

TERMÉSZETJÁRÁS



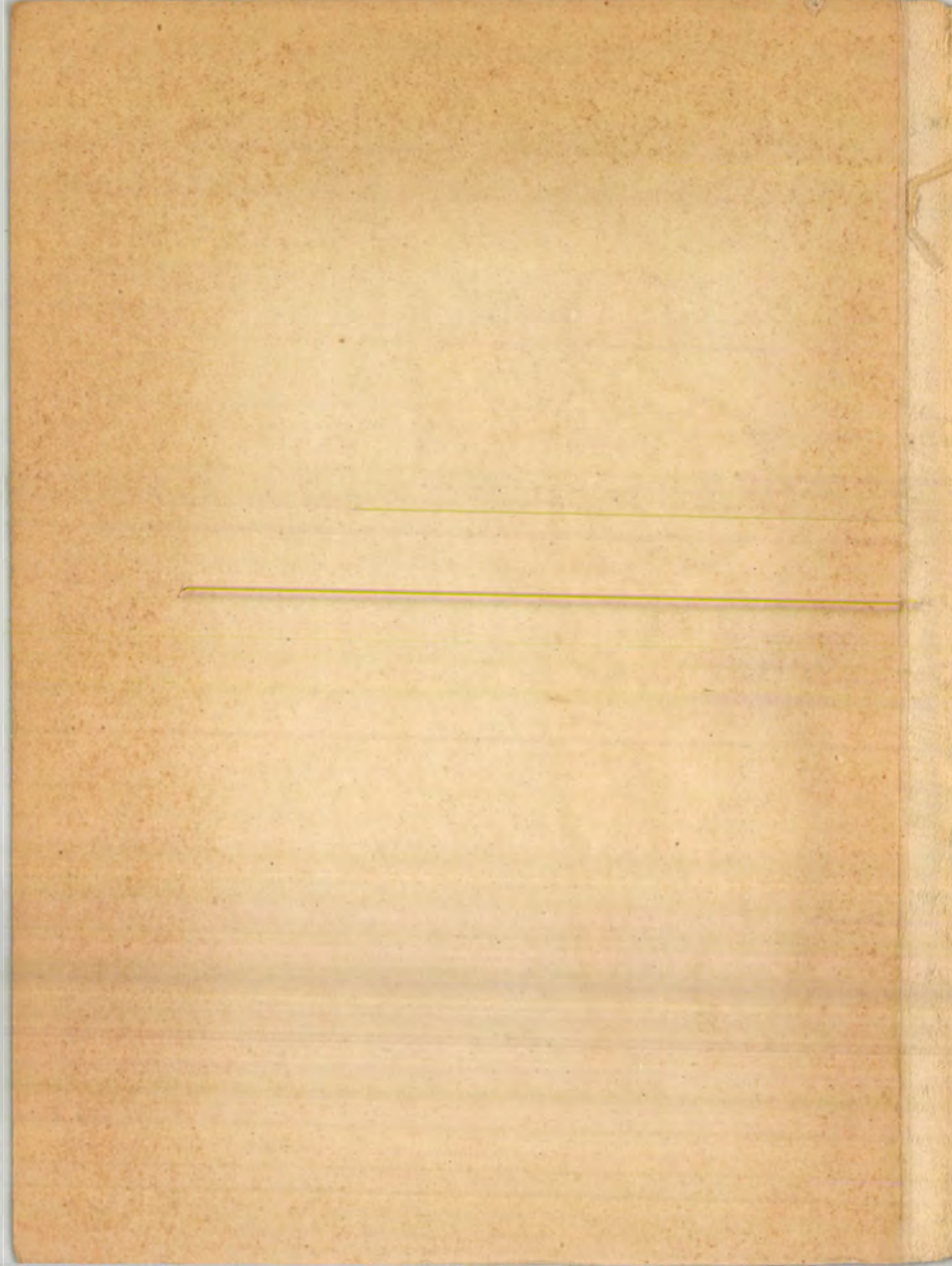
TÁJÉKOZÓDÁS

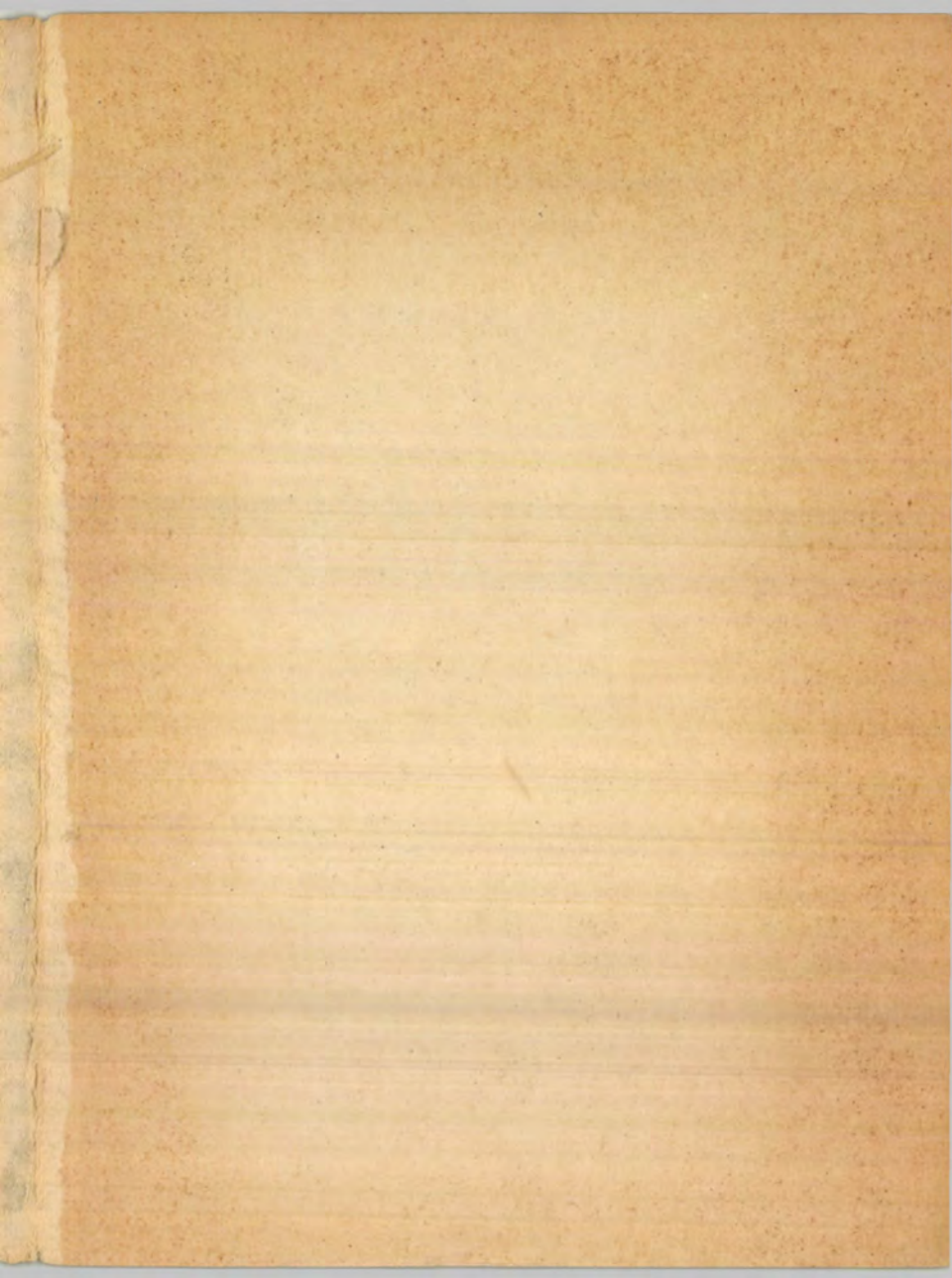
Visszenkereszt

Ára: 6,60 Ft

200







VERSENY- ÉS JÁTÉKSZABÁLYOK

TERMÉSZETJÁRÁS
TÁJÉKOZÓDÁS



B u d a p e s t , 1 9 6 3

Ezt a szabálykönyvet a Magyar Természetbarát Szövetség Elnöksége jóváhagyta. Minden előző kiadású természetjáró versenyszabálykönyv érvénytelenné vált.

A szabálykönyvet összeállították:

GALGÓCZY ISTVÁN

HORVÁTH LÓRÁND

SOLTÉSZ BÉLA

SZÁSZ KÁROLY

SZÖNYI LÁSZLÓ

A kiadásért felelős: Fonó György igazgató

Felelős szerkesztő: Székely Jánosné

Műszaki vezető: Rózsa István – Műszaki szerkesztő: Bauer Géza

Példányszám: 2300 – Terjedelem: 6,25 (A/5) ív

SP 497-h-63665

Készült a Szombathelyi Nyomdaipari Vállalatnál, Szombathely,
Kossuth Lajos u. 6. sz. 1963/1270

ELŐSZÓ

Az első tájékozási versenyt hazánkban 1935-ben rendezték. Rohamos fejlődésnek azonban csak a felszabadulás utáni években, az összes sportágak szabad kibontakozásának időszakában indult. Az első nyomtatott szabályzatot 1948-ban adta ki az akkori Vándorsportszövetség. A sportág fejlődése szükségessé teszi időnként a szabályok átdolgozását. 1951-, majd 1953-ban és végül 1957-ben megjelent a versenyzési és rendezési szabályok javított kiadása. 1958-, majd 1960-ban elfogadták a baráti államok közötti nemzetközi versenyszabályzatot. Végül 1963-ban a nemzetközi szövetség elfogadta az egységes nemzetközi versenyszabályzatot.

A Magyar Természetbarát Szövetség bekapcsolódott és részt vesz az 1961-ben megalakult Nemzetközi Tájékozási Szövetség (IOF) munkájába, mellyel a sporton keresztül is a népek barátságának erősítését és ezzel a népek békés egymásmellett élését kívánja szolgálni.

A szabályzat legutóbbi kiadása óta szerzett hazai tapasztalatok, valamint a felsőfokú versenyeknél a nemzetközi követelményekhez való alkalmazkodás szükségessé tették a versenyszabályzat megfelelő átdolgozását.

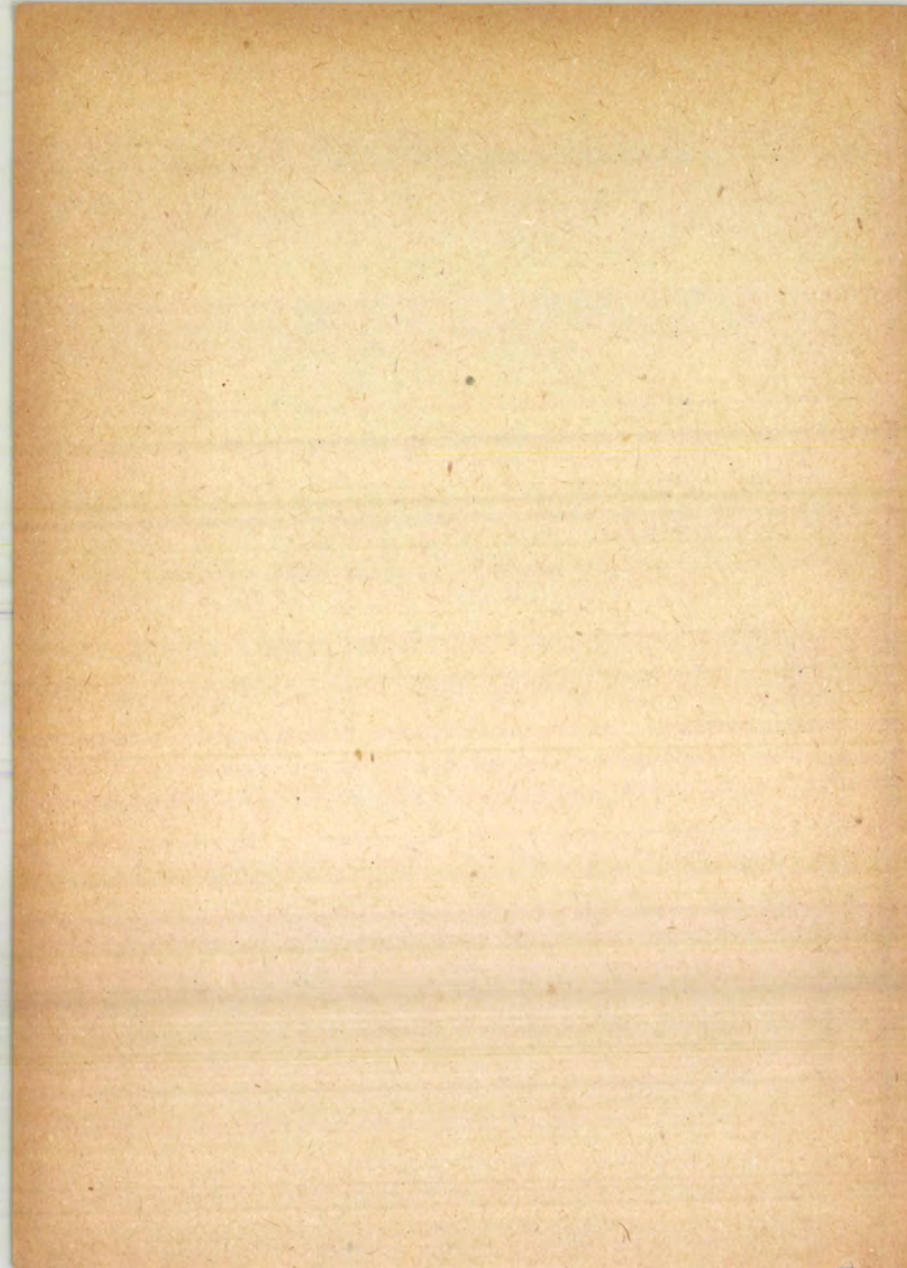
A természetbarát mozgalom sokrétűségére jellemző, hogy lehetőséget nyújt a legszélesebb tömegek testedzésére, az aktív pihenéstől a versenysportig. Akik tájékozási tudásukat, fizikai teljesítőkéességüket fokozni,

illetve fejleszteni akarják, azok részére a tájékozási versenyek kiválóan alkalmasak. Ezért a szabályok elkészítésénél a Szövetség a követelmények tekintetében a fokozatosság elvét alkalmazta.

A szabályzat új kiadásánál a szövetséget az is vezette, hogy a sok tekintetben sajátosan fejlődő hazai hagyományos versenyzési formákat fenntartsa, tovább fejlessze, sőt kiterjessze minden olyan versenyzési módra, amelyek a természetbarát mozgalomban közkedveltek, alkalmassak a túravezetői gyakorlati (tájékozási stb.) vizsgálati egységes megrendezésére és értékelésére.

A Magyar Természetbarát Szövetség
elnöksége

A TÁJÉKOZÓDÁSI VERSENYEK



I. RÉSZ

A TÁJÉKOZÓDÁSI VERSENYEK ÁLTALÁNOS SZABÁLYAI

1. § TÁJÉKOZÓDÁSI VERSENYEK

1.1 *A tájékozódási versenyek fogalma*

Tájékozódási verseny minden olyan verseny, amelyben a tájékozódással kapcsolatos feladatok (kijelölt terep-pontok meghatározott vagy szabadon választott útvonalon történő elérése) térkép alapján való helyes megoldása a követelmény.

1.2 *A tájékozódási versenyek célja*

A tájékozódási versenyek célja részben a sportolók nevelése, szocialista emberré alakítása és a rendszeres test-edzésben való részvételének biztosítása, valamint tájékozódási tudásban és fizikai teljesítőképességben az erők összemérése. Ennek megfelelően:

a) Az összetett versenyek a tömegképző iskola szerepét töltik be. Ezekben a versenyekben a tájékozódási feladatokon kívül olyan feladatokat is kapnak a résztvevők, amelyeknek a teljesítése a természetjárás összes ágaiban hasznos mind az egyén, mind a mozgalom szempontjából.

b) A II. és III. osztályú tájékozódási versenyek biztosítják a sportolók számára az alapfokú ismeretek elsajátítása után a továbbfejlődést a tájékozódási képesség, tereptani ismeretek és a fizikai teljesítőképesség tekintetében.

c) Az I. osztályú tájékoztatói versenyek alkalmat adnak a legjobbak tájékoztatói tudásának és fizikai teljesítő-képességének összemérésére.

1.3 A szabályzat alkalmazása

E versenyszabályzat alkalmazása minden tájékoztatói versenyen egyaránt kötelező a versenyt rendező szervre, a versenybírószóra, a versenyzőkre és az összes résztvevőkre (tartalékok, kísérők stb.).

2. § A VERSENYEK MEGHATÁROZÁSA

2.1 Bajnoki és versenyrendszer

2.11 *Bajnoki verseny* az, amelyen a versenyzők valamely szervezeti vagy területi, valamint országos bajnoki cím elnyeréséért küzdenek.

2.12 *Vándordíjas (kupa) verseny* az, amelyen a versenyzők az alapítólevél előírásai alapján készült versenykiírás szerint vándordíj elnyeréséért küzdenek.

2.13 *Kizárásos verseny* az, amelyen csak meghatározott minősítésű vagy életkorú versenyzők indulhatnak, illetve meghatározott minősítésű vagy életkorú versenyzők nem vehetnek részt.

2.14 *Területi és egyesületi versenyek* azok, amelyeken földrajzilag körülhatárolt területen (tájegység, megye, járás, város stb.) székhellyel bíró vagy valamely sportegyesülethez (sportkörhöz) tartozó szakosztályok versenyzői vehetnek részt.

2.15 *Országos verseny* az, amelyben az ország bármely szakosztályának versenyzői részt vehetnek.

2.16 *Nemzetközi verseny* az, amelyen a hazai osztályok versenyzőin kívül külföldi versenyzők is részt vehetnek. Ezeket a versenyeket a területi szövetségek, illetve szakosztályok rendezhetik.

2.17 *Nemzetek közötti verseny* az, amelyen két vagy több ország válogatott versenyzői, illetve csapatai vehetnek részt. Ezeket a versenyeket csak az országos szövetség rendezheti.

2.2 A versenyek fajtái

2.21 *Egyfordulós versenyek* azok az egyéni vagy csapat tájékozódási versenyek, amelyeken a versenyfeltételeket a versenyzők egyetlen versenyen teljesítik és ennek értékelése alapján állapítják meg az eredményeket.

2.22 *Többfordulós versenyek* azok a tájékozódási versenyek, amelyeken a versenyzők több önálló részversenyen teljesítik a versenyfeltételeket és az egyes versenyek eredményeinek összesítése alapján állapítják meg a végeredményt.

2.23 *Körrendezéses versenyek* azok a tájékozódási versenyek, amelyeken a versenyfeltételeket a versenyzők (csapatok) több versenyen teljesítik és az egyes versenyek eredményeinek összesítése alapján állapítják meg a végeredményt.

Körrendezéses versenyen az induló osztályok váltokozva rendezik az egyes fordulókat úgy, hogy a rendező osztályok az általuk rendezett versenyen nem vehetnek részt.

2.3 Versenymódok

Tájékozódási versenyt a következő módokon, illetve ezek kombinálásával lehet rendezni:

1. gyalogosverseny,
2. evezősverseny,
3. síverseny,
4. kerékpárosverseny,
5. barlangverseny.

2.4 Versenyformák

Tájékozódási versenyt a következő két formában lehet rendezni:

2.41 *Teljes távú verseny* az, amelyen a versenyző az indítóállomáson a célíg megkapja a feladatokat és teljesítményét a célban értékelik (lásd 12. §).

2.42 *Bontott távú verseny* az, amelyen a versenyző állomásonként bontva kapja meg a feladatokat és teljesítményét a versenytáv bontása szerint állomásonként és időmérőnként értékelik, majd a célban összesítik (lásd 13. §).

2.5 Versenyszakaszok

A tájékozódási versenyek egy vagy több szakaszos versenyek lehetnek. A versenyszakasz egy napszakban az indítótól a célíg tart.

- Lehetnek: a) nappali,
b) éjszakai és
c) több szakaszos versenyek.

2.6 A versenyek jellege

2.61 *Egyéni versenyek* azok, amelyekre a versenyzőket egyénileg, név szerint kell nevezni, a versenyző a feladatot egymagában teljesíti és ennek alapján értékelik.

2.62 Egyéni-csapatversenyek azok, amelyekre a versenyzőket egyénenként és csapatonként kell nevezni; a versenyzők a feladatokat egyénenként teljesítik, az eredményeket egyénenként értékelik, a csapateredményt pedig az egyénileg elért eredmények összegezéséből állapítják meg (lásd 9.4d és e).

Az egyéni-csapatversenyek lehetnek:

a) egy útvonalas egyéni-csapatversenyek, ahol a csapat tagjai azonos napszakban, azonos útvonalon (egy indítóállomás és egy célállomás) egyénenként versenyeznek;

b) több útvonalas egyéni-csapatversenyek, ahol a csapat tagjai különböző útvonalakon (több indítóállomás vagy több célállomás) egyénenként versenyeznek.

Egyéni-csapatversenyben külön egyéni és külön csapatdíjazás van. Több útvonal esetén útvonalanként kell díjazni az egyéni teljesítményeket.

Egy csapat létszáma a versenykiírástól függően 2—5 fő. A csapat összetételét a versenykiírás határozza meg.

2.63 Csapatversenyek azok, amelyeken a feladatokat a versenyzők együttesen vagy részlegekre bontva, egy időben vagy egymásután teljesítik, az eredményt részlegenként értékelik, a csapateredményt pedig a részlegeken elért helyezési számok összegezéséből állapítják meg (lásd 9.4).

A csapatversenyek lehetnek:

a) egy útvonalas csapatversenyek, ahol a csapat összes tagjai együtt, egy útvonalon versenyeznek;

b) több útvonalas csapatversenyek, ahol a csapat legalább 2 főből álló részlegekre bontva; rendszerint különböző útvonalakon, azonos vagy egymást követő napszakokban versenyez.

Egy csapat létszáma a versenykiírástól függően 2—8 fő. A csapat összetételét a rendező szerv a verseny-

kiírásban határozza meg. I. osztályú versenyen a részlegek létszáma 2 fő.

2.64 *Váltóversenyek* olyan versenyek, amelyeknél az egyes állomásokon (váltóhelyeken) a csapatok tagjai (részlegei) váltják egymást. A feladatokat a csapat tagjai közvetlenül egymás után teljesítik, az eredményt az indítótól a célig az összes csapattagok teljesítményének figyelembevételével állapítják meg (úgy, mintha egy versenyző teljesítette volna az egész távot; lásd 9.4. h).

2.7 Egyéb csoportosítás

2.71 *Minősítő versenyek.* A házi és meghívásos versenyek kivételével mindazok a versenyek minősítő versenyek, amelyeken a rendező szervezet az alábbi szabályokat betartja:

a) A versenybírószám elnöke és bemérőbírója vizsgázott versenybíró.

b) A versenyt az illetékes területi szövetség jóváhagyta, sport naptárába felvette és a versenyre ellenőrzőbíró jelölt ki.

c) A „Versenykiírás”-t és a „Versenyértésítő”-t legkésőbb a csapatoknak való megküldéssel egy időben 2 példányban az országos szövetségnek is beküldték.

d) A versenyek jegyzőkönyvét, rajtlistáit, eredmény-értésítőjét és összesített vezérlőképet az illetékes területi szövetség láttaozásával az országos szövetségnek beküldték és az a versenyt követő 10 napon belül az országos szövetséghez beérkezett.*

* Országos versenyeknél a hiánytalan „Versenyjelentés”-t az MTSZ-hez kell beküldeni. Egyéb minősítő versenyeknél a „Versenyjelentés”-t az illetékes területi szövetség őrzi meg és az MTSZ-hez csak a c-d) pontokban felsorolt dokumentációt kell beküldeni.

e) A szakszerű lebonyolítás tekintetében az ellenőrző-bíró a versenyt minősítésre alkalmasnak tartja.

A minősítő versenyekre egyébként a minősítési szabályzat rendelkezései az irányadók.

2.72 *Házi versenyek* azok a versenyek, amelyeken csak egy szakosztály tagjai vehetnek részt.

2.73 *Meghívásos versenyek* azok a versenyek, amelyeken csak a rendező szerv által meghívott osztályok versenyzői vehetnek részt.

3. § A VERSENYEK RÉSZVEVŐI

3.1 *A versenyző jogai és kötelességei*

Tájékozódási versenyző az a sportoló, aki a mindenkor érvényes tájékozódási versenyszabályzat és versenykiírás rendelkezéseit magára kötelezően elismeri, az indulás és érvényes szereplés feltételeivel rendelkezik.

A versenyző köteles a versenyszabályzatot és a versenykiírás feltételeit ismerni. Szabálysértés esetén a szabály nem ismerése nem mentesít a szabályokban előírt következmények, súlyosabb esetben a kizárás és a fegyelmi büntetés alól.

A versenyen való indulás és érvényes szereplés előfeltételei:

1. írásbeli nevezés;
2. a nevezés elfogadása;
3. a természetjáró igazolványba bevezetett minősítés vagy rajtengedély bemutatása az indítóállomáson;
4. érvényes sportorvosi igazolás bemutatása az indítóállomáson;

5. a verseny kiírásának megfelelő korcsoport igazolása és a versenykiírás szerinti csapatösszeállítás.

A fentiek hiányában az indítóbíró nem indíthatja el a versenyzőt (csapatot).

A versenyzők csak annak az osztálynak színeiben indulhatnak, amelyikhez érvényesen igazolva vannak. Egy versenyző egyszerre több osztály igazolt tagja nem lehet.

A versenyzők indulási jogosultságát egyébként a minősítési szabályzat írja elő.

A versenyző köteles elindulni azon a versenyen, amelyre szakosztálya benevezte.

Az igazolatlan távolmaradás fegyelmi vétség.

Megyei, budapesti, sportegyesületi, illetve országos bajnokságról történt távolmaradás esetén a fegyelmi eljárást hivatalból kell a versenyző ellen megindítani.

A versenyzőnek (versenyzőknek) a verseny előre kiírt találkozási időpontjában és meghatározott helyén, csapatverseny esetén az előírt létszámmal, pontosan meg kell jelennie.

A találkozás időpontja után a versenybíróság más jelentkezők nevezését is elfogadhatja a késlekedők helyett. A későn jelentkezők indulásáról a versenybíróság a helyzetnek megfelelően újból dönt (lásd 8.21).

A versenyt rendező osztály versenyzői és tagjai — háziversenyek kivételével — nem indulhatnak, csak legfeljebb versenyen kívül.

Mindazok, akiknek a verseny bizalmas adatairól tudomásuk van, azon nem indulhatnak.

A versenyzők ruházata lehetőleg egységes és a verseny követelményeinek megfelelő sportöltözék legyen. Az osztály jelvényét (nevét) és a rajtszámot jól látható helyen viselni kell.

A versenyzőnek a terepen csendben kell végighaladnia,

továbbá szem előtt kell tartania a természet-, vad- és műemlékvédelmi szabályokat.

A versenyző tartozik a számára megadott ellenőrző állomásokon a beérkezéskor az állomásbírónál *jelentkezni* és versenyzőkartonját *átnyújtani* (lásd 8.4 és 8.5).

A versenyző az állomásokon a jelentkezés előtt a beosztott állomásbírókon kívül senkivel sem beszélhet és semmiféle kapcsolatba nem léphet (jelekkel stb.).

Ha a versenyző (vagy csapattag) az állomáson a jelentkezés előtt az állomásbírókon kívül valakivel szót váltott, vagy az állomáskartonba betekintett, akkor az állomást a továbbindításig nem hagyhatja el.

Az állomások érintésére vonatkozó szabályok a versenyzőkre a számukra idegen állomáson való tartózkodás esetén is érvényesek.

A versenyző az állomások között a terepen senkivel sem beszélhet és semmiféle kapcsolatot nem létesíthet a saját részlegén kívüli személyekkel.

Köteles ellenőrizni az állomásbíró értékelését. Ennek elmulasztásából származó minden hátrány a versenyzőt terheli.

Az állomásbíró versennyel kapcsolatos utasításainak eleget kell tenni.

A versenyzőnek jogában áll minden tájékoztató versenyen a Kilián Testnevelési Mozgalom, valamint a Sport Ifjú Mestere szabályai szerint a teljesítményét igazoltatni.

A versenyzőnek jogában áll óvással az ellenőrzőbíróhoz, kéréssel vagy panasszal a versenybíróház elnökéhez fordulni.

Csapatverseny esetén ez a jog a csapatvezetőt (részlegvezetőt) illeti.

3.2 A csapatvezető

A versenykiírás előírhatja, hogy a versenyen részvevő valamennyi szerv egy-egy csapatvezetőt jelöljön ki, aki összekötő a csapat versenyzői és a versenybírók között. A csapatvezető, esetleg helyettese nevét és lakcímét a nevezésben fel kell tüntetni.

A csapatvezető felelős az osztály versenyzőinek fegyelmezett és sportszerű viselkedéséért, és biztosítja a versenyzők kellő időben való megjelenését a verseny színhelyén, illetve a találkozási helyen.

A csapatvezetőnek tilos beleavatkozni a versenybírók intézkedéseibe.

A csapatvezető óvással élhet az óvásra előírt szabályok megtartásával.

A csapatvezető a verseny idején köteles a csapatvezetők számára kijelölt helyen tartózkodni.

Ha a csapatnak külön kijelölt vezetője nincs, akkor feladatát az „A” részleg vezetője, vagy ha a csapatrészlegek egyidejűleg egymástól távol (pl. más községben) versenyeznek, a részlegvezetők látják el.

3.3 Tartalékok, kísérők

A versenyszabályok a versenynél jelenlevő tartalékokra, kísérőkre és nézőkre is kötelezőek.

Nevezettek csak a számukra kijelölt helyen tartózkodhatnak.

A tartalékok és kísérők a gyülekezőhely körletét csak külön engedéllyel hagyhatják el.

A verseny tartama alatt (a versenyző indulása és célbaérkezése között) nevezetteknek tilos a versenyzőkkel beszélni, vagy velük bármilyen módon (írásban, jellel stb.) kapcsolatot teremteni.

Tartalékversenyző csak a versenyszakasz kezdetén, tehát induláskor állítható be a csapatba.

A tartalék bármely részlegben beállítható a csapatba, ha a versenybíróóság a „Versenyértésítő”-ben másként nem intézkedik.

4. § A VERSENYBÍRÓSÁG

A verseny lebonyolítására versenybíróóságot kell alakítani.

A versenybíróóság elnökségét a rendező szerv jelöli ki versenybizottságának javaslatára.

A nem|szövetségi versenyeknél a versenybíróóság elnöki tisztének betöltéséhez az illetékes szövetségi versenyzottság (a továbbiakban: VB) jóváhagyása szükséges (lásd 6.1).

4.1 A versenybíróóság feladatai

A versenybíróóság feladatai a következők:

- elvégzi a verseny előkészítésével és rendezésével kapcsolatos feladatokat;
- biztosítja a verseny előzetes ellenőrzését;
- lebonyolítja a versenyt;
- megállapítja és kihirdeti a verseny eredményét;
- igazolja a résztvevőknek a Kilián Testnevelési Mozgalom, valamint a Sport Ifjú Mestere szabályai szerint a teljesítményt;
- elkészíti az elszámolást.

4.2 A versenybíróóság elnöksége

A verseny színhelyére és a versenyzés körülményeire vonatkozó bizalmas adatokat a versenybíróóság elnöksége

és mindazok, akik azokról tudomással bírnak, kötelesek szigorú titoktartással kezelni.

A versenybíróóság elnökségét alkotják:

- a versenybíróóság elnöke,
- a versenybíróóság elnökének helyettese,
- a bemérőbíró,
- a versenybíróóság titkára.

4.21 *A versenybíróóság elnöke* a verseny vezetője, irányítja a versenybíróóság munkáját és felelős az egész verseny szabályos szervezéséért és lebonyolításáért.

4.22 *A versenybíróóság elnökének jogai és kötelességei.* A versenybíróóság elnöke változtatásokat eszközölhet a versenykiíráshoz viszonyítva, ha a verseny reális lebonyolításának feltételei azt szükségessé teszik, azonban a változtatásokat legalább 30 perccel a verseny megkezdése előtt köteles a versenyzőkkel írásban közölni;

kizárhatja a versenyből azokat a versenyzőket, akik életkorukat, kötelező felszerelésüket, igazolásaikat, minősítésüket stb. illetően nem felelnek meg a versenyszabályoknak, vagy az adott versenyre vonatkozó kiírásnak, továbbá azokat, akik a versenybírák munkáját bármilyen módon zavarják;

kedvezőtlen időjárás, vagy olyan más, előre nem látott akadály esetén, amely lehetetlenné teszi a verseny reális lebonyolítását, módosíthatja vagy berekesztheti a versenyt. Ebben az esetben a verseny megkezdése előtti írásbeli értesítés természetesen elmarad.

A versenybíróóság elnöke felelős a verseny színhelyének kiválasztásáért, valamint a szükséges engedélyek megszerzéséért;

javaslatot tesz a rendező szervezetnek a versenybíróóság elnökségének összetételére, továbbá összeállítja a versenybíróóságot, felelős azért, hogy a versenybíróóság tagjai

feladatuk ellátásához kellő szakértelemmel rendelkezzenek;

összehívja és vezeti a versenybíróóság elnökségének üléseit és arról jegyzőkönyvet készít;

a versenybíróóság elnökségével egyetemben dönt a nevezések elfogadásáról vagy visszautasításáról;

elkészíti a részletes lebonyolítási tervet;

felelős a szükséges térképek és utasítások rendelkezésre bocsátásáért;

a verseny megrendezése előtt legalább 3 héttel a tervezett versenyhez szükséges:

- engedélyeket és költségvetést,
- részletes lebonyolítási tervet,
- a hiánytalanul kitöltött bemérési lapot,
- vezértérképet és utasításokat

a kijelölt ellenőrzőbíró rendelkezésére kell bocsátania még abban az esetben is, ha az illetékes VB nem tartja szükségesnek az előzetes helyszíni ellenőrzést (lásd 5.2);

a verseny előtt 6 nappal felülvizsgálja a bemérőbíró által előkészített versenyanyagot (utasításokat, kitöltött nyomtatványokat stb.);

dönt a verseny rendezése során felmerült vitás kérdésekben;

figyelemmel kíséri a verseny szabályos és megszakítás nélküli menetét;

a versenybíróóság tudomására jutott bármilyen szabálysértést, vagy sportszerűtlen magatartást hivatalból kivizsgálja és a szükséges intézkedéseket megteszi;

fegyelmi eljárást köteles indítani a súlyos szabálysértést elkövető versenyző (részleg) ellen;

gondoskodik a sokszorosított eredményértéskészítő időben (4 napon belül) történő szétküldéséről;

felelős azért, hogy a versenyt követő 10 (tíz) napon

belül az általa ellenőrzött és aláírt hiánytalan „Verseny-jelentés” az illetékes szövetséghez, a 2.71/d pontban felsorolt dokumentáció pedig az Országos Szövetséghez beérkezzék.

4.23 *A versenybíróság elnökének helyettese.* A versenybíróság elnökének helyettese a bemérőbíró, aki a saját útvonalán a versenybíróság elnökének intézkedéseit fogadtatja, őt távolléte vagy akadályoztatása esetén helyettesíti.

4.24 *A bemérőbíró.* A bemérőbíró a verseny egyik útvonalának a felelőse. Útvonalanként egy bemérőbíró kell kijelölni, aki feladatát a verseny előkészítése és lebonyolítása során a bontóbíró segítségével látja el (lásd 4.35).

4.25 *A bemérőbíró jogai és kötelességei.*

a) A verseny előtt:

a versenybíróság elnöke által kijelölt helyen a verseny egy bizonyos szakaszát megtervezi, beméri és a versenyzők részére kiadásra kerülő utasításokat, állomástérképeket elkészíti;

gondoskodik a verseny lebonyolításához szükséges létszámban az állomás- és pályabírákról;

olyan versenyek esetén, amelyeken éjszakai szállás szükséges, köteles megfelelő hálóhelyről gondoskodni;

előzetes helyszíni ellenőrzésnél az ellenőrzőbíróval versenyszerűen végighalad a verseny útvonalán;

a verseny előtt 6 nappal bemutatja a versenybíróság elnökének az előkészített versenyanyagot (utasításokat, kitöltött nyomtatványokat stb.);

felülvizsgálja a verseny lebonyolításához szükséges pályafelszerelés használhatóságát és szabályszerűségét.

b) A verseny napján:

A verseny megkezdése előtt közli a versenybíróság tagjaival a verseny tartama alatt elvégzendő feladatokat;

ellenőrzi a versenybírák előírt felszerelését;
intézkedik a verseny lebonyolításához szükséges felszerelésnek a verseny színhelyére és visszaszállítására;
az állomásbíráknak átadja a kitöltött állomáskartonokat, versenyutasításokat és állomástérképeket;
meghatározza a versenyidőt (óraegyeztetés) a versenyzők és az állomásbírák részére;
az állomásbírákat kellő időben felvezeti;
az állomás- és ellenőrzőpont-jelző táblákat, bélyegzőket és bélyegzőpárnákat szabályszerűen elhelyezi;
felelős a versenyjegyzőkönyvek vezetéséért, azok helyességéért és a helyezési sorrend megállapításáért;
a rajtlista megfelelő rovatába beírja a versenyző (részleg) elért helyezését a minősítés céljából és azt aláírásával hitelesíti.

4.26 A versenybíróóság titkára. A versenybíróóság titkára átveszi a nevezéseket és vezeti a verseny előzetes ügyintézését, levelezését, adminisztrációját;

felelős a verseny gazdasági elszámolásáért;

elvégzi a sorsolást;

felelős a nyomtatványok és pályafelszerelés beszerzéséért;

felelős a versenyzők, nézők fogadásáért, elhelyezéséért és ellátásáért;

tájékoztató bíró hiánya esetén ellátja annak a feladatát is.

4.3 A versenybíróóság tagjai

A versenybíróóság tagjai az elnökségen kívül:

- az indítóbíró,
- az állomásbíró,
- a pályabíró,

a célbíró,
a bontóbíró,
a tájékoztatóbíró és
a versenyorvos.

4.31 Az indítóbíró a verseny megkezdése előtt ellenőrzi a csapatok létszámát, továbbá azt, hogy a versenyzők természetjáró igazolványa, illetve minősítése, orvosi igazolása, továbbá előírt és kötelező felszerelése megfelelő-e az előírásoknak;

kitölti és aláírja a rajtlistát;

felelős azért, hogy az indításnál a versenyzők az előírt időpontban és meghatározott időközönként induljanak;

kiadja a térképet, versenyzőkartont, rajtszámot stb.;

a versenyzőkartonra bejegyzí az indulás időpontját és azt aláírásával hitelesíti;

az indítókartonra feljegyzí az indulás időpontját, a kiadott rajtszám és a térkép számát, s azt a versenyzővel (részlegvezetővel) aláíratja.

4.32 Az állomásbíró az egyes állomásokon bejegyzí az állomás- és versenyzőkartonokra a versenyző, illetőleg a csapat érkezési és indulási időpontját, az állomáskartonon a bejegyzést a versenyzővel aláíratja, a versenyzőkartonon pedig a bejegyzést aláírásával hitelesíti;

feljegyzí az állomáskartonra az ellenőrzőpontok érintését igazoló bélyegzők szám- vagy betűjelét;

a versenyzőkarton alapján elvégzi az állomásig terjedő útvonal értékelését és az eredményt a versenyzőkartonra, valamint az állomáskartonra feljegyzí és az utóbbit a versenyzővel aláíratja;

ellenőrzi, hogy a „keresési” idő nem járt-e le;

ellenőrzi, hogy csapatverseny esetén a csapat teljes létszámmal érkezett-e be az állomásra;

megtartja az előírt indulási időközöket;

az állomáskartonra a versenyző kívánságára csak „óvást” jegyezhet be. „Óvás” megjelöléssel *beírja* a versenyző által bediktált szöveget és a versenyzővel *aláírhatja*.

Az állomás- és versenyzőkartonra szabálysértés esetén „figyelmeztetés”-t vagy „intés”-t jegyezhet fel.

A versenyző kérésére a jelentkezés után tartozik felvilágosítást adni arról, hogy a többi versenyző hány büntetőpontot kapott az állomáson.

Ha a versenyző (csapattag) az állomáson a jelentkezés előtt az állomásbírákon kívül valakivel szót váltott vagy az állomáskartonba betekintett, akkor az állomásbíró a továbbindításig nem engedheti ki a versenyzőt az állomásról. (Ebben az esetben a versenyző nem mehet vissza a részleg többi tagjának behívására.)

Az állomásbíró felelős azért, hogy a beérkezett versenyző (csapattag) a jelentkezés előtt az állomáskartonba ne tekinthessen be;

idegen útvonalról betévedt versenyzővel közli, hogy téves állomáson van és minden további felvilágosítás nélkül köteles azonnal kiküldeni az állomásról;

kifogástalanul ismernie kell a szabályzatnak a tevékenységével kapcsolatos utasításait.

4.33 A *pályabíró* a verseny útvonalán ellenőrzi a verseny lefolyását. Pályabírónak csak vizsgázott versenybíró lehet kijelölni. A pályabíró a rendező szervezet jelzésével ellátott karszalagot visel.

A pályabíró feladata:

a) az útvonal felszerelésének megóvása és biztosítása,
b) a különböző csapatokhoz tartozó versenyzők megfigyelése a sportszerű magatartás tekintetében és az együttműködés megakadályozása,

c) az állomásbírák és táblaőrök munkájának segítése és ellenőrzése,

d) a bélyegzőpontokon a versenyzők áthaladási idejének a feljegyzése, valamint az ellenőrzőpontok érintési sorrendjének ellenőrzése,

e) az írásban kapott esetleges különleges feladatok ellátása.

A versenybíróság belátása szerint a verseny útvonalán bárhol elhelyezhet pályabírót. A pályabíró a terepen úgy mozogjon, hogy a versenyzők elől lehetőleg rejtve maradjon. Ha szabálysértést nem tapasztal, akkor a verseny lefolyásába ok nélkül nem avatkozik bele.

Ha a pályabíró szabálytalanságot észlel, akkor annak súlyosságától függően bejegyzi a versenyző (részleg) és a saját kartonjára a figyelmeztetést vagy az intést.

A pályabíró köteles a versenyből kizárni azokat akik:

a) idegenekkel, illetve más csapatrészleg tagjaival a terepen szót váltanak, hang-, fény- vagy egyéb jelzéseket adnak, továbbá bármilyen módon együttműködnek,

b) meg nem engedett felszerelési tárgyat használnak,

c) a versenyszabályzat egyéb pontjaiba ütköző olyan cselekményt követnek el, amely a súlyos szabálysértés fogalmát kimeríti (lásd: 11.2).

A pályabíró a fenti cselekmények elkövetőit leállítja, versenyzőkartonjukat bevonja és a versenyzőket beküldi a gyülekezőhelyre.

Ha a pályabíró azonnal nem tudja végrehajtani a kizárást (pl. a versenyző már eltávolodott), akkor a célbaérkezése után azonnal javaslatot tesz a versenybíróság elnökének (helyettesének) a versenyző(k) eredményének törlésére. Ez esetben a kizárásra vonatkozó döntést a versenybíróság elnöke hozza meg, mely többszakaszos versenyen a további versenyszakaszokra is érvényes.

A versenyből való kizárásnál minden esetben a helyszínen (célban) jegyzőkönyvet kell felvenni, amelyet a

versenybíró elnöke, a tényeket megállapító pályabíró és az esetleges tanúk írnak alá.

4.34 A célbíró a verseny utolsó (cél-)állomásának versenybírája.

Csapatverseny esetén ellenőrzi, hogy a csapat (részleg) teljes létszámmal érkezett-e be a célállomásba;

ellenőrzi, hogy a versenyzőnek megvan-e a kötelező felszerelése;

bejegyzi az állomás- és versenyzőkartonra az érkezés idejét, az utolsó versenyrészen érintett ellenőrzőbélyegzők jelét és az állomáskartonon a bejegyzést a versenyző aláírásával igazoltatja;

a versenyzőkarton alapján az egész útvonalat (verseny szakaszt) a *Cél-értékelő lapon* értékeli;

gondoskodik a versenyzőknek kiadott térképek, versenyzőkartonok, rajtszámok stb. beszedéséről;

átveszi az ellenőrzőbíróhoz címzendő esetleges óvásokat és az óvási díjakat.

4.35 Bontóbíró csak olyan személy lehet, aki a verseny útvonalát teljesen ismeri.

A bontóbíró felelős azért, hogy a terepen elhelyezett ellenőrzőpont-jelzőtáblákat és állomásokat a bontási időben összeszedje és a célállomáshoz juttassa;

az állomások kartonjain a számítások helyességét a helyszínen ellenőrzi és ezek alapján vezeti a *Bontó értékelő lapon* az eredményösszesítést;

a bontóbíró a terepen az ellenőrzőbíróval együtt halad végig, köteles a vitás pontokon az ellenőrzőbíró esetleges méréseiben segídezni.

4.36 A tájékoztatóbíró feladata — a nézők, a sajtó és a rádió részére — a versennyel kapcsolatos események, tájékoztatását igénylő körülmények élőszóval, távbeszélő vagy hangszóró igénybevételével történő ismertetése.

Kötelessége a verseny előtt meggyőződni arról, hogy a hírközlést szolgáló berendezések megfelelő állapotban vannak-e;

bemutatja a nézőknek a versenybíróóság elnökségét, az ellenőrzőbírákat és a versenyzőket;

felvilágosítással szolgál a rádió és a sajtó munkatársainak;

ismerteti a verseny lefolyását, arról esetleg helyszíni közvetítést is ad úgy, hogy az a természetbarát mozgalom hírverését is szolgálja;

nemzetközi verseny esetén többnyelvű eredménylistát készít és ad ki.

4.37 *A versenyorvos* köteles felügyelni a versenyek egészségügyi követelményeire;

megszervezi az orvosi segélynyújtást;

megállapítja, hogy azok a versenyzők, akik megsérültek vagy megbetegedtek, folytathatják-e a versenyt.

4.38 *A versenybíróóság tagjaira vonatkozó egyéb intézkedések.* A versenybíróóság elnökségének tagjaként, ellenőrzőbíróként és pályabíróként csak az a személy működhet, akinek érvényes versenybírói igazolványa van, valamelyik szakosztály és VB tagja.

Ezen előírás alól a verseny jóváhagyásában illetékes VB csak a versenytitkár személyére vonatkozólag adhat felmentést.

A versenybíróóság 4.3 pontban közölt többi tagjának, valamint az egyéb segítő személyeknek a működése nincs versenybírói képesítéshez kötve.

A bélyegzőpontokra vagy azok közelébe telepített táblaőrök:

a pálya felszerelését őrzik,

megbízás esetén a bélyegzést végrehajtják és az érindési sorrendet ellenőrzik,

az áthaladó versenyzők idejét feljegyzik, a jelzőtáblát (bélyegzőt stb.) meghatározott időpontban a célállomásra juttatják. Egyéb tevékenységet a terepen nem folytatnak. Tartózkodási helyüket és mozgási körletüket a bemérőbíró a felvezetéskor kijelöli (lásd 12.1, negyedik bekezdés).

Bajnoki versenyeken egy-egy állomáson azonos osztálynak csak egy tagja teljesíthet rendezői feladatot.

5. § AZ ELLENŐRZŐBÍRÓ

Az illetékes VB minden versenyre ellenőrzőbíró (bírákat) jelöl ki és megbízólevéllel látja el. Az országos bajnoki és vándordíjas versenyekre az MTSZ, a területi bajnoki és egyéb versenyekre a területi szövetség VB-a jelöl ki ellenőrzőbírókat.

Az ellenőrzőbíró a versenybírószék elnökségétől független személy, aki a versenyen az illetékes szövetség hivatalos képviselője.

Az ellenőrzőbíró kijelöléséről a VB a versenyrendező szervet legalább 8 (nyolc) héttel a verseny megkezdésének időpontja előtt értesíti.

Több útvonalas versenyre útvonalanként 1—1 ellenőrzőbírókat kell kiküldeni.

5.1 Az ellenőrzőbíró jogai

Az ellenőrzőbíró jogosult a versenybírószék minden tagjának a verseny rendezésével kapcsolatos működését ellenőrizni;

Ha a pályabírónak vagy a versenybírószék elnökének szabálysértő magatartást tanúsító versenyző kizárásával

kapcsolatos döntését megóvják, akkor másodfokon dönt a felmerült kérdésben.

A pályafelszerelés szabálytalansága esetén a körülmények mérlegelése alapján dönt az ellenőrzőpont érvényessége tekintetében.

Utasítást adhat a versenybírószak elnökének (bemérőbíró) egyes részletek megváltoztatására, ha az szabálysértést küszöböl ki. A versenybírószak elnöke és a bemérőbíró az utasítást köteles végrehajtani, de különvéleményét a versenyjegyzőkönyvben jogosult feljegyezni;

javaslatot tehet a verseny elhalasztására vagy megszüntetésére, ha megítélése szerint a verseny megtartása nem szolgálja a tájékoztatói versenysport érdekeit.

A versenyt a kijelölt ellenőrzőbíró távolléte esetén is meg kell tartani. Ilyen esetben az ellenőrzőbíró tennivalóit a versenybírószak elnökének felkérésére bármely jelenlevő minősített versenybíró elláthatja. Amennyiben minősített versenybíró az ellenőrzőbíró helyettesítésére nem áll rendelkezésre, a feladatot a versenybírószak elnöke más, arra alkalmas állomásbíróra is átruházhatja. Ellenőrzőbíró nélkül a versenyt lebonyolítani nem szabad.

5.2 Az ellenőrzőbíró kötelességei

Az ellenőrzőbíró köteles mind a versenyt megelőzően, mind a versenyen a verseny szabályszerű rendezését, annak lefolyását, a verseny feltételeit minden tekintetben ellenőrizni és tárgyilagos módon elősegíteni.

a) A verseny előtt:

ellenőrzi az engedélyeket, költségvetést, részletes lebonyolítási tervet és a hiánytalanul kitöltött bemérési lapot;

ellenőrzi, hogy a versenyzőknek átadandó állomás-térképek és utasítások egyértelműen megszabják-e a feladatot, annak alapján a versenyzők a feladatot megoldhatják-e és hogy a feladatok megfelelnek-e a versenyszabályok rendelkezéseinek (lásd 4.22 pont 10. bek.);

köteles a versenyterepet legkésőbb a versenyt megelőzően 14 nappal versenyszerűen bejárni és ellenőrizni, hogy a versenybírók mérései helyesek-e;

a terepellenőrzésen az ellenőrzőbírókat csak az elnök, a bemérőbíró és bontóbíró kísérhetik;

ellenőrzi, hogy a verseny egészében és részleteiben a versenyszabályok intézkedéseinek megfelelően előkészítést nyert-e és a szükséges felszerelés használható-e?

köteles az ellenőrzés után a versenyanyagot legkésőbb a verseny előtt 10 nappal, megjegyzéseivel ellátva és aláírva a versenybírósnak visszaadni.

Az előzetes helyszíni bejárás alól az illetékes VB felmentést adhat.

b) A verseny napján:

ellenőrzi a rajtlistát a versenyzők indulási jogosultsága, az orvosi igazolás és a hiánytalan kitöltés szempontjából;

ellenőrzi az állomások egyező időmérését;

ellenőrzi az állomások, az ellenőrzőpont jelzőtáblák elhelyezésének pontosságát és szabályszerűségét;

ha a bélyegzőpontokat őrzik, akkor a felvezetés alkalmával is ellenőrizheti az ellenőrzőpontok elhelyezését;

ha a bélyegzőpontokat nem őrzik, akkor a bontóbíróval köteles a verseny útvonalán végigmenni és ellenőrizni az ellenőrzőpontok elhelyezését.

Ha akár óvás alapján, akár óvás nélkül is megállapította, hogy a szabálytalan ellenőrzőpont a verseny eredményét befolyásolta, akkor az egész versenyszakaszt eredményét megsemmisíti (lásd 10.4).

Az állomásokon beadott óvásokkal kapcsolatban döntést hoz, kétes esetben a vitatott pontot újból felkeresi és ott ellenőrzőmérést végez. Ha az ellenőrzőbíró a vitatott pontot megbízhatóan bemérte, ellenőrzőmérést nem köteles eszközölni:

az állomáskartonon a helyszínen köteles feljegyezni döntését;

a célállomásba való megérkezésétől számított 1 (egy) órán belül minden óvás tárgyában köteles döntését az érdekeltekkel közölni;

köteles a versenyeredmény kiszámításának helyességét ellenőrizni;

a versenyjegyzőkönyvben az illetékes VB-nek a verseny lefolyásáról jelentést tesz;

a bajnoki és minősítő versenyekről külön „Ellenőrzőbírói jelentés”-t kell beküldeni az Országos Szövetséghez (lásd Függelék 1.6);

az ellenőrzőbírónak a versennyel kapcsolatos költségeit a rendező szerv megtéríti. A megtéríthető költségeket mindenkor az összes versenybírákra vonatkozó MTST rendelet szabályozza.

6. § A VERSENYEK ELŐKÉSZÍTÉSE

6.1 A versenyek bejelentése

A rendező szerv a következő évben megrendezni kívánt versenyait május—június hónapokban az illetékes VB-nek bejelenti jóváhagyás és a versenynaptárba való bejegyzés céljából. A tájegységi, az országos és az olyan versenyeket, amelyeken külföldi versenyzők is részt vesznek, az Országos Szövetségnek is be kell jelenteni.

Mindazokat a versenyeket be kell jelenteni a rendező szervezet szerint illetékes területi szövetségnek, amelyek legalább két szakosztály tagjai indulnak.

A versenynaptárba felvett versenyt a szövetségek részéről engedélyezettnek kell tekinteni.

A szövetségek tartoznak versenynaptárukat minden évben január 10-ig nyilvánosságra hozni.

A kiadott versenynaptártól eltérni nem szabad.

A versenynaptárba fel nem vett versenyeket (gyakorlóversenyt kivéve) csak az illetékes szövetség előzetes engedélyével szabad rendezni.

A jóváhagyott és megrendezésre kerülő versenyt — ha a verseny útvonalának *különleges adottságai* megkívánják — a szükségesnek mutakozó adatokkal, a területileg illetékes erdőgazdaságnak, esetleg más hatósági szervezeteknek is be kell jelenteni. Egyébként a 201/1961. sz. MTST, illetve a 17/1961. Erd. Ért. 20. sz. OEF számú utasítás szerint kell eljárni.*

6.2 A rendezés engedélyezése

Tájékozási verseny rendezéséhez a versenybírák részére a rendező szövetség, illetve rendező szakosztályok vezetőségének előzetes engedélye szükséges.

* „Minden olyan természetjáró rendezvényt (túra, tájékozási verseny, stb.), amelyen nagyobb számú (általában 50 személyt meghaladó) résztvevő ugyanazt a tereprészt vagy útvonalat használja, legalább 3 héttel előbb be kell jelenteni az útvonal és időpontok részletes közlésével a területileg illetékes erdőgazdaságnak. Ha az erdőgazdaság 8 nap alatt nem tesz észrevételt, a terület igénybevételének nincs akadálya. Az erdőgazdaság észrevételeit a rendezvény lebonyolításánál figyelembe kell venni. Nem kell bejelenteni azt a rendezvényt, amelyet csak a jelzett utakon bonyolítanak le. Ez esetben a rendezvény lebonyolításánál a jelzett utakról letérni nem szabad. Sátortábor csak az erdőgazdaság által kijelölt erdőterületen — a megadott feltételek mellett — szabad létesíteni.”

A versenybíróóság elnökségének tagjait a rendező szervezet megbízólevéllel látja el.

6.3 A versenyek kiírása

A rendező szerv tartozik a versenynaptár szerinti időpont előtt legalább 6 héttel a sokszorosított „Versenykiírás”-t 2 példányban az illetékes szövetségi VB-hez beküldeni. A tájegységi, az országos és nemzetközi versenyeknél az Országos Szövetség, egyéb versenyeknél a rendező szervezet területi szövetsége az illetékes.

Ha az illetékes szövetség 14 napon belül észrevételt nem tesz, akkor a sokszorosított kiírását legalább 4 héttel a verseny időpontja előtt meg kell küldeni az érdekelt szakosztályoknak, továbbá kivétel nélkül minden versenynél az országos Szövetségnek is.*

A versenykiírásnak tartalmaznia kell a verseny pontos megnevezését, valamint:

1. a verseny célját;
2. a verseny idejét és helyét;
3. a rendező sportszervezet nevét, pontos címét, a versenybíróóság elnökségének és ellenőrzőbíráinak névsorát;
4. a verseny résztvevőit:
 - a) a területet (tájegységet) ahonnan nevezéseket elfogad a versenybíróóság;
 - b) a korcsoportokat (felnőtt, ifjúsági, serdülő, gyermek vagy vegyes);
 - c) férfi, női vagy vegyes csapatok;
 - d) a csapat létszámát és megoszlását;
 - e) meghívásos verseny esetén a meghívott versenyzők (szakosztályok) névsorát;

* Ha az illetékes szövetség módosítást eszközöl, akkor csak a megfelelően javított versenykiírásokat szabad kiküldeni.

5. a verseny meghatározását: rendszerét, fajtáját, módját, formáját, fokozatát, szakaszait, minősítését, továbbá a jellegét (pl. országos vándordíjas, egyfordulós, gyalogos, teljestávú, I. osztályú, egyszakaszos, minősítő csapatverseny; „A” részleg éjjel, „B” részleg nappal versenyez);

6. a verseny díjazását;

7. a részvételi díj összegét (részletesen feltüntetve a szállás, utazás és szolgáltatás költségeit);

8. a nevezési határidőt és a sorsolás helyét, idejét;

9. az esetleges egyéb kikötéseket (pl. a tartalékok száma, különleges felszerelés, erőssorrend stb.);

10. a nevezési lapot mellékelni kell.

A versenykiírás nem tartalmazhat a sportnaptártól eltérő adatokat.

6.4 Nevezés a versenyre

A nevezést a versenykiírásban foglaltaknak megfelelően kell kiállítani és megküldeni.

A nevezési lapon szerepeljen a nevező sportszerv pontos neve és címe, a nevezett versenyző(k) családi és utóneve, minősítési osztálya, igazolvány száma, korcsoportja, a nevezés keltezése, a nevező sportszerv pecsétje és a sportszerv vezetőjének aláírása.

A nevezés elfogadásáról a versenybíróság elnöksége indokolás nélkül dönt. A versenybíróságok nevezési előnyt biztosítanak a verseny osztályának megfelelő osztályú bajnoki rendszerben szereplő csapatoknak.

A nevezés érvényes, ha a nevezés és a részvételi díj a nevezési határidő napjáig a rendező szervezethez beérkezett és a nevezést a versenybíróság elnöksége elfogadta.

A nevezés elutasításáról legalább 10 nappal a verseny előtt értesíteni kell a nevezőket.

A versenybíróság elnöke egészen a rajtig elfogadhat pótnévezéseket az esetben, ha a találkozás helyén és időpontjában a benevezett indulók nem jelentek meg (lásd 8.21). Az a versenyző, akit osztálya a versenyre nevezett, köteles a versenyen rajthoz állni; a versenytől csak igazolt akadályoztatás esetén maradhat távol. A rajthoz állást a sportszerv köteles elősegíteni és a lehetőséghez képest biztosítani.

6.41 *A sorsolás.* A versenyzők indítási sorrendjét sorsozással kell eldönteni.

A sorsolás módja:

1. A kisorsolandókat megnevező összehajtott cédulákat és a megfelelő számú 1-től folyamatosan számozott, összehajtott cédulát külön-külön azonos időpontban kell húzni.

2. A távoli lakóhelyről érkező csapatot (egyéni versenyzőt) — ez irányú kérésükre — az első indulók közé lehet sorsolni. E csapatok névcéduláját és 1-től kezdődően ugyanannyi számcédulát kiemelve külön soroljuk és ezután folytatjuk csak a többi csapat (egyéni versenyző) nevének és számának húzását.

3. Egyéni-csapatversenynél először a csapatok sorrendjét sorsoljuk, majd ezen belül csapatonként külön sorsozással az egyének sorrendjét.* Egyéni indulók esetén az összzindulók középszámát, mint első helyet alapulvéve előre és hátra arányosan elosztva kijelöljük a szükséges számú helyet, majd ezekre a rajtszámokra külön sorsoljuk az egyéni indulókat.

4. *Azonos osztály versenyzői közvetlenül egymás után nem indíthatók.* A sorsolás ilyen alakulása esetén a következőként sorsolt versenyzőt (csapatot) *legalább három hely-*

* Erőssorrend előírása esetén a csapatokon belüli indulási sorrendet az erőssorrend adja.

lyel hátrább kell sorolni, ha pedig erre lehetőség nincsen, az előzőnek sorsolt versenyzőt (csapatot) három hellyel előbbre kell helyezni.

A sorsoláson minden érdekelt sportszerv képviselője jogosult jelen lenni.

A sorsolást a versenybíróóság titkára végzi.

6.5 A „Versenyértésítő”

A versenyre benevezettek számára a versenyértésítőt úgy kell kiadni, hogy a verseny napja előtt legalább 5 nappal az érdekeltek kezében legyen.

A versenyértésítő tartalmazza:

1. a találkozás helyét és idejét;
2. a sorsoláson kapott rajtsorrendet;
3. az esetenként előírt kötelező felszerelést (takaró, sátor stb.);
4. az eredményhirdetés, díjkiosztás idejét, esetleg helyét;
5. a tartalék beállítására vonatkozó tudnivalókat;
6. az esetleges egyéb tudnivalókat, amelyek a versenyről előre közölhetők (pl. részletes étkezési és szállás lehetőségek, ajánlott felszerelés, várható visszaérkezés stb.).

6.6 Szállás, pihenőidő

6.61 *Hálólhelyek előkészítése.* A versenyszakaszok között minden versenyző számára fedett és szükség esetén fűtött helyiségben legalább 190×70 cm méretű fekvőhelyet kell biztosítani és gondoskodni kell az alváshoz szükséges nyugalomról.

Június 1. és szeptember 30. között megrendezésre kerülő versenyen megfelel a saját, vagy rendelkezésre bo-

csátott sátorban biztosított hálóhely is. A hálóhelyen biztosítani kell a tisztálkodási lehetőséget. A hálóhelyiségben dohányozni vagy bármiféle nyílt lángot használni szigorúan tilos.

6.62 Pihenőidő a versenyszakaszok között. Az éjjel-nappali versenyek résztvevői számára az éjszakai versenyszakasz befejezése után, a hálóhelyhez érkezés tervezett időpontjától számítva, legalább 4 órai pihenőidőt kell biztosítani.

A tervezett legrövidebb versenyszünet hosszát három részdő adja:

a) minimális pihenőidő 240 perc

b) reggeli felkészülési idő 30 perc

c) ezenfelül esetenként az éjszakai céltól a hálóhelyig és a hálóhelytől az indítóig számított versenyen kívüli menetidőt is figyelembe kell venni.

6.63 Pihenőidő verseny közben. A versenybíróóság kijelölhet az egyes versenyformákban, minden versenyszakaszon egy állomást, ahol a versenyzők 20 perc pihenőidőt igénybevehetnek. Ezenkívül azonban sem sérülés, sem műszaki hiba, sem más címen a versenyt nem lehet megszakítani. Pihenőidő azonban csak II. vagy III. osztályú versenyen adható.

6.7 Az összversenyidő kiszámítása

Az összversenyidő kiszámításának az a célja, hogy segítségével — a kijelölt terep, a feladatok és a várható indulók számának ismeretében — a versenybíróóság és az ellenőrzőbíró el tudja bírálni, hogy a tervezett helyen a rendelkezésre álló közlekedési eszközökkel lehetséges-e a versenyt időbelileg lebonyolítani. Az összversenyidőt a versenyzőkkel közölni nem kell.

Az összversenyidőt általában a versenyformától füg-
gően a következő tényezőkből kell kiszámítani:

1. menetidő, vagy versenyidő;
2. indítási időtartam (elsőként és az utolsóként indí-
tott versenyző indítása között eltelt idő);
3. keresési idő;
4. torlódási idő;
5. esetleges pihenőidő;
6. versenyen kívüli menetidő.*

A felsorolt tényezőkből összeadott időtartamot hozzá-
adjuk az 1. rajtoló indulásának időpontjához és meg-
kapjuk, hogy a versenyt mikor lehet, illetve mikor kell
befejezni.

6.71 *A résztvevők száma.* A versenyeken a résztvevők leg-
nagyobb számát az összversenyidő -figyelembevételével
úgy kell megállapítani, hogy az összversenyidő ne ha-
ladja túl a hazautazás — éjszakai versenyen a napkelte
előtti 30. perc — időpontját.

Bontott távú versenyeken 40 versenyzőnél nagyobb
létszám esetén az összversenyidőhöz 60 perc tartalékidőt
kell hozzászámítani az esetleg előforduló nagyobb torló-
dás esetére.

6.8 *Lebonyolítási terv*

A versenybíróság elnöke az ellenőrzőbíró, a versenybíró-
ság elnökségének többi tagjai és a rendezésbe bevont
egyéb felelős személyek részére tartozik elkészíteni a
részletes lebonyolítási tervet.

* Adott esetben a versenyen kívüli menetidőket is figyelembe kell
venni. Éjszakai versenyen a versenyen kívüli menetidőket a szabály-
zat szerinti indítási időpont (napnyugta utáni 60. perc) előtti, illetve
a cél bontási időpontja (napkelte előtti 30. perc) utáni időre is ter-
vezhetjük.

A részletes lebonyolítási terv I. részét legalább 6 héttel, a II. részét legalább 1 héttel a verseny előtt az összes felelős személyeknek írásban ki kell adni.

A lebonyolítási terv a verseny befejezéséig titkosan kezelendő.

T a r t a l m a:

I. rész. Az előkészítés

1. A rendezendő útvonalak és bemérőbírái
2. A várható részvétel
(versenyzők, rendezők, összversenyidő-számítás stb.)
3. Az egyes felelősök részletes feladatai

II. rész. A lebonyolítás

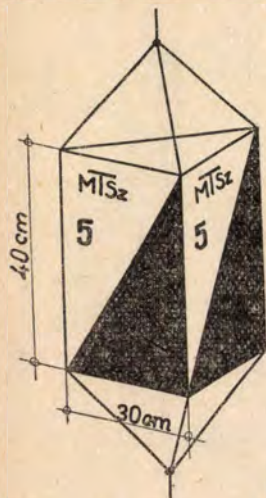
4. A rendezők működése
(Találkozás, utazás, érkezés, felvezetés, bontás stb.)
5. A versenyzők mozgatása
(Találkozás, általános utasítás kiadása, utazás, érkezés, megnyitás, indítás stb.)
6. A szállítások módja, rendje, vezetője
7. Az ellátás körülményei
8. Az eredményhirdetés
(Módja, rendje, sajtó tájékoztatás stb.)
9. A hazautazás személyi és időbeosztása
10. Az elszámolások (határidő stb.)
11. Időrendi eseménymutató
12. Menetrend kivonat

6.9 A pályafelszerelés

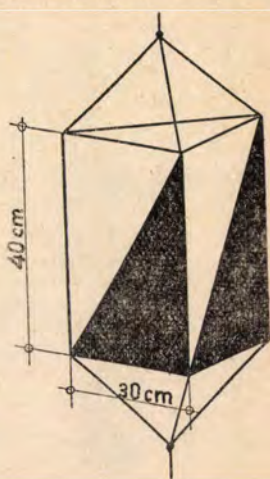
A versenypálya előírt felszereléséhez tartoznak:

- az állomás- és időmérő jelző táblák (állomástáblák),
- a bélyegzőpont jelző táblák (jelzőtáblák),
- bélyegző és bélyegzőpárna,
- lámpa (állomásonként egy),

indító és célkapu,
eredményhirdető tábla,
szükség esetén menetvonal jelző szalagok.



1. ábra. Állomástábla

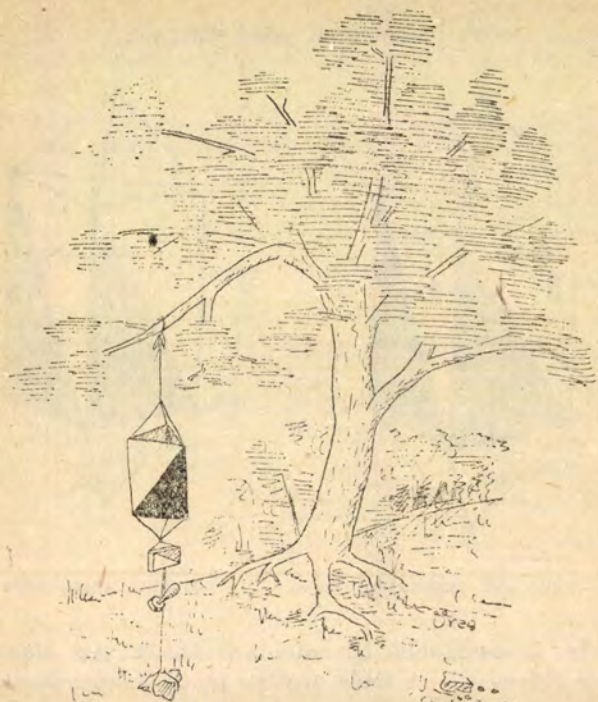


2. ábra. Jelzőtábla

a) Az állomástábla háromoldalú hasáb. Az oldalak mérete 30×40 cm. A tábla anyaga textil (belső világításnál áttetsző anyagból készítendő). A hasáb oldalait jobb felső csúcstól átlósan ketté kell osztani oly módon, hogy az alsó mező piros, a felső mező fehér legyen. A táblán fel kell tüntetni a rendező szerv nevét vagy jelvényét és az állomásnak vagy időmérőnek az utasításban megadott arabszámjelét (1. ábra).

b) A jelzőtábla is háromoldalú hasáb. Az oldalak mérete 30×40 cm. Egyébként a fentiekkel azonos elvek

szerint készítendők azzal az eltéréssel, hogy a rendező



3. ábra. Jelzőtábla elhelyezése

szervezet nevét és a pont számjelét nem kell feltüntetni (2—3. ábra).

c) A *bélyegzőnek* a rendező szervezet sajátos jelzésén kívül valamilyen betű, szám vagy rajz jelzést kell tartalmaznia. A bélyegzőt és bélyegzőpárnát a táblán vagy

a közvetlen közelben (1 m-en belül) kell megfelelően felerősíteni.

d) A *lámpa* üzembiztos, tompított fényű, világítása az előírt távolságból és irányból a verseny egész tartama alatt jól látható legyen.

e) Az *indító és célkapu* két álló rúd közé feszített „Rajt”, illetve „Cél” feliratú textil csík, alatta fehérre meszelt vagy rakott vonal. A textil csík mérete 300×70 cm. Alsó éle a talajszinttől legalább 210 cm magas. Színe fehér vagy vörös.

6.10 Nyomtatványok

A tájékozási versenysportban az alábbi nyomtatványokat kell használni:*

1. Versenyjelentés (iratgyűjtő)	R. sz. 299
2. Bemérési lap	R. sz. 301
3. Versenyjegyzőkönyv	R. sz. 302
4. Rajtlista	R. sz. 303
5. Versenyzőkarton	R. sz. 304
6. Állomáskarton	R. sz. 305
7. Eredményértékesítő	R. sz. 306
8. Cél—Bontó—Értékelő lap	R. sz. 312
9. Tájékozási verseny minősítési lap	R. sz. 295

7. § ÁLTALÁNOS TECHNIKAI ELŐÍRÁSOK

7.1 A versenyek fokozatai

A tájékozási versenyeket az alábbi fokozatokban (osztályokban)

* A nyomtatványok beszerezhetők: Sportpropagandabolt, Budapest, VIII. Rákóczi út 57/a. címen.

is megadható.* Az indító, a cél és az állomások helyét azonban mindig rajzban kell megadni.

2. A menetidő előre megadható, ennek hiányában a versenyző maga számítja ki a szabályszerű menetidőt.**

3. A feladatokat a tereppontok kiválasztásával és az útvonal vezetésével tájékozódásilag közepesen nehézre kell alakítani.

4. Az ellenőrzőpontokat, ha azok térképen nem jelzett tereptárgyak, meg kell nevezni (pl. 1. pont — forrás, 5. pont — kunyhó, 6. pont — ösvény stb.)***

7.13 III. osztályú verseny

Kategória	Rövidítése	Egy szakaszos
felőtt férfi „A”	FFA. III.	6—10 km
felőtt férfi „B”	FFB. III.	6—10 km
felőtt női „A”	FNA. III.	5—8 km csak nappali
felőtt női „B”	FNB. III.	5—8 km csak nappali
ifjúsági férfi	IF. III.	4—7 km csak nappali
ifjúsági női	IN. III.	4—7 km csak nappali
serdülő fiú	SF. III.	2—5 km csak nappali
serdülő leány	SL. III.	2—5 km csak nappali
gyermek fiú	GyF. III.	1—3 km csak nappali
gyermek leány	GyL. III.	1—3 km csak nappali

Különleges előírások

1. A feladatokat rajzban és szövegben *kell* megadni. Az összes bélyegzőpontok és időmérők helyét már az indítóban meg kell adni. Legalább 4 ellenőrzőpont helyét szerkesztéssel kell meghatározni.* Az indító és a cél helyét azonban mindig rajzban kell megadni.

2. A menetidő előre nem adható meg. A versenyző

* A szerkesztéssel megadott pontok csak térképen jelzett és a valóságban meglévő tereptárgyak lehetnek. (Pl. kunyhó, forrás, útkeresztődés, erdősarok, rétsarok stb.)

** A menetidő számításnál a térés ± 2 perc.

*** Olyan semmitmondó megnevezések, mint pl. fa, zöldpont stb., amelyek nem segítik a versenyzőt az ellenőrzőpont megtalálásában, nem alkalmazhatók.

minden esetben maga számítja ki a szabályos menetidőt.

3. A feladatokat jellegzetes tereppontok kiválasztásával és az útvonal vezetésével tájékozódásilag könnyen megoldhatóvá kell alakítani.

4. Az ellenőrzőpontokat, ha azok térképen nem jelzett tereptárgyak, meg kell nevezni. (Lásd: II. oszt. 4. pont.)*

5. A versenyek ellenőrzőpontjait térképen jelzett és a valóságban is meglévő, a terepen jól felismerhető utakon, terepvonalakon, vagy ezektől legfeljebb 50 m távolságra lehet elhelyezni. Szükség esetén a versenyzőket a helyileg alkalmas módon vezetni kell (pl. öt-tíz méterre elhelyezett, jól látható szalagozással stb.).

6. A verseny ellenőrzőpontja csak az esetben tűzhető ki térképen nem jelzett, de a terepen meglévő és felismerhető terepvonalon is, ha azt a térképen egyébként nem jelzett terepvonalat a versenybíróóság az utasítás-térképbe kiegészítésül berajzolja.

7. A térképen nem jelzett terepvonal berajzolható akár piros vonallal követendő útvonalként, akár fekete vonallal a térkép kiegészítéseként. A fekete vonallal történő térkép kiegészítésnek már a versenyzők részére kiadott térképen szerepelni kell.

7.2 Az útvonalak kialakítása

A versenybíróóság olyan útvonalat keres és mér be, amelynek hossza a 7.1 pontban megadott határértékek között van és olyan vidéken fekszik, amely eléggé tagolt, növényzettel fedett. A lehetőség szerint a jelzett utaktól és sűrű közlekedési úthálózattól távol fekszik. A készítenő verseny osztályának tájékozódási feladatok tekintetében megfelelőnek és a bemért pontoknak a verseny-

* A szerkesztési és menetidő számítási feladatra, valamint az ellenőrzőpontok megnevezésére vonatkozóan lásd a 7.12 lábjegyzétét.

zők előtt lehetőleg újaknak, ismeretleneknek kell lenniök. A megadott ellenőrzőpont különböző menetvonal választással legyen elérhető. Elsősorban a jó közlekedési vonalak (utak stb.) használatát kell akadályozni az ellenőrzőpontok elhelyezésével.

Az ellenőrzőpontok helyét úgy kell megválasztani, hogy a fizikailag gyorsabb versenyzőknek ne adjanak előnyt a jobb tájékozódási képességűekkel szemben.

A terepen az ellenőrzőpontok 300 m-nél közelebb nem lehetnek egymáshoz.

A térkép szélébe eső 500 m-es terepsávban ellenőrzőpontok nem adhatók meg.

Követendő útvonal nem adható meg ott, ahol a terepen párhuzamos utak vannak.*

Ha a térképen a megfelelő helyen ábrázolt és a valóságban meglevő úttal párhuzamosan egyéb térképen nem jelzett utak találhatók, akkor ezen a területen legfeljebb egy meghatározott pont érintését lehet feladatul megadni.

A térképen rossz helyen ábrázolt útvonalszávon vagy annak 100—100 m-es sávjában ellenőrzőpont nem helyezhető el.

7.21 Az érintendő ellenőrzőpontok száma. Az érintendő tereppontok száma versenyszakaszonként

legalább 8,

legfeljebb 12

lehet, beleértve az összes ellenőrzőpontokat, az indító-és célállomást is.**

* E szempontból párhuzamos útnak minősülnek azok az útrészek, amelyeknek közelében 100 m-en belül a térképen ábrázolt úttal azonos irányú (0–15 fokig) egyéb utak találhatók. (Ugyanez a szabály vonatkozik szöveges utasításnál a térképen nem jelzett utak követezésével kapcsolatos feladatokra is.)

** A serdülő és gyermek korcsoportoknál az érintendő ellenőrzőpontok száma 50%-kal csökkenthető.

7.3 Az indító- és a célállomás

A versenyen kívüli gyalogmenet egy versenyen (egy vagy több szakaszos) nem lehet több összesen 7 km-nél.

A verseny indító- és célállomása versenyszakaszonként nem lehet összesen 3 km-nél nagyobb távolságra az előindítótól, illetve a gyülekezőhelytől.

Az indítóállomásnak (előindítónak), célnak (gyülekezőhelynek) fedett — szükség esetén megfelelő hőmérsékletre felfűtött — helyen kell lenni, ahol minden versenyző elhelyezhető.

A versenyeken az előindító és a terepen elhelyezett ún. átfutó célállomás csak akkor alkalmazható, ha indokolt esetben az ellenőrzőbíró engedélyezi.

Előindító alkalmazása esetén a versenybírósg gondoskodik a melegítőruháknak az indítóból a célba juttatásáról.

Az előindító és az indítóállomás közötti útvonalat úgy kell jelzésekkel ellátni, hogy a versenyző az indítóállomást keresési veszély nélkül elérje.

Előindító alkalmazása esetén a versenyzők nem kaphatnak olyan menetetutasítást az előindítóban, amely az „Indító” állomás 1 km-es körzetében érintendő pontot tartalmaz.

Indítás előtt a versenyzők részére legalább 30 perc felkészülési időt kell biztosítani.

A versenyzőkkel az *általános* vagy *indító* utasításban közölni kell az éjszakai hálóhely és a nappali gyülekezés pontos helyét. Ezenkívül *egyéni versenyeken* a versenybírósg köteles állandó személyzettel és telefonnal bíró (MÁV, Posta stb.) állomást kijelölni, ahol az eltévedt versenyző, aki a célállomást nem érte el, a lehető leg-rövidebb időn belül köteles jelenlétét közölni, hogy a

versenybíróóság a felesleges keresést elkerülje. A jelentkezés elmulasztása fegyelmi vétség.

7.4 Az indítások fajtái

A versenyeken a résztvevők számától függően háromféle indítást lehet alkalmazni.

7.41 *Normál indítás.* Ha a részlegek (versenyzők) száma nem haladja meg a 30 indulót, akkor a normál indítást *kell* alkalmazni.

A normál indítási időköz 4—10 perc, amelyen belül a versenybíróóság az összversenyidő és egyéb körülmények figyelembevételével meghatározza a pontos és minden résztvevőre egyaránt érvényes időközt.

7.42 *Sűrített indítás.* Ha a részlegek (versenyzők) száma 30-nál több, akkor a sűrített indítást *lehet* alkalmazni.

Az indítási időköz 1—3 perc, amelyen belül a versenybíróóság meghatározza a pontos és minden résztvevőre egyaránt érvényes időközt.

7.43 *Tömeges indítás.* Ha a részlegek (versenyzők) száma 61 vagy annál több, akkor tömeges indítást lehet alkalmazni.

Az indítás egyszerre vagy csoportosan egyszerre történik.* Ehhez az indítási fajtához az országos VB előzetes engedélye szükséges.

7.5 Indítási sorrend

Az indítási sorrendet a sorsolás határozza meg (lásd 6.41)

7.51 *Az indítás többszakaszos és váltóversenyen.* Több-

* Csoportosan egyszerre akár a résztvevő csapatok egy-egy versenyzője (részlege), akár növekvő rajtszám szerint elhatárolt csoportok indíthatók a versenybíróóság által meghatározott időközben.

szakaszos versenyeken a második, harmadik stb. szakaszok továbbindulási sorrendjét minden esetben az előző szakasz beérkezési sorrendje határozza meg. A következő szakaszon tehát nem az egyes rajtszámú, hanem a legkorábban beérkezett versenyző indul elsőként (a soroláson kapott rajtszámot természetesen az egész versenyen végig megtartja). Az esetben, ha ennek következtében a második stb. szakaszon azonos sportkör tagjai kerülhetnének egymás mögé, a versenybírósnak azokat legalább három hellyel el kell választani.

Váltóversenyen a részlegek (versenyzők) az előző szakasról befutó versenyző érkezésének időpontjában, vagy azok eredményének a sorrendjében indulnak.

7.52 Az indítás a rajt lekésése esetén. Amennyiben a versenyző a megadott indulási idejét lekési és a késés saját hibájából történt, akkor csak utolsónak indulhat és 250 büntetőpontot kell a terhére írni.

Ilyen esetben az indítóbíró tartozik írásbeli intéseben részesíteni a versenyzőt.

Az előindító vagy az indítóállomás a rajt lekésése szempontjából egyforma elbírálás alá esik.

7.53 Egy útvonalon több részleg elindítása. A csapatok létszámától és a rendelkezésre álló összversenyidőtől függően egy útvonalon több részleg is elindítható ugyanazon irányba. A kisorsolt indulási sorrendben először az összes „A” részleget, majd ugyanabban a sorrendben a „B” részleget kell indítani.

Részlegek egy időben egymással szemben azonos útvonalon nem versenyezhetnek.

7.6 A verseny kezdése és befejezése

7.61 *A verseny kezdetének időpontja.* Nappali versenyen az első versenyzőt legkorábban napkeltekor lehet indítani.

Éjszakai versenyen az első versenyzőt, illetve csapatot legkorábban a naptári napnyugta után egy órával lehet indítani.

Éjjel-nappali versenynél a nappali versenyszakasz indítási időpontjának megállapításánál a pihenőidőre vonatkozó szabályokat pontosan be kell tartani (lásd 6.62).

7.62 *A verseny befejezésének időpontja.* Az éjszakai verseny célállomásának bontását legkésőbb a naptári napfelkelte előtti 30. percre kell tervezni.

A tervezett időpontnál korábban a célállomás megszüntethető, ha valamennyi versenyző, illetve csapat célba ér. Ebben az esetben az utolsóként beérkező csapat, illetve versenyző beérkezése után legkésőbb 30 perccel a célállomás működését beszünteti.

Éjszakai célállomás (illetve állomás vagy időmérő) keresési idővel rendelkező versenyzőt legkésőbb a naptári napfelkelte időpontjáig fogadhat és értékelhet. Ha nagymértékű torlódás miatt eddig az időpontig keresési idővel még rendelkező versenyzők nem érkeznének be, akkor célállomásként a célt megelőző állomást kell értékelni. (Időmérőt csak akkor, ha azt a fenti időpontig minden versenyző érintette.)

A verseny befejezése után 1 órai pihenőidőnek tisztálkodásra és étkezésre, továbbá a közforgalmú közlekedési eszköz eléréséhez szükséges időnek a versenyzők rendelkezésére kell állni.

7.63 *A verseny bontása.* A bemérőbírák a résztvevők számának stb. figyelembevételével előre meghatározzák az egyes ellenőrzőpontok bontási idejét.

A bontóbírák az írásban kiadott terv szerint haladnak végig és vigyáznak arra, hogy esetleges nagyobb torlódás esetén se szüntessék meg a versenyzők előtt az ellenőrző-pontokat.

Ha a versenyzők nem érkeztek valamennyien be az állomásra, úgy az állomást vagy időmérőt a hiányzó versenyzőnek még rendelkezésére álló keresési idő letelte után lehet csak bontani.

A bontási idők kiszámítását a 12.1 és a 13.1 pontok utolsó bekezdésében előírt módon kell végezni.

7.7 A térképek

A tájékozódási versenyeken csak olyan térképek használhatók, amelyek szintvonalasak és méretarányuk 1:25 000, vagy 1:75 000 között van.

7.7.1 A térképhiba fogalma. A térképhiba a versenyterkép domborzati ábrázolásának a tereptől való lényeges eltérése.

Térképhibának tekintendő:

a) a jelzett ponton szintben ± 15 m-nél nagyobb pontatlanság, valamint

b) a jelzett ponton a térképen jelzett domborzatnak a valóságos domborzat alakjától való *lényeges eltérése*.*

Térképhibás pontot megadni nem szabad.

Nem tekinthető térképhibának ha a térkép nem tüntet fel olyan domborzati részleteket, amelyek jelzése az adott térkép méretaránya szerint térképészetiileg nem lehetséges, illetve az összevont ábrázolása szokásos.

Ha sikrajzilag helyesen ábrázolt és a terepen felismer-

* Pl. a megadott ponton a lejtő általános iránya K-i helyett nem lehet Ny-i; vagy mélypontra megadott pont jelzőtáblája nem lehet az oldalban, vagy tetőn stb.; mélyvonal D-i oldalára megadott pont nem lehet az É-i oldalon stb.

hető betartandó útvonal vezet át térképhibás helyen, úgy az ellenőrzőtáblákat csak olyan ponton lehet elhelyezni, ahol térképhiba nincs.

Ha a térképen jelzett és a valóságban is meglévő tereptárgy helye között eltérés van és az a terepen:

a) 50 m-nél kisebb, akkor a tereptárgyat be lehet karikázni és a tereptárgyon lehet elhelyezni a jelzótáblát,

b) 50 m-nél nagyobb, akkor az érintendő pontot piros tusponttal kell megadni és a megadott ponton kell elhelyezni a jelzótáblát (lásd 10.4).

7.8 A felszerelés

A tájékozódási versenyeken a találkozás helyén való megjelenéshez az utazás, valamint a verseny folyamán viselt sportöltözéken kívül az alábbi kötelező egyéni felszerelés szükséges:

1. *Tartalék ruházat*: melegítő vagy pulóver, továbbá harisnya és fehérnemű.

2. *Tisztálkodó felszerelés*.

3. *Háló felszerelés*: takaró, hálósák, gumimatrac, sátor stb., ha a „Versenyértésítőben” a tárgyat megnevezték.

4. *Elsősegélycsomag és jelzősíp*.

Ha a kötelező felszerelés hiányos, a versenybírósnak a versenyzőt meg kell intenie. Erről a természetbarát szakosztály vezetőségét írásban értesíti.

A versenybírósnak biztosítja, hogy a kötelező felszerelés a versenyzők részére a célban, illetve a gyülekezőhelyen az időjárási behatásoktól mentesen száraz állapotban rendelkezésre álljon. Amennyiben a felszerelés szállítása nem megoldható, úgy indokolt esetben az országos VB e szabály betartása alól felmentést adhat. Ez esetben a versenybírósnak a „Versenyértésítőben” tartozik közölni,

ha a kötelező felszerelést a verseny folyamán vinni kell.

A versenybíróság a terep, az utazási és szállásviszonyok figyelembevételével a „Versenyértesítő”-ben megnevezheti az ajánlott felszerelést is (pl. overall, evőeszközök, hátizsák stb.).

A versenyhez szükséges egyéb felszerelési tárgyakat (pl. rajzeszközök, tájoló, lámpa stb.) mindenki maga választja meg.

A versenybíróság a versenyzők részére textilanyagból készült rajtszámot ad ki, amelyet a mellen és a háton viselni kell.

A verseny indító állomásáról nem indítható el a versenyző, ha nem mutatja be saját elsősegély felszerelését és jelzősípját, amelyet a versenyen végig magával kell vinnie.

7.9 Az igazolások

7.91 *A minősítés vagy rajtengedély.* Az összes bajnoki, valamint a *minősítő* versenyeken csak azok a személyek értékelhetők, akiket az egységes sportminősítés szabályai szerint valamelyik természetbarát szakosztályhoz, mint versenyzőket leigazoltak és az országos minősítési nyilvántartásban szerepelnek.

Az indítóbírónak a minősítés vagy rajtengedély igazolását az indulás előtt be kell mutatni.

7.92 *Orvosi igazolás.* A versenyeken csak érvényes sportorvosi igazolás bemutatása esetén lehet elindulni. Ennek hiányában az indítóbíró nem indíthatja el a versenyzőt.

Az orvosi igazolás érvényességét a verseny kezdetére kell vonatkoztatni, azaz olyan igazolással, amelynek érvényességi hatálya többnapos verseny első napján jár le, még részt lehet venni a teljes versenyen.

8. § A VERSENY LEBONYOLÍTÁSA

8.1 Megnyitás

A versenyt mindenkor a versenybíróóság elnöke vagy az elnökség egyik tagja nyitja meg. A versenytitkár vagy a tájékoztató bíró a szükséges mértékben ismerteti a verseny résztvevőinek névsorát, ismerteti a versenybíróóság elnökségének összetételét és bemutatja az ellenőrzőbíróit.

A versenytitkár vagy a tájékoztató bíró közli a verseny különleges tudnivalóit.

Az ünnepélyes megnyitáson a versenyzők részvétele sportszerű öltözékben kötelező.

8.2 A találkozás, utazás, indítás

8.21 *A találkozás.* A verseny találkozási helyén való megjelenés után a résztvevőkre vonatkozóan érvénybe lépnek a versenyszabályzat rendelkezései. Ettől az időtől kezdve a verseny eredményének kihirdetéséig, illetve a visszaérkezésig minden ténykedést a versenyszabályok alapján kell elbírálni.

A találkozás időpontjáról való lekésés a versenytől való visszalépést jelenti. A versenybíróáságnak joga van az elindításról újból döntení (lásd 3.1 és 6.4).

8.22 *Az utazás.* A találkozás helyéről az összes résztvevők a versenybíróóság vezetésevel jutnak a verseny indító állomásának a térségébe.

Az utazás irányával ellentétes irányú lakóhelyről érkezőknek a versenybíróóság a verseny előtt két nappal telefonon vagy távíró útján megadhatja a találkozás, illetve csatlakozás helyét.

Az utazás alatt a résztvevők személyileg felelősek az általános közlekedési szabályok megtartásáért.

8.23 *A versenyzők elindítása.* Az indítás előtti gyülekező-helyről a versenyzőket egyenként szólítják a rajthoz, vagy pedig a megérkezés után a versenybíróóság kihirdeti az 1. rajtoló jelentkezési időpontját és mindenki a rajtsorrend alapján kiszámítja magának a saját jelentkezési idejét. A jelentkezés előtt legalább 30 perccel közölni kell az 1. rajtoló jelentkezési időpontját és az indulási időközöket.

Az indításkor a versenyzők kapnak egy rajtszámot (textil anyagból), amelyet a mellen és a háton viselni kell,

részlegenként egy versenyzőkartont, amely a teljesítmény igazolására szolgál, személyenként egy darab térképet.*

A jelentkezés időpontjában a versenyző megkapja az utasítás-térképet, továbbá az esetleges egyéb írásbeli utasításokat (lásd 12.5 és 13.7).

Az általános utasításban meghatározott időközönként az indítóbíró elindítja a versenyzőket.

8.3 *Általános utasítás*

Az általános utasítást a találkozás és az első rajtoló jelentkezés előtti 30. perc között kell kiadni.

Tartalmazza:

1. a rajtsorrendet, illetve rajtszámot és a versenyző (csapat) nevét;

2. az ünnepélyes megnyitás helyét, rendjét stb.;

3. az indítási időrendet (az 1. rajtoló jelentkezési idejét és az indítási időközöket stb.);

4. a szállással és étkezéssel kapcsolatos részletes intézkedéseket (takarodó, ébresztő stb.);

* III. osztályú versenyen szükség szerint, de részlegenként legalább egy térképet kell adni.

5. az eltévedt versenyzők jelentkezési telefonállomását;
6. a háló és gyülekezőhelyet (ha nem az indító utasítás tartalmazza);
7. az ellenőrzőpontok bontási időpontját (ha nem az indító utasítás tartalmazza);
8. egyéb rendelkezéseket, amelyeket a versenybíróóság szükségesnek tart (pl. az eredményhirdetés helye, ideje, rendje stb.);
9. a verseny egyes útvonalainak teljes távját, szintjét, menetidejét stb. versenyszakaszonként megosztva.

8.4 A versenyfeladatok teljesítésének ellenőrzése

A versenybíróóság köteles a megadott versenyfeladatok teljesítését ellenőrizni.

Az ellenőrzőpontok érintésének ellenőrzése a következő módon történik:

a) A versenyző az indítóállomáson kiadott „Versenyzőkarton”-t az ellenőrzőpontokon elhelyezett bélyegzővel lebélyegzi (egyéb tárgyra történő bélyegzés nem érvényes). Ügyel arra, hogy a bélyegzés olvasható legyen, mert az olvashatatlan bélyegzés érvénytelen.

b) A „Versenyzőkarton”-t a következő érintett állomáson vagy időmérőben a versenyző bemutatja, ahol az állomásbíró mind a versenyző-, mind az állomáskartonra — a megfelelő bélyegzés esetén — feljegyzi a pont érintését. Amennyiben a bélyegzéssel kapcsolatban kifogás merül fel, bejegyzi a kihagyásért járó büntetőpontot. Az értékelés szempontjából az állomásbírónak az ellenőrzőbíró által jóváhagyott bejegyzése a döntő.

Rendkívüli esetben (pl. a pályafelszerelés megrongálódása) joga van az ellenőrzőbírónak a pont érintésének érvényességét elfogadni. Ennek előfeltétele, hogy a ver-

senyző valamilyen helyileg alkalmas módon az ottlétet jelezze és a tapasztalt hiányosságot, valamint az alkalmazott jelzését a legközelebbi állomáson írásban bejelentse. Az ellenőrzőbíró döntése az elfogadás tekintetében óvás és fellebbezés tárgyát nem képezheti.

c) A versenyző köteles ellenőrizni, hogy a versenyző-és állomáskartonra az állomásbíró helyesen vezette-e fel a pont érintését. Ennek elmulasztásából származó bármilyen hátrány a versenyzőt terheli.

d) A „Versenyzőkarton” elvesztése esetén az állomásbírák által fel nem jegyzett versenyrész ellenőrző pontjait kihagyottnak kell tekinteni [kivéve azt az esetet, amikor a versenyző saját idejéből visszamegy és megkeresi (lásd 8.55)].

8.5 Magatartás verseny közben

8.51 *A csapat egysége.* A csapatok tagjai verseny közben egymástól tartósan nem válhatnak el.* Az ellenőrzőpontra való beérkezésnek az az időpont tekintendő, amikor a csapat minden tagja beérkezett és a csapat (részleg) vezető, egyéni versenynél a versenyző az állomásbírónak bejelenti:

„... rajtszám... csapat (név) jelentkezem”

Bajnoki versenyeken hiányos létszámú csapatból csak annyi részleg indítható, ahányat teljes létszámmal ki tud állítani a csapat. A többi versenyző a rendezőség által meghatározott helyen köteles tartózkodni.

Egyéb versenyeken a versenybírószak eltérhet a fentiek-től azzal a feltétellel, hogy csapatversenyen egyénileg indítani versenyzőt nem lehet és a hiányos csapat legfeljebb versenyen kívül indulhat.

* Tartós elválásnak minősül, ha a csapat tagjai megosztják egymás között az ellenőrzőpontok érintését (lásd 11.2/b).

8.52 *Magatartás sérülés esetén.* A megsérült versenyző igénybeveheti külső (idegen) személyek segítségét. Ez az igénybevétel egyúttal azt jelenti, hogy a versenyző a versenyt feladta.

Ha a verseny során baleset fordul elő, a később érkezők kötelesek ez irányú kérés nélkül is segítséget nyújtani, kivéve, ha azt a balesetet szenvedett versenyző kifejezetten *nem igényli*. Minden ide vonatkozó visszaélés a versenyből való kizárást és fegyelmi eljárás megindítását vonja maga után. Ha a segélynyújtók a verseny további feladatait nem tudják teljesíteni (pl. túllépi a keresési időt), ugyanúgy kell pontozni, mint egyéb kihagyás esetén.

8.53 *A jelzősíp használata.* A sipot csak segélykérés céljából olyan sérülés esetén szabad használni, amelynek következtében a versenyző mozgásképtelenné vált, tehát nem tudja a legközelebbi állomást elérni. A segélykérő jelzés a nemzetközi turista-vészjelzés (alpin jel), azaz *egy percen belül hatszor szabályos időközökben megismételt azonos hang-(vagy fény)-jel*.

A verseny folyamán a sipot egyéb jelzésre használni tilos. A sip indokolatlan használata fegyelmi vétség.

8.54 *Tennivalók a versenyző eltűnése esetén.* Az eltévedt versenyző igénybe veheti külső (idegen) személyek segítségét. Ez az igénybevétel egyúttal azt jelenti, hogy a versenyző a versenyt feladta.

Ha a versenyző olyan messze kerül az útvonalról, hogy a versenybíróssággal a kapcsolatot a terepen már felvenni nem tudja, köteles haladéktalanul a legközelebbi lakott helyről telefonon jelentkezni a versenybírósság által előre meghatározott állomáson. A jelentkezés elmulasztása esetén a versenyző eltűntnek számít és a versenybírósság egyéni versenyen az eltűnt versenyzőt 4 óra várakozási

idő letelte után 12 órán át köteles a terepen keresni. A keresést a versenybíró elnöke, a bemérőbíró és az ellenőrzőbíró részvételével legalább három, két-két főből álló járőrrel kell végezni. Egyúttal a versenybíró elnöke köteles az eltűnést a területi rendészeti szerveknek is bejelenteni.

A jelentkezés elmulasztása fegyelmi vétség és a versenyzőt a keresés által okozott anyagi károk megtérítésére kell kötelezni.

8.55 Felszerelés elvesztése. Ha a versenyző elveszti versenyzőkartonját, akkor a közvetlen megelőző versenyrész (állomásbírák által fel nem jegyzett versenyrész) érintendő pontjait kihagyottnak kell tekinteni.

Az állomásbíró a versenyző kívánsága szerint, vagy új versenyző kartont ad ki és tovább indítja a versenyzőt, vagy pedig még a megelőző versenyrész menetidejének terhére visszaengedheti a versenyzőt a karton megkeresésére.*

Az állomásbírák a versenyzőket elvesztett térképük, versenyzőkartonjuk vagy egyéb tárgyaik keresése céljából csak akkor engedhetik ki, ha az állomáskartonba nem tekintettek be és senkivel szót nem váltottak. *A tovább indított versenyző nem mehet vissza az előző útvonalrészre.*

A célba térkép nélkül beérkező versenyzőt ki kell zárni a versenyből (versenyszakaszból) és ennek megfelelően kell értékelni (lásd 9.22).

8.6 Eredményhirdetés

A versenybíró a verseny ellenőrzött eredményét lehetőleg a verseny színhelyén, de legkésőbb a versenyt követő második napon köteles kihirdetni.

* A táblaőrök versenyzőkarton pótlására nem jogosultak.

Ha az ellenőrzött eredmény a helyszínen nem hirdethető ki, akkor „ideiglenes” megjelöléssel kell az eredményt kihirdetni.

Az ellenőrzött eredmény kihirdetésekor a versenydíjakat nyomban ki kell osztani.

Az eredményhirdetést lehetőleg ünnepélyes keretek között kell megtartani.

Az eredményértésítőnek tartalmaznia kell:

minél részletesebb adatokkal az eredményeket;

a verseny szakaszok távját, szintjét és az ellenőrzőpontok számát;

a minősítési táblázatot;

a bemérő és ellenőrzőbírák nevét;

megjegyzést (dicséret, intés, óvás, talált tárgyak stb.).

A versenybírószám elnöke köteles a verseny részletes eredményét a versenyt követő 4 napon belül írásban megküldeni a résztvevőknek és az egyéb illetékes szerveknek (lásd 7. sz. nyomtatványt).

8.7 Díjak

A díjak és oklevelek a helyezettek között a versenykiírás szerint kerülnek kiosztásra.

A díjazás az MTST 14/1961. sz. határozatában engedélyezett keretek között történhet.*

Ha a holtversenyekre vonatkozó szabályok szerint nem állapítható meg a helyezési sorrend, akkor az azonos eredményt elérő versenyzők (csapatok) azonos címet és díjat kapnak. Tilos ilyen esetekben a díjakat sorsolással odaítélni vagy ilyen okból új versenyt kiírni.

* A díjak, emléktárgyak (érmek, veretek, zászlók, serlegék stb.) vagy jelentősebb értéket nem képviselő felszerelési tárgyak legyenek.

9. § AZ ÉRTÉKELÉS ÁLTALÁNOS ELŐÍRÁSAI

9.1 Az értékelés alapelve

A tájékozódási versenyek teljesítményének értékelésénél döntő mértékben, illetve elsősorban a tájékozódási feladatok helyes megoldása jut érvényre. A fizikai teljesítő-képesség és a gyorsaság csak másodsorban, a holtverse-nyek eldöntésénél jön számításba.

9.2 A versenyek pontozása

A versenyeredmény megállapítása pontozással történik.

A pontozás alapja:

a) az ellenőrzőpontok érintése,

b) a szabályos menetidőtől számított késés időtartama.

Az ellenőrzőpontok érintésének ellenőrzése a bélyegző pontokon történő bélyegzéssel, illetve az időmérőkben és az állomásokon való jelentkezéssel történik.

A szabályos menetidőtől számított késés ellenőrzése az időmérőkben és az állomásokon való időméréssel törté-
nik (lásd 12.6 és 13.8).

9.21 A büntetőpontok. Az ellenőrzőpontok kihagyásáért, valamint a szabályos menetidőtől számított késésért, a következő büntetőpontot kapják a versenyzők:

- | | |
|------------------------------|------------------|
| a) bélyegzőpont kihagyásáért | 100 büntetőpont, |
| b) időmérő kihagyásáért | 150 büntetőpont, |
| c) állomás kihagyásáért | 250 büntetőpont, |
| d) késésért percenként | 1 büntetőpont. |

A versenyszakasz *győztese* az a versenyző (csapat), amelyik a legkevesebb büntetőponttal teljesítette a feladatokot és ennek alapján a legjobb (legkisebb) helye-
zési pontszámot kapta (lásd 9.5/a).

9.22 *A helyezési pontok.* A versenyszakaszk részvevőinek a büntetőpontok szerint megállapított sorrendje adja a helyezési pontokat.

Ha a holtversenyekre vonatkozó szabályok szerint nem állapítható meg a helyezési sorrend, akkor az azonos eredményt elérő versenyzők (csapatok) azonos helyezési pontot kapnak. (Például, ha két versenyző 7—8. helyezést ér el, mindkettőn 7.5 helyezési pontot kapnak.)

Kivételt képeznek azok a versenyzők, akik:

a) a versenyt feladták, vagy

b) a teljes távú versenyen kiestek a versenydőből vagy egyetlen bélyegzőpontot sem érintettek, mert ezek mindnyájan egyformán annyi helyezési pontot kapnak, mint a versenyen (részlegesen) indulók létszáma.

Több részleges versenynél a csapat *hiányzó* vagy *kizárt* részlege eggyel magasabb számú helyezési pontot kap, mint a résztvevők legnagyobb száma.

9.3 *Az eredmények megállapítása*

A versenyeredményt a versenybírósnak a célbíró és a bontóbíró közreműködésével a verseny színhelyén azonnal meg kell állapítani (lásd 8.6).

Ha az eredményszámítást rendkívüli körülmények akadályozzák, az értékelést a versenyt követő két napon belül kell elkészíteni.

A versenybírósnak értékelését a verseny alkalmával az ellenőrzőbíró vizsgálja felül. Csak az ellenőrzőbíró által felülvizsgált eredményt lehet kihirdetni.

A versenyeredményt 4 napon belül egy-egy példányban meg kell küldeni a résztvevőknek, a megbízó szervnek, az illetékes VB-nek és az ellenőrzőbíróknak.

A versenyek hiánytalan „Versenyjelentés”-ét a házi-

versenyek kivételével minden esetben meg kell küldeni az illetékes területi szövetségnek. Az összes bajnoki és egyéb minősítő versenyeknél a 2.71 pont szerint kell eljárni.

A versennyel kapcsolatos egyéb dokumentációs anyagot a rendező szervezetek, illetve a szövetségek egy évig tartoznak megőrizni.

9.4 A részlegek eredményeinek összesítése

a) Azonos részleg vagy egyén, azonos versenyformában elért többszakaszos (pl. éjjel-nappali) eredményét a szakaszonként kapott helyezési pontok összegezésével kell megállapítani.

b) Azonos részleg vagy egyén váltakozó versenyformában elért eredményét az egyes versenyformákban elért helyezési pontok összeadása alapján kell kiszámítani.

c) A több részleges verseny eredményét a részlegek versenyszakaszonként elért helyezési pontjainak összegezésével kell megállapítani.

d) Egy útvonalas egyéni-csapatversenynél, ahol a csapat tagjai azonos napszakban, azonos útvonalon versenyeznek, a csapat eredményét (helyezését) az egyénileg elért büntetőpontok, illetve menetidők összegezésével kell megállapítani.

e) Több útvonalas egyéni-csapatversenyen, ahol a csapat tagjai nem azonos napszakban vagy nem azonos útvonalon versenyeznek, a csapat eredményét az egyénileg elért helyezési számok összegezésével kell megállapítani.

f) Több fordulós esetén az egyes fordulóban versenyszakaszonként elért helyezési pontok összege adja a végeredményt.

g) Több forduló és több részleges verseny esetén a részlegek versenyszakaszonként elért helyezési pontjainak összege adja a csapat végeredményét.

h) Váltóversenyen az összes csapattagok (részlegek) teljesítményének összegezése adja a csapateredményt. Összegezni kell a csapattagok (részlegek) büntetőpontjait és menetidejét.

i) Körrendezéses versenyeket úgy kell megrendezni, hogy mindegyik fordulóban azonos helyezési pont megszerzése legyen lehetséges.

9.5 Holtversenyek

Ha egy versenyszakaszon belül azonos büntetőpontot vagy több szakaszos, több részleges, több fordulós versenyen azonos helyezési pontszámot érnek el a versenyzők, akkor holtverseny alakult ki. Ilyen esetben a sorrendet a következők szerint kell megállapítani:

a) Egy részlegen belül (azonos büntetőpont esetén) elsősorban a több érintett ellenőrzőpont, másodsorban a rövidebb menetidő, illetve versenyidő dönt.

b) Több részleges versenynél (azonos helyezési pont esetén) elsősorban az „A” részleg jobb eredménye, másodsorban az „A” részlegen belül az éjszakai jobb eredmény, harmadsorban a „B” stb. részleg jobb eredménye stb. dönt.

c) Több fordulós versenynél (azonos helyezési pont esetén) az utolsó (utolsó előtti stb.) fordulón elért alacsonyabb helyezési pontszám dönt.

d) Egyéni—csapatversenyen (a csapatok azonos helyezési pontja esetén) elsősorban a csapattagok összegezett kevesebb büntetőpontja, másodsorban a csapattagok

összegezett rövidebb menetideje, illetve versenyideje dönt.

e) Váltóversenyen (a csapatok azonos büntetőpontja esetén) elsősorban az összes csapattagok által érintett több ellenőrzőpont, másodsorban az összegezett rövidebb menetidő, illetve versenyidő dönt.

10. § ÓVÁSOK

A versenyen előforduló bármilyen és bárki által elkövetett szabálysértés miatt óvást lehet benyújtani.

10.1 Az óvás tárgya

Az óvás tárgya lehet:

a) a versenykiírás, a versenyértéstitő vagy az általános és egyéb utasítások szabálytalansága, ha az a verseny eredményét befolyásolhatja;

b) az általános technikai vagy különleges szabályok megsértése a verseny folyamán, ha azok a verseny eredményét befolyásolták;

c) a versenybírák és állomásbírák szabálytalan tevékenysége;

d) más versenyzők (vagy tartalékok, kísérők, nézők, egyéb idegen személyek) szabálysértő tevékenysége, illetve sportszerűtlen magatartása;

e) a versenyeredmény helytelen megállapítása.*

10.2 Az óvás joga

Az óvást mindenkor csak a versenyző, csapatversenyénél a csapatvezető, illetve a részlegvezető nyújthatja be.

* E szempontból eredményhirdetésnek kell tekinteni a helyszínen kifüggesztett, vagy felolvasott eredményt (az írásban megkapott eredményt csak az esetben, ha az a kihirdetett eredménytől eltér).

10.3 Az óvás módja

Az óvást mindenkor a szabálysértés megállapítása alkalmával *azonnal* lehet csak bejelenteni. Olyan szabálysértésre vonatkozó óvást, amelyet utólag jelentenek be, nem lehet figyelembe venni. (Pl., ha az utasítás olyan szabálysértést tartalmaz, amely azonnal megállapítható, úgy azt az utasítás kézhezvételének helyén és időpontjában lehet csak óvni.)

A versenyző *verseny közben a következő érintett állomáson vagy időmérőben* köteles a kifogásolt pontot (pontokat) és körülményt (körülményeket) „Óvás” megjelöléssel az állomáskartonon feltüntetni abból a célból, hogy az ellenőrzőbíró a szabálysértéseket a helyszínen kivizsgálhassa. Az óvást az állomás elhagyása után visszavonni nem lehet.

Az óvás csak akkor érvényes, ha a versenyző a beírt vagy az állomásbírónak bediktált szöveget *aláírja*.

Az óvást a versenyző az állomáskartonra tett bejegyzésen kívül még külön írásban is benyújthatja a versenyellenőrző bírójához. Az óvást tájékoztatás céljából a beérkezéskor azonnal be kell jelenteni a célbírónak is.

Az óvási díj azonnali befizetésének elmulasztása esetén is érvényes az óvás. Az óvást bejelentő versenyző fegyelmi kötelezettség terhe mellett köteles a versenyt követő 24 órán belül az óvási díjat befizetni. Ennek elmulasztása esetén a versenybíróság elnöke köteles fegyelmi eljárást indítani ellene. Egészben vagy részben elfogadott óvás esetén az óvási díjat nem kell befizetni, illetve a befizetett óvási díjat vissza kell fizetni.

10.4 Az óvás elbírálása

a) Az ellenőrzőbíró a szabályosan bejelentett óvásokat egyszemélyben és érdemben bírálja el. A szabálytalanul

(hiányosan) bejelentett óvásokkal érdemben nem foglalkozhat, mert azok érvénytelenek.

b) Ha a szabálysértés egészben vagy részben fennáll, akkor az óvást egészben vagy részben el kell fogadni, ellenkező esetben el kell utasítani.

c) Ha a megállapított szabálysértés az ellenőrzőbíró megítélése szerint a verseny eredményét befolyásolhatta, akkor megsemmisíti (érvényteleníti) a célban a versenybíróóság által kiszámított versenyeredményt. Ha a szabálysértés a versenyeredményt nem befolyásolhatta, mert az csak jelentéktelen, formai, adminisztrációs stb. szabálysértés, akkor — az óvás elfogadása mellett — a verseny eredményét nem érvényteleníti.

d) Az egész versenyszakasz eredményét meg kell semmisíteni, ha az ellenőrzőbíró megállapítása szerint az eredmény valós voltát durva szabálysértés befolyásolta (lásd az f) pont lábjegyzetét).

e) Az óvásokkal kapcsolatban az ellenőrzőbíró a helyszínen azonnal dönt és döntését az állomáskartonra rávezeti. Kivételt képezhet az olyan természetű döntés, amely sportszerűtlen magatartással kapcsolatos és annak további kivizsgálása szükséges.

f) Ha a verseny eredményét befolyásoló szabálytalan ellenőrzőpont több részleg útvonalának volt érintendő pontja, úgy minden olyan részleg eredményét érvényteleníteni kell, amely a szabálysértésben érintett.*

* Szabálytalan az ellenőrzőpont megjelölése, ha:

- a jelzőtábla nem látható a szabály szerinti irányból és távolságból,
- nincs a szabály szerinti magasságban,
- nincs a térképen jelzett helyen és
- a pályafelszerelés megrongálódott.

Amennyiben az ellenőrzőpont jelzőtáblája nem azon a ponton volt elhelyezve a terepen, ahol a pontot az utasítás jelzi, köteles az ellenőrzőbíró a versenyszakasz eredményét megsemmisíteni, ha az eltérés 50 m-nél nagyobb. Ha azonban az eltérés a térkép és a valóság között 50 m-nél kisebb, akkor az eredményt ilyen címen megsemmisíteni nem lehet (lásd 7.71).

10.5 Eljárás az eredménytörlésnél

1. Az ellenőrzőbíró a versenyjegyzőkönyv 11. rovatában rögzíti az eredmény megsemmisítésének tényét és okait.

2. A bemérő- vagy célbíró azonnal jelenti a versenybírósnak az ellenőrzőbíró döntését, aki azt a versenyzőkkel az eredményhirdetéskor közli.*

3. A versenybírósnak elnöke 48 órán belül a Versenyjelentés leadásával egyidőben részletes írásbeli jelentést tesz:

a rendező szervezet vezetőségének és az illetékes (ellenőrzőbíró kiküldő) szövetségnek.

4. Az illetékes szövetség VB-a háromtagú bizottsággal 21 napon belül kivizsgálja az esetet, hogy ki részéről történt szabálysértés.

A bizottság a vizsgálat eredményeként három határozatot hozhat:

a) a versenybírák és versenyzők vétlenek, mert a hibát okozó személy a résztvevőktől független;

b) a körülmények mérlegelése alapján a hibát okozó versenybíró írásbeli figyelmeztetésben részesíti (ez esetben a VB legalább 6 hónapra felfüggeszti a versenybírói működését);

c) súlyos szabálysértés esetén fegyelmi eljárást indít a felelős személy ellen (lásd 11.2).

10.6 A fellebbezés

Az illetékes — ellenőrzőbíró kiküldő — VB-hez fellebbezést lehet benyújtani az ellenőrzőbíró helytelen döntése miatt.

* Több részleges versenynél a díjat az érvényes versenyszakasz(ok) helyezetteinek ki kell adni.

A VB-hez intézhető fellebbezést az óváásra adott választ követő nap 24. órájáig lehet postára adni a fellebbezési díj egyidejű befizetésével.

A VB a fellebbezés tárgyában 21 napon belül köteles dönteni és végérvényes döntését kihirdetni. A területi VB-ok döntésével kapcsolatban szabálysértési panaszt lehet bejelenteni az országos VB-hoz.

10.7 Óvási és fellebbezési költségek

Az óvás díja 50 Ft (megóvott témánként).

A fellebbezés díja 200 Ft.

A fellebbezés kapcsán esetleg felmerült helyszíni felmérés költségei az elmarasztalt felet (a rendező vagy fellebbező szervezetét) terhelik.

A költség megállapítását a fellebbezés tárgyában hozott határozatban kell rögzíteni.

Eredményhirdetéskor az egészben vagy részben elfogadott óvások díját vissza kell fizetni.

Amennyiben az óvást elutasították, a versenybíróság elnöke a letétbe helyezett óvási díjat köteles 10 napon belül a verseny és a befizető nevének megjelölésével az illetékes (ellenőrzőbírót kiküldő) szövetségnek befizetni.

11. § FEGYELMI SZABÁLYOK

11.1 Eljárás szabálysértéseknél

a) A szabálysértő vagy fegyelmezetlen versenyzőt enyhébb esetben az illetékes versenybírók bármelyike figyelmeztetheti vagy megintheti és a figyelmeztetés, illetve intés tényét a versenyzőkartonra, valamint saját kartonjára feljegyzi. A megintés vagy kizárás tényét és rövid

indokolását a versenyjegyzőkönyvben és az eredmény-
értésítőben rögzíteni kell.

b) Súlyos sportszerütlenséget, illetve fegyelemsértést
elkövető versenyzőt a versenybíróóság elnöke azonnal
kizárja a versenyből és köteles ellene fegyelmi eljárást
indítani. A fegyelmi eljárás kimenetele a versenybíróóság
elnökének kizárási döntését nem érvényteleníti.

c) Súlyos szabálysértés előfordulása esetén a helyszí-
nen jegyzőkönyvet kell felvenni, feltüntetve az összes
lényeges adatokat és körülményeket.

d) Fegyelmi eljárás alatt álló versenyző nyilvános
versenyen sem versenyzőként, sem rendezőként nem
szerepelhet.

e) A fegyelmi eljárás lefolytatására az ellenőrzőbíró
kiküldő szövetség az illetékes (lásd 5. § első bekezdés).*

f) Az illetékes szövetség fegyelmi bizottságába leg-
alább 2 tagot a VB-ből kell kijelölni.

g) A fegyelmi határozat megszegői ellen hivatalból új
eljárást kell indítani.

h) A fegyelmi eljárásra egyébként az egységes „Sport-
fegyelmi Szabályzat” rendelkezései az érvényesek.

11.2 Súlyos szabálysértés fogalma

Súlyos sportszerütlenségnek kell minősíteni:

a) ha a versenyző a verseny színhelyéről és körülmé-
nyeiről bizalmas adatokat szerez meg, vagy ezt meg-
kísérli;

b) a versenyeredmény együttműködés, csalás útján tör-
ténő elérését vagy ennek kísérletét;

* A fegyelmi határozatot mind az országos, mind a területi fegyelmi
bizottság – a minősítési lapra történő bejegyzés céljából – tartozik
megküldeni az MTSZ minősítési bizottságának.

c) verseny közben bármilyen felvilágosítás szerzését vagy kísérletét, akár idegenektől, akár más versenyzőtől származik, — még abban az esetben is, ha a másik versenyző ugyanannak a csapatnak másik részlegéhez tartozik;

d) tiltott segédeszköz (nem a versenybíróóság által kiadott térképek, útikalauzok stb.) használatát;

e) a versenybíróóság részéről a titoktartás megszegését és a hanyag vagy gondatlan rendezést.

Súlyos fegyelemsértésnek kell minősíteni:

f) a jogtalan indulást még akkor is, ha az a versenybíróóság figyelmét az indításkor elkerülte;

g) ha a versenyzők, a tartalékok vagy kísérők a 3.3 pont 2., 3. és 4. bekezdésében előírtakat megsértik;

h) a versenybíróóság tevékenységének sértő bírálgatását;

i) egy versenyen két megintést.

A versenybíróóság elnökének a tudomására jutott súlyos szabálysértő magatartást hivatalból ki kell vizsgálnia és a megfelelő intézkedéseket megtennie.

II. RÉSZ

A TELJES TÁVÚ VERSENYEK SZABÁLYAI

12. § TELJES TÁVÚ VERSENYEK

A teljes távú versenyre a Versenyszabályzat általános rendelkezései érvényesek. A különleges előírásokat az alábbiak tartalmazzák.

12.1 A verseny lefolyása

A versenyzőnek (csapatnak) az indító- és célállomás között a megadott sorrendben, a kapott versenyidőn belül meghatározott számú ellenőrzőpontot (bélyegzőpontot) kell érintenie.*

A versenyző a tájékoztató feladatok teljesítésére a teljes távra egyben meghatározott időtartamot — *versenyidőt* — kap.

A versenyző az indítóállomáson kapja meg az összes feladatokat. Az indító- és célállomás között bélyegzőpontokat kell érintenie.

A bélyegzőpontokon vagy azok közelében a rendező szervezet pályabírákat vagy táblaőröket telepít. Ha az említett személyek végzik a bélyegzést, akkor a versenyideje után érkező vagy az érintési sorrendet meg nem tartó versenyző kartonját nem bélyegezheti le. Ellenőrzőpont kihagyása esetén a hiányzó bélyegző helyét álhúzzák, s a beírás időpontjának feltüntetésével, továbbá

* Az érintési sorrend megadásától kivételes esetekben (pl. nagyobb tömegversenyek stb.) az MTSZ Versenybizottsága felmentést adhat.

aláírásukkal igazolják az előző pont vagy pontok kihagyását.

A táblaőrök e tevékenységük közben a versenyzőt a beíráshoz vagy a bélyegzéshez szükséges időnél tovább nem tarthatják vissza (lásd 4.33 és 4.38).

Az ellenőrzőpontokat (bélyegzőpontokat és a célállomást) meg lehet szüntetni, ha valamennyi versenyző áthaladt, vagy az át nem haladt versenyzőnek versenyideje lejárt. A bontási időket minden pontra vonatkozóan úgy kell kiszámítani, hogy legkorábban az utolsó rajtoló indulása után 30 perccel kezdődik a bontás és a 12.2 pontban előírt menetsebességgel számítva folyamatosan szűnnek meg az ellenőrzőpontok. Ha a helyi adottságok lehetővé teszik, a bontást későbbi időpontra is lehet tervezni. Az ellenőrzőpontok megszűnésének időpontjait az általános — vagy az indító utasításban közölni kell.

12.2 A versenyidő kiszámítása

A versenyidőt a térképről mérhető távolságok alapján kell meghatározni. A távolságokat az ellenőrzőpontok között légvonalban kell mérni.*

Versenyidő-táblázat

kategória	nappal	éjjel
felőtt férfi	25 perc/km	30 perc/km
felőtt női	30 perc/km	35 perc/km
ifjúsági férfi	30 perc/km	35 perc/km
ifjúsági női	35 perc/km	— — — —
serdülő fiú vagy leány	40 perc/km	— — — —
gyermek fiú vagy leány	45 perc/km	— — — —

* A régebben szokásos keresési időt és szintkülönbséget nem kell figyelembe venni.

Az időtartamot az egész útvonalra egyben kell meghatározni és a versenyzőnek megadni.

12.3 Az ellenőrzőpontok fajtái

Az ellenőrzőpontok a verseny terepének azok a bemért, és az indítóállomás utasításában megadott érintendő pontjai, amelyeket a versenybíróóság a szabályzat 12.4 pontjában előírt módon jelölt meg.

Az ellenőrzőpontok kétfélék lehetnek: indító- és célállomás, valamint a bélyegzőpontok.

A bélyegzőpontokon a versenyzőnek (csapatnak) csak a jelenlétét kell bélyegzéssel igazolnia.

A célállomásban a versenyzőnek (csapatnak) a célbíráknál kell jelentkeznie. A célbírák száma: 2 fő.

A terepen az egy útvonalhoz valamint a különböző útvonalakhoz tartozó ellenőrzőpontok távolsága 300 m-nél közelebb nem lehet.*

12.31 Indító- és célállomás

a) Indítóállomás a verseny útvonalának az a — minden esetben rajzban megadott — kiindulási pontja, ahol a versenyző

megkapja a feladatokat és mérik az indulás időpontját (lásd 12.5).

b) Célállomás a verseny útvonalának az a bemért, és az utasításban mindig rajzban megadott érintendő ellenőrzőpontja, amelyben

mérik az érkezési időt és értékelik a versenyszakasz teljesítményét.

* Természetesen különböző útvonalaknak azonos ellenőrzőpontjai lehetnek, ezt azonban a versenyzők tömörülése miatt lehetőleg kerülni kell.

A célállomás helyét úgy kell megválasztani, hogy ez legyen a versenyszakasz legkönnyebben megtalálható pontja.

12.32 Bélyegzőpontok azok az indító- és célállomás között elhelyezett és az utasítás szerint érintendő ellenőrzőpontok, amelyeken a versenyzőnek (csapatnak) csak a jelenlétét kell bélyegzéssel igazolnia. Teljes távú versenyen minden jelzőtáblát őrizni kell.

12.4 Az ellenőrzőpontok megjelölése

Az ellenőrzőpontokat a 6:9 pontban meghatározott pálya felszereléssel ellátva az alábbi módon kell megjelölni.

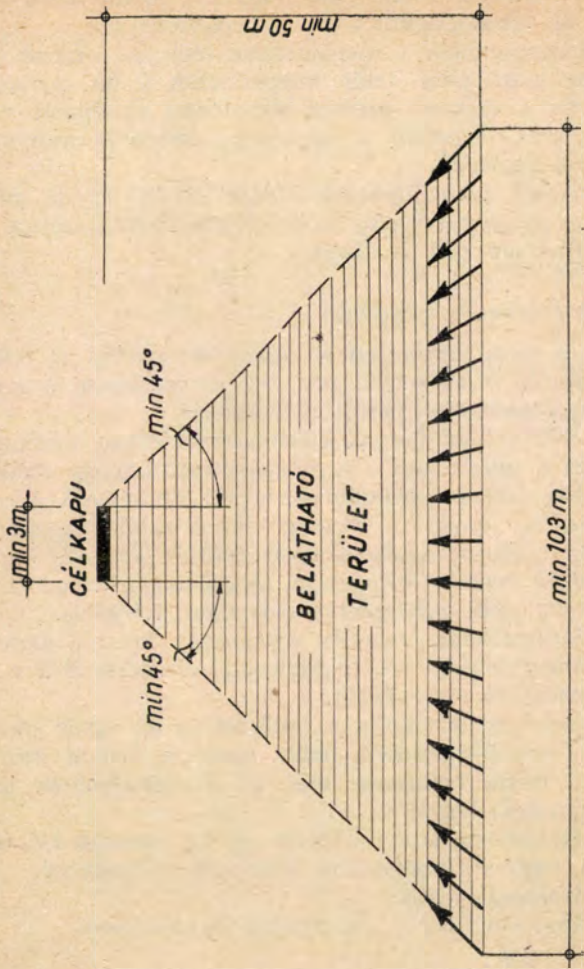
12.41 Az indító- és célállomás megjelölése. Az indítóállomás megjelölésére az indítókapu szolgál. Az indítókaput a helyileg legalkalmasabb módon kell elhelyezni. A célállomás megjelölésére a célkapu szolgál. A célkaput úgy kell elhelyezni, hogy a várható befutási irányból legalább 50 m távolságról jól látható legyen. Éjszakai versenyen feltűnő és folyamatos világítást kell biztosítani (4. ábra).

12.42 A bélyegzőpontok megjelölése. A jelzőtáblát vagy táblákat úgy kell a tereppontokon elhelyezni, hogy a közelébe érkező versenyzők különösebb kutatás nélkül megtalálhassák (nem lehetnek bozótban, rejtve stb.) vagyis:

a) a táblák legalább 20 m távolságról jól láthatók legyenek;*

b) az átlagos terepszint felett 1,50 m magasan helyezkedjenek el;

* A láthatóság azt jelenti, hogy a táblának a főirányból szabályos távolságról minden esetben láthatónak kell lennie. Az előírt láthatósági szögön belül csupán jelentéktelen mértékű takarások (pl. egy-egy fatörzs stb.) fordulhatnak elő.



4. ábra. Céllkapu alaprajzi elrendezése

c) a táblák az előző pont irányától jobbra-balra legalább 45 fokos szögből láthatók legyenek.

d) tereppontokon a meghatározott érintési sorrend szerint az előző pont felől, terepvonalakon (út, nyiladék stb.), ha a c) pont szerinti láthatóság egyébként nem biztosítható, legalább a terepvonal mindkét irányából láthatók legyenek.

A táblák felerősítésének módja olyan legyen, hogy azok a verseny tartama alatt időjárási behatásokra ne mozdulhassanak el (5. ábra).

12.5 A feladatok megadása

A teljes távú versenyen a feladat elsősorban az ellenőrzőpontok szabályszerű érintése, másodsorban a megszabott versenyidőn belüli célbaérkezés.

Az indítóállomáson valamennyi versenyző megkapja írásban a feladatokat (az állomás-utasítást) oly módon, hogy egy térképet (utasítás-térképet) bocsátanak a rendelkezésére, amely a verseny fokozatától függetlenül minden esetben tartalmazza az indító- és célállomást, továbbá a verseny fokozatától függő módon megadja az egyéb érintendő bélyegzőpontokat (lásd 7.1 pont).

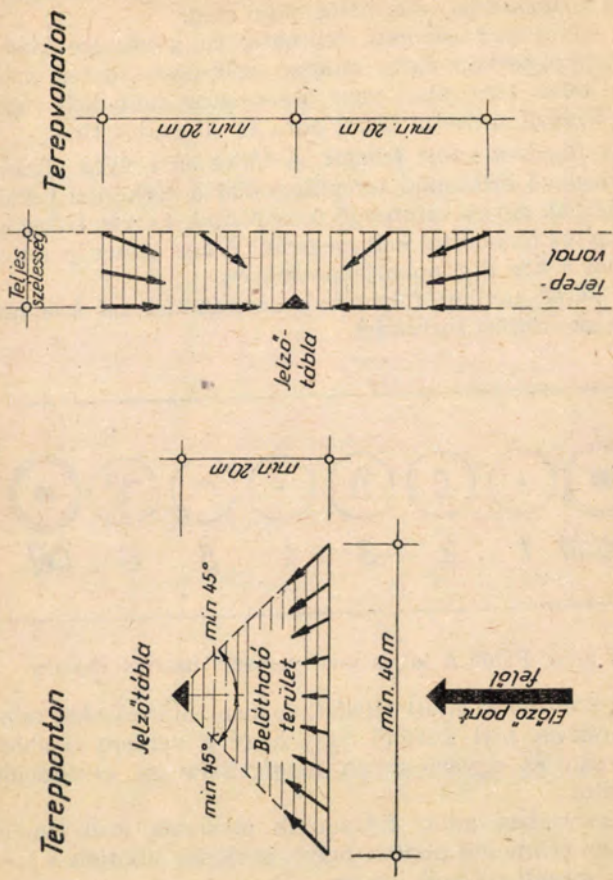
Az indítóállomás-utasítás tartalmazza minden esetben (a verseny fokozatától függetlenül) az indítótól a célig felhasználható versenyidőt.

A versenyző átrajzolja a feladatot és az egyéb adatokat versenyző-térképére, vagy pedig a kapott szöveg alapján maga határozza meg az ellenőrzőpontok (bélyegzőpontok) helyét.

Állomásonként annyi teljesen egyező utasítást kell készíteni, hogy a versenyzőnek érintendő pontonként

átrajzolásnál 1 perc,

szerkesztésnél 3 perc berajzolási ideje legyen.



5. ábra. Bélyegzőpont alaprajzi telepítése

Az átrajzolás vagy szerkesztés ideje a versenyidőbe nem számítható be, azt a versenyző az indítóállomáson való tartózkodási időn belül oldja meg.

A versenyző azonnal indítható, ha a részére kiadott versenyző-térkép eleve minden szükséges adatot tartalmaz, tehát átrajzolást vagy szerkesztést nem kell végeznie. Szóbeli menetutasítást adni és elfogadni tilos.

12.51 Rajzban adott feladat. A térképen helyén ábrázolt és meglévő érintendő tereptárgyakat a térképjel bekarikázásával, egyéb érintendő tereppontok helyét bekarikázott piros tusponttal kell megadni. A kör átmérője 8 mm, a pont a kör középpontjában legyen.

A körök mellett folyamatos sorszámmal fel kell tüntetni az érintési sorrendet.



6. ábra. Példa a teljes távú verseny utasítás rajzára

12.52 Szövegben adott feladat. A menetutasításokat mindig írásban kell közölni úgy, hogy a versenyző abból világosan és egyértelműen megérthesse az elvégzendő feladatot.

A szövegben adott feladatnak olyannak kell lennie, hogy az érintendő pontok helye, a szöveg alapján a térképen megállapítható legyen.

A teljes távú versenyen a szövegben meghatározott érintendő ellenőrzőpontokat (bélyegzőpontokat) az indítóban egyszerre kell megadni.

A versenyfeladatokat 360 fokos beosztású ÉK-i rendszerű tájolóra vonatkoztatva kell megadni. (ÉK-i rendszerű az olyan tájoló, amelyen a számozás É-nál kezdődik és K-felé növekszik.)

Ha az ellenőrzőpont helyét szerkesztéssel kell meghatározni, a szerkesztéshez pontonként 3 perc időt kell a versenyzőnek biztosítani.

A szerkesztéssel meghatározott ellenőrzőpontnál elég két meghatározási alappontot és irányt vagy távolságot megadni. Az ellenőrzőpontok helye budapesti rendszerű négyzetkilométer hálózattal is megadható, ha a térképen (vázlaton) a hálózati vonalak végig meg vannak húzva (lásd 7.12/1. lábjegyzet).

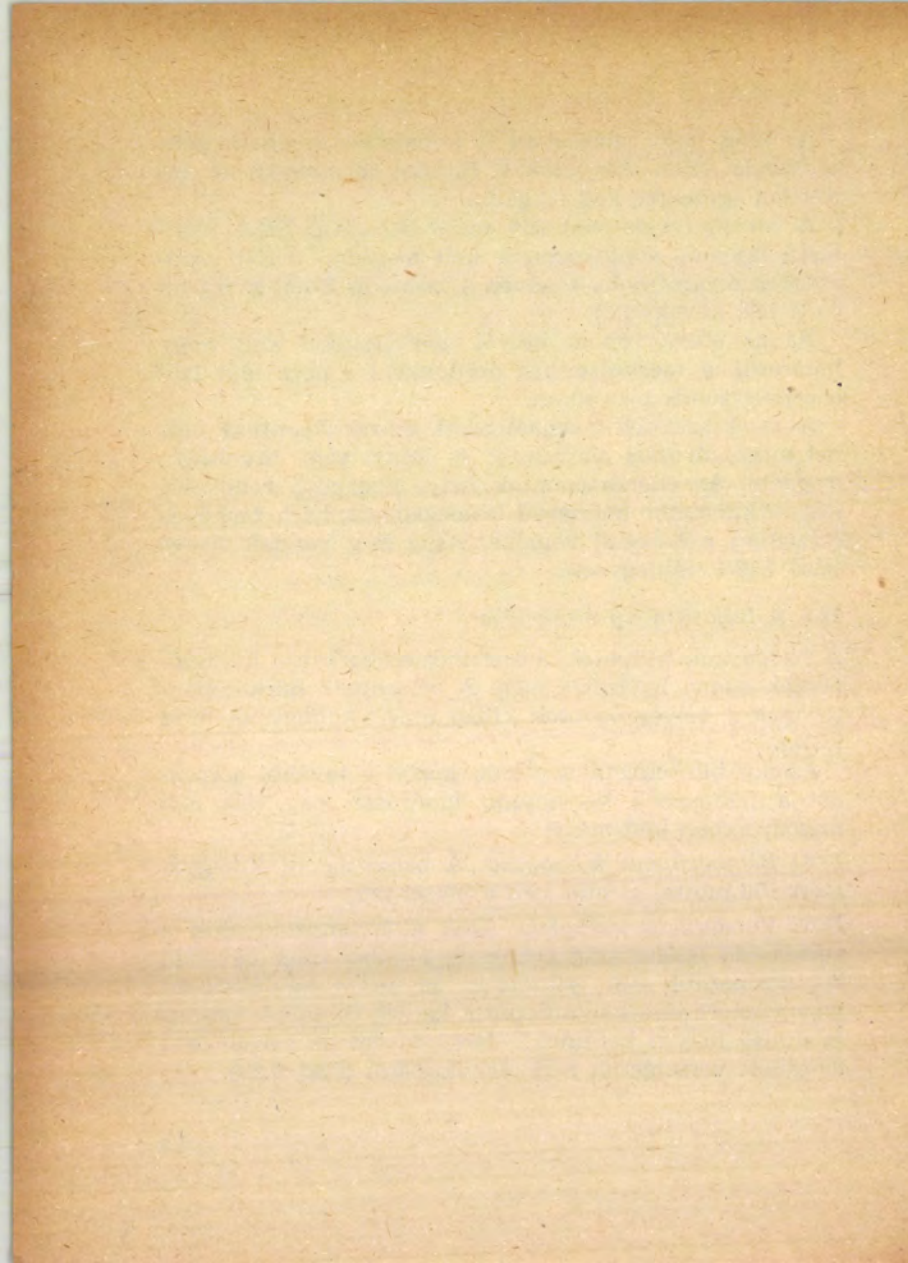
12.6 A teljesítmény értékelése

A versenyzők (csapatok) sorrendjét elsősorban a büntetőpontok száma határozza meg. A versenyzők büntetőpontot csak a bélyegzőpontok kihagyásáért kaphatnak (lásd 9.21a).

Azonos büntetőpontot elérők között a további sorrendet a felhasznált versenyidő határozza meg. Az időt másodpercben kell mérni.

12.61 Bélyegzőpont kihagyása. A bélyegzőpont kihagyásáért 100 büntetőpontot kap a versenyző.

12.62 Versenyidő túllépése. Azok a versenyzők, akik a versenyidő letelte után érkeznek a célba, vagy egyetlen bélyegzőpontot sem érintettek, az összes bélyegzőpont kihagyásáért járó büntetőpontot kapják és valamennyien az utolsó helyre kerülnek. Menetidőként az utasításban megadott versenyidőt kell terhükre írni (lásd 9.22).



III. RÉSZ.

A BONTOTT TÁVÚ VERSENYEK SZABÁLYAI

13. § BONTOTT TÁVÚ VERSENYEK

A bontott távú versenyre a Versenyszabályzat általános rendelkezései érvényesek. A különleges előírásokat az alábbiak tartalmazzák.

13.1 A verseny lefolyása

A versenyzőnek (csapatnak) az indító- és célállomás között meghatározott számú ellenőrzőpontot (állomást vagy időmérőt és bélyegzőpontot) kell érintenie, a meghatározott sorrendben, a szabályos *menetidőkön* és *keresési időn* belül.

A versenyzőnek a tájékozási feladatokat állomásokkal és időmérőkkel felbontott menetidő alatt kell teljesítenie.

A versenyszakaszt állomásokkal és időmérőkkel legalább 3 résztávra kell bontani.

A versenyző az egyes állomásokon kapja meg a további feladatot.

Az állomások között időmérőket és bélyegzőpontokat kell érintenie.

(Hogy a közbeeső ellenőrzőpontok időmérők-e vagy bélyegzőpontok, azt a versenybírószág külön nem jelzi.)

Az állomásokon és időmérőkön állomásbírák működnek. A rendező szervezet a bélyegzőpontokon is telepíthet

pályabírákat vagy táblaőröket, akik a versenyzők áthaladását bélyegzéssel igazolják (lásd 4.33 és 4.38).

Az állomásokat, időmérőket és bélyegzőpontokat meg lehet szüntetni, ha valamennyi versenyző áthaladt, vagy az át nem haladt versenyzőnek a keresési ideje lejárt. A versenypálya bontása előre meghatározott időterv szerint történik. A bontási időket minden pontra vonatkozóan úgy kell kiszámítani, hogy az utolsó rajtoló indulása után a keresési idő leteltével és az állomásokon, valamint az időmérőkben a torlódási idők kiváráásával a 13.2 pont alapján számított menetsebességgel haladva folyamatosan szűnnek meg az ellenőrzőpontok (lásd 7.63, 13.3 és 13.4).

13.2 A menetidő kiszámítása

A menetidőt a térképről mérhető távolságok és szintkülönbségek alapján kell kiszámítani. A távolságokat:

a) az ellenőrzőpontok, illetve követendő útvonalak között légvonalban;

b) a követendő útvonalaknál pedig az útvonalakon mérve kell megállapítani.

Menetidő km-ként nappal 15 perc, éjszaka 20 perc. Ehhez minden — a mérési vonal által metszett — emelkedő 10 m-es szintvonal után további 1 perc menetidőt kell számítani. A menetidőt egész percre kell kerekíteni. Minden töredék perc teljes percnak számít.

Az időket mérő ellenőrzőpontokon a versenyző a versenybírószám által így kiszámított menetidőt csak akkor óvhatja, ha az megállapítása szerint 3 vagy több perccel kevesebb a szabályszerűnél.

13.3 A keresési idő

A keresési idő az a percben meghatározott és a versenyzőnek a menetidőn kívül rendelkezésére álló időtartam, amelyet a versenyző a terepen tölthet a feladat teljesítése közben.

A keresési idő felhasználásáért a versenyzőnek büntetőpont jár. A keresési időn felül a terepen eltöltött időért büntetőpontot adni nem lehet.

A keresési idő:

I. osztályú versenyen	60 perc
II. osztályú versenyen	80 perc
III. osztályú versenyen	100 perc

13.4 A torlódási idő

A torlódási idő az az időtartam, amelyet az állomásokon való torlódás (tartózkodás) miatt a verseny tervezésénél figyelembe kell venni.

A torlódási időt állomásonként 20 percre, időmérőnként 10 percre kell tervezni.

A versenyző az utasítás átvételével kapcsolatos feladatokat a torlódási időn belül oldja meg (lásd 13.7 pont).

13.5 Az ellenőrzőpontok fajtái

Az ellenőrzőpontok a verseny terepének azok a bemért és az állomás utasításokban megadott érintendő pontjai, amelyeket a versenybíróság a szabályzat 13.6 pontjában előírt módon jelölt meg.

Az ellenőrzőpontok háromfélék lehetnek:

- állomások,
- időmérők,
- bélyegzőpontok.

Az állomások és időmérők azok az ellenőrzőpontok, amelyeken a versenyzőnek (csapatnak) az ott működő állomásbíráknál jelentkeznie kell. Az állomásbírák száma: 2 fő.

A bélyegzőpontok azok az ellenőrzőpontok, amelyeken a versenyzőnek (csapatnak) csak a jelenlétét kell bélyegzéssel igazolnia.

Az ellenőrzőpontok a terepen 300 m-nél közelebb egymáshoz nem lehetnek.*

13.51 Állomások a verseny útvonalának azok a bemért és az utasításban mindig rajzban megadott érintendő ellenőrző pontjai, amelyeken

a) a versenyzők megkapják a következő állomásig a feladatokat (lásd 13.7);

b) mérik az érkezési és továbbindulási időket;

c) értékelik a megelőző versenyrész teljesítményét (lásd 13.8).

Az állomások helyét úgy kell megválasztani, hogy ezek legyenek a versenyszakasznak viszonylag legkönnyebben megtalálható pontjai.

13.52 Időmérők azok a két állomás között — tereppontokon vagy követendő útvonalakon — bemért és az utasítás szerint érintendő ellenőrzőpontok, amelyeken

a) mérik az érkezési és továbbindulási időket;

b) értékelik a megelőző versenyrész teljesítményét.

13.53 Bélyegzőpontok azok a két állomás között — tereppontokon vagy követendő útvonalakon — bemért és az utasítás szerint érintendő ellenőrzőpontok, amelyeken a versenyzőnek (csapatnak) csak a jelenlétét kell bélyegzéssel igazolnia.

* Ez a szabály egy vagy több útvonal ellenőrzőpontjaira egyaránt érvényes. Természetesen különböző útvonalaknak azonos ellenőrzőpontjai lehetnek, ezt azonban a versenyzők tömörülése miatt lehetőleg kerülni kell.

A bélyegzőpontok kétfélék:

a) megadott terepponton elhelyezettek és

b) követendő terepvonalon elhelyezettek. Ez utóbbiak pontos helyét a feladat megadásakor nem közlik, de az elhelyezett ellenőrzőpontok számát — a feladat sor-számozásával — megadják (lásd 13.71 és 13.72).

13.6 Az ellenőrzőpontok megjelölése

Az ellenőrzőpontokat a 6.9 pontban meghatározott pályafelszereléssel az alábbi módon kell megjelölni.

13.61 Az állomások és időmérők megjelölése. Az indítóállomás megjelölésére az indítókapu szolgál. Az indítókaput a helyileg legalkalmasabb módon kell elhelyezni.

Az állomástáblát vagy táblákat úgy kell a tereppontokon elhelyezni, hogy a közelébe érkező versenyzők különösebb kútatás nélkül megtalálhassák (nem lehetnek bozótban, rejtve stb.) vagyis:

a) a táblák legalább 20 m távolságról jól láthatók legyenek;

b) az átlagos terepszint felett 1,50 m magasan helyezkedjenek el;

c) tereppontokon lehetőleg körkörösén, de legalább a meghatározott érintési sorrend szerint az előző pont irányából félkörívben, terepvonalakon (út, nyiladék stb.), ha a c) pont szerinti láthatóság egyébként nem biztosítható, legalább a terepvonal mindkét irányából láthatók legyenek* (lásd 7. ábra).

A felerősítés módja olyan legyen, hogy a táblák a ver-

* A láthatóság azt jelenti, hogy a táblának főirányból szabályos távolságról minden esetben láthatónak kell lennie. Az előírt láthatósági szögön belül csupán jelentéktelen mértékű takarások (pl. egy-egy fatörzs stb.) fordulhatnak elő.

seny tartama alatt időjárási behatásokra ne mozdulhasanak el.

Éjszakai versenyen az állomástáblát vagy az állomás személyzet sátrát úgy kell megvilágítani, hogy 30 m távolságról lehetőleg körkörösen, de legalább az előző pont irányából félkörívben a megvilágítás látható legyen. A megvilágítás folyamatosságát és egyenletességét biztosítani kell.*

A célállomás megjelölésére a célkapu szolgál. A célkapu számára az állomásoknál meghatározott mértéknél nagyobb láthatóságot és megvilágítást kell biztosítani (lásd: 12.41 pont, 4. ábra).

13.62 A bélyegzőpontok megjelölése. A jelzőtáblát vagy táblákat úgy kell a tereppontokon elhelyezni, hogy a közelébe érkező versenyzők különösebb kutatás nélkül megtalálhassák (nem lehetnek bozótban, rejtve stb.), vagyis:

a) a táblák legalább 20 m távolságról jól láthatók legyenek;

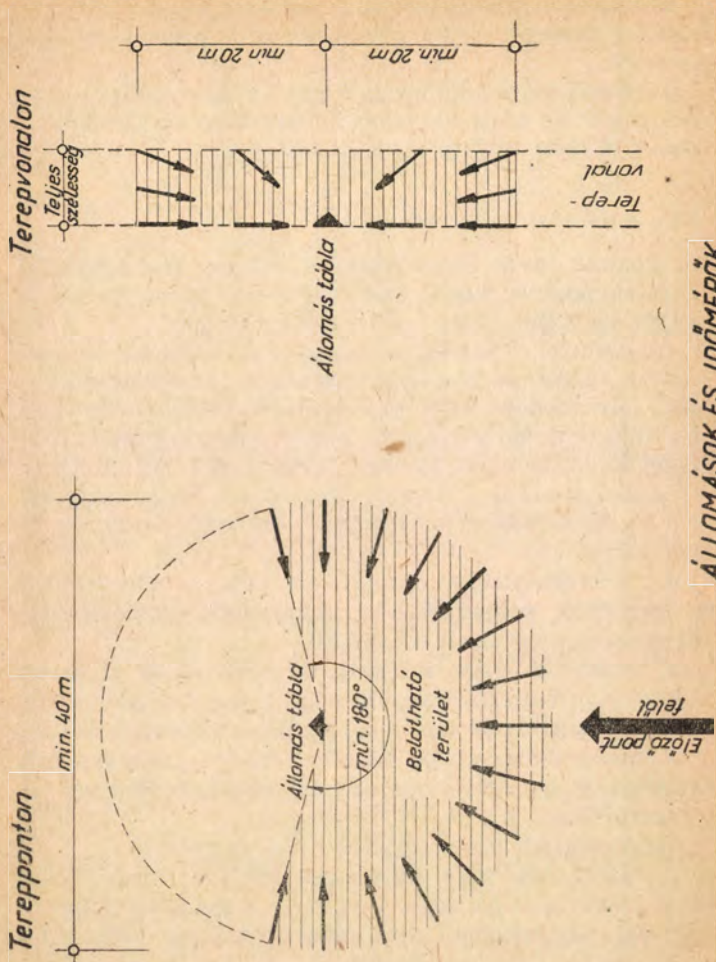
b) az átlagos terepszint felett 1,50 m magasan helyezkedjenek el;

c) a táblák az előző pont irányától jobbra-balra legalább 45 fokos szögből láthatók legyenek;**

d) tereppontokon a meghatározott érintési sorrend szerint az előző pont felől, — terepvonalakon (út, nyiladék stb.), ha a c) pont szerinti láthatóság egyébként nem biztosítható, legalább a terepvonal mindkét irányából láthatók legyenek;

* A világitási kötelezettség csak az állomásokra vonatkozik. Az időmérők személyzete az értékelést rejtve — a lehető legkisebb világítás mellett — végezze.

** A láthatóság azt jelenti, hogy a tábláknak főirányból a szabályos távolságról minden esetben láthatónak kell lennie. Az előírt láthatósági szögön belül csupán jelentéktelen mértékű takarások (pl. egy-egy fatörzs stb.) fordulhatnak elő.



ÁLLOMÁSOK ÉS IDŐMÉRŐK

7. ábra. Állomások és időmérők alaprajzi telepítése

e) megadott útvonalon (terepvonalon), ha a menetirány nem egyértelmű, akkor két irányú láthatóságot kell biztosítani.

A felerősítés módja olyan legyen, hogy a táblák a verseny tartama alatt időjárási behatásokra ne mozdulhassanak el (lásd 12.42 pont, 5. ábra).

13.7 A feladatok megadása

A bontott távú versenyeken a feladat elsősorban az ellenőrzőpontok szabályszerű érintése, másodsorban a megszabott menetidőn belül való odaérkezés.

Az indító-, valamint a további állomásokon a versenyző megkapja írásban a feladatokat (az állomás-utasítást) oly módon, hogy egy térképet (utasítás-térképet) bocsátanak a rendelkezésére, amely a verseny fokozatától függetlenül minden esetben tartalmazza a következő állomást, továbbá a verseny fokozatától függő megadási módon tartalmazhatja az egyéb érintendő ellenőrzőpontokat (lásd 7.1).

Az állomás-utasítás tartalmazza még — amennyiben a menetidőt megadják — a következő állomásig időmérőnként megosztott menetidőt.

A versenyző vagy átrajzolja a feladatot és az egyéb adatokat versenyző-térképére, vagy pedig a kapott szöveg alapján maga határozza meg az ellenőrzőpontok helyét.

Állomásonként annyi teljesen egyező utasítást kell készíteni, hogy a versenyzőnek érintendő pontonként

átrajzolásnál 1 perc,

szerkesztésnél 3 perc rajzolási ideje legyen.

Az átrajzolás vagy szerkesztés ideje a versenyidőbe nem számítható be, azt a versenyző a torlódási (állomáson való tartózkodási) időn belül oldja meg (lásd 13.4).

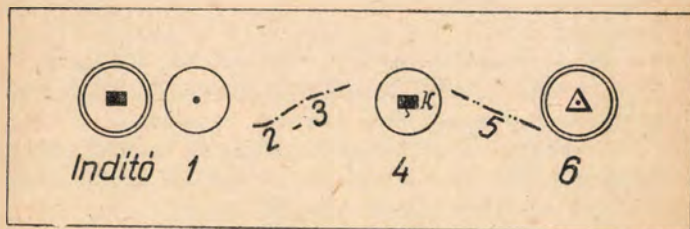
A versenyző azonnal indítható, ha a részére kiadott versenyző-térkép eleve minden szükséges adatot tartalmaz, tehát átrajzolást vagy szerkesztést nem kell végeznie.

Szóbeli menetutasítást adni és elfogadni tilos.

13.71 *Rajzban adott feladat.* A térképen helyén ábrázolt és meglevő érintendő tereptárgyakat a térképjel bekarikázásával, egyéb érintendő tereppontok helyét bekarikázott piros tusponttal kell megadni. A kör átmérője 8 mm, a pont a kör középpontjában legyen.

A követendő terepvonalakat a versenyzőtérképnek megfelelő egyezményes jellel és vonalvastagsággal piros tussal kell jelölni.

A körök, illetve terepvonalak mellett folyamatos sorszámmal fel kell tüntetni az érintési sorrendet. A terepvonalak annyi sorszámot kapnak, ahány ellenőrzőpontot elhelyezett rajta a versenybírószám. Az állomásokat kettős körrel kell jelezni.*



8. ábra. Példa a bontott távú verseny utasítás rajzára

13.72 *Szövegben adott feladat.* A szöveges utasításokat mindig írásban kell közölni úgy, hogy a versenyző abból világosan és egyértelműen megérthesse az elvégzendő feladatot.

* Az időmérőket az utasításban megjelölni nem kell.

A szövegben adott feladatnak olyannak kell lennie, hogy az érintendő pontok helye vagy a követendő útvonal a szöveg alapján a térképen megállapítható legyen.

A bontott távú versenyen a szövegben meghatározott érintendő ellenőrzőpontokat (időmérőket és bélyegzőpontokat) állomásonként kell megadni.*

A versenyfeladatokat 360 fokos beosztású ÉK-i rendszerű tájolóra vonatkoztatva kell megadni. (ÉK-i rendszerű az olyan tájoló, amelyen a számozás É-nál kezdődik és K-felé növekszik.)

Ha az ellenőrzőpont helyét szerkesztéssel kell meghatározni, a szerkesztéshez pontonként 3 perc időt kell a versenyzőnek biztosítani.

A szerkesztéssel meghatározott ellenőrzőpontnál előg két meghatározási alappontot és irányt vagy távolságot megadni. Az ellenőrzőpontok helye budapesti rendszerű négyzetkilométer hálózattal is megadható, ha a térképen (vázlaton) a hálózati vonalak végig meg vannak húzva. (Lásd: 7.12/1. lábjegyzetet.)

Szöveges utasításban a térképen nem jelzett minden követendő útvonalarészre (terepvonaltra) meg kell adni:

a) a térképen jelzett terepvonalról való letérés pontos helyét, indulási és általános irányát, valamint

b) a térképen nem jelzett útvonalarész hosszát. (Pl. a csillaggal jelölt helytől haladjon a 210 fok kezdőirányú és 275 fok általános irányú úton 510 m-t.)

A követendő útvonalnál meg kell adni — a feladat sorszámozásával — az útvonalon elhelyezett ellenőrzőpontok számát.

* Nem vonatkozik ez a szabály a III. osztályú versenyekre, ahol az összes ellenőrzőpontokat már az indítóban kell megadni. (Lásd: 7.13. pont, III. osztályú versenyek.)

13.8 A teljesítmény értékelése

A versenyzők (csapatok) sorrendjét a büntetőpontok száma alapján kell meghatározni. A büntetőpontok az állomás-időmérő és bélyegzőpont kihagyásból, valamint a hivatalos menetidőtől számított késésből származhatnak (lásd 9. §).

Az időt teljes percekben kell mérni. Minden megkezdett percet teljes percnak kell számítani.

13.81 Az állomás kihagyása. Az állomás kihagyásáért 250 büntetőpontot kap a versenyző. Továbbá az előzőleg érintett állomástól vagy időmérőtől a célig minden megadott tereppontot kihagyottnak kell tekinteni. A cél az értékelés szempontjából állomásnak tekintendő.

A kihagyottként értékelt versenyrészen az utolsó érvényesen érintett állomástól vagy időmérőtől még rendelkezésre álló keresési időért is büntetőpontot kap a versenyző.

Többszakaszos versenyen a versenyző a következő szakaszon tovább versenyezhet.

13.82 Az időmérő kihagyása. Az időmérő kihagyásáért 150 büntetőpontot kap a versenyző. Ilyen esetben a kihagyott időmérő előtti és utáni összegezett menetidőtől való késést kell pontozni a következő érintett állomáson vagy időmérőben.

13.83 A bélyegzőpont kihagyása. A bélyegzőpont kihagyásáért 100 büntetőpontot kap a versenyző.

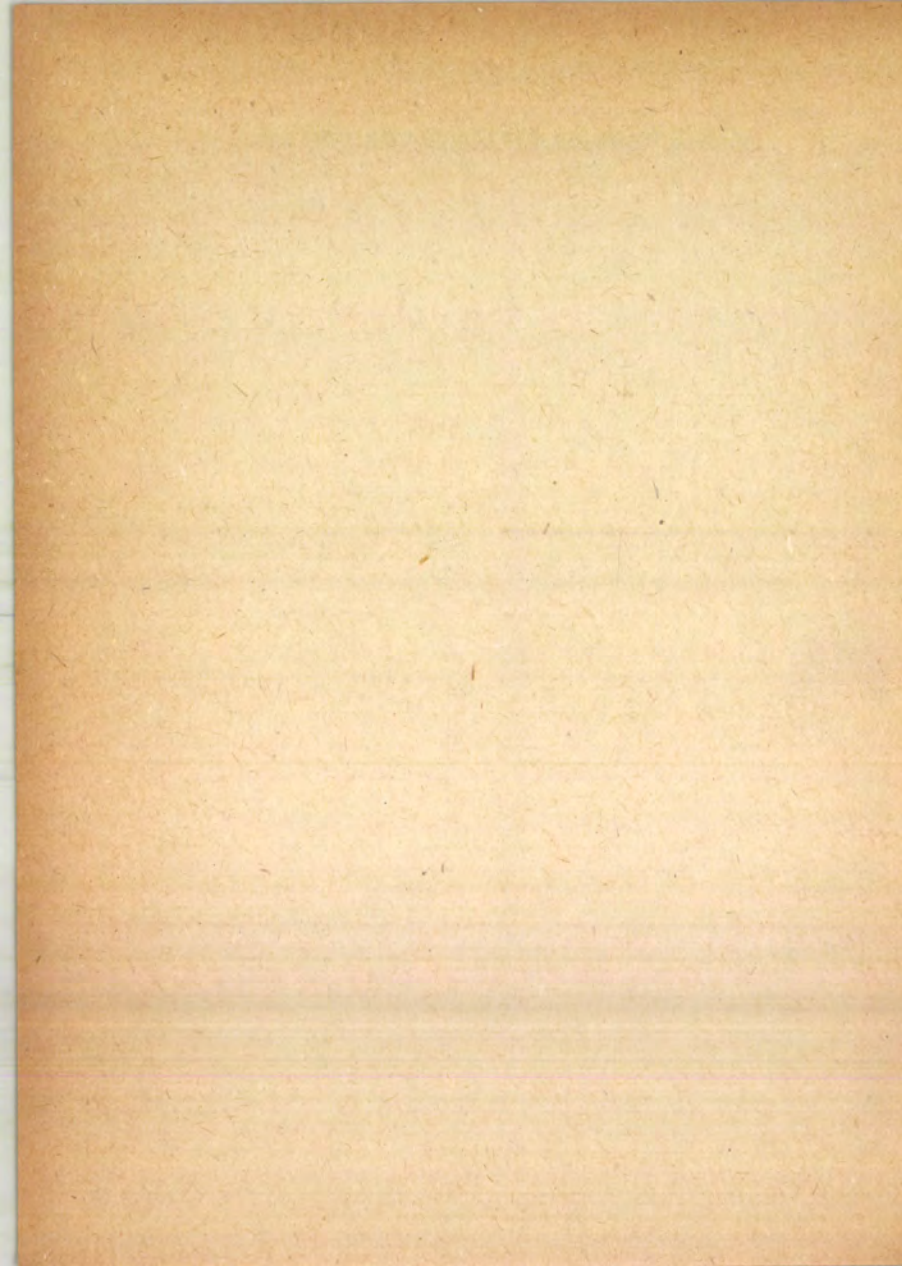
13.84 A menetidőtől számított késés. A versenybíróság által megállapított hivatalos menetidőtől számított késésnél percenként 1 büntetőpontot kap a versenyző.

13.85 A keresési idő túllépése. Az az állomás vagy időmérő, amelyet a versenyző a keresési ideje lejárta után érintett, kihagyottnak minősül. Ebben az esetben a ver-

senyzőnek az előzőleg érintett állomástól vagy időmérőtől — különben szabályosan kezelt — bélyegzőpontjainak érintése is érvénytelenné vált.

Azon az állomáson vagy időmérőben, ahová a versenyző a keresési ideje lejártá után érkezett, az utolsó versenyrészen még rendelkezésére álló keresési idejéért is büntetőpontot kell adni.

EGYÉB TERMÉSZETJÁRÓ-VERSENYEK



IV. RÉSZ

EGYÉB TERMÉSZETJÁRÓ-VERSENYEK SZABÁLYAI

14. § ÖSSZETETT VERSENYEK

E részben azokat a versenyzési módokat tárgyalja a szabályzat, amelyek a természetbarát mozgalom keretében megrendezésre kerülhetnek és amelyek egységes szabályozása eddig még nem történt meg.

Az összetett versenyek szabályai alkalmasak a túravezetői gyakorlatok és vizsgák egységes rendezésére, valamint a természetjárók általános turista ismereteinek versenyszerű összemérésére, továbbá a tájékozódási ismeretek különböző fokon való versenyszerű begyakorlására.

Ilyen versenyeken vagy terepgyakorlatokon a rendezőségnek (versenybíróságnak) azokban a rendezéstechnikai kérdésekben, amelyekben a jelen szabályzat korábbi paragrafusai már egységesen intézkednek, a vonatkozó szabályok szerint értelemszerűen kell eljárnia.

A versenyek, illetve gyakorlatok olyan sajátos feltételeit, amelyeket az alábbi előírások nem szabályoznak, a rendezőség a kiírásban tartozik a résztvevők tudomására hozni.

Az esetleges sajátos feltételek nem lehetnek ellentétben a jelen szabályzat előírásaival.

E paragrafusban szabályozott versenyek megrendezhetők külön-külön önálló versenyként, illetve két vagy három versenyszám kombinálásával.

Több versenyszám esetén a rendezőség előre megadja,

hogy a helyezési pontok vagy a büntetőpontok száma határozza meg a verseny végeredményét.

Vizsgaversenyeknél a rendezőség versenyszámonként előre megadja azt a büntetőpont számot, amely alatt a vizsgát még teljesítettnek tekinti.

Ilyen versenyeket vagy terepgyakorlatokat csak vizsgázott túravezetők vagy versenybírák rendezhetnek.

14.1 Előkészítő versenyek

Ebben a feladatkörben általában a térkép és a terep gyakorlati összekapcsolásával vagy a terepen térkép és segédeszközök nélküli tájékozódással kapcsolatos feladatok adhatók.

14.11 Útiterv-készítés és bejárás

a) Feladatként megadható:

25—37.5—50—75 000-es mértékarányú térképen berajzolt útvonal hosszának, szintjének és menetidejének (20 perc = 1 kilométer és 10 m emelkedőnként 1 perc) a meghatározása, továbbá ugyanannak gyakorlati teljesítése;

a jelzett mértékarányú térképen szerkesztéssel megadott 3—5 tereppont érintésével, menetvonal önálló tervezése és gyakorlati teljesítése.

b) Értékelés:

a menetidőszámítás pontossága egyben vagy meghatározott időmérőhelyenként (túrás időmérő helyenként ± 2 perc);

a gyakorlati végrehajtás pontossága egyben vagy meghatározott ellenőrzőpontonként;

a menetidőtől \pm egy perc eltérés 1 büntetőpont, az ellenőrzőpont kihagyása 100 büntetőpont.

Maximálisan adható: 500 büntetőpont.

c) A terepen az ellenőrzőpontok megjelölésére a V. Sz.

12.42. pontja intézkedik.

14.12 Pontossági iránymenet

a) Feladatként megadható:

egy meghatározott pontról változatos terepviszonyok között 200—1000 m távolságon a megadott irány tartása.

b) Értékelés:

az iránytartás pontossága (tűrés $\pm 5\%$),

6—10% eltérés 5 büntetőpont,

11—15% eltérés 15 büntetőpont,

16—20% eltérés 25 büntetőpont,

21—25% eltérés 40 büntetőpont,

ennél nagyobb eltérés 50 büntetőpont;

a menetidőtől számított késés percenként 1 büntetőpont, (menetsebesség 30 perc = egy kilométer).

Maximálisan adható: 100 büntetőpont.

c) A terepen az ellenőrzőpontok megjelölése 20×30 cm nagyságú betűjelzéssel ellátott kartonlappal történik.

14.13 Gyorsasági iránymenet

a) Feladatként megadható:

egy meghatározott pontról változatos terepviszonyok között, 200—1000 m távolságon a megadott irány tartása.

b) Értékelés:

az iránytartás pontossága a 14.12/b. pontban megszabott értékek szerint (tűrés $\pm 5\%$);

a büntetőpontokhoz hozzáadásra vagy abból levonásra kerül a 15 perc = egy kilométer menetsebességtől való eltérés.

Maximálisan adható: 100 büntetőpont.

c) A terepen az ellenőrzőpontok megjelölése a 14.12/c. pontban megadott szabály szerint történik.

14.14 Pontossági távolságmenet

a) Feladatként megadható:

megadott 500—1500 m hosszú útvonalon meghatározott távolság lemérése lépés útján (menetsebesség 20 perc = egy kilométer).

b) Értékelés:

a távolságmérés pontossága (tűrés $\pm 5\%$),

6—10% eltérés 10 büntetőpont,

11—15% eltérés 25 büntetőpont,

16—20% eltérés 45 büntetőpont,

21—25% eltérés 70 büntetőpont,

ennél nagyobb eltérés vagy a megadott menetidő túllépése 100 büntetőpont.

c) A terepen az ellenőrzőpontok megjelölése a 14.12/c. pont előírásai szerint történik.

14.15 Segédeszközök nélküli tájékozódás

A) Tájéoló nélküli tájékozódás

a) Feladatként megadható:

térképen jelölt 2—3 tereppont érintése tájoló és iránytű nélkül csak a térkép felhasználásával.

b) Értékelés:

a megadott pont kihagyása 100 büntetőpont, továbbá a (20 perc = egy kilométer) megadott menetidőtől számított késés percenként 1 büntetőpont.

Maximálisan adható: 300 büntetőpont.

c) A terepen az ellenőrzőpontok megjelölése a V. Sz. 12.42 pont előírásai szerint történik.

B) Térkép nélküli tájékozódás

a) Feladatként megadható:

az ellenőrzőponttól — ellenőrzőpontig megadott irányok és távolságok tartása (a távok lehetnek 20—300 m között, az ellenőrzőpontok száma 10—15 db).

b) Értékelés:

ellenőrzőpont kihagyás 20 büntetőpont, továbbá a (20 perc = egy kilométer) megadott menetidőtől számított késés az indító és a cél között percenként 1 büntetőpont.

Maximálisan adható: 200 büntetőpont.

c) A terepen az ellenőrzőpontok megjelölése a V. Sz. 14.12/c pont előírásai szerint történik.

14.16 *Becslések*

a) Feladatként adható:

meghatározott pontról látható 3—5 tereptárgy irány-, távolság- vagy magasságbecslése (segédeszközök nem használhatók).

b) Értékelés:

a becslés pontossága (tűrés $\pm 10\%$),

11—20% eltérés 5 büntetőpont,

21—30% eltérés 10 büntetőpont,

ennél nagyobb eltérés 20 büntetőpont.

Maximálisan adható: 100 büntetőpont.

14.2 *Ügyességi versenyek*

Ebben a feladatkörben általában a természetjáró gyakorlati ismeretekkel kapcsolatos feladatok adhatók.

14.21 *Terepakadályok leküzdése*

a) Feladatként adható:

árok, patak felett való áthaladás gerendán vagy kötélen történő függeszkedéssel,

gázlókészítés patakon keresztül, ahol a helyszínen ehhez megfelelő mennyiségű anyag található, sűrűségeen való áthaladás.

b) Értékelés:

a versenybíróóság által esetenként kipróbált és így megadott időtől számított késés fél percenként 5 büntetőpont. Maximálisan adható: 50 büntetőpont.

14.22 Táborozás

A) Táborverés és bontás

a) Feladatként megadható:

menetfelszerelésben álló helyzetből sátorverés, az összes felszerelésnek a sátorba helyezése és a sátor előtt sorakozó;

üres sátor bontása, csomagolása, menetkészen sorakozás a sátor helyén.

b) Értékelés:

a versenybíróság által esetenként megadott időtől számított késés 5 másodpercenként 1 büntetőpont. Késésért maximálisan adható: 50 büntetőpont.

A minőségi végrehajtás a rendezőség megítélése szerint 0—50 büntetőpont.

B) Tűzrakás, főzés

a) Feladatként megadható:

előre elkészített, helyben található, kézben tartott anyaggal tűzrakás, azonos mennyiségű vízforralás vagy főzés forráspontig, esetleg meghatározott, azonos magasságban kifeszített zsinag elégséig. (Segédeszköz: petróleum stb. csak az esetben használható, ha azonos minőségben és mennyiségben minden résztvevőnek a rendelkezésére áll.)

b) Értékelés:

a versenybíróság által esetenként megadott időtől számított késés 10 másodpercenként 1 büntetőpont. Maximálisan adható: 100 büntetőpont.

14.23 Segélynyújtás

a) Feladatként megadható:

különféle sérült vagy ájult beteg ellátása, hordágykészítés a helyszínen található anyagokból bőven megszabott idő alatt.

b) Értékelés:

csak minőségi elbírálás alkalmazható. A rendezőség által megállapított hibákért annak mértékétől függően hibánként 10—50 büntetőpont róható ki. Maximálisan adható: 200 büntetőpont.

14.3 *Elméleti versenyek*

Ebben a feladatkörben általában a természetjáró ismeretekkel kapcsolatos feladatok adhatók. A kérdések összeállításához kizárólag a természetjárással kapcsolatos irodalom használható fel. A kérdések nehézségi fokánál figyelembe kell venni a résztvevők átlagos felkészültségét.

A kérdéseket úgy kell feltenni, hogy a válaszok egyértelműek, rövidék és tömörek lehessenek. A helyes válaszokat a verseny előtt írásban meg kell határozni és utólag a résztvevőknek ki kell adni.

14.31 *Térképismeret*

a) Feladatként megadható:

használatos turistatérképek domborzat, vagy síkrajzával kapcsolatos bármilyen kérdés, amely nem haladja meg a térképolvasó tanfolyamok anyagát.

b) Értékelés:

a válaszhoz szükséges kidolgozási idő tartamától függően a hibás megoldás (vagy nemleges válasz) 1—100 büntetőpont. A hibás megoldásért járó büntetőpontok számát a versenyzőkkel előre közölni kell.

14.32 *Földrajzismeret*

a) Feladatként megadható:

egy-egy hegység és általában hazánk ismeretével kapcsolatos részletesebb kérdés;

magasabb szinten az európai- és világföldrajzzal kapcsolatos általános tájékozottságot igénylő kérdés.

b) Értékelés:

hibás megoldás kérdésenkint 1, maximálisan 20 büntetőpont.

14.33 Földtani ismeret

a) Feladatként megadható:

egy-egy hegység és általában hazánk geológiai felépítésével kapcsolatos részletesebb kérdés;

magasabb szinten Európa és a Föld geológiai felépítésével kapcsolatos általános tájékozottságot igénylő fontosabb kérdés.

b) Értékelés:

hibás megoldás kérdésenkint 1, maximálisan 10 büntetőpont.

14.34 Élővilág ismerete

a) Feladatként megadható:

egy-egy hegység és általában hazánk néprajzával, valamint állat- és növényvilágával kapcsolatos részletesebb kérdés.

b) Értékelés:

hibás megoldás kérdésenkint 1, maximálisan 10 büntetőpont.

14.35 Műemlékismeret

a) Feladatként megadható:

hazánk nevezetesebb műemlékeivel kapcsolatos kérdés.

b) Értékelés:

hibás megoldás kérdésenkint 1, maximálisan 10 büntetőpont.

14.36 Közlekedési ismeret

a) Feladatként megadható:

a természetjárással kapcsolatos általános közlekedési kérdés.

b) Értékelés:

hibás megoldás kérdésenkint 1, maximálisan 10 büntetőpont.

14.37 *A természetjárás szervezeti és egyéb kérdései*

a) Feladatként megadható:

a természetjáró szervezeti élettel kapcsolatos kérdés,
a munkásmozgalom és a természetjárás kapcsolatával összefüggő kérdés,

a természetjárással összefüggő történelmi kérdés.

b) Értékelés:

hibás megoldás kérdésenkint 1, maximálisan 20 büntetőpont.

15. § KÜLÖNLEGES VERSENYMÓDOK

Azokat a gyalogos versenyzési módra vonatkozó szabályokat, amelyeket az alábbi különleges versenymódoknál alkalmazni lehet — értelemszerűen alkalmazni kell. Az effajta versenymódok különleges szabályai a következők:

15.1 *Tájékozódási síversenyek*

A tájékozódási síversenyeknél csak a teljes távú versenyforma alkalmazható.

Tájékozódási síversenyeket csak nappali szakaszra és csapatversenyként lehet kiírni.

Az ellenőrzőpont-jelző táblák azonos kivitelűek a gyalogos versenyeken használtakkal (lásd 6.9).

A verseny távja 30%-kal rövidebb lehet a gyalogos versenyekre előírt távolságoknál.

A versenypályát úgy kell kitűzni, hogy a lesikló szakaszok biztonságos fordulást tegyenek lehetővé (a szűk, köves mély utakat kerülni kell).

Az indító- és célállomás közvetlen közelében (200 m-en belül) a versenyzők elhelyezésére alkalmas fűtött helyet kell biztosítani.

Az előírt érintendő pontok közötti útvonalakat a versenybíróóság az első versenyző előtt indított nyomfektető járőrrel teljes hosszában köteles végigjárni. A helyes nyomvonalon kívül helytelen irányba vezető nyomokat is kell fektetni.

A sível járható úttól legtávolabb 100 m távolságban lehet ellenőrzőpontot elhelyezni.

Sílec gyanánt 7 cm-nél keskenyebb léc nem használható, továbbá visszacsúszást gátló szerkezet (fóka) ugyancsak nem használható.

Síversenyen a léc felcsatolása az indítás után történik.

A versenyidő számítását a gyalogos versenyre előírtak szerint kell elvégezni (lásd 12.2).

A versenyzők teljesítményét a 9. és 12.6. §-ok előírásai szerint kell értékelni.

A verseny alatt a léc bármikor lecsatolható. A sífelszerelés bármely részének megrongálódása esetén jogosult a versenyző a feladat teljesítésére, de az egyik lécet minden esetben köteles a célba bevinni.

Sérült felszerelés javításához külső segítséget igénybe venni tilos.

Lesikló pályán a nyomvonalon csak ép sível szabad közlekedni.

Verseny közben az utolért versenyző már az első felszólításra köteles kilépésével a pályát (nyomvonalat) szabaddá tenni. Ennek megszegése kizárást von maga után.

15.2 Evezős tájékozódási versenyek

Az evezős tájékozódási versenyeknél a teljes távú és a bontott távú versenyforma alkalmazható.

Evezős tájékozódási versenyeket csak csapatversenyként lehet kiírni. A csapat minden tagjának érvényes vízijártassági igazolvánnyal kell rendelkeznie.

A versenykiírásban előre kell közölni a víz jellegét (álló, folyó stb.). Meg kell határozni továbbá a versenyben résztvevő hajók típusát. Egy versenyen több hajótípus is indítható, de minden hajótípust külön kell értékelni (a helyezési sorrendjét megállapítani).

A verseny távja 30%-kal rövidebb lehet a gyalogos versenyekre előírt távoknál.

Az evezős tájékozódási versenyen az ellenőrzőpontok a terepen egymáshoz 300 m-nél közelebb nem lehetnek.

Az indítás a parton való tartózkodás alatt történik.

A menetidő számítás:

álló vízben 10 perc/km, folyóvízben az átlagos vízsebesség a 10'-hez értelemszerűen hozzáadásra vagy levonásra kerül. Lassú járatú kishajóknál 15 percet kell számítani.

Teljestávú versenyenél a menetidőhöz hozzáadott keresési idő együttes összege adja a versenyidőt.

A verseny távját folyóvízben a sodorvonal mentén, állóvízben a legrövidebb járható viziúton légvonalban kell mérni.

A menetidőt, illetve versenyidőt minden esetben meg kell adni.

Az ellenőrzőpontok megjelölésénél a következő szabályok érvényesek:

- a) a táblát a víz felett 1 m magasan kell felerősíteni;
- b) állóvíznél az ellenőrzőtáblának az előző pont irányából 30 m-ről és ± 45 fokos szögből teljes szélességében láthatónak kell lennie;

c) folyóvíznél a táblák a sodorvonalra merőleges irányból és ± 45 fokos szögből láthatók legyenek.

A versenyzők teljesítményét a 12.6 és 13.8 pontok előírásai szerint kell értékelni.

A verseny közben csak a hajótípusnak megfelelő számú evező használható (ladiknál egy vagy két pár evezős és egy kormányvezető stb.).

A sérült kishajó vagy a felszerelés javításához külső segítséget nem lehet igénybe venni.

15.3 Kerékpáros tájékozódási versenyek

A kerékpáros tájékozódási versenyen csak a teljes távú versenyforma alkalmazható.

Kerékpáros tájékozódási versenyt csak olyan útvonalon, illetve terepen szabad rendezni, amely kerékpárral együtt járható. Az ellenőrzőpontokat csak olyan terep-
pontokon szabad kijelölni, amely a kerékpárral járható úttól legfeljebb 100 m távolságra van, tehát gyalogosan vezetett vagy vállon vitt kerékpárral az ellenőrzőpont elérhető.

Az útvonal kialakításánál a terepadottságtól függően hosszabb vagy rövidebb ún. gyorsasági szakaszok iktathatók a versenybe.

A versenydő kiszámítása:

terepen, talajutakon	8 perc/km (7,5 km-óra)
műutakon	4 perc/km (15 km-óra)

A szintkülönbséget nem kell figyelembe venni, azonban egy versenyszakaszon az összes szintkülönbség nem lehet több 300 m-nél.

A versenyzők teljesítményét a teljes távú versenyekre vonatkozó szabályok szerint (lásd 12.6) kell értékelni.

A kerékpáros tájékozódási verseny távja 50%-kal hosz-

szabb lehet, mint a versenyszabályzat 7.1 pontjában előírt távolságok.

Csak vasabroncsos KRESZ előírásoknak egyébként megfelelő kerékpár használható a versenyen. Sebességváltó használható.

A versenyző kötelező személyi felszerelése:

1 db elsősegélycsomag,

1 db jelzősíp,

drót és zsinag, továbbá lánc és tömlőjavító felszerelés.

A technikai hiba kijavítására fordított idő a versenyidőbe beleszámít.

A versenyen az általános közlekedési (KRESZ) szabályokat meg kell tartani. Ennek megsértőit ki kell zárni a versenyből. A kerékpár meghibásodása esetén a versenyző gyalogosan is teljesítheti a feladatokat, de kerékpárját tartozik a célba magával vinni.

15.4 *Barlang tájékozódási versenyek*

A barlang tájékozódási versenyen csak a bontott távú versenyforma alkalmazható. A versenyeket csak csapatversenyként lehet megrendezni.

Az ellenőrzőtáblák egyoldalúak is lehetnek. A helyes érkezési irányból a táblákat legalább 3 m távolságból jól láthatóan kell felerősíteni. Mászási helyeken a versenybírószág biztonságosan felerősített kötélhágcsóról és biztosítókötélről tartozik gondoskodni.

A verseny két fokozatban rendezhető:

I. osztályú verseny 200—240 perc menetidővel és nehezebb mászási feladatokkal.

II. osztályú verseny 140—180 perc menetidővel és könnyebb mászási feladatokkal.

Az útvonalat úgy kell kijelölni, hogy a versenyzők biztonságosan haladhassanak (omladékos, csúszós része-

ket kerülni kell). Párhuzamos járatokban ellenőrzőpontok nem helyezhetők el.

A menetidőt az ellenőrzőbíró által megtett tényleges időtartam alapján kell meghatározni és a versenyzőknek írásban megadni. A menetidőn kívül állomásonként, illetve időmérőnként a menetidő 50—75⁰/₀-ának megfelelő keresési időt kell adni.

Az utasítást a rajz és a szöveg kombinálásával úgy kell megadni, hogy a feladat egyértelmű és világosan érthető legyen. A barlangjáratok mélységbeni eloszlását különféle színekkel kell jelölni. Térképen nem jelzett járatok beindulását (ha azzal kapcsolatban feladatot adott a versenybíró) a helyszínen, a versenybíró által közölt módon jelezni kell.

Az állomások a helyszínen nem értékelhetnek, hanem csak az érkezési és indulási időket írják fel, továbbá a bélyegzőpontok érintését igazolják.

Az érintendő pontokat súlyozni kell.

Állomás kihagyás lásd 13.81 pont.

Időmérő kihagyás lásd 13.82 pont.

Bélyegzőpont kihagyásért 50—75—100 büntetőpont jár. Az egyes pontok értékét előre közölni kell a versenyzőkkel. A menetidőtől való késés percenként 1 büntetőpont.

A versenyen az a csapat győz, amelyik a legkevesebb büntetőponttal teljesítette a feladatokat. Holtverseny esetén a rövidebb menetidő dönt. Kötelező személyi felszerelés: elsősegélycsomag, jelzősíp, 2 doboz gyufa, 1 db gyertya és 1 db üzemképes lámpa.

Csapatfelszerelés: 1 karbidlámpa, külön előírás esetén kötél és sisak.

A csapatok tagjai egymástól látótávolságon kívül nem válhatnak el.

FÜGGELÉK

1.1 *A munkamegosztás a versenyek rendezésénél*

A versenybíróóság elnöksége legalább 2 hetenként tartson munkaértekezletet.

Az értekezleten ossza fel a feladatokat és az elvégzett munkáról számoltassa be a felelősöket.

Az elnökség minden tagja kapjon feladatot, az elvégzés napjának pontos megjelölésével.

A versenybíróóság elnöke vezessen feljegyzést a munkaértekezletekről és tartsa számon az egyes feladatok végrehajtásának felelőseit és határidőit.

Ne mulassza el a felelősségrevonást azokkal a versenybíróósági tagokkal szemben, akik önkéntesen vállalt feladatukat határidőre nem teljesítik.

A versenyterep bemérésére útvonalanként 1 bemérőbírót és 1 bontóbírót kell kijelölni.

A verseny napján az egyik a felvezetés, a másik a bontás feladatát látja el.

A verseny előtti bejárások száma útvonalanként általában 3, kivételesen 4 lehet, az ellenőrzéssel együtt.

1.2 *A versenyútvonal kitűzése*

A verseny terepének, valamint az ellenőrzőpontok helyének megválasztásánál a legmesszebbmenőkig törekedni

kell az egyenlő feltételek biztosítására. Az ellenőrzőtábla időben történő megtalálása ne a véletlen, a szerencse kérdése legyen (pl. ne bozót közé helyezzük a táblát stb.), hanem a közelébe érkező versenyző azonnal megtalálhassa.

A versenyek összes fokozatainál (osztályainál) úgy kell a verseny útvonalát kitűzni, hogy a pontok elérésénél döntő mértékben a tájékozódási tudás érvényesüljön. Lehetőleg ne legyenek a pontokat összekötő vonalban hosszanti völgyek, gerincek, utak, nyiladékok stb.

Az érintendő pontokat a térkép és a terep összehangolása útján úgy kell kiválasztani, hogy minél magasabb fokú a verseny, annál nehezebb legyen a feladat teljesítése.

Az állomásokat minden fokozatnál viszonylag könnyen megtalálható helyekre kell tenni, mert ez a verseny sikeres és zavartalan lefolyását nagymértékben elősegíti.

A verseny ún. „nehéz” pontjai mindig a bélyegzőpontok vagy időmérők legyenek. A „nehéz” pont ne azt jelentse, hogy az ellenőrzőpont jelző táblát elrejtjük a bozótban.

Az ellenőrzőpont jelzésének elhelyezésére vonatkozó előírásokat minden körülmények között meg kell tartani, mert ellenkező esetben az ellenőrzőbíró köteles megsemmisíteni az egész versenyszakaszt.

A bemérőbíráknak a versenyútvonal kitűzésénél a verseny fokozatán kívül figyelembe kell vennie a résztvevők felkészültségét.

Szöveges utasításnál a legmesszebbmenőkig törekedni kell arra, hogy az utasítás tökéletesen egyértelmű legyen, tömondatokból álljon. Törekedni kell arra is, hogy az utasítás kézhezvételekor az utasítás alapján az érintendő

pontok, illetve a megtartandó útvonal a térképen végig követhető legyen.

A kiadásra kerülő térképek ne fényes papírból legyenek. Lehetőleg olyan mértékarányú másolatot adjunk, amilyen az eredeti térkép volt.

Az indító helyét úgy jelöljük ki, hogy a többi versenyzők ne zavarhassák jelenlétükkel az indulókat. Az indítóhelyen a versenybíróság jelölje meg azt a területet, ahol a bemelegítés történhet.

Az ellenőrzőpontok helyének bemérésénél a lehető legnagyobb pontosságra kell törekedni. Ne használjuk ki szándékosan vagy lazaságból az 50 m-es tűrés határt.

Az útvonal hosszának kialakításánál ne törekedjünk a maximális lehetőségek kihasználására. Minden esetben mérlegetjük a tényleges terepviszonyokat stb.

A cél előtt lehetőleg alkalmazzunk ún. „irányító pontot”, több útvonal esetén ún. „gyűjtőpontot”, ahonnan a befutást látványossá tehetjük.

1.3 Versenybizottság alakítása

Minden természetbarát szakosztályban, ahol legalább 5 minősített versenybíró működik, versenybizottságot lehet alakítani. A területi szövetségeknél a versenybizottságot meg kell alakítani.

A megalakult versenybizottságot a szövetség versenybizottságánál be kell jelenteni. (Beküldendő: a megalakulásról felvett jegyzőkönyv.)

A versenybizottságok (ahol VB nincs, ott a rendező szervezetek) vezetőségei tesznek javaslatot a saját szervezetük által rendezett versenyek versenybíróságainak elnökségére, valamint az ellenőrzőbíróira. A javasolt személyek működését nemzetközi és országos versenyeknél

az országos szövetség, tájegységi vagy területi versenyeknél a rendező szervezet területi szövetsége hagyja jóvá.

A VB-ok működésével kapcsolatos egyéb előírásokat a versenybírói szabályzat tartalmazza.

1.4 *Döntvénytár*

A versenyszabályzat értelmezésével és hézagainak pótlásával kapcsolatos döntvények meghozatalára a MTSZ Versenybizottsága az illetékes.

A területi szövetségek versenybizottságai a felmerülő vitás esetek kapcsán javaslatot tehetnek döntvények hozatalára.

A döntvényekről a MTSZ Versenybizottsága nyilvántartást vezet és azokat sportlap vagy szövetségi körlevél útján, esetleg külön sokszorosítva a versenyzők és versenybírák tudomására hozza.

A döntvények a nyilvánosságra hozataluk után az összes tájékoztató versenyekre érvényesek.

1.5 *Az erőssorrend*

A versenyrendező szerv előírhatja, hogy a csapatok erőssorrenddel nevezzenek.

Az erőssorrend szabályai:

a) Az erőssorrend tartalmazza számozott sorrendben a szakosztály benevezett versenyzőinek nevét, születési évét, minősítési igazolásának számát és a minősítés fokát.

A névsort fordulónként úgy kell összeállítani, hogy elől az „érdemes”, majd az I. osztályú, a II. osztályú, ezt követően a III. osztályú, végül a rajtengedélyes versenyzők szerepeljenek. Azonos minősítésű versenyzők sorrendjét a nevező szerv állapítja meg.

b) Csak a benevezett versenyzők vehetnek részt a versenyen (bajnokságban). A névsor utólagos módosítása, vagy kiegészítése nem lehetséges.

c) Csapatversenyen (fordulón) a csapatot az erőssorrend első helyén benevezett versenyző vezeti. Távolléte esetén a második helyen benevezett versenyző, az első kettő távolléte esetén pedig a harmadik helyen benevezett versenyzőt kell részlegvezetőnek kijelölni. Több részleges versenynél a részlegvezetőket „A”, „B” stb. sorrendben az erőssorrend alapján kell kijelölni.

d) Az erőssorrend-íven tetszőleges számú versenyzőt lehet nevezni.

e) Az erőssorrend-ívet legkésőbb a verseny előtti harmadik napon kell a rendező szervhez eljuttatni 2 példányban. Jóváhagyás után az egyik példányt a csapat visszakapja.

f) A nevezési lapon és az erőssorrend-íven feltüntetett adatok valódiságáért a nevező szerv vezetőségén kívül a nevezési lapot aláíró személyében is felelős.

1.6 Ellenőrzőbírói jelentés

Az összes bajnoki (országos és területi), valamint vándordíjas minősítő versenyről az ellenőrzőbírói jelentést úgy kell beküldeni, hogy az a verseny utáni keddi napon a MTSZ-ben legyen. (Bp. V., Rosenberg házaspár u. 1.)

Ellenőrzőbírói jelentés

a Magyar Természetbarát Szövetség VB-a részére.

A verseny neve: 196..... évi

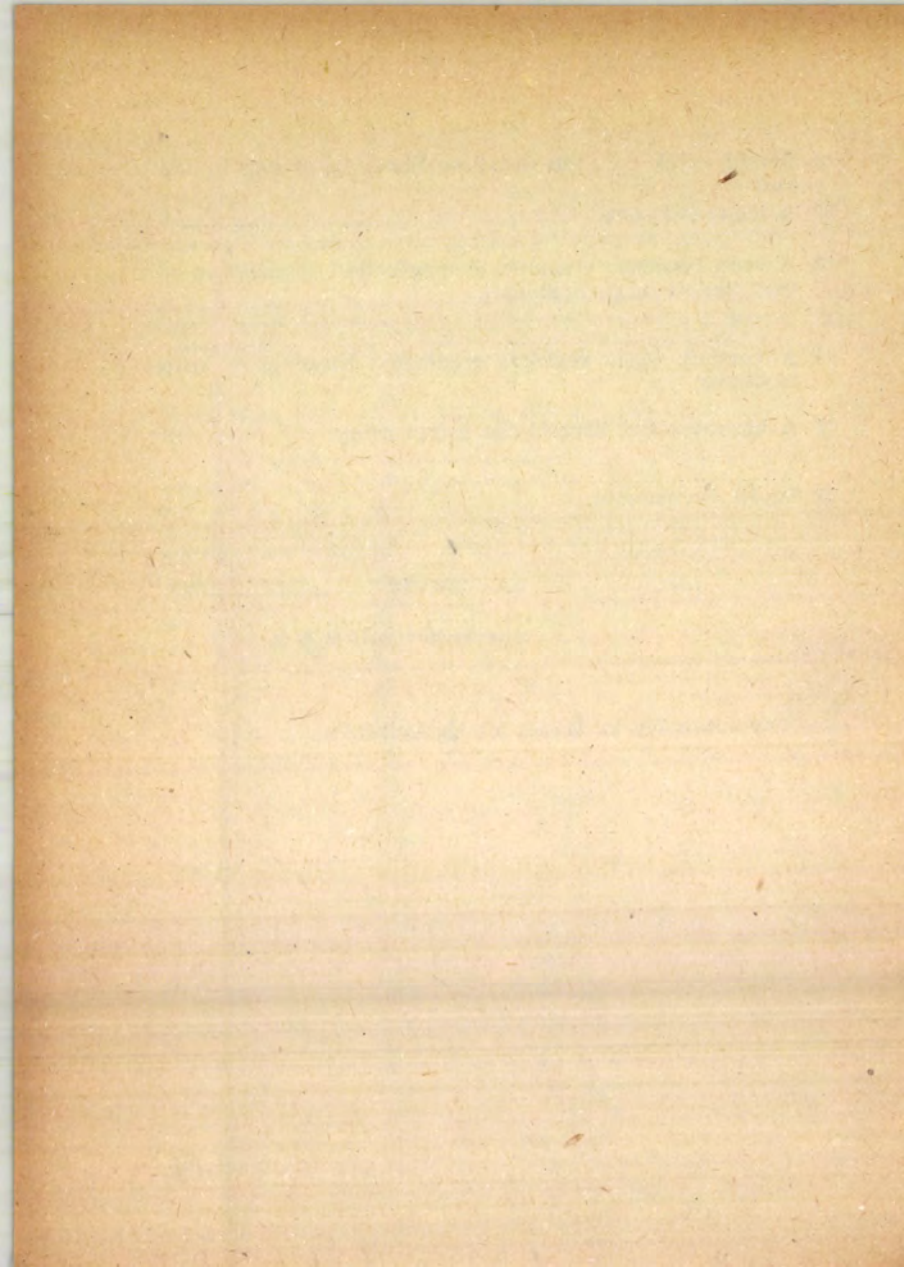
helye: részleg:

A rendező szervezet neve:

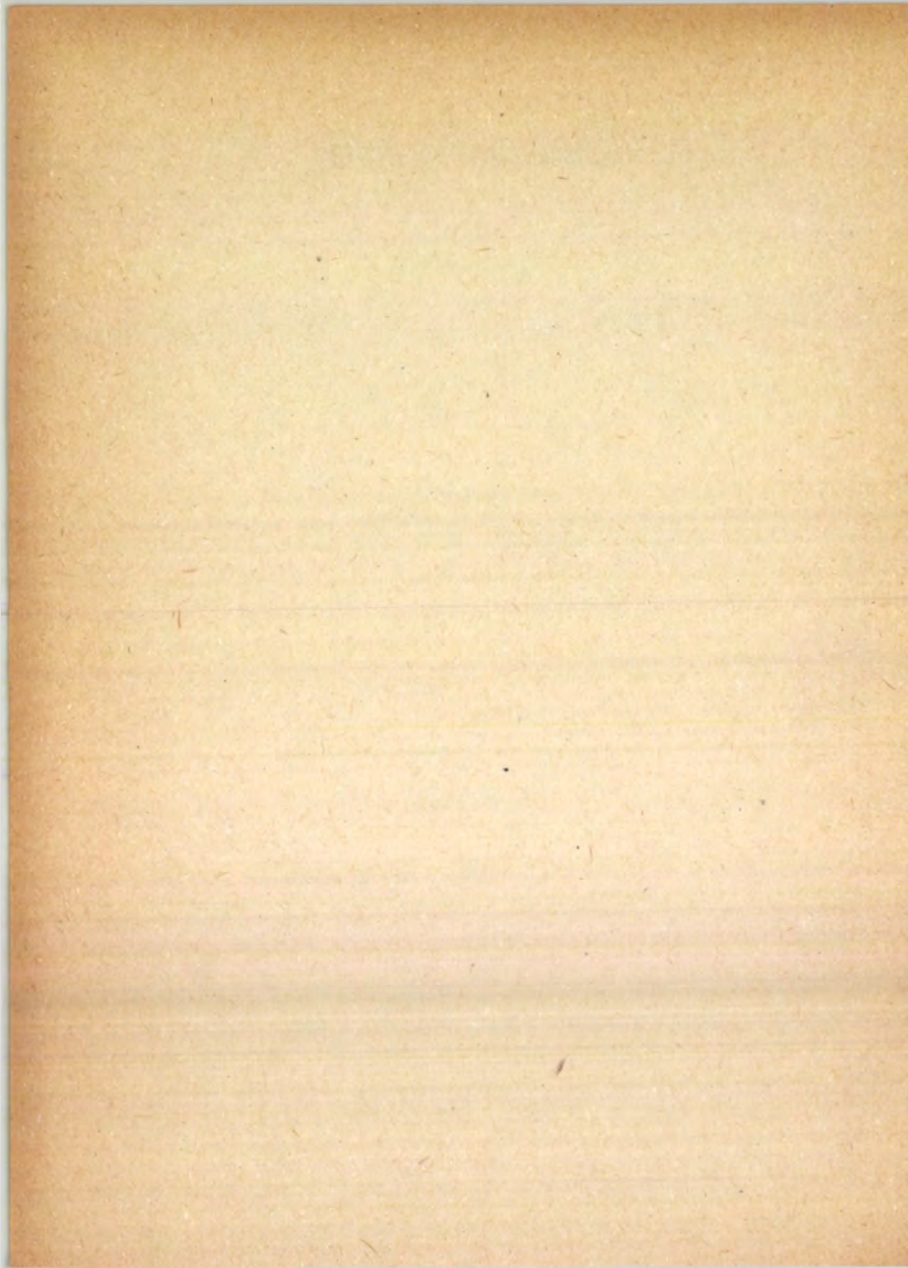
- A versenybírószám elnöke:
- bemérőbíró(k):
- titkár:
1. A verseny előtt nappal kaptam kézhez a versenyanyagot.
 2. A tervezetben szabálysértést találtam — nem találtam.
.....
 3. A költségvetést rendben találtam — nem találtam rendben.
 4. Előzetes helyszíni ellenőrzésem voltam — nem voltam.
 5. Az előzetes helyszíni ellenőrzésnél észlelt hibák:
 6. A találkozással, utazással kapcsolatos észrevételeim:
 7. Ünnepeles megnyitás volt — nem volt.
 8. Óraegyeztetés volt — nem volt.
 9. A felvezetés a tervezett időpontban indult — nem indult.
.....
 10. Az indítás a tervezett időpontban megtörtént — nem történt meg.
.....
 11. Az indítást lekéste:
 12. Előindító volt — nem volt.
 13. A kötelező felszerelést ellenőrizték — nem ellenőrizték.
 14. A szállással kapcsolatban panasz volt — nem volt.
.....
 15. Jogos kifogás a térképek ellen volt — nem volt.
.....
 16. Jogos panasz a versenybírói működés ellen volt — nem volt.
.....
 17. Sportszerűtlenség (intés) előfordult — nem fordult elő.
.....
 18. Súlyos sportszerűtlenség (kizárás) előfordult — nem fordult elő.
.....
 19. A verseny nehézségi foka a kifrásnak megfelelt — nem felelt meg.
.....

20. Benyújtottakdb óvást. — Ebből jogos óvásdb volt.
21. A jogos óvás oka:
22. A versenyszakasz eredményét meg kellett semmisíteni — nem kellett megsemmisíteni.
.....
23. A verseny végén végleges eredményt hirdettek — nem hirdettek.
24. A hazautazással kapcsolatos észrevételek:
25. Egyéb észrevételek:
-, 196...évhónap.
ellenőrzőbíró (aláírás és ig. szám)

(Nyomtatvány az MTSZ-től igényelhető)



NYOMTATVÁNYMINTÁK



A verseny megnevezése: az 196... évi verseny

A rendező szerv neve:

címe:

VERSENYJELENTÉS

TARTALMA:

1. Versenyjegyzőkönyv kategóriánként.
2. Rajlista részlegenként.
3. Sokszorosított eredményértesítő (2 pld.)
4. A verseny összesített rajza (térképen).
5. Bemérési lap.
6. Cél - Bontó - Értékelő lap.
7. Egyéb: a) Versenykiírás, Versenyértesítő.
b) Általános és egyéb utasítások.
c) Részletes lebonyolítási terv.
d) Állomás és versenyző kartonok.

P. H.

Kelt:, 196... év

.....
v. bíróság elnöke

A VERSENYBIZOTTSÁG FELJEGYZÉSEI

1. A versenyjelentés beérkezett: 196... év hó nap.
Átvette: (aláírás)
2. A versenybíróóság tevékenységének rövid értékelése:
a) Szervezési észrevételek:
b) Szakmai észrevételek:
c) Versenyjelentés beküldése:
3. Az ellenőrzőbíró tevékenységének rövid értékelése:
4. A Versenyjelentést nyilvántartásba vette:
a) Területi versenybizottság: (aláírás)
b) Országos versenybizottság: (aláírás)

Kelt:, 196... év hó n.

.....
orsz. VB. részéről

.....
területi VB. részéről

Figyelmeztetés:

1. A Versenyjelentést minden „országos” bajnoki, valamint „országos” vándordíjas versenynél a rendező szerv területén illetékes szövetség láttaozásával az Országos Szövetséghez.
2. területi versenynél a rendező szerv területén illetékes Szövetséghez kell beküldeni a versenyt követő 4 napon belül.
3. A versenyjelentés hiányos vagy késedelmes beküldését a VB. a versenybíróóság elnökének minősítési lapjára feljegyzni.

R. sz. 299. Sportpropaganda, Rákóczi út 57/a.

Verseny megnevezése: 196..... évi kategória

Rendező szerv:

nappal

éjjel

BEMÉRÉSI-LAP

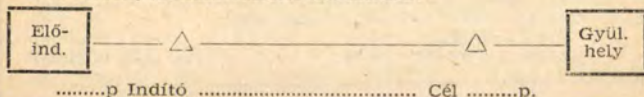
..... osztály

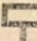
A bemérési-lapon az indulástól a gyülekezőhelyig sorrendben minden bélyegzőpontot és állomást fel kell tüntetni.

A menetidőadatokat minden sorba be kell írni és állomásonként (időmérőnként) összegezni kell.

Az ellen- őrző pont		Az ellen- őrzőpont megnevezése	1 : Térképtá- volság mm	Távolság méterben	Síkm. idő percen	Szint- különbség méterben	Összes menetidő (versenyidő)	Időpontok az ell. pontok tervezett	
száma	jele							kez- désére	bon- tására
		Osszesítés							
		Indítási időtartam (..... induló; percenként)							
		Keresési idő							
		Torlódási idő							
		Pihenő idő							
		Versenyen kívüli menetidő							
		Összversenyidő							

A versenyszakasz vázlatos ábrázolása:



A vonal felett az ellenőrző táblákat  jellel és felette a bélyegző jelzésével;

A vonalra az állomásokat \triangle jellel, az időmérőket \odot jellel és alatta az utasításban kapott arabs számmal kell jelölni;

A vonal alatt (a szaggatott vonalon) az állomások közötti menetidőket tüntetjük fel.

A Nap kel: óra, nyugszik: óra. A versenyhez rendelkezésre álló össziidő: perc.

R. sz. 295. Sportpropaganda, Rákóczi út 57/a.

VERSENYJEGYZŐKÖNYV

..... naptári szám

Az 196... évi verseny kategória

Felvették: 196.....év hó n.

1. *Rendező szerv:* a) neve:
b) címe:

2. *A versenybíróóság:* elnöke:
bemérő bírák:
titkára:
ell. bíró(k):
.....

3. *A verseny meghatározása:*

rendszere	fajtája	módja	formája	fokozata	csapat összetétele	minősítési	
..... fordulós	gyalogos	teljes távú bontott távú oszt. éjjelnappalx.....fő=fő felöltt, ifj., serdülő, ffi, női, vegyes	oszt.	tábl.

4. *Teljesítmény adatok:*

Az útvonal főbb térképen jelzett pontjai	Táv	Szint	Ell. pont sz.	m. idő
Éjjel:mmdbp
Nappal:mmdbp
Mely hegységben: Összesen:mmdbp

5. *Elindult csapatok száma:* cs.

6. *A versenyen indult összes versenyzők létszáma:* fő

7. *A versenybíróaságon kívül a rendezők létszáma:*
(ha több részlegnél működtek, akkor csak az egyik részlegnél kell beírni): fő

R. sz. 302. Sportpropaganda, Rákóczi út 57/a.

8. Nem indult el a versenyen

1.	oka:
2.	oka:
3.	oka:
4.	oka:

9. Kizárva:

1.	oka:
2.	oka:
3.	oka:

10. Övások:

Övtak: a) versenyző (csapat); tárgya: b) versenyző (csapat); tárgya: Döntés és rövid indokolás: a) b)

11. A verseny rövid jellezése:

a) A versenybíróóság részéről:	b) Az ellenőrző bíró részéről:
I. Előkészítés, szervezés, lebonyolítás:	I. Előkészítés, szervezés, lebonyolítás:
II. Szakmai észrevételek:	II. Szakmai észrevételek:
III. A versenyzők (csapatok) magatartása:	III. A versenyzők (csapatok) magatartása:
IV. Minősítő versenynek megfelelt-e:	IV. Minősítő versenynek megfelelt-e:

VERSENYZŐ KARTON

Rajtsz.: /

Kategória:; Név:

All. és ell. pont		Erke- zési idő	Előző ind. idő	Menet- idő		Büntető pont		Indu- lási idő	All. bíró aláírása
sz.	jelzése			tényl.	e, lrt	kés.	ell.pont kihagy.		
1	2	3	4	5	6	7	8	9	10
-----	Indító								
1									
2									
3									
4									
5									
6									
7									
8									
9									
10									
-----	Cél								
Összes				perc					= b. pont

ELLENŐRZŐ BÉLYEGZÉSEK

1	2	3	4	5
6	7	8	9	10

R. sz. 304. — Sportpropaganda, Rákóczi út 57/a.

VERSENYZŐ KARTON

Rajtsz.:

Kategória:; Csapat:

A versenyzők neve	Minősítési	
	osztály	íg. száma
Vezető:		
Cs.-tag(ok):		

Feljegyzések az 196.....éviversenyen.

Óvás:
Figyelmeztetés:
Intés:

A versenyzőkarton kitöltésének módja:

1. A 2. sz. rovatba az állomásbíró írja be az előző állomástól a saját állomásig az ellenőrzőpontok jelzését.
2. A 8. sz. rovatba minden ellenőrzőpontnál be kell írni:
 - a) ha a megfelelő ellenőrzőbélyegző szerepel, akkor egy vízszintes vonalat,
 - b) ha a megfelelő ellenőrzőbélyegzés hiányzik, akkor 100 büntető pontot,
 - c) az állomások vagy időmérők soránál a késésért vagy a kihagyásért járó büntető pontokat kell beírni.
3. A kihagyott versenyrészek (az előző állomások) sorait a célbíró tölti ki.
4. Az összesítő sorba a célbíró írja be az összegezett tényleges menetidőt és büntető pontokat.

ALLOMÁSKARTON		Az állomás száma, jele:		Az állomásbírák: Állomás- vezető:		Táv:m,perc Szint:.....m,perc Előírt menetidő		Az 196... éviVerseny: kateg. éjjel nappal A megelőző versenyrész:											
Az állomás száma, kezd: óra; bont óra		Beosztott:		perc		△ áll.													
Rajtszám	A versenyző (csapat) neve	Erkezési idő	Előző ind. idő	Meneidő		BÜNTETŐ PONTOK										összes	Indulási idő	Aláírás	Óvás jele
				tényl.	előírt	1.	2.	3.	4.	5.	6.	7.	8.	9.	10.				
1																			
2																			
3																			
4																			
5																			
6																			
7																			
8																			
9																			
10																			
11																			
12																			
13																			
14																			
15																			
16																			
17																			
18																			
19																			

R. sz. 305. Sportpropaganda, Rákóczi út 57/a.

.....
rendező szervezet

AZ 196... ÉVI TÁJÉKOZÓDÁSI VERSENY

EREDMÉNY ÉRTESÍTŐJE

Táv:.....m; Szint:.....m; Ell. pontok száma:.....; Versenyidő:.....perc.

A verseny meghatározása:

..... egyéni-csapatverseny.

Bemérőbírák:

Ellenőrzőbírák:

C s a p a t		A versenyzők neve	E g y é n i					C s a p a t-	
helyezése	neve		indulási sorrend	ered- mény		helye- zés		eredmény	
				bünt. pont	m. idő perc	csop. belül	össze- tett	összes	
							b. pont	perc	
			A						
			B						
			C						
			D						
			A						
			B						
			C						
			D						
			A						
			B						
			C						
			D						
			A						
			B						
			C						
			D						

Minősítés:táblázat szerint.

Megjegyzés:

.....196.....évhónap.

vb. elnöke (s. k.)

R. sz. 306. Sportpropaganda, Rákóczi út 57/a.

.....
rendező szervezet

AZ 196... ÉVI TÁJÉKOZÓDÁSI VERSENY

EREDMÉNY ÉRTESÍTŐJE

Táv:m; Szint:; Ell. pontok száma: Menetidő:perc.

A verseny meghatározása:

..... csapatverseny.

Bemérőbírák:

Ellenőrzőbírák:

helyezése	A csapat	„A” részleg			„B” részleg			Összes hely. pont
	neve	bünt. pont	m. idő perc	hely. pont	bünt. pont	m. idő perc	hely. pont	

Minősítés:táblázat szerint.

Megjegyzés:

.....196.....évhónap.

vb. elnöke (s. k.)

1. Az 1.-3. helyezett csapatnál a versenyzők nevét fel kell sorolni.
2. Egyéb összetételű versenyek eredményértesítőjét megfelelően módosított fejrovattal kell elkészíteni.

CEL*
BONTÓ* ÉRTÉKELŐ-LAP

Rendező szerv:

.....
.....

Az 196...évhónapján megrendezett
természtjári tájékoztató verseny.

Rajtsz.	A versenyző (csapat) neve	Büntető pont	Menetidő perc	Helyezési pont	Rajtsz.	A versenyző (csapat) neve	Büntető pont	Menetidő perc	Helyezési pont
1					15				
2					16				
3					17				
4					18				
5					19				
6					20				
7					21				
8					22				
9					23				
10					24				
11					25				
12					 kategória;			
13					 osztály; részleg.			
14						* A nem kívánt szó törlendő.			

.....
célbíró

.....
bemérőbíró

.....
bontóbíró

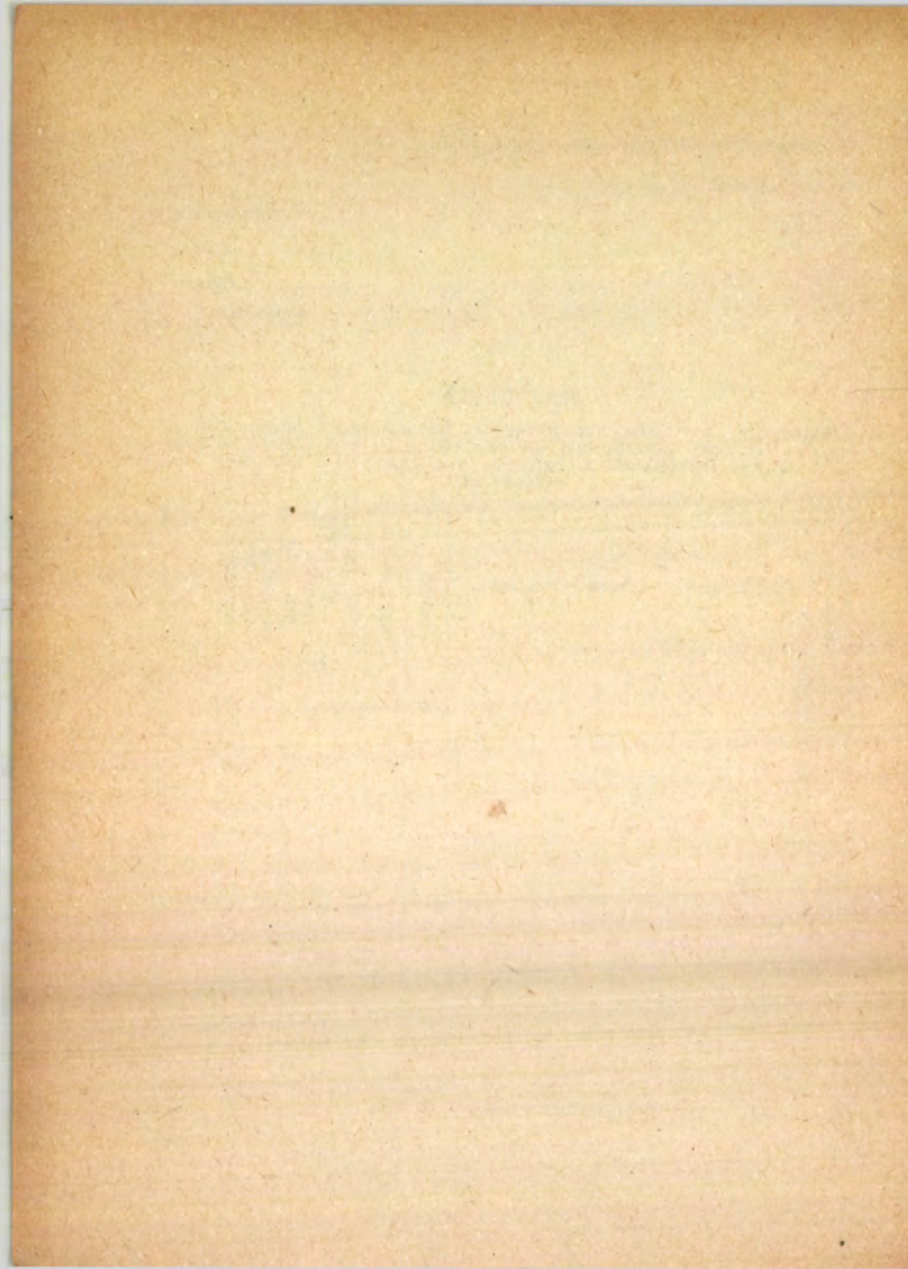
.....
ellenőrző bíró

R. sz. 312. Sportpropaganda, Rákóczi út 57/a.

száma		Ellenőrző pontok		Menetidő	1	2	3	4	5	6	7	8	9	10	11	12	
jele	neve																
1																	
2																	
3																	
4																	
5																	
6																	
7																	
8																	
9																	
10																	
			Cél														
			büntető-pont														
	Összes		menetidő														
			Helyezési sorrend														

CSAPATÖSSZESÍTŐ TÁBLÁZAT

Rajtszám	A versenyző (csapat) neve										Összesített			Helyezési sorrend	
		bünt. pont	perc	hely. pont	bünt. pont	perc	hely. pont	bünt. pont	perc	hely. pont	bünt. pont	perc	hely. pont		
1															
2															
3															
4															
5															
6															
7															
8															
9															
10															
11															
12															
13															
14															
15															
16															
17															
18															
19															
20															
21															
22															
23															
24															
25															



3. §	A versenyek részvevői	
3.1	A versenyző jogai és kötelességei	13
3.2	A csapatvezető	16
3.3	Tartalékok, kísérők	16
4. §	A versenybíróság	
4.1	A versenybíróság feladatai	17
4.2	A versenybíróság elnöksége	17
4.21	A versenybíróság elnöke	18
4.22	A versenybíróság elnökének jogai és kötelességei	18
4.23	A versenybíróság elnökének helyettese	20
4.24	A bemérőbíró	20
4.25	A bemérőbíró jogai és kötelességei ...	20
4.26	A versenybíróság titkára	21
4.3	A versenybíróság tagjai	21
4.31	Az indítóbíró	22
4.32	Az állomásbíró	22
4.33	A pályabíró	23
4.34	A célbíró	25
4.35	A bontóbíró	25
4.36	A tájékoztatóbíró	25
4.37	A versenyorvos	26
4.38	A versenybíróság tagjaira vonatkozó egyéb intézkedések	26
5. §	Az ellenőrzőbíró	
5.1	Az ellenőrzőbíró jogai	27
5.2	Az ellenőrzőbíró kötelességei	28
6. §	A versenyek előkészítése	
6.1	A versenyek bejelentése	30
6.2	A rendezés engedélyezése	31
6.3	A versenyek kiírása	32
6.4	Nevezés a versenyre	33
6.41	A sorsolás	34
6.5	A „Versenyértésítő”	35
6.6	Szállás, pihenőidő	35
6.61	Hálólhelyek előkészítése	35
6.62	Pihenőidő a versenyszakaszok között	36
6.63	Pihenőidő verseny közben	36
6.7	Az összversenyidő kiszámítása	36
6.71	A részvevők száma	37

6.8	Lebonyolítási terv	37
6.9	A pályafelszerelés	38
6.10	Nyomtatványok	41
7. § Általános technikai előírások						
7.1	A versenyek fokozatai	41
	7.11 I. osztályú verseny	42
	7.12 II. osztályú verseny	42
	7.13 III. osztályú verseny	43
7.2	Az útvonalak kialakítása	44
	7.21 Az érintendő ellenőrzőpontok száma	45
7.3	Az indító- és a célállomás	46
7.4	Az indítások fajtái	46
	7.41 Normál indítás	47
	7.42 Sűrített indítás	47
	7.43 Tömeges indítás	47
7.5	Indítási sorrend	47
	7.51 Az indítás többszakaszos és váltóversenyen	47
	7.52 Az indítás a rajt lekésése esetén	48
	7.53 Egy útvonalon több részleg elindítása	48
7.6	A verseny kezdése és befejezése	49
	7.61 A verseny kezdetének időpontja	49
	7.62 A verseny befejezésének időpontja	49
	7.63 A verseny bontása	49
7.7	A térképek	50
	7.71 A térképhiba fogalma	50
7.8	A felszerelés	51
7.9	Az igazolások	52
	7.91 A minősítés vagy rajtengedély	52
	7.92 Orvosi igazolás	52
8. § A verseny lebonyolítása						
8.1	Megnyitás	53
8.2	A találkozás, utazás, indítás	53
	8.21 A találkozás	53
	8.22 Az utazás	53
	8.23 A versenyzők elindítása	54
8.3	Általános utasítás	54
8.4	A versenyfeladatok teljesítésének ellenőrzése	55
8.5	Magatartás verseny közben	56
	8.51 A csapat egysége	56

8.52	Magatartás sérülés esetén	57
8.53	A jelzősíp használata	57
8.54	Tennivalók a versenyző eltűnése esetén	57
8.55	Felszerelés elvesztése	58
8.6	Eredményhirdetés	58
8.7	Díjak	59
9. § Az értékelés általános előírásai		
9.1	Az értékelés alapelve	60
9.2	A versenyek pontozása	60
9.21	A büntetőpontok	60
9.22	A helyezési pontok	61
9.3	Az eredmények megállapítása	61
9.4	A részlegek eredményeinek összesítése ...	62
9.5	Holtversenyek	63
10. § Óvások		
10.1	Az óvás tárgya	64
10.2	Az óvás joga	64
10.3	Az óvás módja	65
10.4	Az óvás elbírálása	65
10.5	Eljárás az eredménytörlésnél	67
10.6	A fellebbezés	67
10.7	Óvási és fellebbezési költségek	68
11. § Fegyelmi szabályok		
11.1	Eljárás szabálysértéseknél	68
11.2	Súlyos szabálysértés fogalma	69

II. RÉSZ

A teljes távú versenyek szabályai

12. § Teljes távú versenyek		
12.1	A verseny lefolyása	71
12.2	A versenyidő kiszámítása	72
12.3	Az ellenőrzőpontok fajtái	73
12.31	Indító- és célállomás	73
12.32	Bélyegzőpontok	73
12.4	Az ellenőrzőpontok megjelölése	74
12.41	Az indító- és célállomás megjelölése	74

12.42	A bélyegzőpontok megjelölése	74
12.5	A feladatok megadása	76
12.51	Rajzban adott feladat	78
12.52	Szövegben adott feladat	78
12.6	A teljesítmény értékelése	79
12.61	Bélyegzőpont kihagyása	79
12.62	Versenydő túllépése	79

III. RÉSZ

Bontott távú versenyek szabályai

13. §	Bontott távú versenyek	
13.1	A verseny lefolyása	81
13.2	A menetidő kiszámítása	82
13.3	A keresési idő	83
13.4	A torlódási idő	83
13.5	Az ellenőrzőpontok fajtái	83
13.51	Állomások	84
13.52	Időmérők	84
13.53	Bélyegzőpontok	84
13.6	Az ellenőrzőpontok megjelölése	85
13.61	Az állomások és időmérők megjelölése	85
13.62	A bélyegzőpontok megjelölése	86
13.7	A feladatok megadása	88
13.71	Rajzban adott feladat	89
13.72	Szövegben adott feladat	89
13.8	A teljesítmény értékelése	91
13.81	Az állomás kihagyása	91
13.82	Az időmérő kihagyása	91
13.83	A bélyegzőpont kihagyása	91
13.84	A menetidőtől számított késés	91
13.85	A keresési idő túllépése	91

IV. RÉSZ

Egyéb természetjáró-versenyek szabályai

14. §	Összetett versenyek	
14.1	Előkészítő versenyek	96
14.11	Útiterv-készítés és bejárás	96

14.12	Pontossági iránymenet	97
14.13	Gyorsasági iránymenet	97
14.14	Pontossági távolságmenet	98
14.15	Segédeszközök nélküli tájékozódás ...	98
14.16	Becslések	99
14.2	Ügyességi versenyek	99
14.21	Terepakadályok leküzdése	99
14.22	Táborozás	100
14.23	Segélynyújtás	100
14.3	Eelméleti versenyek	101
14.31	Térképismeret	101
14.32	Földrajzismeret	101
14.33	Földtani ismeret	102
14.34	Élővilág ismerete	102
14.35	Műemlékismeret	102
14.36	Közlekedési ismeret	102
14.37	A természetjárás szervezeti és egyéb kérdései	103
15. §	Különleges versenymódok	
15.1	Tájékozódási síversenyek	103
15.2	Evezős tájékozódási versenyek	105
15.3	Kerékpáros tájékozódási versenyek	106
15.4	Barlang tájékozódási versenyek	107

Függelék

1.1	A munkamegosztás a versenyek rendezésénél	109
1.1	A versenyútvonal kitűzése	109
1.3	Versenybizottság alakítása	111
1.4	Döntvénytár	112
1.5	Az erőssorrend	112
1.6	Ellenőrzőbírói jelentés	113
	<i>Nyomatványminták</i>	117