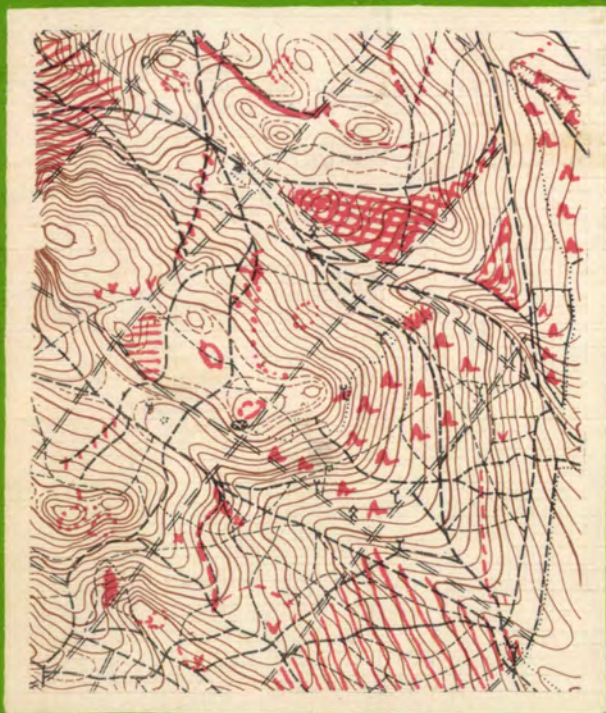


Szőnyi László

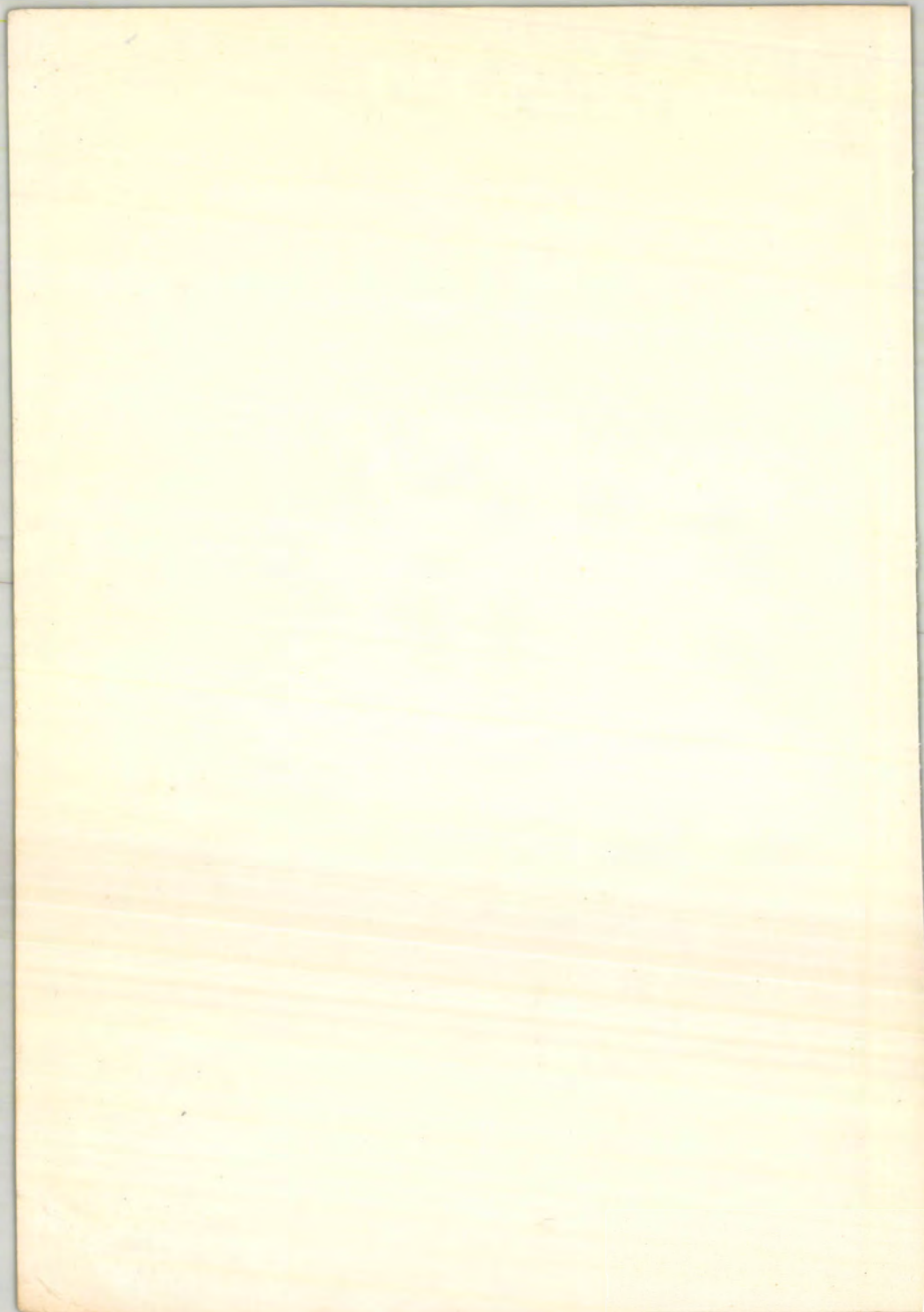
TEREPEINK
TÉRKÉPEINK
térképhelyesbítés



BUDAPESTI
TÁJÉKOZÓDÁSI FUTÓ
SZÖVETSÉG

A tájékozódási futás kiskönyvtára

4



Szőnyi László

TEREPEINK TÉRKÉPEINK TÉRKÉPHELYESBÍTÉS

Kézirat gyanánt



KIADJA:

BUDAPESTI

TÁJÉKOZÓDÁSI FUTÓ SZÖVETSÉG

1 9 7 4

A TÁJÉKOZÓDÁSI FUTÁS KISKÖNYVTÁRA - 4

A sorozatot szerkeszti:

dr. VIZKELETY LÁSZLÓ

Edző-, pályakitűző-, versenybíró- és
versenyzőképző tanfolyamok jegyzete



Lektorálta:

dr. VIZKELETY LÁSZLÓ és

SHELL ANTAL

Rajzolta:

REPKÉNYI KÁROLYNÉ

A fotómunkákat dr. SZENTPÉTERY TIBOR készítette

Felhasznált irodalom:

IOF térképkönyv

Osmo Niemelä: Karttaopas

SLI-Kommission für das OL Ausschuss OL Karten

Anleitung zum Herstellen von OL-Karten

Halász M.: Tereptan

dr. Pécsi Márton-Sárfalvi Béla: Magyarország földrajza



Felelős kiadó: Hosszú Aurél

Műszaki szerkesztő: Schell Antal

Gépelte: Tóth Istvánné

Terjedelem: 10,25 / A/5 / iv

Ábrák száma: 36

Példányszám: 1000

Számgép sokszorosító üzeme

Fv: Magyarszéky Béla

Tsz: 740690

Előszó

Jelen kiadványunkat hézagpótlónak szánjuk, minthogy a magyar tájékoztatósi futó térképek száma örvendetes módon túlhaladta a százat. Hazai terepeink behatárolása, pontos körülírása, jellemzőinek megadása - segítséget jelenthet azoknak, akik valahol Magyarországon tájékoztatósi futóversenyt kívánnak rendezni és terepet, térképet keresnek. Ez a feladat szerencsére már problémát is okoz, mert számos távoli országrészen készültek el új tájékoztatósi térképek, amelyek fehér foltokat takarnak le sportágunk születő nagy térképén.

De nemcsak rendezőknek szólnak az információk, hanem résztvevőknek is. Célunk volt az is, hogy versenyzőknek, intézőknek legyen segítségére a terepek megközelítésében, elhelyezkedésük beazonosításában és még a gyűjtőknek is módot adjon a hiányzó lapok beszerzésére.

A különböző terepek rendszerezése eltér az eddigi sorszámú nomenklaturától. Tekintettel arra, hogy országosan a jövőben is számos új kiadású térképre van kilátás, olyan egységes földrajzi felosztásba csoportosítottuk hazánkat, melyekbe a további lapok évenként besorolhatók lesznek. Célszerű tehát ebben a rendszerben hivatkozni a megjelölt térképekre az egyértelműség érdekében.

A kiadvány másik része a térképhelyesbitést ismerteti. Külföldön számos szakkiadvány foglalkozik ezzel a témakörrel, de ezek ma még sok kérdésben nem egységesek. Célunk az, hogy a Nemzetközi Tájékoztatósi Futó Szövetség /IOF/ és egyes külföldi irányelvek ismeretében hasznos útmutatással szolgáljunk helyesbitőinknek ezen fáradságos és felelősségteljes munka előkészítéséhez és kivitelezéséhez. Nehéz dolog egységes, jó receptet adni a térképhelyesbitési munkához, mert jelen körülmények között, minimális anyagi és tárgyi

adottság mellett a szinte teljesen társadalmi munkában készülő térképek tartama és kivitelezése korlátozott. Sokszor a helyesbítők áldozatkészségén, önzetlen időráfordításán is múlik a termék értékes vagy gyengébb volta.

Szerző és szakszerkesztők ezen füzetben közreadott szempontokkal mindazon tapasztalatot összefoglalták, melyek eddigi térképkiadásunk során összegyűltek és többnyire beváltak. Tanfolyami segédletnek, továbbfejleszthető vitaanyagának is alkalmas lesz, és használata, valamint bírálata biztosan jobb térképek kiadását eredményezi majd.

Kiadványunk tudatosan nem tartalmazza a térképraajzólással és nyomtatással kapcsolatos ismereteket, melyek ma még szűk kört érintenek és különösen speciális, részben monopolizált ágazathoz tartoznak.

Kivánjuk, hogy ki-ki megtalálja a füzetben azt, amire e téren kíváncsi és várjuk építő észrevételeiket, hozzászólásaikat is.

Budapest, 1974. október hó

A Szerkesztők

I. Rész

TÉRKÉPHELYESBITÉS



1. A tájékozódási futó térképek rövid története

Hazánkban a tájékozódási futás az 1948-as évtől kezdett szélesebb körben elterjedni. A hozzá szükséges térképeket hosszú éveken keresztül a turista vagy katonai térképek fotózott, vagy fotózás útján nagyított 1:50.000 méretarányú kivágatai biztosították /1. ábra/.



Ezen térképek domborzati és sikrajzi hibái mindinkább felvetették azt a gondolatot, hogy a versenyekhez jobb térképeket kellene biztosítani. Így születtek meg az első fekete-fehér térképvázlatok, amelyeken azonban főként csak a sikrajzot helyesítették.

A nemzetközi sportérintkezésbe való bekapcsolódásunk - Balaton Kupa és Honvéd Kupa - ösztönzőleg hatott a felé, hogy ezeken a versenyeken jobb, helyesített térképet adjunk a versenyzőknek. Így készültek el a

Honvéd Térképészeti Intézetben az első többszínnyomású térképek, amelyek ugyan nem voltak még a mai fogalmak szerint javítva, de mindenesetre a legújabb alaptérképek alapján készültek.



EGYETEMI ÉS FŐISKOLAI TÁJÉKOZÓDÁSI-FUTÓ BAJNOKSÁG.

1964.

M = 1:25.000.

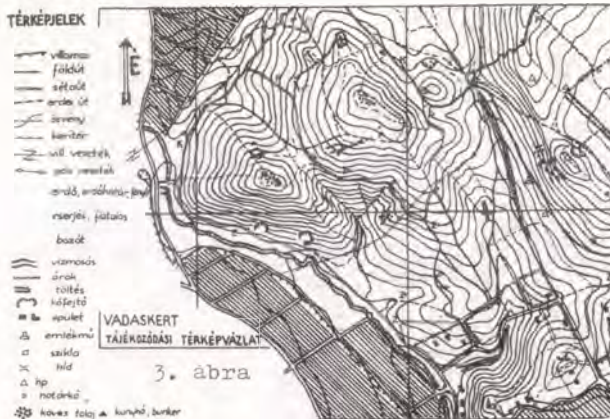
Szikla
Kövek
Tábor



Óreg erdő
Fialal →
Fenyő →
Bozót, cserje

2. ábra

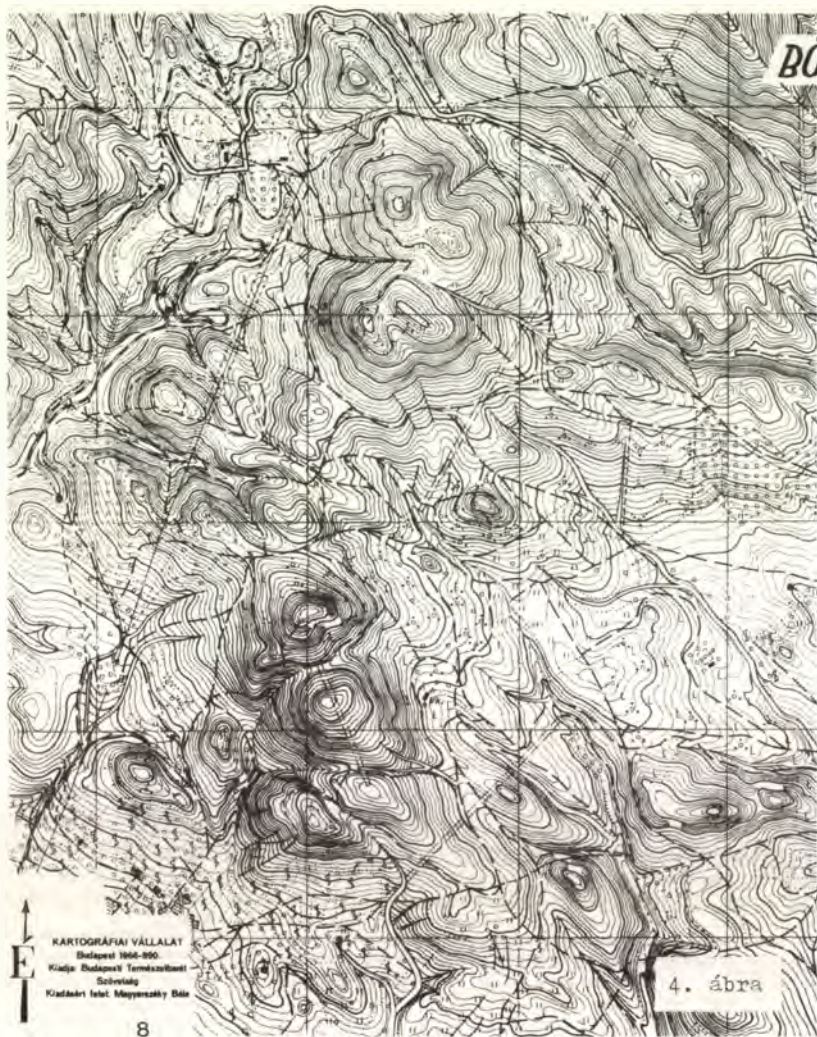
Kővári Endre, a Pedagógus SK versenyzőjének 1964. évi fehérekőklápai térképe /2. ábra/ volt az első, amely a javítás mai követelményeinek is megfelelt, miután a Pedagógus versenyzői egy finnországi meghívás során megismerkedtek az ottani versenyeken a javított térképekkel és a javítás módjával. Ezt a lapot követték a Budai-hegység lapjai, elsőként a Budapesti edzőpályá, majd annak kisebb részei, így többek között a Vadaskert /3. ábra/.



A Budapesti Természetbarát Szövetség Versenybizottsága 1965-ben a háromszinnyomású térképek kiadásával kezdeményezője volt a javított térképek készítésének. Ugyancsak e Szövetség rendelkezésére jelent meg 1966-ban a Kartográfiai Vállalat kiadásában az első négyszinnyomású lap, a Börzsöny/Nagyirtás pusztája-4. ábra/. A Budapesti és Országos Szövetség egészen a különválásig volt gazdája a térképkiadásnak és nemcsak Budapest-környéki, hanem az ország távolabbi vidékeit ábrázoló javított térképeket is adtak ki. 1967-ben jelent meg az első u.n. negatív térkép, ahol az erdő fehér.

A Magyar Tájékoztató Futó Szövetség 1970-ben történt megalakulása óta a Honvéd Térképészeti Intézet gondozásában jelennek meg a tájékoztató futó térképek.

BÖRZSÖNY



JELKULCS

- || Rét
- Erdő
- Erdőültetvény Faiskola
- Fialal erdő
- Kivágott erdő
- Szőlő gyümölcsfákkal
- Bazsót
- Bakor
- Kőfal
- - - - - Kerítés
- == Műút
- - - - - Kocsút
- - - - - Gyalogösvény
- Vasútvonal
- Műv. határ
- == Nyílódék
- == Benőtt nyíl.
- Horhos
- Villoryvez.
- Távbeszélő
- Kápolna
- t Képoszlop
- Temető
- VK. Vadászkn.
- ∩ Hid
- x Átereszítő
- Kút
- Forrás
- Kőlejtő

4. ábra

KARTOGRAFIAI VÁLLALAT
 Budapest 1966-890.
 Kiadja Budapesti Természettud.
 Széchenyi
 Kiadóértel. Művelődési Biz.

8

1:25000 Szintvonalak 5 méterenként
 1000 m 500 m 200 m 0

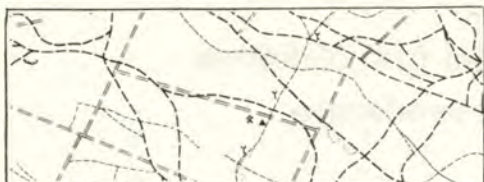
2. A tájékozdási futó térképek készítésének rendszere

Az Országos Szövetség elnökségének határozata értelmében a térképkiadás rendje a következő:

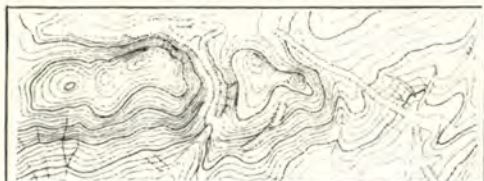
A Szövetség minden esztendőben az országos bajnokságokra és elsősorban a nemzetközi kupaversenyekre biztosít új térképeket. Ezenfelül készülnek még az úgynevezett bázistérképek, amelyek egy-egy megye vagy nagyobb város közelében lévő 6-8 négyzetkilométeres területet ábrázolják és biztosítják az adott megye alapfokú versenyeinek lebonyolítását.

A terepekre, illetve a kiadandó térképekre a területi Szövetségek, illetve a nemzetközi versenyt rendező egyesületek tesznek javaslatot az MTF Sz. térképbizottságának. A Szövetség a Honvédelmi Minisztériumtól megkéri a szükséges engedélyeket és a javításhoz az 1:10.000 ill. 1:25.000 méretarányú fotómásolati alaptérképet a Honvéd Térképészeti Intézetől megigényli. Ezeket az alaplapokat adja ki a saját, illetve a területi Szövetségek és nemzetközi versenyek helyesbítőinek a verseny időpontja előtt hat hónappal. A helyesbítők a javítást elvégezve, a kijavított alaptérképet három hónappal a térképkiadás előtt tartoznak visszaadni a Szövetségnek.

A térképbizottság a térképjavítást leellenőrzi, illetve a javított alaplapot rajztechnikai szempontból átnézi. Ezekután a javított alaplapot / esetleg a készre rajzolt fázisokat / átadja a Honvéd Térképészeti Intézetnek, ahol azt megrajzolják, illetve nyomásra előkészítik. A kész fázislapokról /5. ábra/ asztronalra /műanyag lapra készült első lenyomat/ előnyomást végeznek, amelyet az Intézet visszaad a Szövetségnek. A helyesbítők azokat átnézhetik, hogy az intézeti rajzolóknak minden javítást megfelelően végeztek-e el. A hiányosságokról a helyesbítők hibajegyzéket készítenek



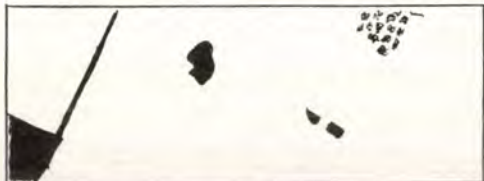
síkrajz
/fekete/



domborzat
/barna/



vizek
/kék/



terepfedezet
/sárga/



terepfedezet
/három kü-
lönféle zöld/

5. ábra

és a grafitceruzával kijavított asztralont egy jegyzék kíséretében visszaadják az Intézetnek, ahol a szükséges javításokat elvégzik. Végül a Szövetség által megállapított példányszámban kinyomtatják a térképet.

3. A tájékozdási futó térkép követelményei

A tájékozdási futó térkép olyan földrajzi térkép, amelyet javítás útján teszünk alkalmassá a tájékozdási futóversenyek céljaira. Helyesbitéssel növeljük részletgazdagságát, azáltal, hogy kiegészítjük a tájékozdási futókat érdeklő adatokkal, mint a futhatóság, kisebb tereptárgyak és domborzati idomok. A tájékozdási futó térkép a versenyző legfontosabb eszköze, ezért megköveteljük, hogy minden versenyzőnek egyenlő feltételt biztosítson a versenyen. Hűen adja vissza a terep állapotát, azaz legyen teljes. Adjon felvilágosítást az utak minőségéről, a terep futhatóságáról, a vizek átgázolhatóságáról. Legyen egységes, áttekinthető, könnyen olvasható - még éjszakai versenyeken is -, és legfőképpen legyen pontos.

Az előbb említett feltételek elérése érdekében szükséges, hogy feltüntesse még az utólagosan beállt változásokat is /pl. erdőirtás, új dózer út stb/. Ha ez másképpen nem lehetséges, úgy a versenyzőkkel a verseny napján rajzoltassuk át ezeket a saját térképeikre, mert ellenkező esetben a térkép nem biztosít azonos feltételt a versenyzők számára.

A részletgazdagság /6.ábra/ igen fontos követelmény, mert az több lehetőséget biztosít a pályakitűzőknek az ellenőrzőpontok elhelyezésére és bemérésére. Több alkalmat ad a futóknak is a folyamatos térképolvasásra, a terep és térkép összehasonlítására, valamint rövidebb iránymeneteket tesz lehetővé a támadópontról az ellenőrzőpontig.

Mivel ugyanazon térképet több versenyen is fel kívánjuk használni, csak a részletgazdagság biztosítja újabb és újabb pályák kitűzését és változatos ellenőrzőpontok alkalmazását.

A különösen részletgazdag terepen nagyon nehéz eldönteni, hogy mi az, amit még fel kell venni a térképre



6. ábra

és mi az, ami elhagyható. Általános irányelv az legyen, hogy minden olyan részlet rákerüljön a térképre, amely tájékozódásra és ellenőrzőpont elhelyezésére alkalmas. A hazai, nagy többségükben igen részletszegény terepeinken /7. ábra/ igyekezni kell minden apró, de azért még észrevehető tereptárgyat vagy terepidomot felvenni. Például: 60-80 cm-nél magasabb egyedül álló sziklák, legalább 0,8 - 1 m mélységű gödrök, fácánetetők, ülőlesek, határdombok, határkövek, dagonyák, kisebb - 10-15 m átmérőjű - tisztások, pihenőpadok stb. Ezek felvételével, különösen egyhangú hegyoldalon vagy sík terepeken, lehetővé tesszük ellenőrzőpontok elhelyezését. Alföldi terepen esetleg egyméteres alapszintköz alkalmazásával növelhetjük a térkép domborzatának részletgazdagságát.

A térkép egységessége érdekében lényeges, hogy több helyesbítő esetében is az egész térképen azonos legyen a helyesbitési felfogás, az egyes részletek ábrázolása. A futók ne vegyék észre, mikor érnek át az egyik helyesbitő terepéről a másikéra.

Az áttekinthetőség és olvashatóság követelménye hazai terepeink többségének sajnálatos részletszegénysége miatt általában nem problémája térképeinknek. Ha részletgazdag a terep, a részletek ábrázolásának sűrűsége

csak olyan lehet, ami nem zavarja az áttekinthetőséget, a folyamatos tájékozódást, még éjszakai versenyeken sem.



7. ábra

Igen részletgazdag terepen a méretarány megválasztásával is lehet javítani az olvashatóságot. Jó példa erre a friedrichrodai világbajnokság térképe, amely 1:25.000-es méretarányban készült és a versenyzők véleménye szerint nehezen volt olvasható, viszont 1:20.000-re nagyítva már lényegesen jobb lett volna.

A térkép papíryanaga olyan legyen, hogy lehetőleg jól bírja a különböző időjárási viszonyokat és a futás közbeni erős igénybevétel ne változtassa meg használhatóságát.

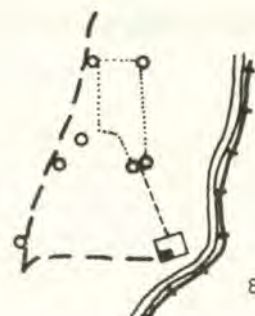
Végül igen lényeges követelmény, hogy tájékozási futó térképeinken Nemzetközi Szövetségünk /IOF/ jelkulcsának térképjeleit alkalmazzuk. Lényeges ez azért, hogy futóink a hazai versenyeken is megszokják ezeket a külföldön is alkalmazott jeleket, másrészt hazai nemzetközi versenyein azonos feltételeket biztosítsunk az itthoni és külföldi futók részére. Ha mégis kénytelenek vagyunk az IOF jelkulcstól eltérő jeleket alkalmazni, úgy azokat a térkép szélén feltétel nélkül tüntessük fel.

4. A tájékozdási futó térkép tartalma

A tájékozdási futó térkép a földfelület egyenlőtlen-ségeit, a különféle terepidomokat, - hegyeket, völgyeket, dombokat, árkokat - szintvonalakkal, három dimenzióban ábrázolja. A szintvonalak egymástól való távolságát - az alapszintközöt - a terep relatív magassági viszonyai határozzák meg. Nagy szintkülönbségű hegyek esetében 10 méteres, közepesenél ideális az 5 méteres alapszintköz. Minél kisebb a szintkülönbség a terepen annál kisebb lehet az alapszintköz: esetenként 2,5 vagy akár 1 méter is /alföldi terepek/. Bármilyen alapszintközöt alkalmazunk, a finomabb domborzati formákat segédszintvonalak alkalmazásával lehet ábrázolni. Esetenként tekintetbe kell venni azt, hogy meredek lejtőkönél az alkalmazott kis alapszintköz a szintvonalak túlzott sűrűsödéséhez vezethet. Mindenesetre vigyázni kell arra, hogy a nagyobb alapszintköz alkalmazása miatt a térkép ne váljék egyhangúvá, a kis terepidomok és a finomabb domborzati formák legalább segédszintvonalakkal ábrázolhatók legyenek.

A természetes és mesterséges tereptárgyakat a térkép két dimenzióban ábrázolja.

A síkra rajzi jeleknél figyelembe kell venni azt, hogy a legtöbb térképjel méreten felül ábrázolja a tereptárgyat, így azok egymáshoz viszonyított helyzete torzulhat. A legkisebb 0,8 mm átmérőjű kör az 1:20.000 méretarányú térképen 16 m átmérőjű területet takar le, vagy egy 0,25 mm vonalvastagsággal ábrázolt székérút nem 5 m széles, mint ahogy azt rajzi jele ábrázolja /8. ábra/. Azokat a túl sűrűn elhelyezkedő tereptárgyakat /kis gödrök, sziklák, párhuzamos utak, metszódések/, amelyek felvételét a méretarány nem teszi lehetővé, összevontan kell ábrázolni, vagy el kell hagyni, mivel ezek inkább zavarják, mint segítik a versenyzőt.



8. ábra

Térképeinken csak azt ábrázoljuk, ami a terepen a valóságban is felismerhető, pl. egy követhető határon csak a határköveket, a határösvényt vagy a határárkot.

Mivel sportunk egyik eleme a futás, térképeinken feltétlenül ábrázolni kell a futhatóságot. Csak ennek ismeretében választhatja ki a versenyző a legjobb útvonalat.

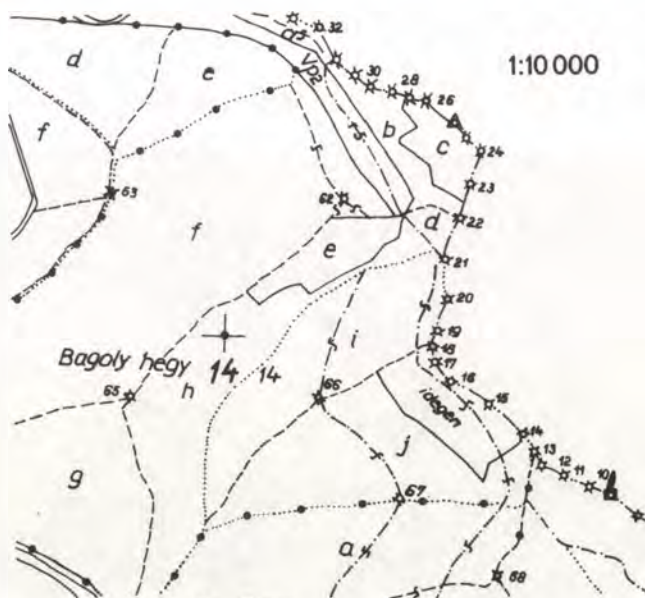
Nemcsak a növényzet, hanem minden más, a futást akadályozó vagy lassító tényezőt fel kell tüntetni a térképen, így pl. a futóhomokot, köves, mocsaras területet is.

A térképnek tartalmaznia kell még a mágneses Északjelet és az Észak-Dél hálózati vonalakat. Ezen vonalak egymástól való távolsága 500 m, északi végük nyíllal jelölve.

A térképen fel kell még tüntetni az ábrázolt terep megnevezését, a méretarányt, az aránymértéket, az alapszintközt, a helyesbités időpontját, a helyesbitők neveit és a kiadási adatokat.

5. A tájékozódási futó térkép készítéséhez használt alaptérképek

A versenytérképek előállításához alaptérképre van szükség. Ezt az alaptérképet terepbejáráskor átdolgozzák, hogy alkalmas legyen a tájékozódási futó verseny céljára.

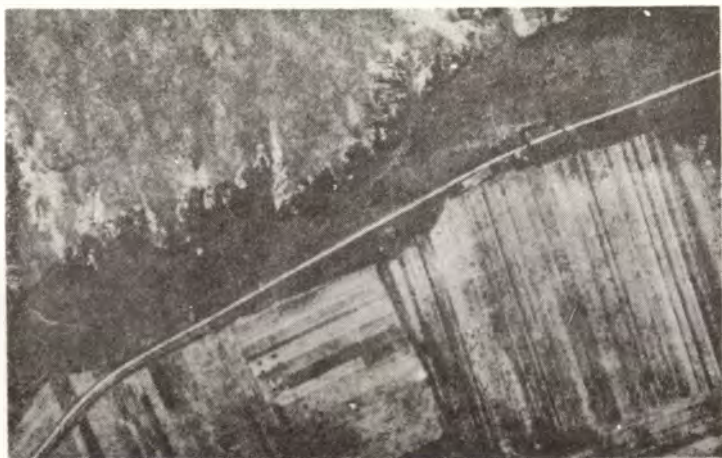


9. ábra

Hazánkban alaptérképül a Honvéd Térképészeti Intézet által készített 1:10.000 /vagy 1:25.000-ról felnagyított 1:10.000/ méretarányú topográfiai térképek fotómásolatait használják, ahol az alapszintköz a terep jellegétől függően változik.

Ezt az alaptérképet tartalmilag a terepbejárás megkezdése előtt kiegészítjük az erdészeti térkép adataival. Ezek a térképek elsősorban mezőgazdasági célra készülnek és tartalmazzák az erdészeti utakat, erdővágásokat, ültetési határokat/jelleghatár/, határjeleket, vadászati létesítményeket /etetők, szók, lesek, dagonyák/. Mivel ezen térképek pontossága igen különböző, minőségüket alaposan meg kell vizsgálni /9. ábra/.

Kiegészítésül felhasználható - ha sikerül hozzájutni - a terep légifotója /10. ábra/. Szükséges még a terepről korábban megjelent turista illetve egyéb térképek, valamint ismételt helyesbítés esetén az előzőleg kiadott tájékoztatósi futó térkép beszerzése.



10. ábra

Az alaptérképet és a kiegészítő térképeket felül kell bírálni:

- a/ sikrajzi és relativ magassági pontosság szempontjából,
- b/ alaphűség szempontjából /tűlzott elnagyolás és összevont ábrázolás/,
- c/ a teljesség szempontjából.

Ezek a terepbejárásnál javithatók, kiegészíthetők.

6. Terepbejárás

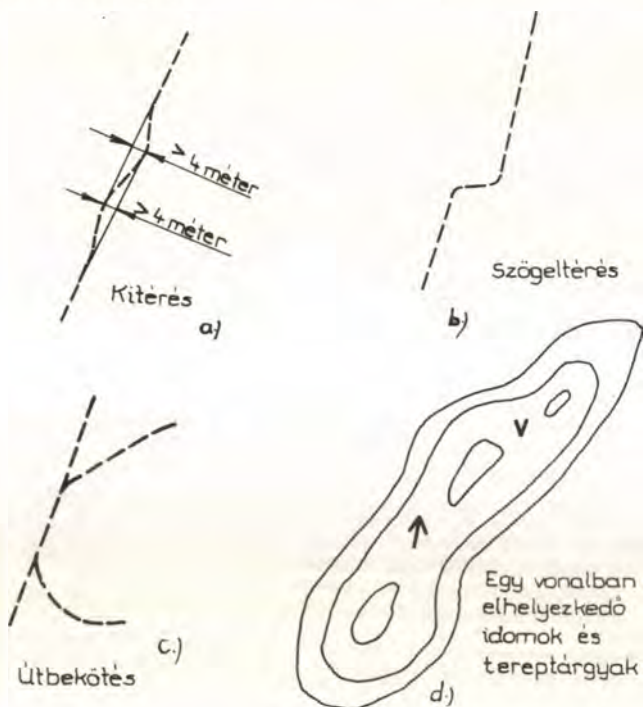
Azt a terepmunkát, melynek során az alaptérképet alkalmassá tesszük a tájékozódási futóverseny céljaira, terepbejárásnak nevezzük. A terepbejárás alatt az alaptérképet értékeljük, teljességét ellenőrizzük, formahűségét és relativ pontosságát megállapítjuk. Ezeket a munkákat a terepbejárásnál együtt végezzük el.

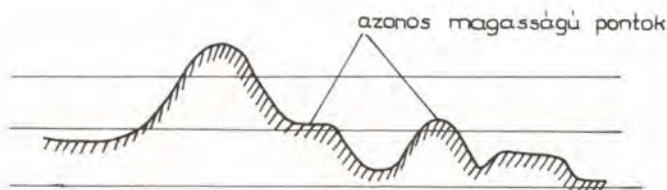
6.1. Értékelés

Mivel a térkép a terepnek kicsinyített mása, minden nem vihető rá, ezért tartalma korlátozott. Attól függően, hogy ez a korlátozás mennyiben felel meg a tájékozódási futó verseny céljainak, azt a terepbejáró dönti el. Ő a versenyző szemével nézi a térképet, esetleg elhagyja azt, ami a térképen szerepel, de zavarja a tisztánlátást, és felveszi azt, ami a terepen ugyan megvan, de a térkép nem ábrázolja. Pl. az értékelési munkához hozzátartozik, hogy eldöntsük, hogy melyik út gyalogút és melyik ösvény.

6.2. A teljesség

A teljesség ellenőrzésekor azt kell elbírálni, hogy tájékozódási futó szemével nézve a térkép tartalmaz-e minden olyan részletet, amelyre megfelelő térképpjel áll rendelkezésre. Elbírálnadó továbbá, hogy a jelek az áttekinthetőség biztosítása mellett elhelyezhetőek-e a térképen.





11. ábra

relatív magasság különbség

6.3. Formahűség

A formahűség ellenőrzésére a legnagyobb gondot kell fordítani. Meg kell vizsgálni, hogy a térkép a terep síkraízi és domborzati formáit jól adja-e vissza, mert a futók igen gyorsan észreveszik ezeket a hibákat /11.ábra/:

- éles töréseket /útnál, ároknál, jelleghatárnál, ha azok elhajlása 5 m-en belül 90 fok, vagy annál több/;
- ivnél, szintvonalnál, határvonalnál az olyan kitéréseket kell ábrázolni, amelyek a hűrtől minimálisan négy méterrel térnek el;
- a párhuzamosan futó szintvonalakat lehetőleg párhuzamosan kell rajzolni;
- a szögeltéréseket legalább ± 10 fok pontossággal kell ábrázolni;
- egyenes és íves útbekötéseket megfelelő szögben kell rajzolni;
- a terepen egyvonalban lévő tárgyakat a térképen is egyvonalban kell ábrázolni;
- a relatív magasságkülönbséget a szomszédos domborzati idomok között be kell tartani.

6.4. A relativ helyzetpontosság

A relativ helyzetpontosság rendkívül fontos követelmény, mivel a térképen történő irány és távolságmérésnél, valamint ezeknek a terepre történő átvitelénél egyaránt hibákat követhetünk el.

A terepen két egymástól 200 m-re levő tárgy a térképen 0,5 mm-rel térhet el, ami 1:20.000-res térképen 10m-nek felel meg.

A távolsági értékek megállapításánál tekintetbe kell venni, hogy a futó a térképről a távolságot csak 0,5 mm pontossággal méri le és 100 m-enként 5 m pontossággal viszi át a terepre.

Az irányt 5 fok pontossággal méri le a térképről, ami 100 m-enként 8 m pontatlanságot eredményez.

A gyakorlatban a futó úton hosszirányban futva a távolságmérésben kétszer annyi hibát követ el, mintha terepen futva merőlegesen keresztez utakat /12. ábra/.



/12. ábra/

Az értékek a tapasztalat szerint:

100 méter futás hosszban 10, keresztben 5 m eltérési hibával						
300 "	"	"	20,	"	10	"
500 "	"	"	30,	"	15	"
1000 "	"	"	50,	"	25	"

Meredek lejtőkön ezek az értékek megháromszorozódnak, mivel az irányt és a távolságot nehezebb tartani.

Mivel a térkép bármely pontja, bármely irányból fogható, azért csak a kisebb értéket szabad a relatív helyzetpontosság túrésénél tekintetbe venni, így a két pont egymástól való relatív pontossága 50 m esetében 7 m, 100 m-nél 10 m, 300 m-nél 12 m eltéréssel ábrázolható, mert ezt a futó még nem fogja érzékelni és a térképen pontosnak fogja találni.

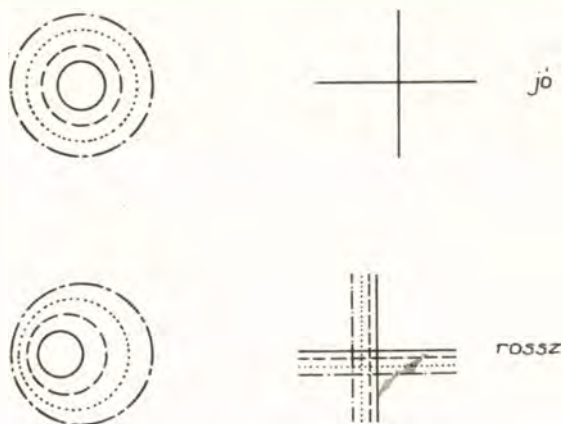
6.5. Relatív magassági hiba

A relatív magassági hiba ellenőrzésénél tekintetbe kell venni, hogy a futó ezt hosszabb távon nem tudja érzékelni, ezért csak arra kell törekedni, hogy a szomszédos pontok körülbelül 50 m-en belül -2 m túréssel legyenek ábrázolva. Ez gyakorlatilag csak a szomszédos kupok vagy dombok összehasonlításánál játszik szerepet.

A lejtőhibát a futó viszonylag jól tudja érzékelni. A középső szintvonalnak a mellette lévő szintvonalakhoz képest egyharmaddal való eltolásával a pihenő, valamint az emelkedő /lejtő/ jól ábrázolható.

6.6. Nyomási hibák

A térképnyomás hibáit és a papírösszehúzódnást is ellenőrizni kell. Ez utóbbi nem játszik nagy szerepet, mivel az egész térkép méreténél sem tesz ki többet egy milliméternél. Sokkal nagyobb hibát okozhat az egyes fázisoknak egymáshoz való elcsúszása. Ezért az illesztő kereszttek ill. körök egybeesését a fázis-térképek összeillesztésekor ellenőrizni kell./13. ábra/



13. ábra

6.7. A terepbejárás előkészítése

6.7.1. Az alaptérképek és kiegészítő térképek biztosítása

Mint ahogyan azt már az előzőekben is tárgyaltuk, hazai viszonylatban a helyesbítés vezetője a megbizáskor megkapja az 1:10.000 léptékű alaptérképet. Az erdészeti térkép beszerzése azonban már a helyesbítés vezetőjének a feladata. A terepbejárási munkát megkönnyíti az erdészeti térkép, mert még a terepre való kiutazás előtt annak adatait rá lehet vezetni az alaptérképre, és a bejáráskor már csak az adatok helyességét kell ellenőrizni.

6.7.2. A helyesbitők kijelölése

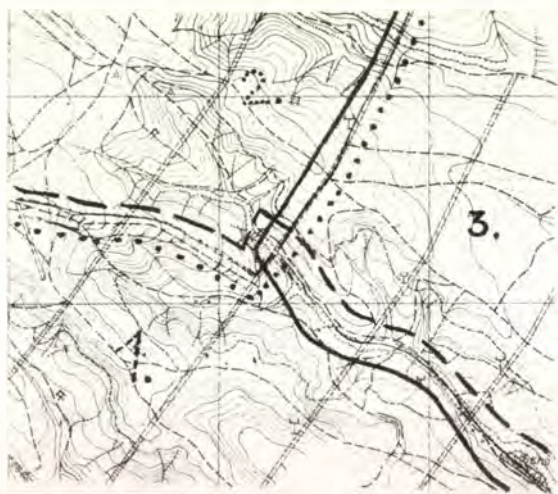
A helyesbitéssel megbízott vezető a terület nagyságától és a rendelkezésre álló időtől függően állítja össze a helyesbitők csoportját. A térkép egyöntetűsége szempontjából kívánatos volna, ha az egész terület javítását egy személy végezné. Ilyenkor előfordulhat, hogy az esetleges hibás felfogás az egész térkép javításánál érvényesül.

A térképhelyesbités erősen időigényes munka. Egy négyzetkilométer helyesbitésekor 10-18 órával kell számolni. Ez függ az alaptérkép minőségétől, mert minél újabb annak felvétele, annál kevesebb lesz a javítás az eredeti felvételhez képest. Függ továbbá a terep jellegétől is. Sík alföldi terep fele annyi időt igényel, mint egy meredek hegyvidéki javítás. Függ még nem utolsósorban a helyesbitők javítási gyakorlatától is. Ezeknek az adatoknak birtokában a vezető úgy állítja össze a csoportot, hogy a kívánt határidőre a térképhelyesbités elkészülhessen. Minden szakmai térképészeti tudás mellett előnyben kell részesíteni azokat a helyesbitőket, akik aktív tájékozódási futók, vagy azok voltak, mert ők minden körülmények között a versenyzők szemszögéből nézve fogják a javítási munkát elvégezni. Előre - lehetőleg írásban - közölni kell az egységes javítási irányelveket, szempontokat, amelyek az első terepszemle után még némileg módosulhatnak. Igyekezzenek a helyesbités vezetője lehetőleg azonos képességű térképjavítókat összeválogatni. A munka ellenőrzések a kezdő helyesbitők munkájára fokozott gondot kell fordítani.

6.7.3. Időterv elkészítése és a terep felosztása a helyesbitők között

A helyesbitők képességének ismeretében a javító csoport összeállítása után a vezetőnek el kell készíteni az időtervet. Rendkívül fontos, hogy a tagok együtt mennek-e javítani, vagy külön-külön. A csoportos megoldás jobb mint az egyéni, mert egységesebb térképet eredményez, az idő is jobban kihasználható és az ellenőrzés is jobban megoldható.

Az időterv alapja a helyesbitendő terület felosztása /14. ábra/. Ismerve a helyesbitők képességét, lehetőleg természetes, jól elhatárolható területeket adjunk az egyes helyesbitőknek, kinek-kinek képessége és ideje szerint többet vagy kevesebbet. Az azonos felfogás kialakítása érdekében szükséges a területek átfedéssel történő kiadása. Ez azért is szükséges, mert a helyesbitők esetleg más-más időpontban külön-külön utaznak ki a terepre. Az egyéni javítás esetében a javítási munka végső határidejét kell megadni úgy, hogy még az ellenőrzésre is elég idő álljon rendelkezésre.



14. ábra

Ha a csoport együtt megy javítani, úgy tekintetbe kell venni az időterv elkészítésénél azt is, hogy a javítók közül áll-e személygépkocsi valakinek a rendelkezésére. Ennek a szálláshely és a terep közötti utazási idő lerövidíthetőségénél döntő jelentősége van. Csoportos munka esetén a közös felfogás kialakítása érdekében célszerű, ha a vezető kijelöl a terepen egy 1/4 négyzetkilométernyi területet, amelyet a javítók külön-külön helyesbitenek. Ezeket a vezető ott a

helyszínen azonnal kiértékeli, látja a felfogásbeli különbségeket a fedettség fokozata, az utak megítélése, valamint az ábrázolandó domborzati finomságok tekintetében. Megítélése alapján kiadja a mindenkire egyformán kötelező helyesbitési szempontokat. A közös kísérleti javítás elvégzésének idejéből következtethet a vezető arra, hogy az általa elkészített időterv tartható-e, nem kell-e a területfelosztáson módosítani.

A helyesbités vezetője csak annyit vállaljon magára, hogy e mellett legyen ideje legalább egy alkalommal az egyes helyesbitők munkájának ellenőrzésére. Naponta ellenőrizze, hogy az egyes javítók elvégzették-e az előírt feladatot, és ha szükséges, csoportosítson át, adjon több munkát a jobban haladóknak. Az előrehaladás nemcsak a javítók szakmai tudásától és szorgalmától, hanem a terep részletgazdagságától, illetve a felveendő új részletek számától is függ.

A vezető ügyeljen arra, hogy a helyesbitők napi munkájukat saját munkatérképekről a tisztázati térképre esetenként átrajzolják. Így elérhető, hogy a terepbéjárás befejezésekor az első tisztázati lap is elkészül.

6.7.4. Munkaeszközök biztosítása

A terepbéjáráshoz szükséges felszerelések:

- kemény lap, amelyre a munkatérkép ragasztószalaggal felragasztható és fóliával burkolható, hogy az esőben se menjen tönkre;
- tájoló, ha lehetséges Bezárd rendszerű tükrös tájoló, ami javításnál jobb, mint a műanyag laptájoló;
- hitelesített mérőszalag /25-50 m/;
- a tájolóval azonos fokbeosztású szögmérő, hogy az irányok a térképre pontosabban legyenek átvihetők;
- nagy szintkülönbségű hegyvidéken magasságmérő;
- jegyzetömb, amelybe a mérési adatokat felírjuk;
- íróeszközök: fekete, kék, zöld, piros, narancssárga színekben,

- ceruzaheggyező;
- radirgumi;
- tus vagy csőtoll a tisztázati rajzhoz, szükség szerint az előbbi színekben;
- oldaltáska, amelyben a rajzeszközök és egy napi élelem vihető.

7. Felvételi eljárások terepbejárásnál

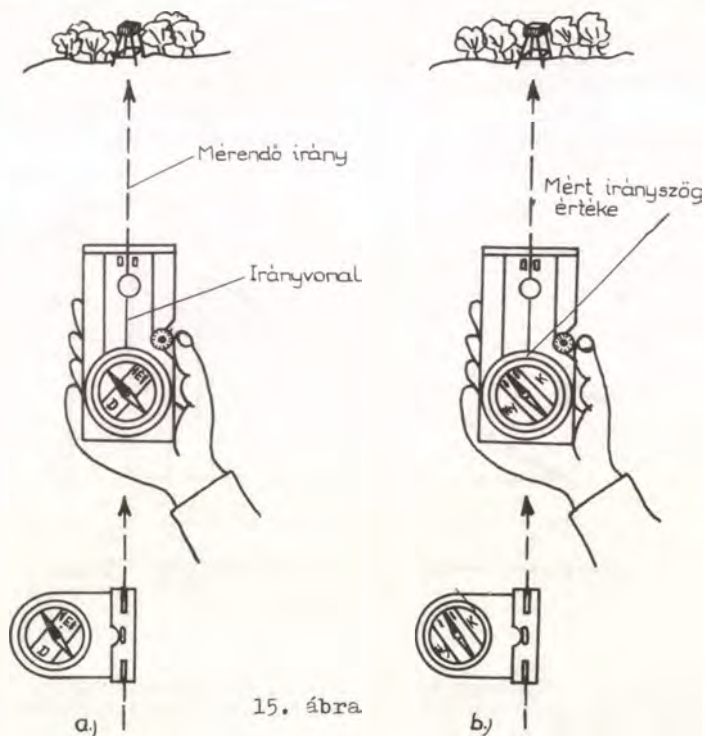
7.1. Általános szempontok

Bármilyen felvételi eljárást is alkalmazunk, tisztában kell lennünk azzal, hogy méréseink pontatlanok. /Például távolságmérésnél a közepes hiba az út hosszának 3-4 %-a, szögmérésnél pedig 2-3 fok között van a hibaszázalék./Ezért mind a hosszmerést, mind a szögmerést minden esetben feltétlenül meg kell ismételni, és a két mérés középértékét kell elfogadni. Számolnunk kell azzal is, hogy a mérések eredményeinek felrajzolásánál legalább 0,2 mm hibát követünk el. Ugyanakkor csökkenteni a hibát az a tény, hogy a bejárásakor nagyobb méretarányú térképet használunk, mint amilyen a versenyre kinyomásra kerül: Pl. 1:20.000-es versenyterkép esetén, 1:10.000-es alaplapot.

7.2. Iránymérés tájolóval

Ezt a mérést úgy hajtjuk végre, hogy a terep egy jellegzetes részletét, /erdősarok, jellegfa, magasles, nyiladék stb./ tájolónkkal megcélizzuk /15.a ábra/. A tájoló szelencéjét addig forgatjuk, amíg annak észak jele a tájoló tűjének északi végével fedésbe nem kerül/15.b ábra/. Ekkor az irányszöveget a fokskáláról/vonásskáláról/ leolvassuk. A mérést minden esetben meg-

ismételjük, /esetleg úgy is, hogy a déli iránnyal hozzuk fedésbe a tájolóót, és a leolvasásnál a 180° -nak megfelelő korrekciót elvégezzük/. Amennyiben a két mérés között 3 foknál nagyobb az eltérés, azt meg kell ismételni, mindaddig, amíg közel egyező eredményt kapunk. A megirányzott tárgy középvonalának a tájoló nézőkéje közepére kell esni. Például, ha egy erdővágás vagy út irányát kívánjuk bemérni, úgy azok elképzelt középvonalának kell a rés közepére esni. Az irányszög/azimut/ mindig a mért iránynak az északi iránnyal bezárt szöge.

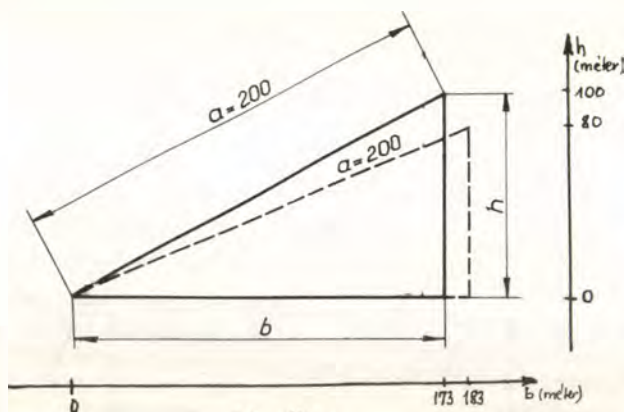


15. ábra

7.3. Táv mérés lépésszámolással

Ez az eljárás minden tájékozódási futó által ismert, mert versenyzés közben is így mérjük a távolságot. Ezt a módszert terepbejárásnál, térképjavításnál is jól alkalmazhatjuk. Lényeges, hogy jól ismerjük lépéseink pontos hosszát, akár gyalogló, akár futó lépéshosszról is legyen szó. Legjobb a mérést dupla lépés formájában folyamatosan számolva végezni, és a mért 100 métereket biztos módon rögzíteni. 200 méter távolság lemérése esetén a két mérés között nem lehet 10 méternél több a különbség. Ellenkező esetben a mérést harmadszor is meg kell ismételni.

Lejtőn történt távolságmérésnél a térképre annak csak függőleges vetületét mérjük fel, megfelelő redukció alkalmazásával /16. ábra/.



Ha az "a" távolság értéke 200 m, akkor különböző "h" magasság esetében a "b" térképi távolság a következőképpen alakul:

h = 30 m	b = 198 m	a rövidülés 2 m
40	196	4
50	194	6
60	191	9
70	188	12
80	183	17
90	179	21
100	173	27

Ennél a korrekciónál a magasságkülönbséget a térkép-ről a szintvonalak megszámlálásával állapítjuk meg. A távolságot a térképre lehetőleg fél mm-es beosztású vonalzóval mérjük fel.

7.4. Új pont bemérése

Új pont helyét a terepen irány és hossz mérés különböző kombinációjával tudjuk megállapítani és a térképre berajzolni. Ilyen esetben három módszer használatos.

7.4.1. Térképhasonlítási módszer

Ez a legegyszerűbb módszer az új részlet felvételére. Ilyenkor közvetlenül a térképre rajzoljuk be az új idomot/tárgyat/, az alaptérképen látható részletekhez igazítva /17. ábra/. Ez egyben a leggyorsabb módszer is és minden olyan helyen alkalmazható, ahol a terep az alaplapon szintvonalakkal jól ábrázolt.

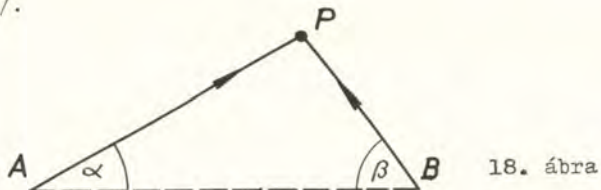
Csak akkor alkalmazható, ha az új részlet távolsága a régitél 30-40 m-nél nem több.



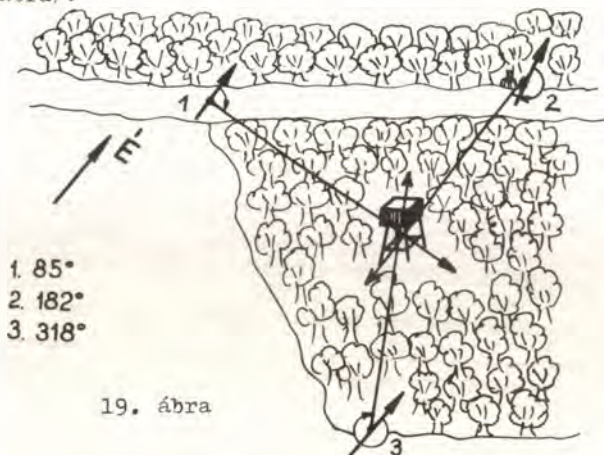
17. ábra

7.4.2. Pontmegállapítás előremetszéssel

Az új P pont helyét gyorsan meg tudjuk állapítani, ha két vagy három pontból /A, B/ a P pontot bemérjük. Minden mérést kétszer végezve el megállapítjuk a középértéket és azt visszük fel szögmérővel a térképre /18.ábra/.

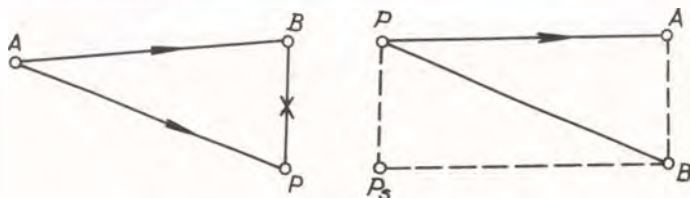


Ilyen pontmeghatározásnál arra kell vigyázni, hogy a P-A és P-B irányok által bezárt szög ne legyen 40° -nál kisebb és 160° -nál nagyobb, valamint a P-A, illetve P-B pontok távolsága ne legyen 200 m-nél hosszabb. Ezzel a módszerrel egy ismeretlen, térképen nem jelölt tereptárgy bemérése az ábrázolt módon történik /19.ábra/.



7.4.3. Hosszmérés egy bizonyos irányban

Az új P pont feltételezett helyét megközelítőleg meghatározzuk. Ezen pont, valamint egy ismert A pont közötti egyenes irányát tájolóval le vesszük a térképről. Ezen végigmegyünk, az irányt pontosan tartva és számolva a lépést. Ha az A ponthoz jutottunk, úgy az új pont helyét a térképen jól vettük fel. Ha azonban nem az ismert A pontba jutottunk, hanem a B-be, akkor P pontunk feltételezett helye téves /Ps/. Ezt úgy korrigáljuk, hogy a B pontból látva az A pontot, az irányt és a távolságot lemérjük. A Ps pont valódi helyét úgy tudjuk megállapítani, hogy az A és B pontok közötti egyenes irányszögét és a P pontnak távolságát a Ps ponttól a rajznak megfelelően kiszkeresztjük és így megkapjuk a Ps pont valódi helyét /P/ /20.ábra/.

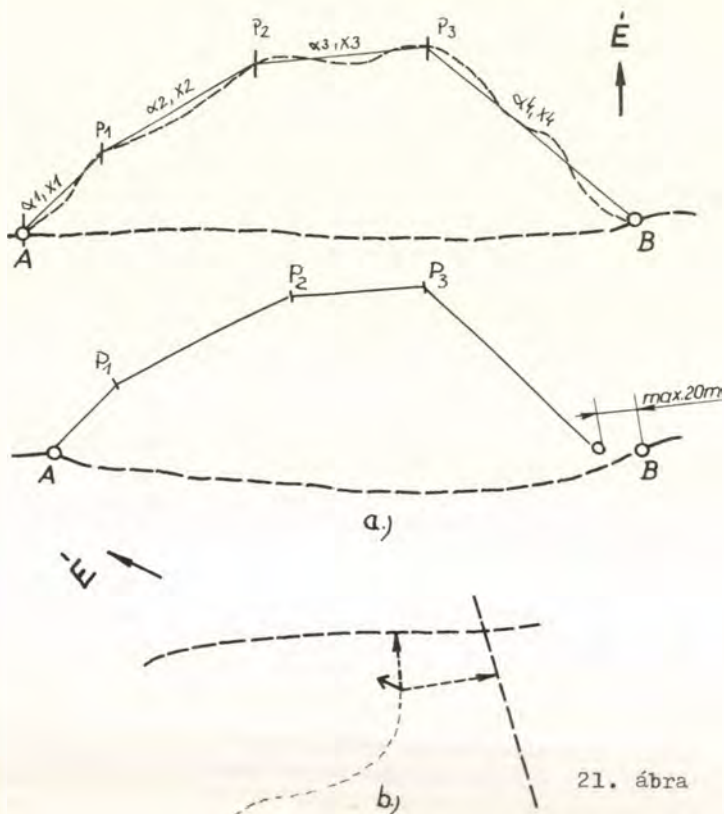


20. ábra

Fordított módszerrel is elvégezhető a mérés, amikor is az ismert A pontból mérjük be az ismeretlen pontot.

7.5. Poligonálás /sokszögelés/

Ezt a módszert különösen új utak, ösvények, vízfolyások, árkok, egyszóval vonalas tereptárgyak bemérésénél használják. Két ismert pont /A-B pont/ között húzódó ösvény nyomvonalát a következő módon határozzuk meg /21.ábra/:



21. ábra

Az A pontban az ösvény egyenes, még belátható pontjáig/P₁/ lemérjük a távot/x₁/ és rögzítjük az irányszöveget/ α_1 /. Elmegyünk a P₁ pontba és az innen még belátható P₂ pontig ismét lemérjük a távolságot /x₂/ és az irányszöveget / α_2 /. Ezt mindaddig folytatjuk, míg a B pontba nem érünk. Az egyes mérések eredményeit a következőképpen jegyezzük fel a jegyzőkönyvünkbe:

Vizsgált távolság	Íránymérés			Távolságmérés			
	1 mérés	2 mérés	Közép- érték	1 mérés	2 mérés	Közép- érték	Táv- jelé
A -tól — P ₁ -ig	120°	122°	121°	63m	67m	65m	X1
P ₁ -től — P ₂ -ig	108°	108°	108°	94m	95m	93m	X2
P ₂ -től — P ₃ -ig	133°	135°	134°	75m	75m	75m	X3
P ₃ -től — B -ig	96°	94°	95°	84m	86m	85m	X4

Ezután a mérések eredményét vagy közvetlenül a térképre rakjuk fel, vagy a pontosabb eredmény kedvéért külön lapon nagyobb léptékben felrajzoljuk és az így megkapott A-B útvonalat visszük fel a térképre. Ha az így kapott mérésekkel a térképen 20 m-nél közelebb jutunk a B pont helyéhez, úgy mérésünk megfelelő volt. Ha az érték ezen felül van, a mérést meg kell ismételni, lehetőleg az ellenkező irányba B-ről az A-ra haladva. Ez a felnagyításos módszer különösen akkor ajánlatos, ha az útvonal 400 méternél hosszabb.

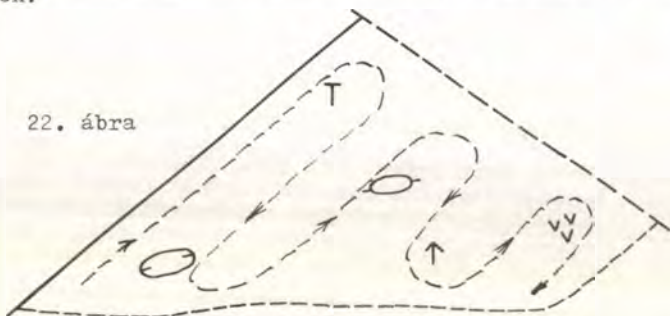
Előfordul, hogy az ösvény nem köt be egy másik ismert fix ponthoz /21/b./ vagy esetleg ez egy szekérut, amelyet a ritkításakor használtak és az az erdő egy bizonyos pontján megszűnik. Ebben az esetben a végponthoz eljutva, legalkalmasabb valamelyik égtáji irányba egy felfogó vonalig, vagy a legközelebbi fix pont irányában tovább haladni. Ilyenkor rögzítjük tájolónkkal az irányszöveget és lépésszámolással megállapítjuk a felfogó vonal vagy fix pont távolságát. A felfogóvonalhöz érve, azon irány- és távolságméréssel mérjük meg a legközelebbi fix pontot. Az így lemért értékeket az előbbi módon rögzítjük a jegyzetünkbe. Amennyiben térképre felrakva poligonunk 20 m-en belül záródik, a mérésünk megfelelő.

8. Munkamódszerek a terepbejárásnál

8.1. Általános elvek

A terepbejárás mikéntje döntően függ a terep jellegétől. Először az úthálózatot kell pontosan megállapítani. Az utakat minden esetben feltétlenül végig kell járni. Állandó lépésszámolással kell megállapítani, hogy hol vannak útelágazások, és azokat térképünkre azonnal be kell jelölnünk. A térképen nem jelzett új utakat, ösvényeket be kell poligonálnunk. Egyidejűleg a domborzat helyességére is ügyelni kell. Ha ez megtörtént, az utak, nyiladékok, felfogóvonalak stb. közé eső területet oda-vissza irányban bejárjuk /22. ábra/, hogy minden előforduló terepidomot, tereptárgyat felvehessünk és így térképünk a lehető legteljesebb legyen.

22. ábra



Közben jól kell érzékelnünk a terep fedettség fokozatát is, hogy az a térképen pontosan ábrázolható legyen.

8.2. Támpontképzés terepbejárásnál

Az új részletek felvételénél arra kell törekednünk, hogy azok helye a lehető legpontosabb legyen. Ezért meg kell állapítani az alaptérkép fix pontjait, amelyekhez viszonyítva méréseinket végezhetjük. Ezek elsősorban magassági pontok, nyiladék és útkeresztezések, határok stb. legyenek. Másodlagosan méréseinknek kiinduló pontjai lehetnek olyan jellegzetes sikrajzi tereptárgyak, amelyek az alaptérképen is fel vannak tüntetve.

Ha a terep domborzatilag formagazdag, akkor szintvonallakkal pontosan ábrázolt terepidomok is képezhetik a bemérések alappontjait.

Ha az alaptérképen nagyobb kiterjedésű területen nincs fix pont, úgy illet a bejárando terület szélén mérésekkel kell képeznünk, hogy ezektől a további pontok bemérése, tereptárgyakkal, terepidomokkal való kiöltése helyesen elvégezhető legyen.

8.3. Térképhelyesbités különböző évszakokban

A terep arculata az egyes évszakokban nagyon különböző. Pl. egy ösvény alacsony hóval fedett terepen más-ként látszik, mint nyáron vagy ősszel, amikor az avar takarja.

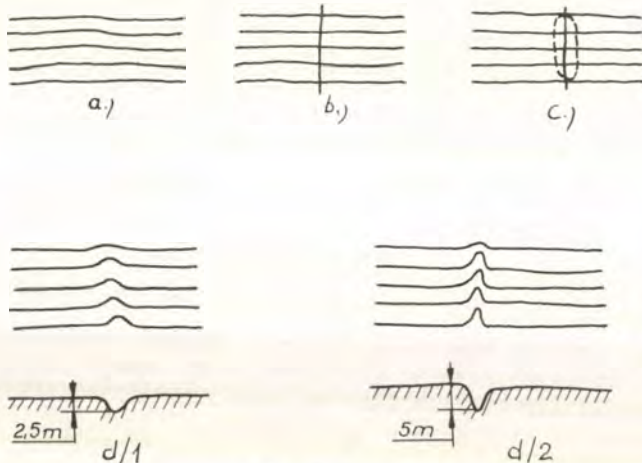
Vizfolyások, források, dagonyák tavaszi időben a hó-olvasás után jobban látszanak, mint nyár folyamán. Ideális az, ha a térképhelyesbités lombtalan erdőben, esetleg kis hóval fedett terepen történik, mert akkor messzebbre elláthatunk és a domborzat is jobban észlelhető.

Az utak, ösvények felvétele szintén a tavaszi hónapokban a legjobb, mert a felsarjadó növényzet jól mutatja az ösvények irányát. A fedettség felvétele viszont akkor a legalkalmasabb, amikor az erdő már teljesen kilombosodott.

8.4. Munkamódszerek domborzati terepidomok felvételénél

Míg a síkraizai ábrázolás javítása a térképen viszonylag könnyebb feladat, addig sokkal nehezebb a domborzati idomok helyesbitése, vagy újak felvétele. Általános eset, hogy az alaptérképen a tájékozódási futók számára jelentős kis domborzati idomokat nem tüntetik fel /kifésülés/. Két példával mutatjuk be azt, hogyan történhet ezeknek a számunkra jelentős idomoknak helyesbitéskor a felvétele:

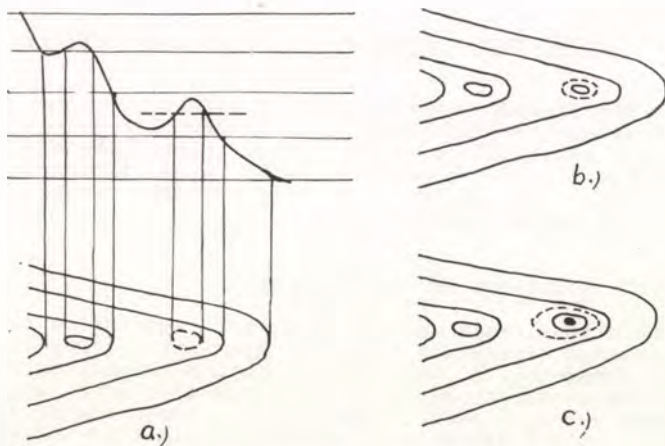
8.4.1. Egy árok felvétele /23. ábra/



23. ábra

- a/ a terep ábrázolása az alaptérképen;
- b/ valamilyen fix pontból megmérjük a hegyoldalban lévő árok fenékvonalát és azt a szintvonalakra mérőlegesen behúzzuk;
- c/ megmérjük az árok szélességét és azt egy segédvonalal a térképre rárajzoljuk;
- d/ ezekután már javíthatjuk a szintvonalat, aszerint, hogy milyen mély az árok a fenékvonalnál. Az ívek kihajlása egyrészt az árok mélységétől /például 5 méteres szintvonalnál $2,5 \text{ m} / d-1/$, ill. $5 \text{ m} / d-2/$, másrészt az árok alakjától függ /U vagy V alakú/.

8.4.2. Új domb felvétele /24.ábra/



24. ábra

- a/ az új domb felvételénél először egy hozzávetőleges szintvonalat veszünk fel és azt rajzoljuk fel segédszintvonalal az alaptérképünkre;
- b/ ezután a közelben lévő terepidomok szintmagasságához viszonyítva rajzoljuk be az új, végleges szintvonalat;
- d/ ha egy nagyobb dombot kell felvenni, úgy először a domb legmagasabb pontjának helyét határozzuk meg valamely fix ponttól, s mint segédpontot rajzoljuk rá térképünkre. A domb tényleges formáját követő szintvonalat/kat/ a környező terep relatív szintmagasságához viszonyítva az alapszintközöknek megfelelően rajzoljuk fel.

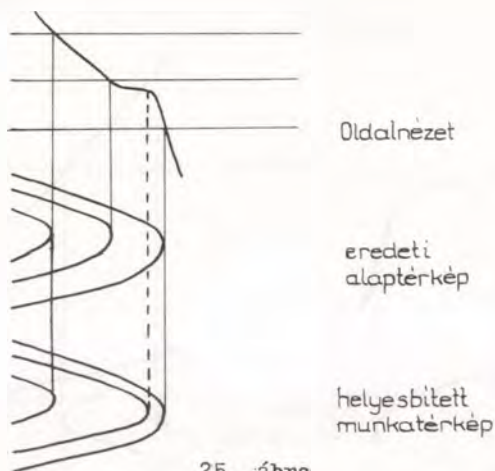
Ezt a módszert más terepidomok, mint gerinckúp, lejtőkúp stb. felvételénél is használhatjuk, de mindenkor előbb a gerinc, ill. lejtő vonalát kell pontosan bemérni..

8.5. Terepidomok ábrázolása két szintvonal között

Kis terepformák eshetnek két szintvonal közé is. Ebben az esetben az alaptérkép nem ábrázolja azokat, bár ezek a pályakitűzők részére mint ellenőrzőpontok, a tájékozdási futók részére pedig mint tájékozdási pontok, rendkívül fontosak. Helyesbitéskor ezeket különböző módon vehetjük fel:

8.5.1. Szintvonalak beillesztése

A szintvonalaknak kettős célja van: egyrészt a terep magassági viszonyait megadni, másrészt a terepidomokat ábrázolni. A tájékozdási futó térképénél az utóbbi fontosabb, hiszen a futókat csak a relatív magasságkülönbség érdekli. Legfontosabb a terep valódi formája, aminek érdekében a szintvonalakat kissé megváltoztathatjuk. Lehet, hogy az így berajzolt terepformának a magassága nem lesz egészen pontos, azonban 5 méteres alapszintköznel az eltérés nem nagyobb 1-2 méternél, ami a futók szempontjából lényegtelen különbség. Példa egy kis pihenő berajzolására /25. ábra/:



25. ábra

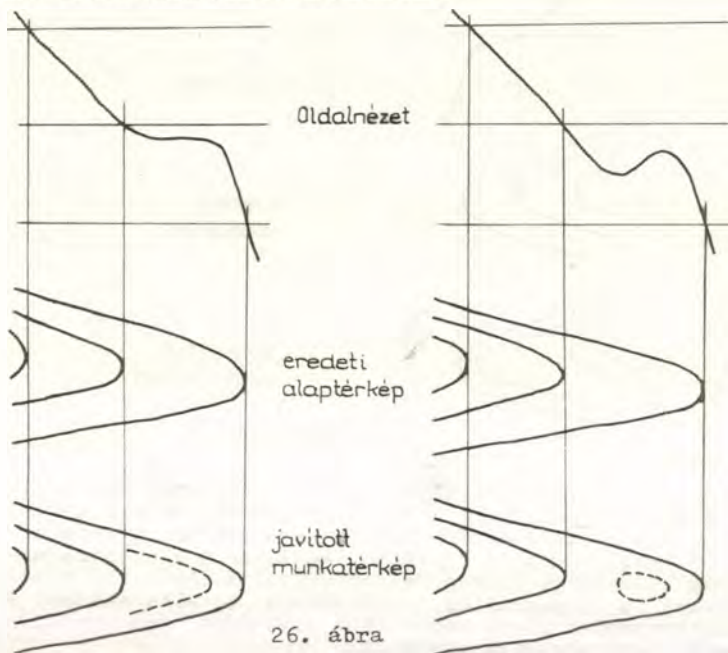
Az ilyen szintvonalváltoztatásnál óvatosan kell eljárni. Úgyelni kell arra, hogy a környezethez képest ne legyen durva eltérés. Ellenkező esetben a szomszédos részleteket is javítani kell, mert a szintmagasság különbsége nagyon feltűnővé válik. Ilyen illesztéseket a topográfiai térképeknél is alkalmaznak. A szintvonalak ilyen módon való javítását geomorphológus szabadságnak nevezzük.

8.5.2. Segédszintvonal alkalmazása

Igen egyszerű módja a domborzat javításának a szintvonalak között segédszintvonalak alkalmazása/26. ábra/.

A segédszintvonalak alkalmazása zavart okozhat a térképen, hamis benyomást kelthet az emelkedési viszonyokról, ezért csak indokolt esetben alkalmazzuk azokat. A tájékozdási futó térképen a segédszintvonalat gyakran domborzati formák kifejezésére használjuk és

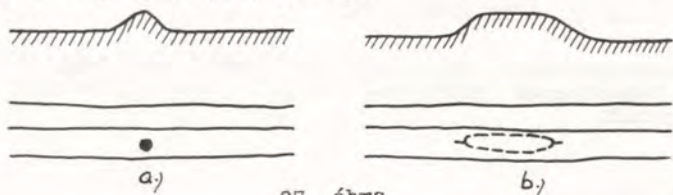
nem támasztunk követelményt annak relatív magassági pontosságára. Több segédszintvonalat két alapszintvonal között nem szabad alkalmazni.



8.6. A kis domb és kis lyuk térképjel alkalmazása a térképen

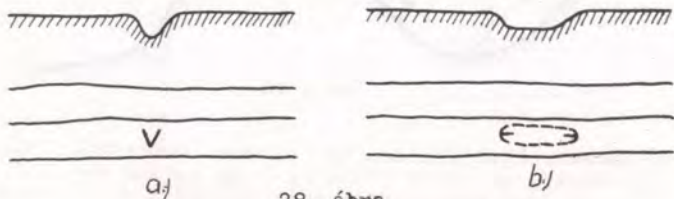
Gyakran előfordul, hogy az alaptérképen az alapszintköz miatt olyan kisebb dombok nincsenek ábrázolva, amelyek a tájékozódási futók számára rendkívül fontosak. 1-2 m magasságú dombok még segédszintvonalal sem ábrázolhatók, ezért ezek jelölésére a barna pontjelölést alkalmazzuk /27/a.ábra/.

Ha a domb elnyúlt formájú, úgy geomorphológikus szabadsággal élve már segédszintvonallal hívjuk fel rá a futók figyelmét /27/b.ábra/.



27. ábra

Hasonlóan járunk el a kis lyuk barna v betű térképjelének ábrázolásánál is /28.ábra/.



28. ábra

8.7. Fenékvonalak alkalmazása metsződéseknél

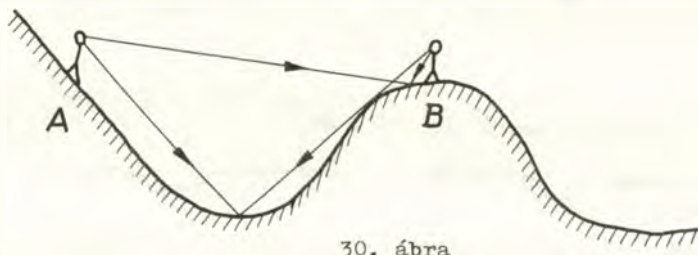
Metsződések esetében gyakran alkalmazzuk a szintvonalakat metsző, merőleges vonalakat. Ezek a domborzat érzékeltetésére szolgálnak, gyakran csak 50-80 cm mély természetes árkot jelentenek/29/a.ábra/. Kettős vonal alkalmazása mélyen beszakadó, szélesebb horhóst jelent /29/b.ábra/, míg a szintvonalak megtörése már völgyszerű képződést feltételez/29/c.ábra/.



29. ábra

8.8. A terepformák megítélése

A terepbejárásnál figyelembe kell venni azt, hogy egyes terepformák különböző helyről nézve másképpen látszanak.



Ez különösen akkor fontos, ha kisebb dombokról van szó /30. ábra/. Az ábrán látszik, hogy jobban meg tudja ítélni a domb nagyságát a terepbejáró a rajz szerinti A pontból, mint a B-ből, amikor a domb tetején áll, ebből következik, hogy a terepbejárásnál általában felülről lefelé kell menni a lejtőn. Ha kis domb tetején állunk, azt sokszor csak platónak látjuk. A legideálisabb akkor lesz a rálátásunk, ha az ellenlejtőről nézve szemmagasságunk valamivel feljebb van, mint a domb legmagasabb pontja.

8.9. Úthálózat felvétele

A tájékozdási futó térkép tartalmának az úthálózat a legfontosabb része. Terepbejárásnál törekedjünk arra, hogy az úthálózatot teljes pontossággal és maradéktalanul ábrázoljuk. Minden útdarabot feltétlenül be kell rajzolni a térképre, mert a futónak ez célja eléréséhez döntő segítséget jelent. A tájékozdási feladat megoldása lényegében abból is áll, hogy állandóan figyelünk arra, hogy melyik kocsiuton, szekérúton, ös-

vényen futunk, vagy melyiket keresztezzük. Minden térképre felvett utat, ösvényt helyesbitésnél teljes hosszában végig kell járni. Rendkívül fontos az utak minőségének pontos megítélése, mert a versenyző futás közben ezzel is jelentős tájékoztatáshoz jut /31. ábra/.

=====	műút	-----	gyalogút
—————	kocsiút	-----	ösvény
-----	szekérút	=====	sétaút

31. ábra

Műút

Minden utat, amelyet állandó burkolat borít, kettős vonallal ábrázolunk.

Kocsiút

A kocsiút /dózer/ ismérve, hogy minden időben motoros járművel is járható, rendszeresen karbantartják és a víz levezetése szempontjából átereszek is lehetnek rajta. Ezt az utat vastag folyamatos vonallal ábrázoljuk.

Szekérút

A szekérutat általában nem tartják karban, kocsival való rendszeres erdei közlekedésre használják, kettős keréknyomok jól érzékelhetők.

Gyalogút

Gyalogút a jelzett turistaút, amely jól kijárt egy-nyomsávós út, ill. az elhanyagolt, benőtt két nyomsávós út. Ezek rendes versenytempóban jól futhatók.

Ösvény

Az ösvény olyan elhagyott, vagy még gyengén járt gyalogút, amely keresztben futáskor alig érzékelhető, azonban ha rajta futunk, akkor nappal jól, éjszaka csak nagyobb figyelemmel követhető.

Sétaút

- A sétaút karbantartott gyalogút, legtöbbször murvával vagy kavicssal felszórva.

Réteken, tisztásokon sokkal nehezebb az ösvény felismerése a növényzet miatt, mint öreg fenyvesben, ahol jóformán nincs is aljnövényzet. Ugyanígy sokkal könnyebb felismerni az ösvényt lejtőn vagy domboldalon, ha az a lejtirányban vezet, mert a víz tisztára mossa, /pl. lehordja az avart/, ill. ki is árkolja azt.



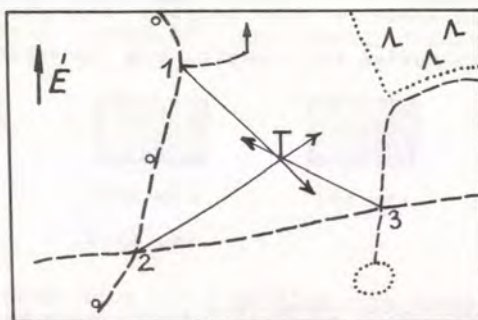
32. ábra

Egy útnak egy másik útba történő bekötése sokszor két irányú is lehet. Ebben az esetben mind a két irányt fel kell tüntetni/32/a. ábra/. Igen sok esetben azonban az ösvény az út előtt megszűnik, akkor az ösvényt az útba nem szabad egyértelműen bekötni /32/b.ábra/.

8.10. Tereptárgyak felvétele

A tereptárgyak felvételénél igen fontos a pontos mérés és az, hogy legalább két, de ha lehetséges három fix ponthoz képest állapítsuk meg a helyét, lehetőleg onnan, ahonnan a versenyző irányban rá fog futni.

A rajzon látható magaslest /33.ábra/ az 1, 2, 3 számmal jelzett útsomópontoktól mérjük be,oda-vissza való iránymenettel és lépésszámlálással. A magasles jelét úgy rajzoljuk a térképre, hogy a T jel függőleges szárának alsó vége essen a bemért pontra. Ugyanígy az etetőnél is a térképjel alsó vége az etető pontos helye a térképen. Kóralakú vagy négyszögletes jeleknél a pont helye a kör középpontja, illetve az átlók metszési pontja.



33. ábra

Nagyon gyakran előfordul, hogy egymáshoz közel eső magasles, dagonya, ill. etető, szóó olyan közel van a terepen egymáshoz, hogy azok térképjelei nem rajzolhatók fel egyenként mérethelyesen a térképre, mert így fednék egymást. Ilyenkor nekünk kell eldöntenünk, hogy az adott viszonyok között melyik ad jobb tájékoztatást a futó részére, pl. szálerdőben inkább az etető, fiatalabb erdőben a magasles, egészen sűrű erdőben pedig a dagonyát, szóót rajzoljuk fel, mert a sárral bedörzsölt fák jobb tájékoztatást nyújtanak, mint sűrűben egyáltalán nem látható etető vagy magasles. Az általános irányelv, hogy közeli tereptárgyak közül mindig azt vegyük fel a térképre, amely futás közben jobb tájékoztatást nyújt a versenyzőnek. .

8.11. Terepfedezet ábrázolása

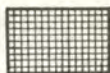
A terepfedezet fokozatait zöld színnel ábrázoljuk. Mivel a három fokozatú zöld nehezen alkalmazható, így az 1-es fokozatú zöld/világos -30 % akadályoztatással futható/ helyett vízszintes vonalkázást, a 2-es zöld /közép - 60%/ helyett függőleges vonalkázást, a 3-as zöld /sötét - 100%/ helyett helyesbitésnél kereszt-sávozást használunk /34. ábra/. A vonalkázás fenti alkalmazása ezidőszerint még nem egységes.



1. fok.zöld



2. fok.zöld



3. fok.zöld

34. ábra

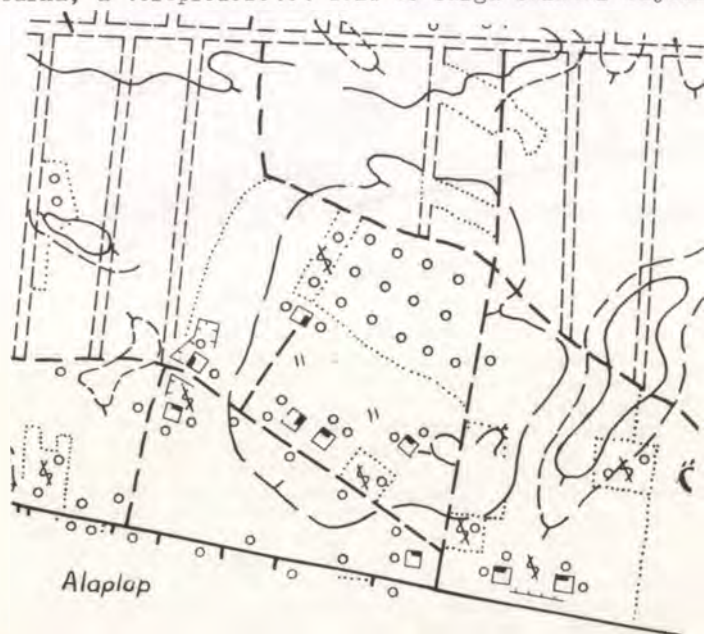
Vízszintes vonalkázást /1. zöld/ akkor alkalmazunk, ha szálerdőben körülbelül 60-70 cm-es magasságú, ritkább aljnövényzet van, vagy ha ritkásan magasabb bokrok és itt-ott növendékfák vannak, amelyek a futást csak annyiban fékezik, hogy többször kisebb kerülőt kell tenni az egyeneshez képest; vagy például friss fenyőültetésnél, ha annak magassága nem nagyobb 50-60 cm-nél.

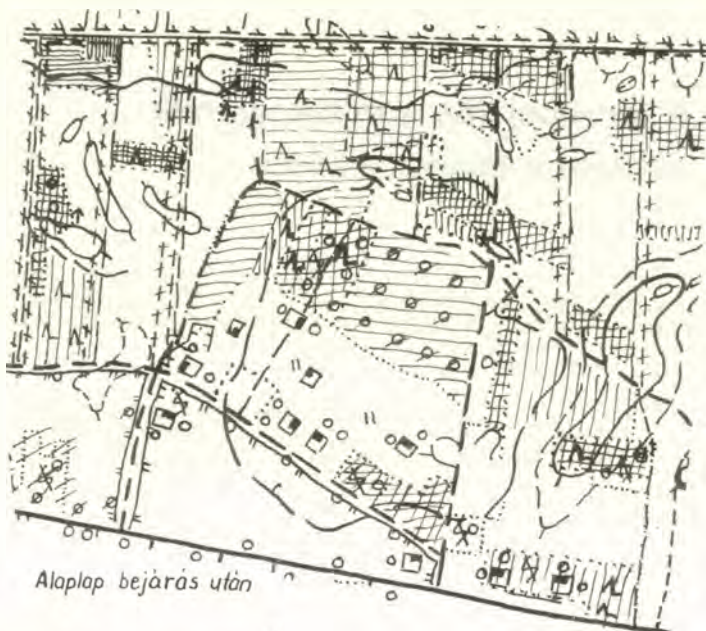
Függőleges vonalkázást /2. zöld/ alkalmazunk ritkított fiatalosban vagy szálerdőben, amennyiben az aljnövényzet 1,5-2 m magasságú, de elég laza, vagy alacsonyabb növésű, de sűrűbb és a gallyak futás közben elhajolnak, vagy kikerülhetnek. Új fenyőültetésnél, ha a fák magassága 1 - 1,2 m, itt esetleg feltüntethetjük az ültetés irányát is.

Keresztvonalkázást /3. zöld/ akkor alkalmazunk, ha szálerdőben az aljnövényzet olyan sűrű, hogy az áthaladás már nem lehetséges. Fiatal fenyőültetésnél, ha a fák magassága 1,5 - 2 m, vagy ennél nagyobb, de még nincs legalább 1,8 m-ig le van gallyazva, úgy csak függőleges vonalkázást alkalmazunk. /Vagy csipkerózsás, szederindás, galagonyás bozót esetében, vagy tisztítatlan, fiatalos lomberdőben.

9. A terepbejárás eredményeinek átvitele a munkatérképre

A terepbejárás közben felvett új tereptárgyakat, utakat, domborzati idomokat az 1:10 000 léptékű munkatérképre célszerű jó hegyes ceruzával rögtön felrajzolni. Az utakat fekete, a vizeket kék, a domborzatot barna, a terepfedezetet zöld és sárga színnel rajzol-





35. ábra

juk, a törlendőket vörös színnel áthúzzuk. A napi munka befejezésekor ezeket a javításokat a szálláson őrzött alaptérképre tustollal a megfelelő színekben fel kell rajzolnunk, nehogy az időjárási viszonyok következtében a már felvett rajzunk a munkatérképen eltöröljön és a felvételt meg kelljen ismételni/35. ábra/. Amennyiben fóliás másolatunk van, úgy az elmaradó részeket zsilettpengével le lehet vakarni. A terepbejárás befejezése után az első tisztázati térképről odahaza készítjük el egy másik alaptérképmásolatra a Térképészeti Intézetnek rajzolás céljából leadandó alaplapot, mindenkor mellékelve hozzá a rajzoló részére egy utasítást, amelyben felhívjuk figyelmét az egyes fontosabb javításokra.

10. A terepbejárás ellenőrzése

A terepbejárás vezetőjének minden munkát gondosan ellenőrizni kell mind a terepen, mind a térkép tisztázati rajzán. Az ellenőrzésnek az a célja, hogy az egész térképen a javítás után is egységes szemlélet uralkodjék a tereptárgyak, az utak, az ösvények, a fedettség megítélésében.

A vezető ellenőrzés közben ugyanazokat a módszereket alkalmazza, mint a terepbejáró. A vezetőnek tudnia kell, hogy a helyesbitők közül kit kell szűrőpróbaszerűen ellenőriznie, vagy esetleg naponta megnézni munkáját.

A vezető a helyesbitett tisztázati rajz nyomdába küldése előtt a helyesbitőkkel nézesse át a saját területrészüket, ellenőrizzék, nem maradt-e ki valami az átrajzolásnál.

Ugyancsak szükséges, hogy amikor a térképet a rajzoló-tól /nyomdától/ az asztralonon ill. másolatban a vezető visszakapja, a helyesbitők saját területüket ismételtelen nézzék át, mert mindenki azt a részt ismeri legjobban, amelyet saját maga helyesbitett.

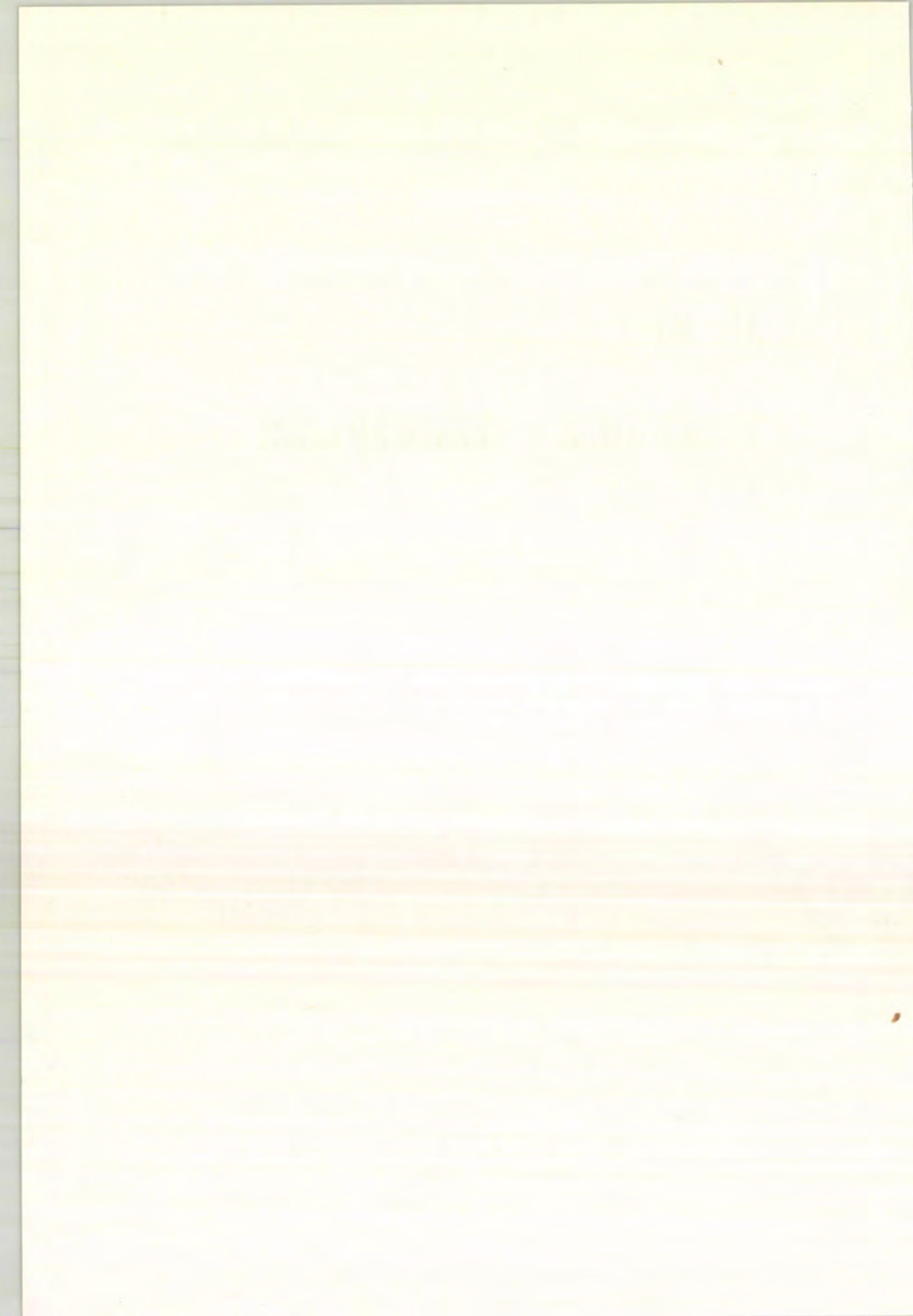
Feltétlenül fontos az is, hogy a helyesbités vezetője a javítások berajzolása után az asztralon is újra visszakapja. Ellenőriznie kell, hogy minden utólagos javítást berajzoltak-e, hiszen a rajzoló nem járt a terepen és könnyen kifelejthet valamit. Ezzel elveszhet olyan értékes részlet is, amely a fáradságos terepbejárás értékes adatát rögzíti.

Ideális, ha a rajzoló egyben a helyesbitő is, még ha nem is rendelkezik olyan képességgel, mint egy hivatásos térképrajzoló, mert a szép térképnél sokkal jobb a jó térkép.

Faint, illegible text, possibly bleed-through from the reverse side of the page.

II. Rész

TEREPEINK – TÉRKÉPEINK



Tájegységeink

Tájékozódási futó térképeink hazánk legkülönbözőbb területeit ábrázolják. Jelentősen megnövekedett számuk következtében egyre inkább jelentkezik az az igény, hogy térképeinket valamilyen egységes rendszerbe kellene foglalni. A jelenleg használt hegységek - tájegységek szerinti beosztás nem rossz, de találhatóak benne tévedések, nincsenek a határok konkrétan és egyértelműen megjelölve, nem biztosítja a továbbiakban megjelenő térképek egységes besorolását, nyilvántartását.

Az alábbiakban közreadott besorolás a fenti hiányosságokon kíván segíteni azzal, hogy Magyarország területét 27 tájegységbe sorolja. A felosztás alapját hazánk természeti földrajzi egységei képezik, ezektől az eltérés csak annyi, amennyit a konkrét határok kialakítása megkövetelt. Minden tájegység határát valamilyen országút, vasútvonal vagy folyó képezi, így egyértelműen le van határolva, és minimálisra csökkenteni annak lehetőségét, hogy bármilyek kivágatot is "kettévágjuk". Magyarország teljes területe besorolást nyert, így természetesen vannak olyan tájegységek is ahol jelenleg még tájékozódási futó térkép nem jelent meg. A besorolás decimális rendszerű, az egyes tájegységeken belül 01-től kezdve a megjelenés időrendi sorrendjében követik egymást a térképek.

MAGYARORSZÁG TÁJEGYSÉGEI

1. Duna-Tisza köze
2. Felső-Tiszántúl
3. Alsó-Tiszántúl
4. Győri-medence
5. Kemeneshát - Marcal-medence
6. Pannonhalmi-dombság - Bársonyos
7. Soproni- és Kőszegi-hegység
8. Mezőföld
9. Vasi-Zalai dombság
10. Somogyi- Tolnai dombság
11. Mecsek és környéke
12. Bakony
13. Balaton-felvidék
14. Vértes
15. Velencei-hegység és környéke
16. Gerecse
17. Budai-hegység
18. Pilis
19. Börzsöny
20. Cserhát
21. Gödöllői- Ceglédi dombság
22. Mátra
23. Északi-peremvidék
24. Bükk
25. A ggteleki-hegység
26. Cserehát
27. Zempléni-hegység

MAGYARORSZÁG TÁJEGYSÉGEI



HASZNÁLAT ÉS RÖVIDÍTÉSEK

1. A vastagon bekeretezett rész a tájegység számát, nevét, földrajzi elhelyezkedését /térkép/, kisebb földrajzi egységeit és határait tartalmazza.
2. A tájegység jellemzőinek megadása után a kivágatok és azok adatainak felsorolása következik:
 - első részben a térkép száma és neve;
 - második részben a térkép területének nagysága, méretaránya, alapszintköze és a/helyesbítés/ ill. megjelenés éve;
 - harmadik részben a helyesbítők és rajzolók nevei, a legközelebbi vasút- ill. autóbusz állomás, a versenyközpontnak alkalmas helyek, a szálláslehetőségek és az illetékes erdőgazdaság sorszáma; az erdőgazdaságok sorszámát és címlistáját a mellékelt felsorolás tartalmazza.
3. Azonos, vagy közel azonos terepekről készült térképek bővebb adatait csak egy kiadásnál közöljük.
4. Rövidítések:

H = helyesbítők	Sz = szálláslehetőségek
Vá = vasútállomás	fh = férőhely
Aut = autóbuszállomás	Eg = erdőgazdaság
VK = versenyközpont	

ERDŐGAZDASÁGOK

- | | |
|--|---------------------------------|
| 1. Balatonfelvidéki Erdő- és Fafeldolgozó Gazdaság | 8360 Keszthely Szabadság u. 10. |
| 2. Borsodi Erdő- és Fafeldolgozó Gazdaság | 3525 Miskolc Deák tér 1. |
| 3. Délalföldi Erdő- és Fafeldolgozó Gazdaság | 6728 Szeged Budapesti ut 1. |

4. Felsőtiszaí Erdő- és Fafeldolgozó Gazdaság	4400 Nyiregyháza Sóstói u. 61.
5. Gemenci Állami Erdő- és Vadgazdaság	6500 Baja Ságvári tér 2.
6. Gödöllői Állami Erdő- és Vadgazdaság	2100 Gödöllő Szabadság u. 76.
7. Gyulaíi Állami Erdő- és Vadgazdaság	7090 Tamási Miklósvár u. 1.
8. Ipolyvidéki Erdő- és Fafeldolgozó Gazdaság	2660 Balassagyarmat Bajcsy Zs.u.10.
9. Kisalföldi Erdő- és Fafeldolgozó Gazdaság	9023 Győr Corvin u. 9.
10. Kiskunsági Erdő- és Fafeldolgozó Gazdaság	6000 Kecskemét József A. u. 2.
11. Mátrai Erdő- és Fafeldolgozó Gazdaság	3300 Eger Vöröshadsereg u.18
12. Mecseki Erdő- és Fafeldolgozó Gazdaság	7623 Pécs Rét u. 8.
13. Mezőföldi Állami Erdő- és Vadgazdaság	8000 Székesfehérvár Piac tér 14.
14. Nagykunsági Erdő- és Fafeldolgozó Gazdaság	5000 Szolnok József A. u. 34.
15. Pilisi Állami Parkerdőgazdaság	2500 Esztergom Kölcsey u. 2.
16. Somogyi Erdő- és Fafeldolgozó Gazdaság	7400 Kaposvár Bajcsy Zs. u. 21.
17. Szombathelyi Erdő- és Fafeldolgozó Gazdaság	9700 Szombathely Hammerschmidt u.1.
18. Tanulmányi Erdőgazdaság	9400 Sopron Templom u. 4.
19. Telki Állami Erdő- és Vadgazdaság	2092 Budakeszi Pf. 13.
20. Vértesi Erdő- és Fafeldolgozó Gazdaság	2800 Tatabánya II. Dózsakert u. 63.
21. Zalai Erdő- és Fafeldolgozó Gazdaság	8800 Nagykanizsa Sneff tér 6.

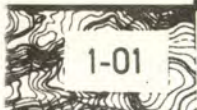


1

Duna-Tisza köze

A tájegység magába foglalja a Kiskunság, Jászság, Solti-lapály, Pesti síkság, Mohácsi-sziget és Csepel-sziget területét.

Határai: Újpest és Vecsés között Budapest határa - 4-es út - Cegléd - 311-es út - Nagykáta - 31-es út - Jászberény - Zagyva - Hatvan - miskolci vasútvonal - Nyékládháza - 35-ös út - Nagycsécs - Sajó - Tisza - déli országhatár - Duna.



1-01

„FÖLDES F” VÁLTÓVERSENY

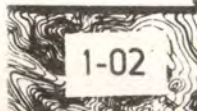
/Inárcs - Kakucs - Vasad/

18 km²

1:25 000

5 m

1965



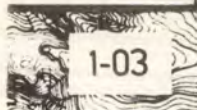
1-02

NAGYKÖRÖS HANTHÁZA20 km²

1:25 000

2,5 m

1967



1-03

/név nélkül/

/Monor - Csévharaszt/

20 km²

1:25 000

2,5 m

1967

D-ALFÖLD 2

/Jánoshalma - Kunfehértó/

1-04

20 km²

1:25000

2,5 m

1969.

Vá Erdőszél, vagy Térézhalom, mindkettő a térképen.

VK Állami gazdaság, az Erdőszél vasútállomás mellett

Sz Kiskunhalas, 12 km, 52 fh.

Eg 10

ALFÖLD 5

/Hetényegyháza/

1-05

14 km²

1:25000

1,25 m

1969.

Vá Hetényegyháza, a térkép DK-i sarkától 1500 m-re

VK Hetényegyházi iskola, a térkép DK-i sarkától 1000 m-re

Sz Kecskemét; felsőfokú óvónőképző iskola, 60 fh.

Eg 10.

1-06

DUNA-TISZA KÖZE 1 /Nagykörös Ny/

20 km²

1:20 000

2,5 m

1971
/1970.XII./

- H Bátky L., Horváth L., Koronczay L., Szász K., Szarka E., Szónyi L.
- Vá Nagykörös, a térképtől 7 km
- VK A térképen levő vadászház és ládaüzem
- Sz Nagykörös Cifra szálló, 27 fh.
"FMSZ" szálló, 27 fh.
- Eg 14.

1-07

LEDINA

/Szigethalom/

6 km²

1:20 000

1 m

1973
/1972.XI./

- H Erdélyi T., rajzolta Erdélyi T.
- Vá Szigethalom, vagy Gyártelepi elágazás, hídfő
- Aut. Gyártelepi elágazás, a térkép EK-i sarkától 500 m
- VK Szigethalom, iskola, a térkép ÉNy-i szélétől 4 km
- Sz Budapesten, vagy a dunavarsányi Edzőtáborban
- Eg 14.

PÓTHARASZT Eötvös Lóránd ev. 1973

1-08

10 km²

1:20 000

1 m

1973
/1973.III./

H Hegedüs A., Hegedüs Á., QuiricoD.,
Bojársky D., Láng Cs.

Vá Monor, 8 km vagy Inárcs, 7 km

VK Monori iskola, 8 km vagy Gyál, is-
kola, megközelíthető Budapestről
kék autóbusszal, a térképtől 8,5 km

Sz Budapest

Eg 14

CSABONY IX. Nyári uttörő olimpia
/Dunaújváros/ Dunaújváros 1973

1-09

3 km²

1:20 000

1 m

1973
/1973/

H Sötér J., rajzolta Sötér J.

Vá Dunaújváros

VK A térkép közepén lévő tanya-
épület

Sz Dunaújváros, Turista Szálló,
Dózsa Gy. u. 34., 74 fh.

Eg 10

1-10

ÁSOTTHALOM

16 km²

1:20 000

1 m

1974
/1973/

H Szónyi L., Molnár G., Scultéthy G.
és Szádeczky T.

Vá A térkép DK-i szélétől 150 m-re

Aut. A térkép DK-i szélétől 300 m-re

VK Erdőgazdasági szakközépiskola, a
térkép DK-i sarkán, általános is-
kola a térkép DK-i sarkától 800 m-re

Sz Erdőgazdasági szakközépiskola, il-
letve Szeged Turistaház, 94 fh.

Eg 3.

1-11

BODORGYEP

/Jászapáti/

4 km²

1:20 000

1 m

1974
/1974.IV./

H Klimstein L., Vajda G., rajzolta
Vajda G.

Vá Jászapáti, térképtől 5 km, Jász-
berény, a térképtől 9 km

VK Jászapáti szakiskola

Sz Jászberény, Lehel szálló, 98 fh.

Eg 14.

APAVÁRA

/Karcag/

1-12

5,5 km²

1:20 000

1 m

1974
/1974.I./

H Lévai S., Bodnár S., Medgyesi S.,
rajzolta Sikhegyi F.

Vá Apavára, a térkép É-1 szélétől
800 m-re

VK Karcag, Püspökladány ált. iskolái -
ban, a térképtől 6 km-re

Sz Karcag, Bereki szálló, 47 fh.

Eg 14.

2

Felső-Tiszántúl



A tájegység magába foglalja a Nagykunság, Tiszazug, Hortobágy, Sárrétek, Hajdúság, Nyírség, Bodrogeköz - Rétköz és Szatmár - Beregi síkság területét.

Határai: Csongrád és Tokaj között a Tisza-Bodrog - csehszlovák határ - szovjet határ - román határ - Fehér-Körös - Körös.

2-01

/név nélkül/

/Nyiradony - Guti erdő/

18 km²

1:25 000

5 m

1967

- Vá Nyiradony, a térkép É-i szélétől 6 km
 VK A guti turistaház a térkép középvonalában északon
 Sz Guti turistaház, 32 fh. vagy Debrecen, Diák Szálló Petőfi tér 9. 142 fh.
 Eg 4

É-ALFÖLD 3 /Mikepércs - Paci erdő/				2-02
20 km ²	1:25 000	2,5 m	1968.	
Vá	Mikepércs, a térkép É-i sarkától 3000 m			
VK	Mikepércsi iskola, a térkép É-i sarkától 1000 m			
Sz	Debrecen, Diák Szálló, Petőfi tér 9., 142 fh.			
Eg	4.			
ÉSZAK-ALFÖLD 4 /Martinka - Vámospércs/				2-03
20 km ²	1:25 000	5 m	1970 /1970. V./	
H	Török I., Vas Z., Farkas P., Kovács A., Ladóczky A.			
Vá	Haláp, a térkép DK-i szélétől 1300 m			
VK	Debrecen Diák Szálló, vagy vámospércsi iskola, a térkép D-i szélének közepétől egyfor- mán 15-15 km			
Sz	Debrecen Diák Szálló, Petőfi tér 9., 142 fh.			
Eg	4.			

2-04

HAJDÚSÁG 5

/Bánki erdő/

/Debrecen/

20 km²

1:20 000

5 m

1971
/1971.V./

- H Balogh K., Ladóczky A., Sztraieskai T.,
Török I., Vas Z.
- Vá Debrecen, a térkép ÉNy-i sarkától 4600 m
- Aut Bánk /végáll./, a térkép É-i sarkától
800 m
- VK Debrecen, Diák Szálló Petőfi tér 9.
- Sz Debrecen, Petőfi tér 9. 142 fh.
- Eg 4

2-05

NYIRSEÉG 1

/Baktalórántháza/

18 km²

1:25 000

5 m

1971
/1971.III./

- H Bálint I., Hidegkuti L., Nagy I.,
Oprics E.
- Vá Baktalórántháza, a térkép ÉK-i szélénél,
vagy Ófehértó, a térkép D-i szélének
közepén
- VK Baktalórántháza, a térkép ÉK-i sarkánál;
Ófehértó, iskola a térkép D-i szélétől
1100 m
- Sz Nyirbátor, kollégium, 100 fh. csak
VIII.1-31-ig, Nyiregyháza, Szabolcs
Szálló, 122 fh., Béke Szálló, 50 fh.
- Eg 4

SÓSTÓI ERDŐ

/Nyiregyháza/

2-06



6 km²

1:20 000

2,5 m

1971.

H Hrenkó J.

Vá Nyiregyházi Sóstó Gyógyfürdő, a térképen; Sóstó

VK Szamuely Tibor KISZ-tábor

Sz Sóstói KISZ-tábor, 99 fh.
IV.15-VI.1-ig és IX.1-től X.15-ig
Svájci-lak turistaszálló Sóstón,
52 fh.

Eg 4.

SZANAZUG

/Gyula - Doboz/

2-07



14 km²

1:20 000

1 m

1972
/1972.VI./

H Monspart S., Bozán Gy.

Vá Térképen vagy Sarkad 2 km

Aut. Doboz, térképÉNy-i szélétől 1500 m

VK Doboz iskola, a térkép ÉNy-i szélétől 1500 m

Sz Gyula, diákotthon, Apor tér 4. 60 fh.
VII.1-VIII.15.
Béke Szálló, Sugár ut 14. 100 fh.
VII.1-VIII.15., Komló Szálló, 60 fh.

Eg 3.

2-08

NAGYERDŐ

/Debrecen/

15 km ²	1:20 000	0,25-5 m	1973 /1972.IX-XII/
--------------------	----------	----------	-----------------------

- H Török I., dr. Balogh K., Csuek I.,
Dombrády Z., Kovács A., Paál A.,
Szabados M., Szabó L., Takács I.
- Vá Debrecen, helyi buszjáráttal közelíthető
meg a térkép D-1 vége
- VK Debrecen, camping, vagy turista-diákszál-
ló, Petőfi tér 9.
- Sz Debrecen, camping, 97 fh., faházakban
vagy turista-diákszálló, Petőfi tér 9.,
142 fh.
- Eg 4

2-09

NAGYERDŐ

/Debrecen/

Hungária Kupa 1974

11 km ²	1:20 000	2,5 m	1974 /1974.III./
--------------------	----------	-------	---------------------

- H Józsa S., Ladoczký A.
- A többi adat egyezik a 2.08-al

2-10

BÁNKI ERDŐ

/Debrecen/

Hungária Kupa 1974

18 km ²	1:20 000	5 m	1974 /1974.IV./
--------------------	----------	-----	--------------------

- H Schell A., Koczur K., Dr. Szarka E.,
Lantos M
- A többi adat egyezik a 2.04-el

BAKTI ERDŐ /Baktalórántháza/				2-11
18 km ²	1:25 000	5 m	1974 /1971.III./	
A 2.05-nek új kiadása				
MONOSTORI ERDŐ Hungária Kupa 1974 /Bodaszőlő/				2-12
14 km ²	1:20 000	2 m	1974 /1974.V./	
H Halász M., Valtinyi L. Vá Zelemér, 2 km; Hajdúböszörmény, 4 km. Aut Bodaszőlő VK Bodaszőlő, általános iskola a térkép D-i szélétől 1500 m. Sz Debrecen Eg 4.				
LUKAHÁZA Hungária Kupa 1974				2-13
18 km ²	1:20 000	5 m	1974 /1974.IV./	
H Dr. Szarka E., Ullrich E., Almás K., Győző M., Vekerdi A., Fábry P., Vasvári V., Hajdú K. A többi adat egyezik a 2.03-mal				

3

Alsó-Tiszántúl



A tájegység a Tiszántúl Körösöktől délre fekvő részét foglalja el.

Határai: Körös - Fehér-Körös - román határ
- jugoszláv határ - Tisza.

3-01

ÁNYÁSI SZIGET

/ Mártély /

11 km²

1:20 000

1 m

1973
/1973.III-IV/

H Frányó F., Mándoki J.

Vá Mártély, 1 km a térképtől

VK Mártély, iskola, a térképtől 1300 m
Mártély, camping, a térképtől 800 m

Sz Mártélyi camping

Eg 3



Győri-mdenca

4

A tájegység magába foglalja a Szigetköz, Rábaköz, Mosoni-síkság, Hanság és a Fertő-tó medencéjének területét.

Határai: Duna - Győr - 83-as út - Pápa - Nemesgörzsöny - Várkesző - Rába - Sárvár - Ólbó - Szeleste - 86-os út - Hegyfalu - 84-es út - Kópháza - Balf - Fertőrákos - osztrák határ.

A tájegység területén tájékozási futó térkép még nem jelent meg.



Kemeneshát- Marcal-medence



A tájegység magába foglalja a Kemeneshát, Kemenesalja és a Marcal-medence területét.

Határai: Várkesző - Nemeszörzsöny - Pápa - Pápakovácsi - Noszlop - Devecser - Gyepükaján - Sümeg - Batyk - Mikosszéplak - Kám - Rum - Rába.



--	--	--	--

A tájegység területén tájékoztatósi futó térkép még nem jelent meg.



Pannonhalmi dombság Bársonyos

6

A tájegység a Pannonhalmi-dombság/Sokoróihalmok/ és a Bársonyos /Bakony- és Vértes-alja/ területét foglalja magába.

Határai: Duna - Almásfüzitő - 1-es út -
Tata - Tatabánya - Környe - Dad - Kisbér -
Gic - Ugod - Pápa - 83-as út - Győr.

BAKONY 1 Szolg. haszn.

/Gic - Sokorópátka/

6-01

20 km²

1:25 000

5 m

1968

Vá Győr

Aut Sokorópátka, a térkép DNy-i szélén

VK Sokorópátkai általános iskola, a térkép DNy-i szélétől 600 m

Sz Győr, Hotel Tourist, 240 fh.

Eg 9

6-02

VÉRTES 8

/Tatai tó/

10 km²

1:25 000

5 m

1969

H Balogh T., Schönviszky Gy.
 Vá Tóvároskert, a térkép szélétől 2 km
 VK Tatai camping, a térkép ÉK-i sarkánál
 Sz Tatai camping, 28 fh. faházban
 Tata, Malom Szálló, 78 fh.
 Eg 20

6-03

DÖGÁLLÁS

/Nagyszentjános/

12 km²

1:20 000

1 m

1973
/1972.XI./

H Szőnyi L., Bölcsföldi I., Gáti P.,
 Klimstein L., Molnár G., Scultéti G.
 Vá Nagyszentjános
 VK Nagyszentjános iskolai iskola, a térkép DK-i
 szélétől 2300 m
 Sz Győr, Turistaszálló, a vasutállomás
 mellett, 240 fh.
 Eg 9



Soproni- és Kőszegi-hegység

7

A tájegység a Keleti-Alpok nyúlványait, azaz a Soproni- és Kőszegi-hegység területét foglalja magába.

Határai: Osztrák határ - Fertőrákos - Balf
- Kőpháza - 84-es út - Hegyfalu - 86-os út
- Szombathely - Bucsú.

SOPRON 1 /Szárhalom/

7-01

20 km²

1:20 000

5 m

1972
/1972.I./

H Dr. Adorján J., Szádeczky Kardos Gy.

Vá Sopron

VK Soproni Turistaszállás, vagy camping

Sz Turistaszállás, 64 fh. Ferenczi ut 4.

Turistaszálló, Uj ut 8., 100 fh.

Városi turistaszálló a Béka tónál, 60 fh.
vagy camping

Eg 18

7-02

KÁROLYMAGASLAT

/Sopron/

4,5 km²

1:20 000

2,5 m

1973

H Dr. Adorján J., Szádeczky K.Gy.

Vá Sopron

VK Sopron Turistaszállás, vagy soproni
campingSz Soproni Turistaszállás, Új út 8., 100 fh.
vagy Ferenczi út 4., 64 fh.
Városi Turistaszálló, 60 fh.

Eg 18

7-03

ILONAVÖLGY

/Kőszegfalva/

10 km²

1:20 000

5 m

1973
/1972.XI./

H Varasdi I., rajzolta Sötér J.

Vá Kőszeg vagy Kőszegfalva

VK Kőszeg, turistaszálló a várban, ill. a
Szabó hegyen, a térkép É-i szélétől 2,5 km
vagy Kőszegfalva, a térkép Ny-i szélétől
1800 mSz Kőszeg, Vár turistaszállás, 90 fh.
Szabó hegy, turistaszállás, 70 fh.

Eg 17



Mezőföld

8

A tájegység a Mezőföld és Sárrét területét foglalja magába.

Határai: Siófok - Lepsény - Berhida - Várpalota - Székesfehérvár - 70-es út - Budapest határa - Duna - Sió.

OZVENY

/Székesfehérvár/

8-01

2,5 km²

1:20 000

2 m

1974
/1974.III./

H Sötér J., Sötér M.

Vá Székesfehérvár, a térképtől 5 km-re

VK Székesfehérvár

Sz Székesfehérvár, Építők munkásszállása,
120 fh., Török udvar turistaház, 26 fh.

Eg 13

9

Vasi- és Zalai-dombság



A tájegység magába foglalja a Vasi-dombság, Vasi-hegyhát, Ország, Hetés, Göcsej és a Zalai-dombság területét.

Határai: Bucsú - Szombathely - 86-os út - Szeleste - Ólbb - Sárvár - Rába - Rum - Kém - Mikosszéplak - Battyk - Zala - Zala-apáti - vasútvonal - Sármellék -vasútvonal - Balatonszentgyörgy - vasútvonal - Murakeresztur - jugoszláv határ - osztrák határ.

9-01

Országos Tájékoztatói CSB 1967.X.21.

/Szilvágy - Kustánszeg/

20 km²

1:25 000

5 m

1967

Aut Szilvágy, a térkép D-i szélétől 1500 m
Kustánszeg, a térkép K-i szélétől 1300 m

VK Szilvágyi iskola, a térkép D-i szélétől
1500 m, kustánszegi iskola, a térkép
K-i szélétől 1300 m

Sz Zalaegerszeg, Göcsej Turistaszálló, 70 fh.
70 fh.

Eg 21

Országos Tájékoztatói CSB 1967.X.22.

9-02

/Bocfölsze - Csatár - Pölske/

20 km ²	1:25 000	5 m	1967
--------------------	----------	-----	------

Vá Csatár, a térkép Ny-i szélétől 2,5 km
Aut Pölske, a térkép K-i szélétől 1800 m
VK Csatári iskola, a térkép ÉNy-i sarká-
ban
Pölskei iskola, a térkép DK-i szélén
Sz Zalaegerszeg, Göcsej turista szálló,
70 fh.
Eg 21

ZALA 3

/Pusztapáti - Szilvagy/

9-03

17 km ²	1:25 000	5 m	1968
--------------------	----------	-----	------

Aut Pusztapáti, a térkép É-i szélétől
1000 m
Pórszombat, a térkép D-i szélétől
1000 m
VK Pusztapáti iskola, vagy pórszombati
iskola
Sz Zalaegerszeg, Göcsej turista szálló
70 fh.
Eg 21

9-04

PÁCOD

Hungária Kupa 1973 Zalaegerszeg
/Zalalövő - Csöde/

20 km²

1:20 000

2,5 m

1973
/1973.IV-V/

- H Almás K., Galgóczi I., Hjú K., Schell A., Horváth L., Maác B., Szarka E., rajzolta Sikhegyi F.
- Vá Zalalövő, a térkép ÉK-i végétől 1200 m Felsőjánosfa, a térkép É-i részétől 1500 m
- VK Csöde, iskola, rajta a térképen, Zalalövő, iskola, a térkép ÉK-i sarkától 1500 m, Felsőjánosfa, a térkép É-i végétől 2 km
- Sz Zalaegerszeg, Göcsej turistaszálló, 70 fh.
- Eg 21

9-05

CSÁCSI ERDŐ

Hungária Kupa 1973
Zalaegerszeg
/Csácsbozsok/

13 km²

1:20 000

5 m

1973
/1973.IV./

- H Arató J., Szili J., rajzolta Arató J.
- Vá Zalaegerszeg, innen városi autóbusz megy Csácsbozsókra, a térkép ÉNy-i sarkánál
- VK Csácsbozsók, iskola a térkép ÉNy-i sarkánál; Botfa, iskola a térkép D-i sarkánál
- Sz Zalaegerszeg, Göcsej turistaszálló, 70 fh.
- Eg 21

VÁROSI ERDŐ

/Vasvár/

Hungária Kupa1973
Zalaegerszeg

9-06

13 km²

1:20 000

2,5 m

1973
/1973.IV-V/

H Józsa S., Fábry P., Szaktilla J.

Vá Vasvár, a térképtől 5 km

VK A térkép déli részén az országútélágazásnál lévő erdész- és vadászház, vagy a közeli községek: Petőmihályfa, a térkép D-i szélétől 2,5 km

Vasvári iskola, a térkép ÉK-i sarkától 3 km

Sz Vasvár, Diák otthon, csak szünidőben, 80 fh.

Eg 17

ALSÓVÁROSI ERDŐ

/Nagykanizsa/

9-07

5 km

1:20 000

2,5 m

1974
/1974.III./

H Holba A., Cserhádi J., Hjadú K.

Vá Nagykanizsa, a térkép Ny-i szélénél

Aut Kisfakos, a térkép D-i szélétől 800 m-re

VK Nagykanizsa vagy Kisfakos általános iskola.

Sz Nagykanizsai turista szálló, 70 fh.
Vöröshadsereg ut 8.

Eg 21



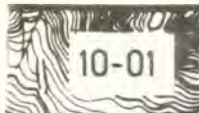
10

Somogyi- és Tolnai-dombság



A tájegység a Külső-Somogy, Belső-Somogy, Zselic, Völgyseg és Hegyhát területét foglalja magába.

Határai: Balaton déli partja - Sió - Szekszárd - 6-os út - Bonyhád - vasútvonál - Dombóvár - vasútvonál - Szentlőrinc - 6-os út - Barcs - jugoszláv határ - Mura-keresztur - vasútvonál - Balatonszentgyörgy.



10-01

Egyetemi és Főiskolai Tájékozódási Bajnokság
1966

/Siófok - Nyim/

20 km²

1:25 000

5 m

1966

Vá Siófok

Aut Nyim, a térkép ÉK-i sarkától 2,5 km

VK Nyim, iskola, a térkép ÉK-i sarkától 2500 m, torvajai iskola, a térkép DNY-i végénél és Lulla, iskola, a térkép Ny-i szélénél

Sz Siófok, Sió ut 2.sz. alatti turista-szálló, 60 fh. és Sió ut 28. turista-szálló, 84 fh.

Eg 16

TOLNA

/Kisszékely - Nagyszékely/



10-02

20 km ²	1:25 000	5 m	1968
--------------------	----------	-----	------

H Ránky E.

Aut Kisszékely, a térkép DK-i oldalán,
középen

VK Kisszékely, iskola, a térkép DK-i
szélétől 1000 m-re

Sz Dunaföldvár, 28 fh. 45 km

Eg 7

ZSELIC I.

/Kaposvár - Cserénfa/



10-03

20 km ²	1:25 000	5 m	1968
--------------------	----------	-----	------

H Bátky L., Halász M., Valtinyi L.

Vá Kaposvár

Aut Cserénfa, a térkép K-i szélétől 1500 m

VK Cserénfai iskola

Sz Kaposvár, Béke Szálló, 40 fh.
Kapos Szálló, 188 fh.

Eg 16

10-04

SOMOGY 2 /Zamárdi/

18 km²

1:20 000

5 m

1971
/1971.VIII./

- H Hunyadvári L., Lux I., Sikhegyi F.
 Vá Zamárdi, a térkép É-i szélétől 1400 m-re
 VK Zamárdi iskola, a térkép É-i szélétől
 1200 m-re, Köröshegyi iskola, a térkép
 Ny-i szélétől 1600 m, balatonendréd
 iskola, a térkép K-i szélétől 1900 m
 Sz Zamárdi Tourist Hotel, 120 fh.
 Siófok, Sió ut 2. és 28.sz. alatti
 turistaszálló, 60, ill. 84 fh.
 Eg 16

10-05

IMSÓS ERDŐ

/Paks/

3 km²

1:20 000

1 m

1974
/1973.X./

- H Göbölcs I.
 Vá Paks, a térkép DNy-i szélénél
 VK Paks, általános iskola
 Sz Kalocsa
 Eg 7

VÁRFALVA

/Kaposvár - Újvárfalva/

10-06

14 km²

1:20 000

2 m

1974
/1974.III./

H Csupor M., Bogdány M., Frigyesi V.
Vá Kaposvár
A ut Újvárfalva
VK Újvárfalva általános iskola /kicsi/
Kaposvár, a térképtől 21 km
Sz Kaposvár, Kapos Szálló, 188 fh.
Béke Szálló, 40 fh.
Eg 16

11

Mecsek és környéke



A tájegység magába foglalja a Mecsek, Sárköz, Geresdi-dombság, Baranyai-dombság, Villányi-hegység és az Ormánság területét.

Határai: Szekszárd - Sió - Duna - jugoszláv határ - Barcs - 6-os út - Szentlőrinc - vasútvonál - Dombóvár - vasútvonál - Bonyhád - 6-os út - Szekszárd.

11-01

MECSEK 1

/Pécsvárád - Óbánya - Kisújványa/

14 km²

1:25 000

5 m

1968
/1967.V./

H . Ijjász I., Mesterházi I., Mészáros M.

Aut Pécsvárád, a térkép DK-i szélétől
1800 mVK A pécsváradi turistaház, a térkép DK-i
szélétől 1300 mSz A pécsváradi turistaház, 58 fh.
óbányai turistaház, 34 fh.

Eg 12

MECSEK 2

/Magyaregregy - Máza - Szászvár/

11-02

20 km²

1:25 000

5 m

1968

H Valtinyi L., Vasvári V., Vekerdy A.

Aut Magyaregregy, a térkép Ny-i szélénél,
vagy Szászvár, a térkép É-i szélénél

VK Magyaregregyi iskola, vagy turistaház,
a térkép ÉNy-i szélétől 1000 m-re,
vagy szászvári iskola, a térkép É-i
szélétől 1700 m-re, vagy mázai új bá-
nyatelep, a térkép ÉK-i sarkában

Sz Magyaregregyi turistaház, 70 fh.

Eg 12

MECSEK 3

/Ófalu - Erdősmecke/

11-03

20 km²

1:25 000

5 m

1969

Aut Erdősmecke

VK Erdősmeckei iskola

Sz Pécsváradi turistaszállás, 58 fh.,
13 km

Eg 12

11-04

VILLÁNYI HEGYSÉG 1 /Siklós É/

18 km²

1:20 000

5 m

1971
/1971.V./

H Biró S.

Vá Máriagyüd, a térkép D-i szélénél
Kistótfalu, a térkép ÉK-i sarkánálVK Máriagyüdi iskola, vagy a kistótfalusi
iskola, a térkép ÉK-i részétől 1800 m

Sz A siklósi turistaszálló, 151 fh.

Eg 12

11-05

MECSEK 4

/Pécs - Misina - Tubes/

18 km²

1:20 000

5 m

1972
/1972.IV/

H Ahác L., dr. Tihanyi L.

Vá Pécs

VK Pécs, Dömörkapu Turistaház, a térkép
DK-i részén, fehérkúti turistaház, a
térképen, pécsi Hotel Tourist, vagy
erdei campingSz Dömörkapui turistaház 94 fh., a térképen;
Pécs, Hotel Tourist 120 fh., Nevelők
Háza, 45 fh. vagy camping, 100 fh. fa-
házakban

Eg 12



Bakony

2

A tájegység az Északi- és Déli Bakony területét foglalja magába.

Határai: Sümeg - Gyepükaján - Devecser - Noszlop - Pápakovácsi - Pápa - Ugod - Gic - Kisbér - 81-es út - Székesfehérvár - Várpalota - Berhida - Vilonya - Veszprém - Nagyvázsony - Pula - Monostorapáti - Tapolca - Sümeg.

BAKONY 2

/Csatka - Réde - Ácsteszér/

12-01

20 km²

1:25 000

5 m

1969

H Almás K., Bátky L., Szarka E.

Aut Réde, a térkép ÉNy-i szélétől 1200 m
Ácsteszér, a térkép K-i szélénél

VK Rédei iskola, a térkép szélétől 1200 m,
ácsteszéri iskola, a térkép K-i szélétől 500 m

Sz Gézaházi turistaház, 50 fh., 10 km

Eg 20

12-02

BAKONY 3

/Vinye - Porva/

20 km²

1:25 000

5 m

1970
/1970.VI./

- H Almás K., Fábry P., Maác B., Schell A., Szarka E.
- Vá Porvacsesznek, a térkép K-i szélénél, vagy Vinye, a térkép K-i szélénél
- VK Vinye-Sándormajor, a térkép szélénél, Bakonyszentlászló, turistaház, a térkép É-i szélén
- Sz Győr, Turistaszálló, 240 fh. vagy gézházi turistaház, 50 fh. vagy zirci munkásszálló, 50 fh. vagy Vinye-Sándormajor erdészház, 16 fh.
- Eg 1

12-03

BAKONY 4 /Márkó D./

20 km²

1:20 000

5 m

1971
/1971.V./

- H Hornák Z.
- Vá Márkó, a térkép É-i szélétől 1500 m-re
- VK Márkó, iskola, a térkép É-i szélétől 1200 m
- Sz Veszprém, diák és turistaszálló, 480 fh. vagy erdei motel, 110 fh. faházakban
- Eg 1

CSINGERVÖLGY

/Ajka/

/Bakony/

12-04

15 km²

1:20 000

5 m

1972
/1972.VI./

H Arató J., Fábry P., Schell A., Szarka E.
Rajzolta: Arató J.

Vá Ajka, a térkép É-i szélén

VK Bányatelepi munkásszállás, a térképÉ-i szélénél

Sz Ajka, munkásszállás, 100 fh.

Eg 1

SÁRCSI-KÜT

/Ajka/

/Bakony/

12-05

12 km²

1:20 000

5 m

1972
/1972/

H Arató J., Szily J., Takács T.
Rajzolta: Arató J.

Vá Ajka

Aut Padragkút

VK Ajkai munkásszállás, a térkép É-i szélétől 4,5 km-re, vagy padragkúti iskola, a térkép Ny-i szélénél

Sz Ajkai munkásszálló, 100 fh.

Eg 1

12-06

GAJA - SZURDOK /Bakony/

/Bodajk - Balinka/

16 km²

1:20 000

2,5 m

1972
/1972.VII./

- H Hajdú K., Medne G., Szoboszlai I.,
rajzolta: Takács I.
- Vá Bodajk, a térkép É-i szélétől 1500 m
Aut Balinka, a térkép ÉNy-i szélénél
- VK Balinka, iskola, a térkép É-i szélénél
Bodajk, iskola, a térkép É-i szélétől
1500 m
- Sz Bodajk, turistaház, 80 fh.
- Eg 13

12-07

MÁNCHÉGY

/Döbrönte/

16 km²

1:20 000

5 m

1973
/1973/

- H Gáti L., Hornák Z., rajzolta: Deseő L.
- Vá Pápa 13 km
- Aut Döbrönte, a térkép É-i szélétől 1 km
- VK Turistaház, a térkép É-i szélénél
- Sz Döbrönte Turistaház, 52 fh.
- Eg 1

CSALÁNYOS VÖLGY

/Ajka - Herend/

12-08

16 km²

1:20 000

5 m

1974

H Hornák Z., Hunyadi J., Pataki Zs.,
Deseő L.

Vá Ajka, Városlőd mh., Városlőd-Kislőd

VK Ajka - Gizella major, a térkép DNy-i
szélén, Városlőd - Úttörő tábor, a
térkép É-i sarkában

Sz Ajka, munkásszálló, 100 fh.
Városlőd, Úttörő tábor

Eg 1

13

Balaton-felvidék és Keszthelyi-hegység



A tájegység magába foglalja a Keszthelyi hegység, a Tapolcai-medence, Balaton-felvidék és a Balaton területét.

Határai: Batyk - Sümeg - Tapolca - Monostorapáti - Pula - Nagyvázsony - Veszprém - Vilonya - Berhida - Lepsény - Siófok - Balatonszentgyörgy - Sármellék - vasút-vonal - Zalaapáti - Zala - Batyk.

13-01

BALATON 1

/Gyenesdiás - Vonyarcvashegy/

20 km²

1:25 000

5 m

1969

- H Hornák Z., Kovács Gy., Ozibók I.
- Vá Gyenesdiás, a térkép DNy-i sarkától 2200 m, Vonyarcvashegy, a térkép D-i szélétől 3500 m
- VK Vonyarcvashegy, camping, a térkép szélétől 3600 m, Gyenesdiás, iskola, a térkép DNy-i szélétől 2000 m
- Sz Vonyarcvashegyi camping, 114 fh., faházakban
- Eg 1

BALATONFELVIDÉK 2 /Balatonfüred/

13-02

20 km²

1:20 000

5 m

1971

H Bátky L., Horváth L., Koronczai L.,
Kriza T., Tegzes L.

Vá Balatonfüred, a térkép D-i szélétől
1200 m

VK Balatonfüred, iskola, a térkép D-i
szélétől 1000 m

Sz Balatonfüred, camping, faházak, turis-
taszálló, 52 fh.

Eg 1

BALATONFELVIDÉK 3/1 /Alsóörs/

13-03

6 km²

1:20 000

5 m

1972

H Szarka E.

Vá Alsóörs, a térkép D-i szélétől 2 km

Aut Alsóörs

VK Alsóörsi általános iskola, a térkép
D-i szélétől 500 m

Sz Balatonalmádi Turistaház, 106 fh.

Eg 1

13-04

BALATONFELVIDÉK 3/2 /Csopak/

12 km²

1:20 000

5 m

1972

H Szőnyi L., Fábry P.

Vá Alsóörs 3 km

Aut Lovas, a térkép K-i szélétől 800 m
Csopak, a térkép K-i szélétől 1000 mVK Lovas, általános iskola és kultúrház, a
térkép K-i szélétől 600 m, Felsőörs,
általános iskola, a térkép É-i oldalán,
Csopak, általános iskola, a térkép DNy-i
szélétől 1500 m

Sz Balatonalmádi Turistaház, 106 fh.

Eg 1



Vértess

4

A tájegység magába foglalja a Vértess-hegység és zámolyi-medence területét.

Határai: Kisbér - Dad - Környe - Tatabánya
- Bicske - Vértessacsa - Lovasberény -
Székesfehérvár - 81-es út - Kisbér.

KÁPOLNAPUSZTA ÉK
KÖHÁNYÁSPUSZTA DNY

VÉRTESS HG

14-01

20 km²

1:25 000

10 m

1966
/1966.VIII./

H Schönviszky Gy., Schönviszky L.,
Skerletz I.

Aut Kőhányáspuszta, a térkép ÉK-i szélén

VK Kőhányáspusztai Turistaház, a térkép ÉK-i
szélénél, Kápolnapusztai Turistaház, a
térkép DNY-i szélénél

Sz Kőhányáspusztai turistaház, 40 fh.,
Kápolnapusztai turistaház, 30 fh.

Eg 20

14-02

Május 1 Tájékoztató Futóverseny 1967

/Oroszlány/

18 km²

1:25 000

5 m

1967

H VM Egyetértés szakosztály
 Vá Oroszlány, a térkép ÉNy-i szélétől 2 km
 VK Oroszlány 16. akna, a térkép É-i szélétől
 2 km
 Sz Oroszlányi munkásszállás vagy Gesztes
 Vár Turistaház, 96 fh.
 Eg 20

14-03

ÉSZAK - VÉRTES

V. Nemzetközi Vasutas
Kupa és Csik J.ev.1968

/Tatabánya - Újtelep/

20 km²

1:25 000

5 m

1968

H Dr. Vizkelety L., Nyitrai Gy., Tarjáni T.
 Vá Tatabánya felső
 VK Tatabánya-Újtelep, a térkép ÉK-i sarká-
 ban, a Magyar Acélárúgyár rugógyárának
 kultúrterme
 Sz Tatabányán és Tatán campingben
 Eg 20

VÉRTES VÁRGESZTES

14-04

20 km²

1:25 000

5 m

1969

Adatai egyeznek a 14-09 adataival.

VÉRTES 7

XVI. Nk. November 7 tájékoztató futóverseny 1969

/Nagycsákány/

14-05

20 km²

1:25 000

10 m

1969
/1969.IX./

Adatai egyeznek a 14-11 adataival.

ÉSZAK VÉRTES

Vasas Kupa

/Tatabánya - Újtelep/

14-06

20 km²

1:25 000

5 m

1970

Adatai egyeznek a 14-03 adataival.

14-07

VÉRTES 1

XVII. Nk. November 7. tájé-
kozási futóverseny 1970

/Mór/

19 km²

1:25 000

5 m

1970
/1970.VIII.-IX/

H Balogh T., Bozán Gy., Fehér M., Jelinek I., Orsi A., Papp Gy., Schönviszky Gy.,
rajzolta: Schönviszky Gy.

Vá Mór, a térkép DNy-i sarkától 1500 m-re

VK Móri turistaház, móri iskola, a térkép DNy-i sarkától 1300 m-re

Sz Móri turistaház, 68 fh., vagy székesfehérvári építőipari munkásszállás,
József A. út, 200 fh.

Eg 20

14-08

VÉRTES 9

/Csákberény - Kápolnapusztá/

20 km²

1:25 000

5 m

1970
/1970.VI./

H Halász M., Imrényi B., Józsa S.,
Valtinyi L., Vasvári V.

Aut Csákberény, a térkép D-i szélének közepén,
vagy Gánt, a térkép K-i szélétől
2 km

VK Csákberényi iskola, vagy kápolnapusztai
turistaszállás, a térkép É-i szögletében

Sz Kápolnapusztai turistaház, 30 fh. a térképen,
vagy kőhányáspusztai turistaház,
40 fh., 8 km

Eg 20

VÉRTES 5

/Várgesztes/

14-09

20 km ²	1:25 000	5 m	1969
--------------------	----------	-----	------

H Csupor M., Komár B., Lovas K., Soós Gy.

Aut Várgesztes, a térkép É-i szélén,
Vérteskozma, a térkép D-i szélén

VK Gesztesi vár, a térképen, vérteskozmai
iskola, a térképen

Sz Turistaszálló a gesztesi várban, 96 fh.

Eg 20

VÉRTES 5/1 /Gesztesvár/

14-10

10 km ²	1:20 000	5 m	1971
--------------------	----------	-----	------

H Győző M., Halász M., Imrényi B.,
Józsa S., Rédl G.

A többi adat egyezik a 14-09 ada-
taival

14-11

VÉRTES 7/1 /Nagycsákány/

16 km²

1:20 000

5 m

1971
/1971.V./

H Bársony A., Deseő L., Láng Cs., Lux I.
 Vá Szár, a térkép K-i szélétől 1500 m, vagy Szár alsó, a térkép D-i szélétől 3 km
 VK Csákánypuszta, a térképen vagy Szár községi iskola, a térkép szélétől 2,5 km
 Sz Budapest, ill. Tata
 Eg 20

14-12

VÉRTES 4 /Kőhányás puszta/

20 km²

1:20 000

5 m

1971
/1971.V./

H Dávid L., Fábry P., Maác B., Schell A., Szarka E.
 Aut Kőhányáspuszta, a térkép K-i szélénél
 VK Kőhányáspusztai turistaház
 Sz Kőhányáspusztai turistaház, 40 fh.
 Eg 20

VÉRTES 11 /Kotló hegy/ XIX. Nov. 7. táj. futó vers. 1971.)

/Csákvár/

14-13

20 km ²	1:20 000	5 m	1971 /1971.VIII.-IX./
--------------------	----------	-----	--------------------------

H Balogh T., Bozán Gy., Fehér M.,
Jelinek I., Schönviszky Gy.,
Schönviszky D.

Aut A térkép DNY-i végétől 1500 m-re,
Csákvár

VK A csákvári gépállomás kultúrterme, a
térkép DNY-i sarkától 1300 m-re, vagy
a kőhányáspusztai turistaház, a tér-
kép ENY-i sarkától 2000 m-re

Sz Kőhányáspusztai turistaház, 40 fh., vagy
székesfehérfári építők munkás-szállás,
József A. ut, 200 fh.

Eg 20

VÉRTES 3 /Fekete ér/
/Oroszlány/

14-14

15 km ²	1:20 000	2,5 m	1971 /1971.V./
--------------------	----------	-------	-------------------

H Csupor M., Frigyesi V., Lovas K.,
Vértés Gy.

Vá Oroszlány, a térkép É-i szélétől 2,5 km

Aut Kőhányáspusztai turistaház, a térkép D-i szélétől
5 km

VK Oroszlány 16-os akna, a térkép É-i
szélétől 2500 m

Sz Kőhányáspusztai turistaház, 40 fh.

Eg 20

14-15

VÉRTES 7/2 /Szálláskút/ /Szár/

16 km²

1:20 000

5 m

1971
/1971.V./

H Bársony A., Deseő L., Láng Cs., Lux I.
 Vá Szár megálló, a térkép szélétől 1800 m
 VK Szár, iskola, a térkép szélétől 1500 m
 Sz Budapest
 Eg 20

14-16

NAGYCSÁKÁNY Eötvös Lóránd ev. 1974

12 km²

1:20 000

5 m

1974
/1974.V./

H Bojárshzki D., Hegedüs Á., Láng Cs.,
 Lux I., Sikhegyi F., Skerletz I.
 A többi adat egyezik a 14.11- el



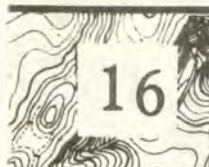
Velencei-hegység és környéke

15

A tájegység magába foglalja a Velencei-hegység, a Velencei-tó és az ezektől ÉK-re elterülő dombvidéket.

Határai: Székesfehérvár - Lovasberény - Vértesacsa - Bicske - Biatorbágy - Sósút - Erd határa - 70-es út - Székesfehérvár.

A tájegység területén tájékozási futó térkép még nem jelent meg.

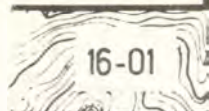


16

Gerecse

A tájegység magába foglalja a Gerecse-hegység és a Zsámbéki-medence nyugati területét.

Határai: Dunaalmás - Duna - Tát - 10-es út - Piliscsaba - Tinnye - Zsámbék - Herceghalom - 1-es út - Dunaalmás.

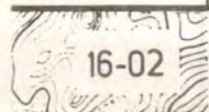


16-01

III. Nk. Vasutas Kupa és Csik J. ev. a
BP. MÁV. rendezésében 1966
/Tornyópuszta/

20 km ²	1:25 000	5 m	1966
--------------------	----------	-----	------

Adatai egyeznek a 16-04 adataival.



16-02

Országos Egyetemi és Főiskolai Bajnokság 1967
Váltóbajnokság
/Vértestolna/

20 km ²	1:25 000	5 m	1967
--------------------	----------	-----	------

Aut Vértestolna, a térkép É-i sarkában
VK Vértestolnai iskola, a térképen
Sz Tata camping, 28 fh. ill. tatai Kristály
Szálló, 52 fh., és Malom Szálló 76 fh.
Eg 20

Országos Egyetemi és Főiskolai Bajnokság 1967
Egyéni és csapatbajnokság
/Vértesszöllős/

16-03

19 km ²	1:25 000	5 m	1967
--------------------	----------	-----	------

Vá Vértesszöllős, a térkép DNy-i szélétől
1300 m
VK Vértesszöllős, iskola, a térkép DNy-i
szélétől 800 m-re
Sz Tata, camping, 4 km Tata Kristály
Szálló, 52 fh., Malom Szálló 5 km
Eg 20

SEMMELWEIS KUPA 1969. X.12.
/Tornyópuszta/

16-04

20 km ²	1:25 000	5 m	1969 /1969.VIII./
--------------------	----------	-----	----------------------

Vá Tatabánya-felső
Aut Tornyópuszta, a térkép Ny-i szélénél
VK Tornyópusztai állami gazdaság, a tér-
kép Ny-i szélénél közepen
Sz Tata, camping, 28 fh., illetve Tata
Kristály Szálló, 52 fh. és Malom
Szálló, 76 fh.
Eg 20

16-05

GERECSE 1

/Vértesszőllős/

20 km²

1:25 000

5 m

1970

H Hunyadi J., Gyarmathy K.

Egyéb adatokat lásd a 16-03-nál.

16-06

PESKÖ /Gerecse/ X. Nk. Vasutas Kupa és
Csik J. táj.futó verseny.
/Koldusszállás/18 km²

1:20 000

5 m

1973
/1972.XII./H Emhó L., Kontra Gy., Galló S., Laczkó T.,
Tarjáni T., Nyitrai Gy., Gombkötő P.,
Vajda G., rajzolta: Vajda G.

Vá Tatabánya felső

VK Koldusszállás, a térképen, vagy Tatabánya,
iskola, a térképtől 3 km

Sz Tatabánya, vagy Tata Malom Szálló, 76 fh.

Eg 20

ZUPPA

/Szár/

16-07

11 km²

1: 20 000

5 m

1973
/1973.IV./

H Bozán Gy.

Vá Szár, a térkép É-i szélétől 500 m-re

VK Nagynémetegyház-pusztai iskola, a
térképen, vagy Szár-újtelepi iskola,
700 m

Sz Budapesten vagy Tatabányán

Eg 20

ÓBAROK

16-08

4,5 km²

1:20 000

5 m

1974
/1973.IV./

H Szarvas A., rajzolta: Szarvas A-né

Aut Óbarok

Vá Bicske, a térképtől 6 km

VK Óbarok általános iskola, a térkép D-i
szélétől 1500 m

Sz Budapesten

Eg 20

16-09

SOMLYÓVÁR /Gerecse/ /Tornyópuszta/

20 km²

1:20 000

5 m

1974

H Bozán Gy., Gyurkó L., Schönviszky Gy.,
rajzolta: Bozán Gy.

Vá Tatabánya felső, a térképtől 6 km

Aut Tornyópuszta, a térkép Ny-i széle mellett,
Tarján, a térkép É-i szélétől 1 km, Csor-
dakuti bányatelep, a térkép D-i szélén

VK Tornyópuszta, állami gazdaság, Tarján, ál-
talános iskola

Sz Baglyas turistaház, 27 fh.a térképen,
Tatabánya alsó, MÁV munkásszálloda

Eg 20



Budai-hegység

17

A tájegység magába foglalja a Budai-hegység, Zsámbéki-medence keleti része, a Tétényi-fennsík, és a Budai-dombvidék területét.

Határai: Piliscsaba - 10-es út - Budapest - Duna - 70-es út - Érd - Sóskút - Herceghalom - Zsámbék - Tinnye - Piliscsaba.

BUDAPESTI EDZŐPÁLYA

/Hárshegy - Jánoshegy - Máriamak - Csillebérc/

17-01

20 km²

1:25 000

10 m

1965

Adatai egyeznek a 17-II adataival

HÁRSHEGY A3

17-02

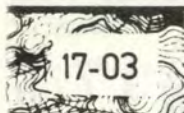
3 km²

1:25 000

10 m

1965

Vá Budapest, megközelíthető az 56-os villamossal, végállomása a térkép ÉK-i sarkában
VK Balázs vendéglő, az Úttörő vasút végállomása, a térkép ÉK-i sarkában
Sz Budapesten Eg 15



17-03

CSÚCSHEGY A6

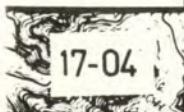
4 km²

1:25 000

10 m

1965

Adatai megegyeznek a budapesti edzőpálya
II. É-i részének adataival. /17-09/



17-04

MÁRIA MAKK A4

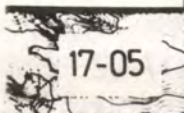
4 km²

1:25 000

10 m

1965

Adatok, mint a /17-10/-nél



17-05

VADASKERT

4 km²

1:25 000

10 m

1965

Adatai a budapesti edzőpálya D-i részének
adataival megegyeznek. /17-10/

CSILLEBÉRC A1



17-06

5 km²

1:25 000

10 m

1965

Adatai egyeznek a 17-14 adataival

IHAROS

/Biatorbágy/



17-07

11 km²

1:25 000

10 m

1967

H Skerletz I.

A többi adat egyezik a 17-12 adataival.

17-08

PILIS 8

/Zsiroshegy - Nagyszénás/

16 km²

1:25 000

5 m

1968

H Balogh T., Schluth P.

Aut Nagykovácsi, Bp. Hűvösvölgyből 63-as autóbusz, a térkép DNy-i sarkától 600 m-re

VK Zsiroshegyi turistaház, a térképen

Sz Zsiroshegyi turistaház, 67 fh.

Eg 19

17-09

BUDAPESTI EDZŐPÁLYA II.

Hármashatárhegy-Csúcshegy-Kálváriahegy-Remeteh

18 km²

1:25 000

5 m

1970

H Bozán Gy.

Vá Budapest, megközelíthető a DNy-i rész 56-os autóbusz és villamos. A DK-i rész a 65-ös autóbusszal, az E-i rész a 18-as-sal, az ÉNy-i rész a 63-as autóbusszal.

VK A Zsiroshegyi Turistaház, a térkép Ny-i végénél, Csúcshegyi Turistaház, középen a térkép E-i szélén. Pálvölgyi Turistaház, a térkép DK-i sarkánál Cseppkő utcai iskola a térkép déli végénél, valamint a volt Balázs vendéglő.

Sz Budapesten

Eg 15

BUDAPEST 1

/Hárshegy - Jánoshegy - Máriamakk - Csillebérc/

17-10

20 km ²	1:25 000	5 m	1970
--------------------	----------	-----	------

H Lux I.

Vá Budapest, megközelíthető 21-es autóbusz, 56, 58-as villamos

VK Szabadsághegyi Síház, KFKI sporttelep, Frankhegyi Turistaház
Máriamarki Turistaház, valamennyi a térképen

Sz Budapesten

Eg 15

BUDAPEST 3/3 /Remetehegy/ XIX; Nov. 7. 1971

17-11

10 km ²	1:20 000	5 m	1971 /1971.IX./
--------------------	----------	-----	--------------------

H Bozán Gy., Schönviszky Gy.,
Schönviszky L., Sötér J., Tarjáni T.

Aut Nagykovácsi, 63-as autóbusz a Hűvösvölgyből

VK Zsiroshegyi Turistaház, a térkép ÉNy-i sarkában, vagy a remetekertvárosi iskola, a térkép K-i szélénél

Sz Zsiroshegyi Turistaház, 76 fh.

Eg 19

17-12

IHAROS

/Biatorbágy/

10 km²

1:20 000

5 m

1972
/1972.V./

H Deseő L.

Vá Biatorbágy, a térkép É-i szélétől 1500 m

VK Torbágyi iskola, a térkép ÉNy-i sarkától
1200 m, vagy Sporttelep, a térképen

Sz Budapesten

Eg 19

17-13

BUDAPEST 1/A Kakukk-hegy

3 km²

1:10 000

2,5 m

1972

H Lux I.

Vá Budapest, 21-es és 90-es autóbusz

VK KFKI Sporttelep, 90-es autóbusz végállomásánál

Sz Budapesten

Eg 15

CSILLEBÉRC

17-14

6 km²

1:10 000

2,5 m

1972
/1972.III./

H Koronczay L.
 Vá Budapest
 VK Szabadsághegyi Síház, 90-es autóbussz-
 megállónál, KFKI Sporttelep, 90-es autó-
 busz végállomásánál
 Sz Budapesten
 Eg 15

KUTYAHEGY - KISSZÉNÁS

/Nagykovácsi/

17-15

10 km²

1:20 000

5 m

1972
/1972.III.-IV./

H Bátky L. Imrényi B.
 Aut Nagykovácsi, a Hivősvölgyből a 63-as
 autóbusszal, a térkép DK-i sarkától 800m
 VK Nagykovácsi, új iskola, a térkép D-i
 részétől 1100 m-re
 Sz Zsiroshegyi Turistaház, 76 fh.
 Eg 19

17-16

NAGYSZÉNÁS

/Nagykovácsi/

5 km²

1:20 000

5 m

1972
/1972.VI./

H Skerletz I.

Aut Nagykovácsi, Bp.Hüvösvölgyből 63-as autóbusz, a térkép DK-i sarkától 600 m-re

VK Zsiroshegyi Turistaház, a térkép K-i szélétől 600 m-re, Nagyszénási Turistaház, a térképen, Nagykovácsi új iskola, a térkép D-i szélétől 1000 m-re

Sz Az előbb említett két turistaház

Eg 19

17-17

JÁNOSHEGY

55 km²

1:20 000

5 m

1972
/1972.IX./

H és rajzolta: Sikhegyi F.

Egyéb adatai egyeznek a 17.10-el

CSILLEBÉRC

17-18

6 km²

1:10 000

2,5 m

1973
/1973.VI./

H és rajzolta Kovács G. és Sikhegyi F.
A többi adat egyezik a 17-14 adataival.

HÁRSHEGY

17-19

1,5 km²

1: 10 000

2,5 m

1974
/1972-73/

H és rajzolta Lux I.

A többi adatai egyeznek a 17-02 adataival.

HÁRMASHATÁRHEGY

17-20

8 km²

1:20 000

5. m

1974
/1973/

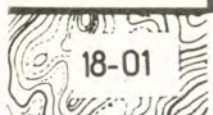
H Balogh T., Sötér M., Kempelen M., erdélyi
T., Hegedűs Ágnes., Krolóp F.
rajzolta Schmidmeister I.

A többi adata egyezik a 17-09 adataival

	Pilis	
--	--------------	---

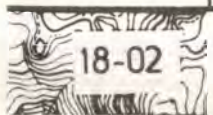
A tájegység magába foglalja a Pilis, Visegrádi-hegység és a Szentendrei-sziget területét.

Határai: Tát - Duna - Bp - 10-es ut - Tát.

	Egyetemi és Főiskolai táj. futó bajnokság /Lajosforrás/		
--	--	--	--

16 km ²	1:25 000	10 m	1965
--------------------	----------	------	------

H Skerletz I. Többi adat 18-16-nál.

	ZAJNÁTH-HEGYEK Piliscsaba		
---	----------------------------------	--	--

10 km ²	1:25 000	10 m	1965 /1965.VIII./
--------------------	----------	------	----------------------

H Skerletz I.
Adatok a 18-17-nél

HOSSZÚ - HEGY Csobánka-Pilisszentkereszt

18-03



15 km ²	1:25 000	10 m	1965 /1965.VI./
--------------------	----------	------	--------------------

H Bozán Gy.
 Aut Csobánka, a térkép DK-i szélétől 1800 m
 Pilisszentkereszt, a térk. ÉNy-i sz. 600 m
 VK Csobánkai iskola, térkép DK-i szélétől
 1500 m, pilisszentkereszt-i iskola, a
 térkép ÉNy-i szélétől 600 m-re
 Sz Csikóváráljai menedékház, Csobánkától
 2 km-re
 Eg 15

NAGY KOPASZ Piliscsév - Piliscsaba

18-04



12 km ²	1:25 000	10 m	1966 /1966.VII./
--------------------	----------	------	---------------------

H Bozán Gy.
 Adatok a 18-17-nél

18-05

ÉSZAK-PILIS

/Visegrád - Gizella telep/

18 km²

1:25 000

5 m

1966

Aut Visegrád, vagy Gizellatelep, a térkép
É-i szélénél

VK Visegrád, turistaszállás, Széchenyi út 7.
Fő u. 3. vagy Salamon tornya út 5.

Sz A Széchenyi úti 92 fh.
Fő utcai 26 fh.
Salamon torony úti 50 fh.
Nagyvillámi Turistaház 34 fh.

Eg 15

18-06

DOBOGÓKŐ

10 km²

1:25 000

10 m

1966
/1966.II./

H BEAC ifik

Adatok 18.11-nél /részben/

MARÓT

Pilisszentlélek

18-07

12 km²

1:25 000

10 m

1967
/1967.III./

H Bozán Gy.

A ut Pilismarót, a térkép ÉK-i sarkától
3 km, vagy Pilisszentlélek, a térkép
DK-i sarkától 500 mVK Pilisszentléleki iskola, a térkép DK-i
szélétől 400 m, vagy Pilismaróti isko-
la, a térkép ÉK-i szélétől 3200 m

Sz Dobokókői Turistaház, 88 fh.

Eg 15

PILIS 3-4

/Nagykopasz - Zajnáth/

18-08

20 km²

1:25 000

5 m

1968

Adatok 18 - 17-nél

18-09

HOSSZÚ-HEGY Pilisszentkereszt-Csobánka

15 km²

1:25 000

10 m

1968
/1968.II./

Adatai egyeznek a 18-03 adataival.

18-10

PILIS 9

/Nagykevély/

16 km²

1:25 000

5 m

1968

H Balogh T., Schönviszky Gy.

Aut Pilisborosjenő, a térkép DK-i benyulásában, vagy a 18-as autóbusz végállomás, borosjenői téglagyár

VK Pilisborosjenői iskola, a térkép közepén, Stromfeld A. turistaház, a térképen, pilisborosjenői téglagyár, a térkép D-i szélénél

Sz Budapest rómaiparti camping, 78 fh. faházakban, vagy Stromfeld turistaház, 33 fh

Eg 15

PILIS 7 VI. Nk. Vasutas Kupa és Csik J.
emlék verseny - 1969

/Pilisszentkereszt - Dobogókő/

18-11

20 km ²	1:25 000	5 m	1969
<p>H Laczkó T.</p> <p>Aut Pilisszentkereszt, Kiskovácsi puszta, Dobogókő Turistaház</p> <p>VK Pilisszentkereszt-i iskola, a térkép DNy-i szélétől 300 m, Kiskovácsi puszta, a tér- kép D-i végén, dobogókői turistaház, a térkép É-i végén</p> <p>Sz Dobogókői Turistaház 88 fh. Csikóvárалjai Turistaház 31 fh.</p> <p>Eg 15</p>			

PILIS 9/1 /Kövesbérc/

/Pilisborosjenő/

18-12

6 km ²	1:25 000	5 m	1969
<p>Aut A 18-as autóbussz végállomása, a térkép D-i szélénél</p> <p>VK Pilisborosjenői téglagyár, a térkép DNy-i sarkánál</p> <p>Sz Stromfeld A. turistaház, 33 fh. Római-parti camping, 78 fh.</p> <p>Eg 15</p>			

18-13

PILIS 10

/Pilisszentlászló/

16 km²

1:25 000

5 m

1970
/1970.V./

H Sótér J., Valtinyi L.

Aut Pilisszentlászló, a térkép Ny-i oldalának közepénél

VK Pilisszentlászló, iskola vagy vendéglő, az autóbusszállomás mellett

Sz Szentendre, Cseresnyés ut 1. sz. alatti turistaszállás, 63 fh. és a Pap-szigeti camping, 78 fh. faházakban, vagy a Ságvári menedékház, 106 fh., Szentendre, Dömörkapui turistaház, 20 fh.

Eg 15

18-14

PILIS 11

/Leányfalu - Vöröskő/

20 km²

1:20 000

5 m

1970
/1970.VII./

H Bojárskzi D., Hosszú A., Schluth P., Szónyi L., Varga L.

Aut Leányfalu, a térkép K-i szélétől 1,5 km-re, vagy Tahí, a térkép K-i felétől 2 km-re

VK Leányfalu, iskola, vagy camping, a térképtől 2 km-re

Sz Leányfalu, camping, 144 fh. faházakban, Szentendre turista szállás 63 fő, Cseresnyés ut 1.

Eg 15

PILIS 7 /Dobagókő/

18-15

18 km²

1:20 000

5 m

1971

H VM Egyetértés
Adatok 18.11-nél

PILIS 2/1
/Lajosforrás/

18-16

16 km²

1:20 000

5 m

1971

H Sótér J., rajzolta: Sótér J.
Aut Lajosforrás /Szentendréről/, a térkép
É-i sarkában
VK Lajosforrási turistaház vagy a csikó-
vávaljai turistaház, a térkép D-i szé-
lénél
Sz Lajosforrási turistaház, 106 fh.
Csikóvávaljai turistaház, 31 fh.
Eg 15

18-17

SZIRTESTETŐ ^ü /Pilis/ III.Nk.VVK-1973 /Piliscsaba/

20 km ²	1:20 000	5 m	1973 /1972.XII./
--------------------	----------	-----	---------------------

- H Bogdány M., Halász M., Redl G., Schell A., Szőnyi L., Varga L., Varga L.-né, Vekerdy A.
- Vá Piliscsaba alsó, 500 m a térkép DK-i szélétől, Piliscsaba, 1500 m a térkép D-i szélétől, Jászfalu, 500 m a térkép DNY-i szélétől
- VK Piliscsaba Sporttelep, a térkép D-i szélétől 1200 m-re, Jászfalu termelészövetkezeti turistaszállás, 500 m-re a térkép DNY-i szélétől
- Sz Jászfalu, "FMSZ" szállás, 100 fh.
- Eg 15

18-18

PILIS 2/2 /Holdvilágárok/

18 km ²	1:20 000	5 m	1972 /1972.I./
--------------------	----------	-----	-------------------

- H Sőtér J.
- Aut Nagykovácsi puszta, ill. Pilisszentkereszt. Mindkettő a térkép D-i szélénél, Lajosforrási turistaház, Szentendréről/
- VK Nagykovácsi puszta, a térkép D-i szélén, közepén, Lajosforrási turistaház, a térkép EK-i sarkában, csikóváraaljai turistaház, a térkép DK-i sarkában
- Sz Lajosforrási turistaház, 106 fh.
Csikóváraaljai turistaház, 31 fh.
- Eg 15

HAMVASKŐ

/Maróti hegyek/

18-19

20 km²

1:20 000

5 m

1972
/1972.V./

H Lux I., rajzolta: Sikhegyi F.
Adatok 18.07-nél

19

Börzsöny



Határai: Szob - csehszlovák határ -
Drégelypalánk - vasútvonal - Verőce - Duna
- Szob.

19-01

BÖRZSÖNY
/Nagyirtáspuszta/

20 km²

1:25 000

5 m

1966

H Dr.Vizkelety L., Rácz M., Bődör M.,
Nyitrai Gy, Laczkó T.

Vá Szob, a térképtől 5 km

Aut Márianosztra, a térkép D-i szélétől 400 m

VK Márianosztrai iskola, a térkép D-i szé-
létől 500 m, nagyirtáspusztai turistaház,
a térképen

Sz Nagyirtáspusztai turistaház, 58 fh.

Eg 8

BÖRZSÖNY 2

/Kóspallag - Királyrét - Szokolya/

19-02

20 km²

1:25 000

5 m

1969
/1969.V./

H Koroncay L., Peiker Gy.

Vá Szokolya vagy Királyrét, a térkép K-i szélénél

Aut Kóspallag, a térkép Ny-i oldalánál, kisinóci turistaház, a térkép Ny-i szélénél

VK Kisinóci turistaház, a térkép Ny-i végénél, királyréti erdészház, a térkép EK-i szélén

Sz Kisinóci turistaház, 105 fh.

Eg 8

BÖRZSÖNY 3 VII.Nk.Vasutas Kupa 1970

/Törökmező - Kismaros - Zebegény/

19-03

20 km²

1:25 000

5 m

1970

H Laczkó T

Aut Törökmező mh.

Vá Nagymaros 3 km, Kismaros 3 km,
Zebegény 4 km

VK Törökmezői turistaház, a térképen

Sz Törökmezői turistaház, 43 fh.

Eg 8

19-04

BÖRZSÖNY 4 /Irtáspuszta - Nagygalla/
IX.Nk.Vasutas Kupa 197220 km²

1:20 000

5 m

1972
/1971/H Laczkó T., Nyitrai Gy., Tarjáni T.,
Vajda G., dr. Vizkelety L.

Vá Szob 4 km

VK Szob, a térkép D-i szélétől 4 km,
Márianosztra, a térkép K-i szélétől 15 km
Nagyirtáspuszta, a térkép ÉK-i szélénél

Sz Nagyirtáspusztai turistaház, 58 fh.

Eg 8

19-05

TÖRÖKMEZŐ /Börzsöny/

9 km²

1:20 000

5 m

1974
/1973/H Bársony A., Papanek E., Pataki Zs.,
Rácz M., Szarvas A.

Egyéb adatai megegyeznek a 19.03-mal



Cserhát

20

Határai: Drégelypalánk - Ipoly - Ludány-
halászi - Karancsság - Zagyvapátfalva -
21-es út - Hatvan - Aszód - Vác - Verőce.

CSERHÁT IV. Nk. Vasutas Kupa 1967
/Penc/

20-01

20 km²

1:25 000

5 m

1967

Adatok a 20 - 05-nél

CSERHÁT II.

/Nagymezőpuszta - Alsótold - Felsőtold/

20-02

18 km²

1:25 000

5 m

1967

Aut Alsótold, a térkép DNy-i szélétől 1600m-re
VK Alsótold, iskola 1600 m-re DNy-ra, Kozárd,
iskola 1100 m D-re, Felsőtold iskola 1300
m ENy-ra, Nagymezői Turistaház 3 km D-re.
Sz Nagymezői Turistaház, 59 fh.
Eg 8

20-03

CSERHÁT III.

/Sámsonháza - Mátraverebély/

20 km ²	1:25 000	5 m	1968
--------------------	----------	-----	------

H A MAFC szakosztálya
 Vá Mátraverebély, a térkép DK-i szélétől 1800 m-re
 Aut Szentkút, a térkép közepén
 VK Mátraverebély iskola, a térkép DK-i szélétől 1700 m-re
 Sz Nagymezői turistaház, 59 fh. 17 km, vagy Salgótarján, cmping, 19 km
 Eg 8

20-04

CSERHÁT 4

/Ipolyszög - Balassagyarmat - Lokópuszta/

13 km ²	1:25 000	5 m	1968
--------------------	----------	-----	------

H Argay Gy., Balla S.
 Vá Balassagyarmat, a térkép ÉK-i szélétől 4 km
 Aut Csesztve, a térkép DK-i sarkától 1800 m
 VK Csesztvei iskola vagy kultúrház, a térkép DK-i sarkától 1800 m-re
 Sz Balassagyarmat, szálloda, 49 fh., vagy camping, faházak
 Eg 8

CSERHÁT 1

/Penc/



20-05

20 km²

1:25 000

5 m

1970
/1970.V./

H Csupor M., Józsa S., Hargittay M.,
Lovas K.

Aut Penc, a térkép ÉNy-i sarkában

VK Penc, általános iskola, a térkép ÉNy-i sz.

Sz Vác

Eg 8

CSERHÁT 6

/Romhány - Alsópetény/



20-06

20 km²

1:20 000

5 m

1971
/1971.II./

H Laczkó T., Nyitrai Gy., dr. Vizkelety L.,
Király L.

Aut Alsópetény

Vá Romhány, a térkép É-i szélétől 800 m

VK Romhány, Cserépkályhagyár sportt. és kul-
túrház, a térkép É-i szélétől 700 m

Sz Verőce, KISZ tábor

Eg 8



20-07

NASZÁLY

/Kosd - Szendehegy/

14 km²

1:20 000

5 m

1974
/1973.XII./H Laczkó T., Tarjáni T., Vajda G.,
dr. Vizkelety L., rajzolta: Vajda G.

Vá Vác, a térkép D-i szélétől 7 km

Aut Kosd, a térkép DK-i szélétől 2 km,
Szendehegy, a térkép Ny-i szélétől 2,0 km

VK Kosd, vagy Szendehegy ált. iskola

Sz Verőcei KISZ tábor

Eg 8





Gödöllői-Ceglédi- dombság



1

Határai: Vác - Galgamácsa - Aszód - Hatvan
- Zagyva - Jászberény - 31-es út - Nagy-
kátá - 311-es út - Cegléd - 4-es út -
Vecsés és Újpest között Budapest határa -
Váci Duna-ág - Vác.

MARGITA Erdőkertes - Blaha Lujza fürdő



21-01

10 km²

1:25 000

5 m

1966
/1966.IV./

Aut Gödöllő-Blaha Lujza fürdő, a térkép
D-i sarkában

Vá Erdőkertes, a térkép É-i végében

VK Blaha Lujza fürdő vagy Gödöllő iskola,
a térkép DK-i szélétől 5 km, vagy
Erdőkertes, iskola

Sz Budapest

Eg 6

21-02

ALFÖLD 2

/Erdőkertes - Blaha L. fürdő/

20 km²

1:25 000

5 m

1969

Adatok egyeznek a 21-01 adataival

21-03

KIRÁLYÚT

/Gödöllő - Isaszeg/

18 km²

1:20 000

2,5 m

1973
/1973.IV.-V./H B. Andersson, Friedrich V., K. Larson,
Láng Cs., Lux I., Sikhegyi F., rajzolta:
Sikhegyi F.

Vá Gödöllő

VK Gödöllő, A gráttudományi Egyetem, a tér-
képtől 6 km vagy Isaszeg, iskola

Sz Budapest

Eg 6



Mátra

22

A tájegység a Mátra és a Mátraalja területét foglalja magába.

Határai: Kisterenye - 23-as út - Pétervására - Sirok - Verpelét - Kápolna - Kál -vasútvonal - Hatvan - 21-es út - Kisterenye.

/név nélkül/

/Mátraszentimre/

22-01

20 km²

1:25 000

10 m

1966

H A BEAC szakosztálya

Aut Mátraszentimre, a térkép É-i szélétől 1700 m-re

VK Mátraszentimrei iskola, a térkép É-i szélétől 1600 m-re, vagy Vadvirág Turistaház, a térkép É-i szélétől 1800 m-re

Sz Mátraszentimrei Vadvirág Turistaház, 36 fh.

Eg 11

22-02

MÁTRA II.

/Nagybátony - Dorogháza/

20 km²

1:25 000

5 m

1968

Aut Dorogháza, a térkép K-i szelén

H Dávid L., Fábry P., Csernyi G.,
Thiering Gy.Vá Ngybátony, 1500 m-re a térkép Ny-i
szélétőlVK Nagybatony, iskola, a térkép Ny-i szé-
létől 1300 mSz Nagybatony, iskolai kollégium, vagy
Salgótarján, camping, 18 km

Eg 11

22-03

MÁTRA 3

/Mátrakeresztes-Fajzatpuszta/

20 km²

1:25 000

5 m

1970
/1970.IX./

H Deseő L., rajzolta: Deseő L.

Aut Mátrakeresztes

VK Mátrakeresztes-i iskola, a térkép szélé-
nél, Gyöngyösorosi bányatelep, a tér-
kép szélétől 1000 mSz Mátraszentimrei Vadvirág Turistaház,
36 fh., Ágasvári turistaház, 38 fh.

Eg 11

MÁTRA 5 Görgőbikk - Sóstó
/Mátrafüred - Mátraháza/

22-04

16 km²

1:20 000

5 m

1972
/1972.III./

H Bojárszky D., Fehér M., Láng Cs., rajzolta:
Sikhegyi F.

Aut Sástó, camping

VK Sástói camping

Sz Sástói camping, faházak, Gyöngyös, Mátra
Szálló, 122 fh.

Eg 11

23

Északi peremvidék



A tájegység magába foglalja a Karancs, a Medves, a Mátrántúli dombság /Ózd - Pétervásári-dombság/ a Kelet-Nógrádi-medence és a Borsodi-medence nyugati területét.

Határai: Ludányhalászi - csehszlovák határ - Bánréve - Ózd - Borsodnádásd - Pétervására - Nádújfalu - Kisterenye - Zagyvapatfalva - Karancsság - Ludányhalászi.

23-01

KARANCS

/Karancsalja/

12 km²

1:25 000

5 m

1968

Vá Salgótarján

Aut Karancsalja, a térkép Ny-i szélétől 2 km

VK Salgótarján, camping vagy a térkép ÉNy-i sarkában lévő Kulcsosház

Sz Salgótarján, camping és faház

Eg 8

CSERHÁT 5

Szolg. haszn.

/Nógrádszakál - Litke - Píliny/

23-02

18 km²

1:25 000

5 m

1969

H Hosszú A., Szónyi L., Vasvári V.,
Wekerdi A.

Vá Nógrádszakál

Aut Nógrádszakál, a térkép ÉNy-i sarkában,
Litke, a térkép ÉK-i szélétől 1300 mVK Nógrádszakáli iskola, a térképen
Litkei iskola, a térkép K-i szélétől
1200 m

Sz Balassagyarmat, szálloda, 58 fh.

Eg 8

Ó-BÜKK 2

/Gyepesvölgy/

/Járdánháza/

23-03

20 km²

1:20 000

5 m

1971
/1971.III./H Aradi I., Dobosi S., Mazura A.,
ifj. Mazura A.

Aut Járdánháza, a térkép szélétől 1 km-re

VK Járdánházi iskola

Sz Borsodnádasi munkásszálló, 30 fh.,
Ó-Bükk turistaház, 14 fh., 4 km

Eg 11

23-04

PÉCSKÖ /Salgótarján/

18 km²

1:20 000

5 m

1972
/1972.VI./

- H Szőnyi L., Csupor M., Lovas K.
 Vá Salgótarján, a térkép szélétől 1,5 km
 VK Salgótarjáni Kohász SE sporttelep, a térkép ÉNy-i sarkában, vagy a közvetlen mellette levő állatkerti büfé
 Sz Salgói Turistaház, 31 fh., vagy eresztvényi turistaház, 184 fh.
 Eg 8

23-05

SALGÓ
/Salgótarján/17 km²

1:20 000

5 m

1973
/1973.IV./

- H Bátky L., Csupor M., Deseő L., Koroncay L., rajzolta: Bátky L.
 Vá Salgótarján
 VK Salgótarjáni camping, a térkép DNy-i szélén, eresztvényi turistaház, a térkép É-i szélén
 Sz Salgói turistaház, 31 fh., eresztvényi turistaház, 184 fh.
 Eg 8



Bükk

24

A tájegység a Bükk és Bükkalja területét foglalja magába.

Határai: Bánréve - Sajó - Nagycsécs - 35-ös út - Nyékládháza - vasútvonal - Kál - Kápolna - Verpelét - Sirok - Pétervására - Borsodnádásd - Ózd - Bánréve.

ISTÁLLÓSKÖ-BÁNKÚT

Bükk HG.

24-01

18 km²

1:25 000

10 m

1966
/1966.III./

Aut Ómassa, a térkép É-i szélétől 5 km
VK Bánkúti turistaház, a térkép ÉK-i sarkánál

Sz Bánkúti turistaház, 96 fh.

Eg 2

24-02

Dobó I. Nk. Tájékoztató Futó Verseny 1967

/Szarvaskő/

20 km²

1:25 000

5 m

1967

Vá Almár, a térkép K-i szélétől 2 km,
Szarvaskő, a térkép K-i szélének közepé-
től 800 m, Tardosbánya, a térkép ÉK-i
sarkától 1,5 km

VK Tardosbányai Sportház, a térkép ÉK-i
szélénél, Szarvaskő, iskola, a térkép
szélétől 600 m

Sz Szarvaskő, Hóvirág Turistaszálló, 46 fh.
az állomástól 1 km, Eger, diák- és turis-
taszálló, 168 fh.

Eg 11

24-03

BÜKK 3

/Bánkút - Jávorkút/

18 km²

1:25 000

5 m

1968

Aut Ómassa, 5 km-re a térkép ÉNy-i sarkában
levő Bánkúttól

VK Bánkúti turistaház, a térképen

Sz Bánkúti turistaház, 96 fh.

Eg 2

BÜKK 4

/Bükkszentlélek - Lillafüred - Ómassa/

24-04

18 km²

1:25 000

5 m

1969

H Halász M., Holba Á., Wekerdy A.,
Wekerdy Ané.

Vá Miskolc - Lillafüred

Aut Ómassa, a térkép É-i szélénél

VK Bükkszentléleki turistaház, a térképen

Sz Miskolc, Kiliántelegi m.sz., vagy bükkszentléleki turistaház, 66 fh., percesei turistaház

Eg 2

BÜKK 5

/Répáshuta/

24-05

20 km²

1:25 000

5 m

1970

H Diviaczky Gy., Miklós I., Márkus F.,
Rozgonyi J., Kozák I.

Aut Répáshuta, a térkép É-i szélén közepén

VK Répáshuta, iskola

Sz Hollóstetői turistaház, 65 fh.
Hollóstetői camping, 150 fh. faházban,
ill. berendezett sátrakban

Eg 2

24-06

BÜKK 6

/Miskolc - Tapolca/

20 km²

1:20 000

5 m

1970

H Bojárszky D., Láng Cs., Lux I.

Vá Miskolc, helyi busszal **Miskolc - Tapolcára**

VK Bach Dezső ut 2-4-8-10.sz. és Bokros ut 1-3-5.sz. alatt levő turista-szállás, a térkép K-i oldalának közepén, vagy a Görömbölyi ut 28.sz. alatt levő turistaház, a térkép szélétől 400 m-re

Sz Az előbb említett turistaházakban, összesen 220 fh.

Eg 2

24-07

Ó-BÜKK 1

/Arló/

20 km²

1:25 000

5 m

1970
/1970.IV./

H Ózdi Kohász

Aut Arló, a térkép ÉNy-i sarkától 2000 m

VK Arló, iskola

Sz Borsodnádasi munkásszállás, 30 fh., Ó-Bükk turistaház, 14 fh., 7 km-re

Eg 11

BÜKK 5 /Sugaró/

/Jávorkút/

24-08

20 km²

1:20 000

5 m

1971
/1971.V./

H Halász M., Szőnyi L., Valtinyi L.

Vá Miskolc - Lillafüred

Aut Lillafüredtől a lustavölgyi bejárat 4km-re
innen a térkép K-i oldala 2 km; Hollóstető

VK Kurtabérci vadászház, a térkép közepén,
Hollóstetői turistaház, a térkép DK-i
szélétől 2,5 km
Pénzespataki munkásszállás, a térkép D-i
részének közepén

Sz Hollóstetői turistaház, 68 fh. és camping
70 fh., bükkszentkereszti th. és fiz.v.
szolg. 25 fh. Eg 2

ÓZD - KIRÁLD

24-09

20 km²

1:20 000

5 m

1972
/1972.II./

H Aradi J., Csizmadia J., Dobosi S., Kérdő
J., Mazura A., ifj. Mazura A.

Vá Ózd

VK Királd, iskola, a térkép ÉK-i sarkánál
vagy Ózd, a térkép DNY-i sarkában

Sz Borsodnádásd, munkásszálló, 30 fh.

Eg 11

24-10

MISKOLC-TAPOLCA

19 km²

1:20 000

5 m

1972

H Zsellér Gy.

További adatok megegyeznek a BÜKK 6.
térképpel /24-03/

24-11

JÁVORKÚT-FEKETESÁR /Bükk/

20 km²

1:20 000

5 m

1972

H Halász M., Szőnyi L., Valtinyi L.
Adatok a /24-08/ térkép adataival me-
gegyeznek

BORBOLYAHEGY

/Noszvaj/

24-12

18 km²

1:20 000

5 m

1973
/1973.I./

H Balogh T., Schönvissky Gy.
 Vá Eger, 12 km a térképtől
 VK Noszvaj, iskola, a térkép K-1 felétől
 1500 m-re, vagy Szöllőskepuszta, a tér-
 képen
 Sz Síkfőkúti turistaház, 56 fh. vagy
 Eger turistaszálló, 168 fh.
 Eg 11

BÁNKÚT

Orsz. egy. bajn. 1970

24-13

18 km²

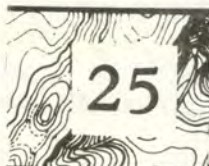
1:20 000

5 m

1973
/1973.V.-IX./

H Bejárszky D., Kjell Larsson, Láng Cs.,
 Lux I., Sikhegyi F., Skerletz I.,
 rajzolta Láng Cs., és Sikhegyi F.

A többi adat egyezik a 24-03 adataival.

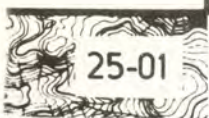


25

Aggteleki-hegység

A tájegység az Aggteleki- és Rudabányai -
hegység területét foglalja magába.

Határai: Bánréve - csehszlovák határ -
Hídvégardó - Bódva - Sajóecseg - Sajó -
Bánréve.



25-01

XIII. Mazura K. ev. 1967

/Szögliget - Szelcepuszta/

19 km²

1:25 000

5 m

1967

Aut Szögliget, a térkép K-i felén

VK Szögligeti általános iskola, a térkép
K-i szélétől 1000 m, Szelcepuszta, a
térkép ÉNy-i végénél

Sz Aggteleki turistaház, 118 fh.

Eg 2

AGGTELEK 2

/Zsuponyó völgy - Putnok - Kelemér/

25-02

17 km²

1:25 000

5 m

1969

Vá Putnok

VK Putnoki iskola, a térkép D-i szélétől
2100 m, keleméri iskola, a térkép ÉNy-i
szélétől 1300 m

Sz Aggteleki turistaház, 116 fh.

Eg 2




26

Cserehát



A tájegység a Cserehát és a Szalonnai-karszt területét foglalja magába.

Határai: Hidvégdó - csehszlovák határ -
Abaújvár - Hernád - Muhi - Sajó - Sajócség
- Bódva - Hidvégdó.



--	--	--	--

A tájegység területén tájékozódási futó
térkép még nem jelent meg.



Zempléni-hegység

27

A tájegység magába foglalja a Taktaköz, Harangod, Zempléni hegység, Hegyalja és Hegyköz területét.

Határai: Abaujvár - csehszlovák határ - Sátoraljaujhely - Bodrog - Tokaj - Tisza - Sajó - Muhi - Hernád - Abaujvár.

SÁTOROS 1

/Rudabányácska/

27-01

17 km²

1:25 000

5 m

1968

Adatokat lásd a 27-03-nál.

27-02

SÁTOROS 2

/Telkibánya - Kéked - Füzérkomlós/

20 km ²	1:25 000	5 m	1968
--------------------	----------	-----	------

- H Horváth L., Fábry P., Schönviszky L., Fehér M.
- Vá Füzéskomlós /kisvasút Sátoraljajújhelyről/, vagy Hidasnémeti, a térképtől 12 km
- VK Kékedi iskola, a térkép ÉK-i sarkánál, panyoki iskola, a térkép K-i szélén, telkibányai iskola, a térkép DK-i szélétől 2 km, Füzéskomlós, a térkép DK-i sarkától 1,5 km, Hollóházi Porcelángyár, a térkép K-i szélénél
- Sz Telkibánya, turistaház, 80 fh.
- Eg 2

27-03

ZEMPLÉNI HEGYSÉG /Nagyhallgató/
/Rudabányácska - Mikóháza- Vágáshuta/

20 km ²	1:20 000	5 m	1972 /1971.X./
--------------------	----------	-----	-------------------

- H Bacsa J., Hojer S., Hrenkó J., Tarcsa B.
- Vá Mikóháza, a térkép ÉK-i szögletében
- Aut Rudabányácska, a térkép DK-i szélén
- VK Mikóházi iskola, rudabányácskai iskola, vágáshutai iskola, a térkép DNY-i szélétől 1000 m
- Sz Sátoraljajújhelyi Kossuth turistaház, 70 fh., várhegyi turistaház, 24 fh.
- Eg 2

KOPASZHEGY

/Tokaj/

27-04

11 km²

1:20 000

5 m

1974
/1974.II./

H Hrenkó J., Hajdú L., Magyar I., Tarcza B.,
rajzolta: Hamer V.-né, Hrenkó P.,
Konkol E-né

Vá Tokaj, a térkép D-i szélétől 1000 m

VK Tokaj, általános iskola v. gimnázium

Sz Tokaj, turistaszállás, 57 fh.
Bajcsi-Zsilinszky ut 5. vagy camping

Eg 2

Tartalom

Előszó	3
----------------	---

I. rész

TÉRKÉPHELYESBITÉS

1. A tájékozdási futó térképek rövid története ..	5
2. A tájékozdási futó térképek készítésének rendszere	9
3. A tájékozdási futó térkép követelményei ..	12
4. A tájékozdási futó térkép tartalma	15
5. A tájékozdási futó térkép készítéséhez használt alaptérképek	17
6. Terepbejárás	19
6.1. Értékelés	19
6.2. A teljesség	20
6.3. Formahűség	21
6.4. A relatív helyzetpontosság	22
6.5. Relatív magassági hiba	23
6.6. Nyomási hibák	23
6.7. A terepbejárás előkészítése	24
6.7.1. Az alaptérképek és kiegészítő térképek biztosítása	24
6.7.2. A helyesbitők kijelölése	25
6.7.3. Időterv elkészítése és a terep felosztása a helyesbitők között ..	25
6.7.4. Munkaeszközök biztosítása	27

7.	Felvételi eljárások terepbejárásnál	28
7.1.	Általános szempontok	28
7.2.	Iránymérés tájolóval	28
7.3.	Táv mérés lépésszámolással	30
7.4.	Uj pont bemérése	31
7.4.1.	Térképhasonlítási módszer	31
7.4.2.	Pontmegállapítás előremetszéssel	32
7.4.3.	Hosszmérés egy bizonyos irányban	33
7.5.	Poligonálás /sokszögelés/	33
8.	Munkamódszerek a terepbejárásnál	36
8.1.	Általános elvek	36
8.2.	Támpontképzés terepbejárásnál	37
8.3.	Térképhelyesbítés különböző évszakokban	37
8.4.	Munkamódszerek domborzati terepidomok felvételénél	38
8.4.1.	Egy árok felvétele	38
8.4.2.	Uj domb felvétele	39
8.5.	Terepidomok ábrázolása két szintvonal között	40
8.5.1.	Szintvonalak beillesztése	40
8.5.2.	Segédszintvonal alkalmazása	41
8.6.	A kis domb és kis lyuk térképpel alkalmazása a térképen	42
8.7.	Fenekvonalak alkalmazása metsződéseknel	43
8.8.	A terepformák megítélése	44
8.9.	Uthálózat felvétele	44
8.10.	Tereptárgyak felvétele	46
8.11.	Terepfedezet ábrázolása	48
9.	A terepbejárás eredményeinek átvitele a munkatérképre	49
10.	A terepbejárás ellenőrzése	51

II. Rész

TEREPEINK - TÉRKÉPEINK

TÁJEGYSÉGEINK	55
Magyarország tájegységei	56
Használat és rövidítések	58
Erdőgazdaságok	58

TÉRKÉPEINK

1. Duna-Tisza köze	60
2. Felső-Tiszántul	66
3. Alsó-Tiszántul	72
4. Győri-medence	73
5. Kemeneshát - Marcal-medence	74
6. Pannonhalmi dombság - Bársonyos	75
7. Soproni- és Kőszegi-hegység	77
8. Mezőföld	79
9. Vasi-Zalai dombság	80
10. Somogyi-Tolnai dombság	84
11. Mecsek és környéke	88
12. Bakony	91
13. Balaton-felvidék és Keszthelyi-hegység	96
14. Vértes	99
15. Velencei-hegység és környéke	107
16. Gerecse	108
17. Budai-hegység	113
18. Pilis	122
19. Börzsöny	132
20. Cserhát	135
21. Gödöllői - Ceglédi dombság	139
22. Mátra	141
23. Északi peremvidék	144
24. Bükk	147
25. A góteleki-hegység	154
26. Cserhát	156
27. Zempléni-hegység	157

