

Magyar Természetbarát Szövetség
Versenybizottságának kiadványa

A TÁJÉKOZÓDÁSI VERSENYPÁLYA KIALAKÍTÁSA

/Szász Károly/

KÉZIRAT

1964

Magyar Természetbarát Szövetség
Versenybizottságának kiadványa

A TÁJÉKOZÓDÁSI VERSENYPÁLYA KIALAKÍTÁSA

/Szász Károly/

KÉZIRAT

1964

Lektorálta:

Dóra Tibor, Galgóczy István, Soltész Béla

Kiadásért felel: Thuróczy Lajos

Z-64c24c-Sportsokszorosító - Felelős a Vállalat igazgatója

B e v e z e t é s

A tájékozási versenyzés hazánkban és a baráti országokban az utóbbi években jelentősen fejlődött. Ez a fejlődés megnyilvánult a versenyzők számának rohamos emelkedésében, a versenyzők teljesítményének növekedésében, valamint a rendezéstechnika javulásában is.

A rendezéstechnika javulása azonban hazánkban nem volt általános és egyenletes. Hiányoztak azok az ismereteket szélesítő tanulmányok vagy szakkönyvek, amelyek nélkülözhetetlenek egy új, kifejlődőben lévő sportág helyes irányu fejlődéséhez. Az utóbbi tíz évben, egészen a legutóbbi időig nem kaptak a rendező versenybírók a kezükbe olyan írott anyagot, amely a versenybírói munkát szakmai tanácsokkal, a fejlett módszerek ismertetésével segítette volna.

Dóra Tibor legutóbb kiadott tanulmánya az ellenőrzőpontok bemérését tárgyalja és abban nyújt jelentős segítséget a versenybíróknak, hogy a versenyutvonal ellenőrzőpontjainak helyes bemérési módszereire és eszközeire utmutatást ad.

Jelen tanulmányban azokra az egyéb rendezési tudnivalókra irányítjuk a figyelmet, amelyek a helyes bemérési módszerek és eszközök alkalmazásán túl szükségesek még a tájékozási versenypálya előkészítéséhez. Ebben a vonatkozásban hazánkban még nem eléggé alakultak ki megalapozott módszerek, továbbá nem terjedt el általánosan egységes szemlélet és gyakorlat. Az alábbiakkal ezen a hiányosságon igyekszünk segíteni a gyakorlati munkában hasznosnak bizonyult tapasztalatok és rendezési elvek ismertetésével.

Természetesen a jelenlegi terjedelem nem teszi lehetővé a tájékozási verseny-rendezések összes szükséges ismeretanyagának a tárgyalását. Egyáltalán nem tárgyaljuk pl. a szer-

vezési ismereteket, az előkészítés és lebonyolítás számos szakmai tudnivalóját stb. E kiadványban csak a legszűkebb értelemben vett versenybírói terep-előkészítésnek - az ellenőrzőpont-helyek kiválasztásának és a versenypálya kialakításának - néhány legfontosabb kérdésével kívánunk foglalkozni.

Alapvető követelmények

A tájékozódási versenypálya gyökeresen különbözik minden egyéb sportban használatos versenypályától. A versenypálya mérete, alakja, talaja stb. szinte minden sportágban meghatározott, minden versenyen azonos.

Van néhány szabadban üzött sportág, amelyben a verseny előtt új pályát tűznek ki, így például a sifutás, lesiklás, mezei futás, öttusa, terepmotorozás stb. Ezeknél a sportoknál azonban maga a versenypálya nem ismeretlen a versenyzők előtt. Annak érdekében, hogy a versenyzők az irányt el ne tévesszék, a pályát teljes hosszában kiszalagozzák és a versenyzők a verseny előtt megismerkedhetnek a pontos utvonallal.

A tájékozódási versenypálya alapvető különbsége a többi sportpályáktól kettős. Egyrészt a rendezőbirák kivétel nélkül minden versenyen új és új utvonalat tűznek ki, továbbá nagy figyelmet fordítanak arra, hogy az előző versenyek utvonalaival még egyes részei se legyenek azonosak. Másrészt a versenyzők előtt az utvonal teljesen ismeretlen, sőt a rendezőbiráknak a legnagyobb titokban kell tartaniuk. A tájékozódási verseny lényege éppen az előre ismeretlen utvonalon való gyors eligazodás.

A versenyzők teljesítményét az ellenőrzőpontokon való áthaladással ellenőrzik. Az ellenőrzőpontok egymás utáni sorrendje adja az utvonalat. Az indítóállomástól a célig az utvonalat a terepen versenypályának is nevezzük.

Az a körülmény, hogy minden versenyen új és új versenypályát kell kijelölni, a versenybirákkal szemben fokozott követelményeket támaszt.

A versenyszabályok és a kifogástalan tereptani ismereteken kívül ismerniük kell azokat a - különben szabálypontokba nem rögzített elveket is - amelyek a jó versenypálya kialakításának előfeltételei. Ezeket az elveket is érvényesíteniük kell a gyakorlatban - a terepen - az új és újabb terepviszonyok között.

Ilyen elvek az alábbiak:

- a terepadottságok helyes mérlegelése,
- a tájékozódási tényező érvényesítése,
- a megfelelő nehézségi fok kialakítása,
- az egyenlő feltételek biztosítása,
- a versenypálya változatossá tétele,
- az ellenőrzőpontok és helyük kiválasztása.

Egy-egy verseny utvonalának kijelölésénél a felsorolt szempontokat kivétel nélkül figyelembe kell venni.

A versenypálya kitűzésénél mindenekelőtt szükséges a megfelelő terep kiválasztása. A versenyhez nem megfelelő terep sok bosszúságot és sok eredménytelen fáradságot okoz a bemérőbíróknak. Ezen kívül nem nyújt jó szórakozást és sportélményt a versenyzőknek.

Az utvonal kialakításánál, az ellenőrzőpontok helyének kijelölésénél nagy fontossága van annak, hogy a tájékozódási feladatok döntő mértékben érvényesüljenek, vagyis az ellenőrzőpontok felkeresése tájékozódási problémát jelentsen. Hibás és szakszerűtlen az olyan verseny, amelynél pontról-pontra nem jut kifejezésre, hogy tájékozódási versenyről van szó. Ilyen esetekben a bemérőbíró nem fordított kellő figyelmet a pontok közötti terepre, vagy pedig nem fordított elég időt a terep alapos tanulmányozására, felmérésére /bejárására/.

Nem elhanyagolható szempont a verseny fokozatának /osztályának/ megfelelő nehézségi fok kialakítása. Durva rendezési hibának kell tekinteni, ha I. osztályu versenyen technikailag és fizikailag is könnyű a feladatok megoldása. Éppen ilyen hiba a III. osztályu versenyen ennek a fordítottja.

Alapvetően fontos a versenyterep kiválasztásától kezdve az ellenőrzőpontok megfelelő kijelöléséig, továbbá a verseny napján a találkozástól a hazautazásig a versenyzők részére teljesen egyenlő feltételek, illetve esélyek biztosítása. Idetartozónak vehetjük a feladatok hibátlan és egyértelmű megadását is. Ez alatt azt értjük, hogy az utasítástérképen minden zavaró körülménytől mentesen lehessen megállapítani az érintendő pont helyét /pl. ne legyen a pont rajza nagy és a kör olyan

kicsi, hogy eltakarja a térkép rajzát stb./, a térképi ábrázolásnak megfelelő vonalvastagsággal legyen berajzolva a követendő utvonal. A szövegben adott feladat semmiféle kétséget ne hagyjon abban a tekintetben, hogy a terepen merre haladjunk.

Törekedni kell arra is, hogy a versenypálya a sportolóknak változatos feladatokat adjon. A változatosság növeli a verseny érdekességét, izgalmasságát és ez a körülmény a résztvevőknél vonzóvá teszi a tájékozódási versenyeket.

Végül, de nem utolsósorban alapvető követelmény az ellenőrzőpontok helyének megfelelő kiválasztása és szakszerű bemérése. A versenybíráknak helyesen kell kiválasztaniok egyes tereppontok beméréséhez felhasználható alappontokat. Az alappontoktól megfelelő technikai eszközökkel, jó módszerekkel, hozzáértéssel és lelkiismeretesen kell meghatározniok a térképen az ellenőrzőpontok helyét. Az ellenőrzőpontok helyének kijelölésénél számos körülményre kell figyelemmel lenni. Azon kívül, hogy a kijelölt tereppont az alapponttól irány és távolság helyesen van bemérve, még az előző ponttól mérve is jó helyen kell lennie. Az utóbbinak tényleges beméréssel történő ellenőrzésére általában csak 800-900 m-nél közelebbi pontok esetén van szükség vagy olyan esetben, amikor az alappontok azonosítása során durva térképhiba gyanuja merül fel. Gondot kell fordítani arra is, hogy az ellenőrzőpont környékén a térképi ábrázolás és a terep egyezzen stb. A továbbiakban a felsorolt igénypontokat részletesen tárgyaljuk.

A terepadottságok mérlegelése

A tájékozódási verseny terepével szemben összefoglalva két követelményt támaszthatunk.

Legyen alkalmas szervezési szempontból a versenyzők elhelyezésére. Ennél a követelménynél a közlekedéssel, szállással, indító- és célállomással kapcsolatos feladatokra gondolunk. A terep rendezési szempontból legyen alkalmas tájéko-

zódási versenypálya készítésére. Itt az általános jellemzőkön felül azokra a részletes terepadottságokra gondolunk, amelyek nélkülözhetetlenek a tájékozódási feladatok adásához. Ebben a részben csak a tereppel szemben rendezési szempontból támasztott követelménnyel kívánunk foglalkozni.

Az általános jellemzők tekintetében már a terep kiválasztásánál döntő módon figyelembe vesszük a tervezett verseny fokozatának megfelel-e a terep a tájékozódási nehézségek tekintetében. Tudunk-e nehéz vagy könnyű tájékozódási feladatokat adni. A jól kiválasztott terep gyorsabb és eredményesebb bemérési munkát tesz lehetővé. Ezen kívül a versenyzőknek is élményt jelent. Alacsonyabb foku versenyekhez tájékozódásilag könnyű, a magasabb foku versenyhez tájékozódásilag nehéz terepet választunk.

Sajnos hegységeinkben igen ritkán akadunk olyan területekre, ahol az összes eszményi terepadottságokat együtt megtaláljuk. A kiválasztott terep alapos átkutatásával azonban majdnem mindenütt megtalálhatjuk a tájékozódási verseny rendezéséhez legszükségesebb feltételeket. Azt mondhatjuk, hogy általában a versenybírák szakmai felkészültségétől és terep átkutatására fordított idő mennyiségétől függ a siker.

Melyek ezek a legszükségesebb feltételek?

A terep legyen változatos. A változatoság nyilvánuljon meg a domborzati tagoltságban vagy pedig a terepfedezet tagoltságában. Természetesen a legjobb ha mindkét szempontból változatos terepet találunk. Nagy kiterjedésű, egybefüggő, jellegtelen terepidomok, valamint nagy összefüggő erdőségek is alkalmasak a tájékozódási verseny rendezésére. Ezeket azonban főleg a magasabb szintű /I. osztályu/ versenyeknél használjuk fel.

Az utvonal vezetése szempontjából figyelmünket elsősorban a terep részleteire kell fordítanunk. Igyekezzünk az ellenőrzőpontok helyét úgy kiválasztani, hogy azokon legyen valamilyen tereptárgy, vagy a térkép alapján jól azonosítható jellegzetes domborzati alakulat. Két ellenőrzőpont között legyenek változatos tájékozódási feladatok.

A legkitűnőbb tájékozódási pont érdekében se vezessük át az utvonalat a versenyzők testi épségét veszélyeztető helyeken.

Ilyen esetben egy közbeiktatott irányítóponttal kerütsük ki a szakadékos, omladékos stb. helyeket.

Az utvonal vezetésével együk próbára a versenyzőknek nem csak a tájékozódási tudását, hanem a fizikai teljesítőképeségét is. Az utvonal helyes vezetésénél a terepnehézségeket a verseny fokozatának ismeretében választjuk meg. A magasabb osztályu versenyen nagyobb fizikai követelmények állithatók. Ez azonban nem történhet úgy, hogy az utvonalvezetésben szándékosan kerülők beiktatásával "összegyűjtjük" a szintmeneteket és bozótos helyeket.

A tájékozódási tényező érvényesítése

A tájékozódási versenyzés lényegéhez tartozik, hogy a versenyzőknek minden versenyen más és más terepviszonyok között kell a tájékozódási feladatokat megoldani. A tájékozódási feladat mibenléte tekintetében - különösen a kezdeti időszakban a kiforratlan szabályzatok idején - téves nézetek is kialakultak. Ezek a téves nézetek a tájékozódási feladatot a jól eldugott ellenőrzőpontokkal vélték megadni.

Nem szándékozunk most ennek a hibás szemléletnek az összes káros hatásaira kitérni. Annyit azonban megállapíthatunk, hogy ez hátráltatta a sportág fejlődését. Ma már minden versenybíró és versenyző előtt világos, hogy nem az a jó tájékozódási feladat, ha az ellenőrzőtáblát elrejtjük a forrásfülkébe, ráerősítjük a sűrűségben a határdombra stb., tehát lehetőleg csökkentjük a szabályszerinti láthatóságot, hanem az, hogy az ellenőrzőpontok közötti versenypálya adjon körültekintést és megfontolást igénylő tájékozódási feladatokat.

Hogyan érvényesítsük tehát a tájékozódási elemeket a rendezések során?

Először is a bemérőbírónak mindenkor lebegjen a szeme előtt, hogy t á j é k o z ó d á s i versenyt rendez és nem bujócskát vagy futóversenyt.

Az ellenőrzőpontok kiválasztásánál járjunk el úgy, hogy minden pont közelébe jutás jelentsen tájékozódási feladatot.

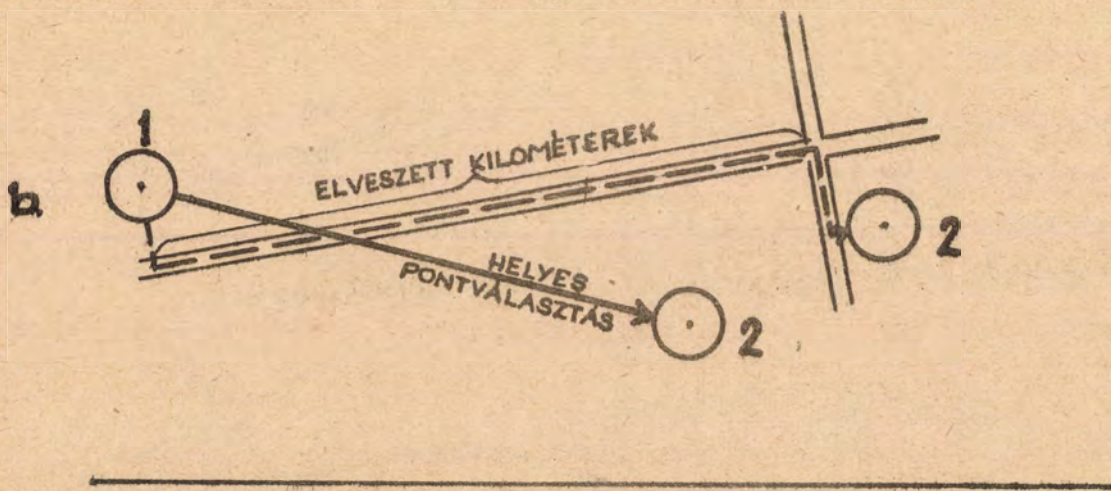
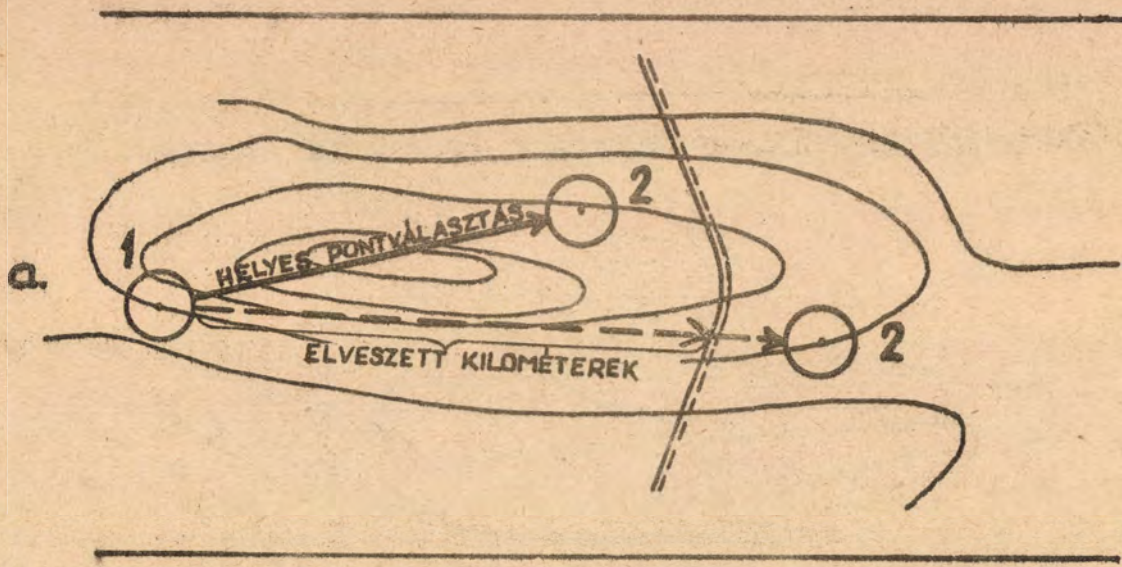
Az ellenőrzőpontok helyét úgy válasszuk ki, hogy a közbeeső tereprészekben minél több alkalommal készítsük megállásra, illetve tájékozódásra a versenyzőt.

Tájékozódási versenyeken elveszett km-eknek nevezzük azokat az utvonalszempontokat, ahol a versenyző zsebretett térképpel minden tájékozódási probléma nélkül haladhat. Fontos követelmény a rendezésnél, hogy minél kevesebb legyen a - tájékozódási szempontból - elveszettnek tekinthető kilométerek száma. Emlékeztetünk itt az északiaknak egy közmondására: "Ahány elveszett kilométer, annyi elveszett versenyző" /a sportunk számára./ Az elveszett kilométerek csökkentik a tájékozódási versenyek érdekességét, szellemi tartalmát /l. ábra/

A verseny osztálya szerint fokozódjanak a tájékozódási feladatok. Ez azt jelenti, hogy például az I. osztályu versenyen lehetőleg minden pont nehéz legyen, a III. osztályu versenyen pedig minden pont lehetőleg könnyű legyen. A jó versenybíró tudása éppen abban nyilvánul meg, hogy a helyszínen helyesen tudják mérlegelni a pont közelébe jutás könnyű vagy nehéz voltát. A terepen megtalálni és kiválasztani az adott versenynek éppen megfelelő pontokkal meghatározott versenypályát - ez megmutatja a versenybíró jó vagy rossz szakmai felkészültségét a tájékozódási versenyek rendezésében.

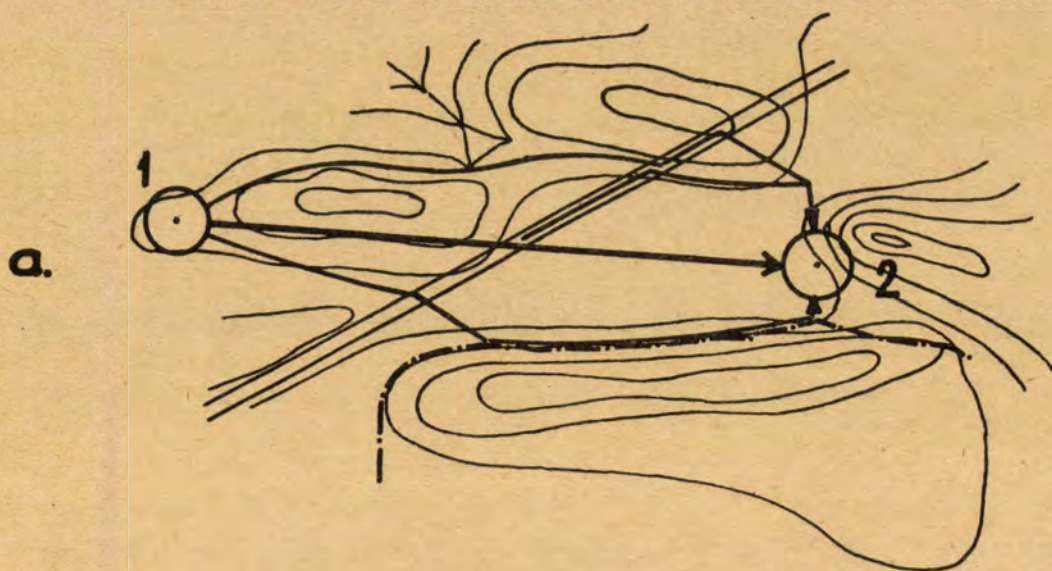
Már a terep kiválasztásánál - nagyjából ismerve az egyes terepek sajátosságait - vegyük figyelembe, hogy hányad osztályu versenyt rendezünk. Ismeretes, hogy vannak tájékozódásilag könnyebb tereprészek /ahol az utak, erdővágások, a terepfedezet, a domborzat stb. jellegzetes/ és vannak ebből a szempontból nehéz terepek /ahol jellegtelen fennsíkok, oldalak, tagolatlan terepidomok, nagy összefüggő erdőségek stb. találhatóak./ A terepnek nemcsak általános sajátosságait, hanem a terepalakulatok összefüggéseinek a legapróbb részleteit is használjuk ki a tájékozódási elem érvényesítésére.

A tájékozódási feladatot, amint az az előbbiekből is kitűnik, a pontok közelébe jutás jelentse és ne az ellenőrzőtábla "megkeresése" a bozótban vagy sziklák mögött. Tehát a pont választásánál a tájékozódási feladatot úgy érjük el, hogy nagy figyelmet fordítunk a két pont közötti terepre. A tájékozódási

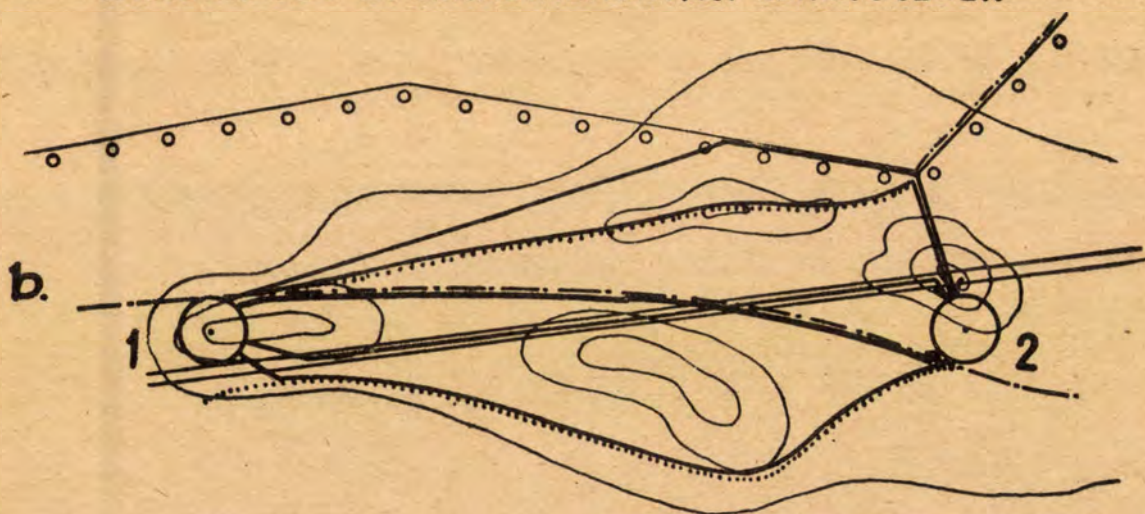


L. ábra

ÚTVONALVÁLASZTÁSI LEHETŐSÉGEK HELYES ÉRTELMEZÉSE



LÁTSZÓLAGOS ÚTVONALVÁLASZTÁSI LEHETŐSÉGEK



2. ábra

tudást ugyanis itt kell próbára tenni. Az ellenőrzőpontok közötti tereprészek helyes kiválasztásán mulik a tájékozódási tényező megfelelő érvényesítése. E szempontból olyan tereprészek kiválasztására kell törekedni, amelyeknél a versenyzőnek a továbbjutáshoz legalább 2-3 utvonal választási lehetősége van. A nagyobb tájékozódási tudás abban juthat kifejezésre, hogy a rendelkezésre álló megoldások közül kiválasztja a számára legcélszerűbbet. /2.sz. ábra/

Különösen ügyeljünk arra, hogy I. osztályu versenyen a pontokat lehetőleg ne kösse össze jól járható terepvonal, egyértelmű ut, ősvény, nyiladék, völgy, gerinc stb. A III. osztályu versenynél viszont összekötheti a pontokat valamilyen térképen jelzett és a valóságban is meglévő, jól felismerhető terepvonal, vagy domborzati alakulat. Az előbb felsorolt alakulatok lehetőleg a haladási irányra keresztben huzódjanak. Ez a körülmény sok esetben emeli a verseny elméleti /technikai/ nehézségi fokát és egybén a nagyobb tájékozódási tudás érvényesül a csak fizikailag gyorsabb versenyzővel szemben.

A tájékozódási elem érvényesítése fokozható, ha a pontokat lehetőleg egymástól távol helyezzük el. Ha a pontok közel vannak egymáshoz, akkor a versenyzők egyszerű iránymenettel közelítik meg. Ha "mellé mennek" akkor sem lehet tulságosan nagy a tévedés a rövid táv miatt, vagy könnyen visszafutnak és újra mérnek. A nagyobb távolság rontja a versenyzők irány- és távolságmérési biztonságát. Kénytelenek a terepen saját maguknak támpontokat keresni a további méréshez. Közben arról is meg kell győződniök, hogy a választott támpont jó-e stb. és ez újabb tájékozódási problémát jelent. Visszamenni a biztos pontra a nagy távolságból eredő idővesztés miatt már nem célszerű.

Ismételten felhivjuk a figyelmet arra a fontos szabályra, hogy a tájékozódási problémát ne a feladat megértése, hanem a terep adja. Ez a rajzban adott feladatoknál nem szokott bajt okozni. Erre a körülményre csak a szövegben adott feladatoknál kell különösen ügyelni.

Ha rendezvényeinken érvényesítjük a felsorolt szempontokat, továbbá a tájékozódási feladatokat helyesen tudjuk kivá-

logatni és "adagolni", akkor a versenyünk ebből a szempontból jó lesz. Ezekkel közvetve akadályozzuk a csak gyors versenyzők érvényesülését a jobb tájékozódókkal szemben, vagyis a versenyünk tájékozódási verseny lesz.

A nehézségi fok kialakítása

Nyugodtan mondhatjuk, hogy a megfelelő nehézségi fok kialakítása állítja a rendezőbirákat a legnagyobb feladat elé. Ugyanakkor azt is megállapíthatjuk, hogy sok versenybíró ezzel a feladattal tud a legkevésbé megbirkózni. Erre ugyanis nincsenek megtanulható pontos szabályok. Nehezíti ezt még az a körülmény, hogy egy adott tereppont az egyik pontról megközelítve könnyű, ugyanakkor egy másik pontról megközelítve igen nehéz lehet. Itt tehát a nagy gyakorlat, a megfelelő érzék és a terep alapos bejárása segíthet.

Versenyeink népszerűsítése céljából igen fontos a megfelelő nehézségi fok elérése, mert a kezdő versenyző örökre elvesz sportunk számára, ha túlzott követelménnyel elkedvetlenítjük. Versenybíráinknál a fő veszélyt a "mindent bele" szemlélet jelenti.

Elsőrendű követelmény, hogy a versenykiírásnak feleljen meg a nehézség foka. A versenyszabályzat ide vonatkozó előírásai csak néhány külső tényező szabályozásával határolják el az egyes osztályok követelményeit./távok, megadási módok stb./ Ezen túlmenően a helyi adottságokat a rendezőbiráknak kell helyesen mérlegelni. A jól működő és körültekintő versenybíró pl. a kiíráson túl - ha módjukban áll - akkor még a részvevők valóságos felkészültségét is figyelembe veszik.

Az utvonal vezetésénél a tereppontokat a nehézségi fok alapján kell kiválogatni. Amint mondtuk erre nincs pontos mérce, ezt tulnyomó részben a helyi adottságok döntenek el. Szokás azt a módszert alkalmazni az utvonal kialakításával kapcsolatban, hogy például néhányal több pontot mérjünk be, mint amennyi szükséges. Az utvonal végleges kialakításánál pedig ne sajnáljuk elhagyni azokat a pontokat - még akkor

sem, ha azok "jó" pontok - amelyek az utvonal egésze szempontjából nem szükségesek. A bemért tereppontok közötti válogatás - a közbenső terep ismeretében - lehetőséget ad a megfelelő utvonal végső kitűzéséhez.

A versenyszabályzat nem alkalmas arra és nem is feladata, hogy aprólékosan elemezze a terepen a nehézséget vagy könnyűséget jelentő tényezőket. Versenybíráink segítségére kívánunk lenni azzal, hogy az alábbiakban összefoglaljuk azokat a tényezőket, amelyek egy ellenőrzőpontot a versenyzők számára a terepen nehezzé vagy könnyűvé tesznek.

Egy tereppontot tájékozódásilag általában könnyűnek tekinthetünk, ha:

- viszonylag kis távolságra /400-500 m/ van az előző ponttól és nincs közben nehezen áthatolható terepakadály /lehetőséges az egyszerű iránymenet könnyen járható terepen/;
- az adott területen a térkép domborzata és sikrajza pontosan megfelel a valóságnak és ezzel méréseink pontosságát a valóság, a tájékozódásra kiválasztott közeli tereppontok állandóan igazolják, illetve helyesbitik;
- határozott, jól azonosítható, nagy kiterjedésű, jellegzetes terepvonalakon /ut, vasut, folyó, patak, völgy, gerinc stb./ vagy ezeknek csomópontjain mérjük be az ellenőrzőpontot;
- uralkodó terepidom legjellegzetesebb pontját mérjük be /pl. hegycsucst, éles gerincen vagy nagy völgyek mélypontján valamilyen tereptárgyat, illetve ilyen jellegzetes terepidomok találkozási pontját stb./;
- uralkodó terepidomok vagy jellegzetes térképen is helyesen ábrázolt sikrajzi csomópontoktól kis távolságra /50-200 m-re/ mérünk be ellenőrzőpontot;
- az ellenőrzőpontok közötti terepen olyan térképen ábrázolt és a valóságban is jól felismerhető sikrajzi vagy domborzati vonalunk van, amely "vezet" a pont közelébe, s az ellenőrzőpontot ezen, vagy ettől igen kis távolságban /30-50 m/ helyezzük el.

Tájékozódásilag az egyes tereppontokat nehéznek minősíthetjük, ha:

- nagy távolságra /1000-1500 m-nél távolabb/ vannak az előző ponttól, különösen ha közben lévő tereprészekben igen nehezen járható terepakadályokat kell egy vagy különösen több alkalommal kikerülni /nem lehetséges az egyszerű iránymenet/. A versenyzőnek magának kell kikeresnie a terepen a közbeeső tájékozódásra alkalmas támpontokat. Közben meg kell győződnie, hogy azok jók-e /bizonytalanná válik a versenyző a sok hibalehetőséget magábarejtő tört iránymenetekkel a távolság és iránymérésben/;
- a rendelkezésünkre álló térképeinken sajnos néha még előfordul, hogy a térkép síkrajza a két pont között a valóságtól eltér; fokozódik a nehézség, ha közben térképheibás területen kell áthatolni, ami a mérés pontosságát tovább rontja; /a versenyző csak saját irány- és távolságmérésére van utalva és lépten-nyomon nem igazolja a mérés pontosságát a terep/;
- nem tartalmaz a térkép jellegzetes terepvonalakat /nyiladék stb./, s ha tartalmaz is, az a terepen nem felismerhető /benőtt stb./ és ezeken vagy még ezektől is távolabb vagy előtte mérünk be ellenőrzőpontokat;
- jellegtelen terepidomok /nagy tagolatlan, sűrű növényzettel fedett oldalak, lapos tetők stb./ egy-egy jellegzetesebb pontját mérjük be lehetőleg minél távolabb a biztos bemérési alappontoktól. Fokozza a nehézséget, ha a terep iránymenetben járhatatlan /sziklás meredek vagy bozótos stb./;
- az előző pont felől érkeve a megadott ellenőrzőpont után vagy ettől kieső oldalirányban nagy távolságra találhatunk csak jó tájékozódási alappontot;

Egyes pontokat sok esetben nem is a térbeli helyzetük tesz nehezzé, hanem az az irány, ahonnan meg kell közelíteni. Ezt a körülményt is mérlegelni kell az utvonal kialakításánál.

Minden pontot meg kell vizsgálni, hogy honnan könnyebb és honnan nehezebb a megközelítése.

Fontos irányelv, amelyet be kell tartani:

- alapfoku versenynél: könnyű megközelítés, a közbeeső tereprészekon könnyű tájékozódási feladat, minél jellegzetesebb tereppont, a közelben legyen jó bemérési alappont;
- felsőfoku versenyen: nehéz megközelítés, a közbeeső tereprészekon nehéz tájékozódási feladat, minél jellegtelenebb legyen a vidék, minél távolabb legyenek a jó bemérési alappontok;
- középfoku versenyt a fentiek alkalmazásának megfelelő mértékű kombinációjával kell kialakítani.

Az egyenlő feltételek biztosítása

A tájékozódási versenyek több sajátossága fokozottan szükségessé teszi, hogy az egyenlő feltételek biztosítására különös figyelemmel legyünk. Minden versenynél az új versenypálya kitűzésének követelménye ismételten felveti ezt a kérdést. A tájékozódási versenyekre jellemző, hogy a versenyzőknek új, előttük eddig ismeretlen terepviszonyok között kell tájékozódási feladatokat megoldaniuk. Márpedig a versenyzők a versenyek során vagy turáikon bejárják a hegyeket-völgyeket és elkerülhetetlenül különböző foku általános vagy részletes helyismeretre tesznek szert. A bemérőbírák a terep kiválasztásánál és a tájékozódási tereppontok kitűzésénél rendszerint nem tudják pontosan - a legtöbb esetben még hozzávetőlegesen sem - hogy a résztvevők az adott terepen milyen foku helyi ismerettel rendelkeznek. Általában az a gyakorlat alakult ki, hogy a gyakorlottabb versenyzőket a magasabb foku versenyekre a lakóhelyüktől távoli vidékre viszik. A kezdők részére az alacsonyabb foku versenyeken a közeli hegységekben is bőven adható jó tájékozódási feladat. Tehát amint látjuk, az egyenlő feltételek biztosítására való törekvés már a terep kiválasztásánál kezdődik.

A kiválasztott terepen arra kell ügyelni, hogy a bemérendő tájékozási tereppont lehetőleg mindenkinek új legyen. Ezt úgy érhetjük el, hogy a szövetségekben ellenőrizzük, hogy az adott terepen ki és mikor rendezett versenyt, azon kik vettek részt és melyek voltak a régebbi versenyek bemért pontjai. Lehetőleg régebbi versenyeken használt tereppontokat nem alkalmazunk.

Ha mégis elkerülhetetlen valamilyen oknál fogva azonos pont kitűzése, akkor legalább az előző terepponttól a megközelítési utvonala és iránya legyen eltérő a régebbi versenytől.

Az ellenőrzőpont helyek kiválasztásánál is biztosítani kell az egyenlő esélyeket. Durva hibának kell tekinteni azt, ha az ellenőrzőpont érintése után a versenyzőnek olyan utvonalon célszerű haladnia, vagy olyan utvonalon kénytelen haladni, ahol az ellenőrzőpontra érkező versenyzővel találkozhat. Ez a találkozás az ellenőrzőpontra érkező versenyzőt véletlen jelleggel segíti. /3.sz. ábra/

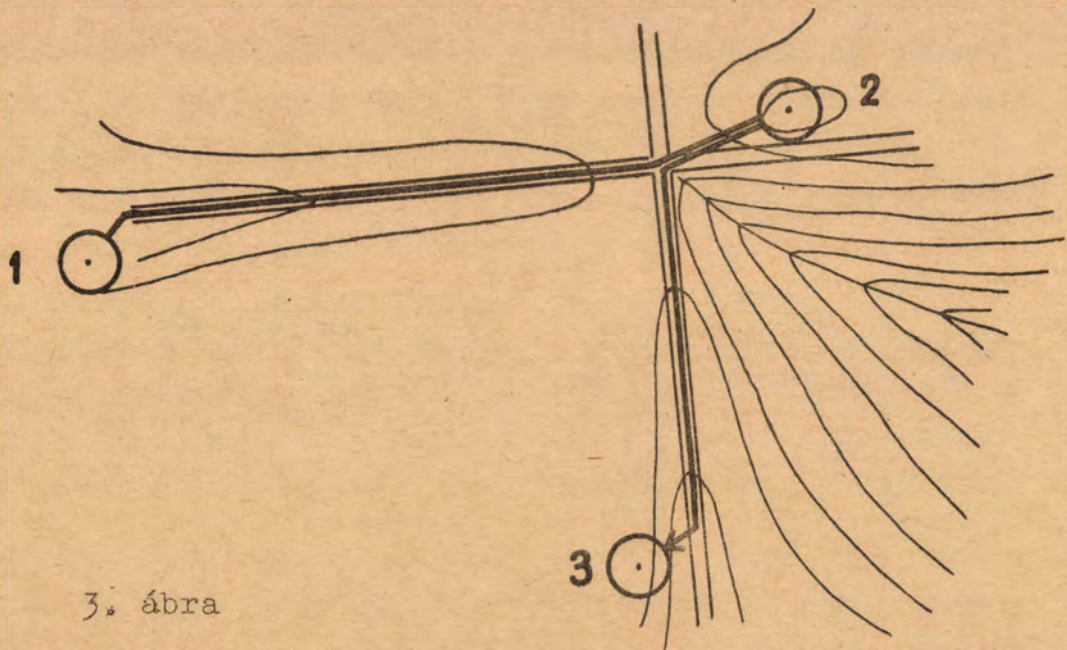
Ügyeljünk arra, hogy a verseny utvonalának vezetése az egyes pontoknál 90 foknál kisebb szögben ne törjék meg.
/4.sz. ábra/

Az egyenlő feltételek elősegítésének további módja, hogy minden esetben írjuk elő a kötelező érintési sorrendet. Ezt azért jegyezzük meg, mert régebben szokásban volt olyan versenyeket rendezni, amelyekben a tereppontok érintési sorrendje tetszőleges volt. Ez a körülmény az általános helyi ismerettel rendelkező versenyzőknek azért kedvezett, mert a legjobban ismert utakat választhatták ki a tereppontok megközelítésére. Egy versenyen 2-3 ilyen lehetőség eldönthette a verseny sorsát. A kötelezően előírt érintési sorrenddel célszerűen korlátozzuk az utvonal választás lehetőségét és ezzel csökkentjük a helyi ismerettel rendelkezők előnyét.

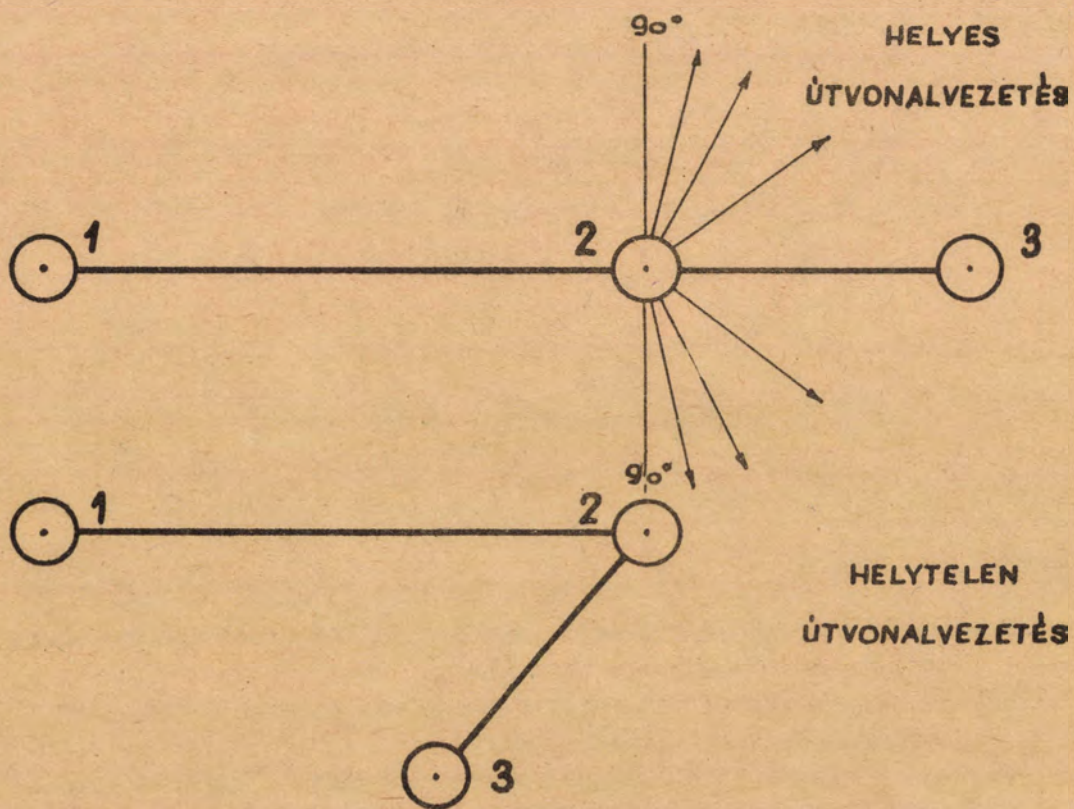
Az egyenlő feltételek biztosításához tartozik továbbá a véletlen /szerencse/ minél teljesebb kikapcsolása.

Milyen körülmények fokozzák a véletlen szerepét a versenyeken?

- Kezdhetnénk talán azzal, hogy ha - a szabályok ellenére - az ellenőrzőpont térképhibás helyen van bejelölve.

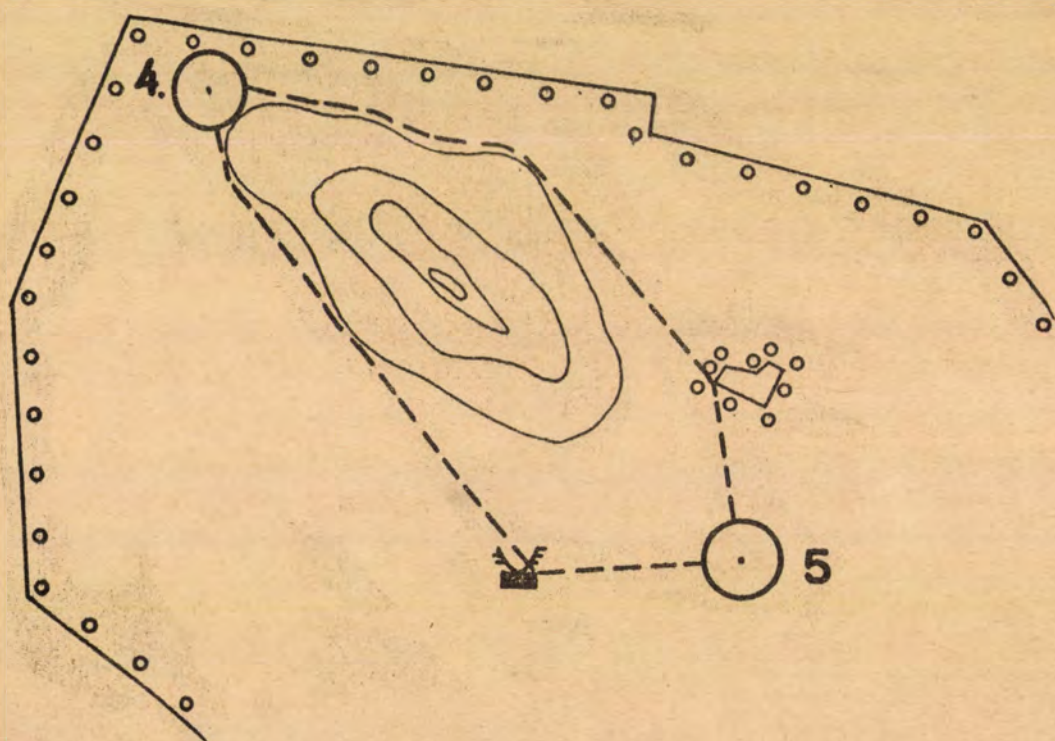


3. ábra



4. ábra

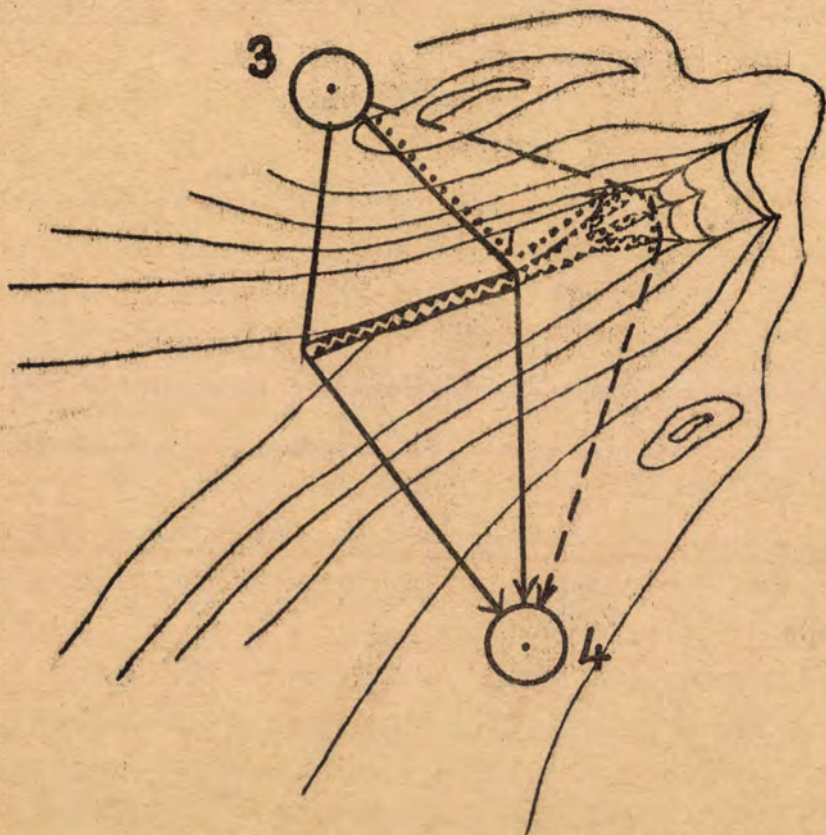
Vagyis a térképpel - amelyre a versenyző okszerűen épít - félrevezetik a versenyzőt. Helytelen, ha olyan ráfutási pontok vannak a közelben, amelyek időközben már megszűntek. Ilyenkor valóban csak a "vak véletlen" segítheti ki a versenyzőt. Olyan tereprezésen, ahol a térkép mást ábrázol, mint a valóság, a tájékozódás illuzióvá válik. Ajánlatos a versenytérkép megtévesztő hibáira a versenyzők figyelmét felhívni és megfelelő vagy megfelelően javított térképpel ellátni a versenyzőket. A fotó-eljárás lehetővé teszi a bemérőbiráknak, hogy a legszükségesebb javításokat a térképen elvégezzék. A versenybírák nagy gondtal és pontossággal bátran javítsák ki a hibás térképet.



- a.) HA AZ ERDÉSZHÁZ MEGVAN, AKKOR A RÉTTTEL EGYENLŐ ESÉLLYEL VÁLASZTHATÓ RÁFUTÁSI PONTKÉNT.
- b.) HA AZ ERDÉSZHÁZ A TEREPEEN NINCS MEG, AKKOR A TÉRKÉPEN MEGSZÜNTETJÜK AZ ÁBRÁZOLÁSÁT.
- c.) HA AZ ERDÉSZHÁZ A TÉRKÉPEN NEM SZEREPEL, DE A TEREPEEN MEGVAN, AKKOR A TÉRKÉPRE BERAJZOLJUK.

5. ábra

- Folytathatnánk azzal, hogy az ellenőrzőpontok közötti tereprészen a térkép szerint megközelítőleg egyforma esélyekkel választható utvonalak egyike járhatatlan tereprészbe vezet és olyan jelentős kerülőre kényszeríti a versenyzőt, amely a térképről nem volt megállapítható. Itt ismét előtérbe kerül a szeszélyes véletlen, hogy ki ezt, ki a járható utvonalat választotta.



A SZAGGATOTT ÁROKRÉSZT A VERSENYTÉRKÉP NEM ÁBRÁZOLJA!

6. ábra

- Befolyásolja a véletlen szerepét a rossz, nehezen áttekinthető, vagy egyenesen olvashatatlan térkép. Ilyen esetben a térkép alapján való tájékozódás szerepe elhalványul, a versenyző találmára, iránymenetekkel igyekszik a tereppontot megtalálni.

- Az esetleges hibás bemérések is fokozzák a véletlen szerepét. A hibás beméréseknél éppen a jó tájékozódók,
 - akik a megadott pontra hamar eljutottak - vesztenek értékes percek a jelzőtábla megkeresésével. Akik hibásan mértek, rosszul tájékozódtak és eltévedtek, esetleg hamarabb találhatnak rá a hibásan bemért terepponton elhelyezett jelzőtáblára.
- Ugyanitt megemlíthetjük az ellenőrzőpont hibás megjelölését is /nem szabályos láthatóság stb./

Fontos továbbá, hogy az összes résztvevőknek azonos pihenési lehetőségeket biztosítsunk. Kerülni kell az olyan szállás megoldásokat például, ahol a versenyzők egy része turistaházban, paplanos ágyban, a versenyzők másik része pedig sátorban szalmán vagy gumimatracon alszik. Ha az összes résztvevőknek azonos pihenési körülményeket nem tudunk biztosítani, akkor legalább kategóriánként vagy részlegenként legyenek azonosak a feltételek.

Végül megemlítjük az egyenlő feltételek biztosításával kapcsolatban, hogy a versenypályán, a verseny közben is egységes eljárást kell teremtenünk az állomásokon. Itt arra gondolunk, hogy például senki ne kaphasson pihenőidőt olyan állomáson, amely erre nincs kijelölve, vagy ha valahol frissítőt adunk, akkor mindenki egyaránt kapjon stb.

Összefoglalva a tanulságokat: ha a rendezőség nem biztosít minden vonatkozásban egyenlő feltételeket a résztvevőknek, akkor a verseny eredménye hamis lesz, nem a tényleges erőviszonyokat, hanem a rendezőség által létrehozott egyenlőtlen feltételeket tükrözi. Ezt nyilvánvalóan minden versenyrendező el akarja kerülni, ezért figyelemmel kell lenni az előbb felsorolt körülményekre.

A versenypálya változatossá tétele

Az utvonal kialakításánál lebegjen a versenybíró szeme előtt az a követelmény is, hogy a versenypálya minél változatosabb feladatokat adjon. A változatosság nyilvánuljon meg egyrészt a domborzati, másrészt a terepfedezet, továbbá az érintendő tereptárgyak változatosságában. Nyilvánuljon meg a változatosság végül a nehéz és könnyű, valamint a hosszabb és rövidebb versenyrészek megfelelő adagolásában is.

a/ A nehéz és könnyű részek

Amint már egyéb helyen említettük a tájékozódási verseny nehézségi fokának kialakítására döntő befolyással van az a körülmény, hogy kik számára rendezzük. A kitűzött fokozatokon belül a jó versenyrendezők további figyelmet szentelnek a versenypálya nehézségi körülményeinek a kifinomítására.

Ezt a rendezőbirák úgy valósítják meg, hogy a versenypálya ellenőrzőpontjának kitűzésénél gondolnak a technikai és fizikai nehézségek megfelelő összehangolására. Amelyik pont technikailag nehéznek mutatkozik, ott igyekeznek a fizikai követelményeket csökkenteni. A versenypályát tehát a technikai és a fizikai nehézségek tekintetében változatossá teszik.

A versenyformától függően is merülnek fel különféle követelmények az egyes versenyrészek nehéz vagy könnyű voltának a kialakítására. Például a bontott-távu versenyeknél az állomások vagy időmérők előtti bélyegzőpont a verseny fokozatának figyelembevételével is lehetőleg nehéz legyen.

Az állomáson vagy az időmérőben rögzíteni tudjuk a nehezebb feladat megoldását, mert a viszonylag rövid távolság miatt a versenyzőnek már nincsen alkalma futással csökkenteni a tájékozódási hiba miatt előálló időhátrányt.

A teljestávu versenyeknél pedig az egész versenypályán az egyenletesen elosztott nehézségi fok a legmegfelelőbb.

A nehéz és könnyű részek kialakítására igen jelentős befolyással van a napszak. Az a versenyrész, amely nappal igen könnyűnek látszik, éjszaka éppen a legnehezebb lehet. Általában az egész versenypálya felépítésénél alaposan mérlegelni kell azt, hogy nappali vagy éjszakai versenyt rendezünk-e. Nyugodtan mondhatjuk, hogy nappal esetleg minden könnyű, éjszaka pedig minden pont nehéz. Becslésünk szerint mintegy 50-60 %-kal növekszenek éjszaka a tájékozódási nehézségek. Befolyásolják a tájékozódási lehetőségeket az évszakok eltérő időjárási körülményei, továbbá a lombos és lombtalan növényzet stb.

b/ A hosszú és rövid részek

Általános irányelv lehet, hogy az ellenőrzőpontokat megközelítően egyenletesen osszuk el a versenypályán.

Vannak azonban esetek, amikor célszerű ettől az irányelvtől eltérni. Előfordulhat - nálunk sajnos elég gyakran - hogy térképhibás területre esne így az ellenőrzőpont. Ilyen esetben "nagyobbat lépünk" és áthidaljuk a térképhibás területet úgy, hogy az ellenőrzőpontot távolabbra mérjük be. Ezzel egyben a tereppont technikai nehézségi fokát is emeltük.

A feladat érdekessége és változatossága kedvéért is eltérhetünk az egyenletes elosztás elvétől. Viszonylag közeli tereppontokat akkor szoktunk még alkalmazni, ha valamilyen áthidalhatatlan terepakadály miatt irányítópontra beiktatása szükséges. A közeli tereppontoknál gondolni kell arra, hogy lehetőleg ne segítsük az előző pont megtalálását, azaz ha a versenyző elvételi az előző pontot, akkor tájékozódásilag viszonylag könnyű irányítópontról, - ha az közel van - visszaméri magát.

Célszerű minimumnak tekinthetjük az ellenőrzőpontok között a legalább 500 m-es, maximumnak pedig a legfeljebb 2000 m-es távolságokat.

Rövid távnak nevezhetjük az ellenőrzőpontok között a 200-500 m-es, középtávnak az 501-1500 m-es és hosszú távnak az 1501 m-nél nagyobb távolságokat.

c/ A feladatok változatossága

Igyekezzünk változatossá tenni a versenypályát azzal is, hogy a terepadottságokat kihasználva a feladatok sorozatában a domborzaton és a síkrajzon való eligazodáson kívül a különféle mérőeszközök használatának a szükségessége is felmerüljön.

Az ellenőrzőpontok és helyük kiválasztása

Az ellenőrzőpontok a tájékozódási versenyek építőkövei. Különös jelentőségüket az adja, hogy a versenyzők teljes szellemi és fizikai erő kifejtése ezek felkeresésére irányul. Ezek közelsége jutás adja a terepmunka, illetve a tájékozódás lényegét. Éppen ezért a versenyzők az ellenőrzőpontok elhelyezésére a legérzékenyebbek. A versenyszabályzat pontosan meghatározza az ellenőrzőpontok elhelyezésének és megjelölésének előírásait. Különös gondot kell fordítani arra, hogy

- a térképen jelzett helyen legyenek és
- a szabály szerinti láthatóságuk meg legyen

Ez természetesen nem elegendő, ügyelni kell továbbá arra, hogy

- az ellenőrzőponton a térkép és a terep egyezzenek és
- az ellenőrzőponton valamilyen tereptárgy vagy a közvetlen környezettől elütő jellegzetes terepalakulat legyen található.

Helyes lenne, ha a versenybírák leszoknának az ún. "absztrakt" pontokról. Ezt a mi vonatkozásunkban úgy értelmezzük, hogy ne egy fát mérjünk be a százezer fa közül, hanem lehetőleg minden feladatnál keressünk a terepen valami jellegzetesebb tereppontot.

Az ellenőrzőpont legyen

- a térképen azonosítható helyen,
- szabályosan bemérhető alapponttól, valamint lehetőleg az előző ellenőrzőponttól is irány- és távolsághelyesen,
- végül a tereppont legyen alkalmas az ellenőrzőpont elhelyezésére.

Szigoru követelmény az ellenőrzőpontok elhelyezésével kapcsolatban, hogy

- ne jelöljük ki a tereppontot ellenőrzőpontnak, ha a legkisebb kétségünk is van a pont térképhelyessége, vagy egyéb szempontból az alkalmassága tekintetében.

Hazánkban az ellenőrzőpontoknak a feladatuk és megjelölésük tekintetében három fajtája és ennek megfelelően három elnevezése van:

bélyegzőpontok

időmérők

állomások /indító és célállomás is/

A bélyegzőpontokon a versenyző csak a jelenlétét igazolja /bélyegez/, az időmérőben a jelenlét bejegyzésén kívül értékeli a megelőző versenyrész teljesítményét /a bélyegzőpontok érintését és az addig felhasznált időmennyiséget/, az állomásokon a fentiekén kívül a versenyző további menetutasítást is kap.

Általában az ellenőrzőpontokat a szerepük tekintetében két nagy csoportra osztjuk:

- Elsőrendű tájékozási pontok, amelyeknek a szerepe a tájékozási tudás lemérésében nyilvánul meg; ezek érintése, illetve megközelítése minden esetben jelentsen kisebb-nagyobb tájékozási feladatot. A tájékozási versenyeken az ilyen pontoknak kell többségben lenni, legalább az ellenőrzőpontok 70-80 %-át tegyék ki.

A tájékozási pontokat úgy válogassuk ki a terepen, hogy váltakozva vagy kombinálva tegyék szükségessé a térkép domborzatán, valamint sikrajzán az eligazodást, továbbá az irány és távolságmérő eszközök használatát.

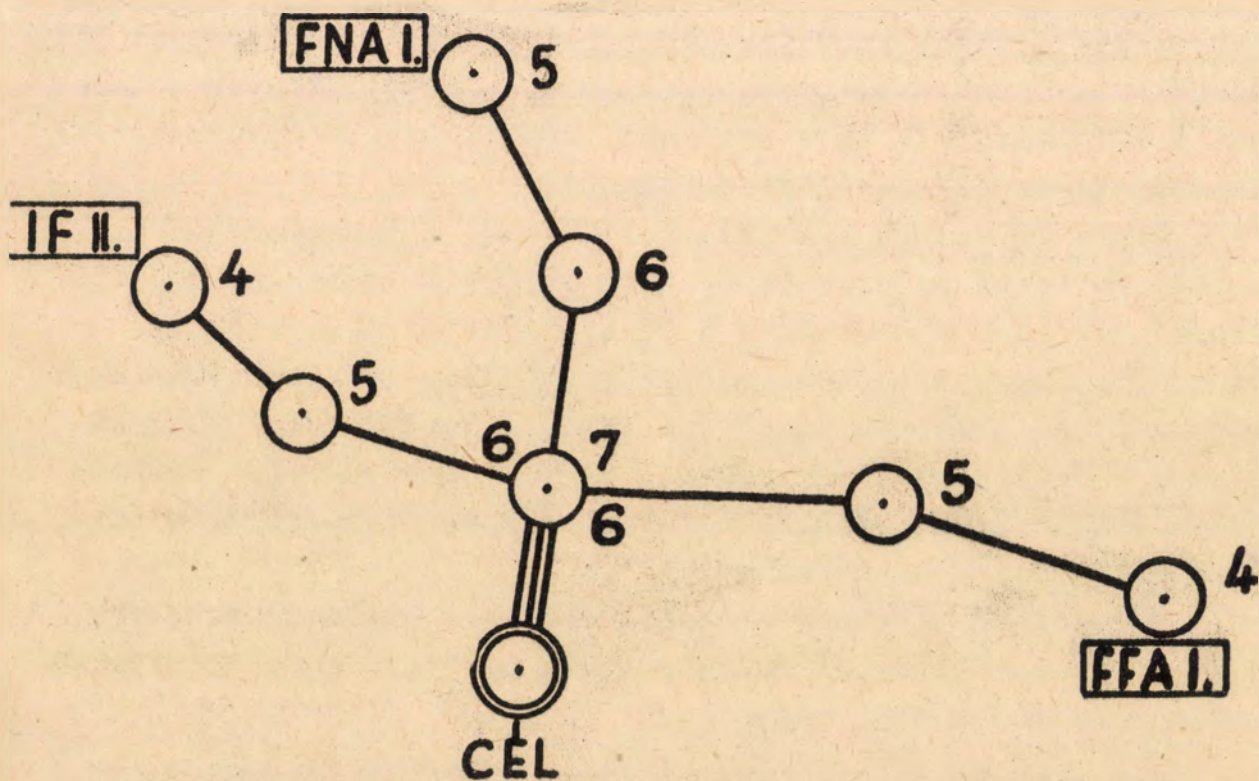
Egyéb tájékozási pontok /segédpontok/, melyek tájékozási-
silag általában könnyebbek, szerepük abban van, hogy a versenyzőket bizonyos tereprészen való áthaladásra készítsék.

Ezeket a versenyben betöltött tényleges szerepüknek megfelelően: irányító, fordító vagy gyűjtő pontoknak nevezzük. Megjelölésük nem különbözik semmiben az ellenőrzőpontok szabályszerű megjelölésétől, szerepüket előre csak a versenybíró ismeri.

"Irányító pontot" alkalmazunk pl. akkor, ha valamely testi épséget veszélyeztető tereprészt kívánunk kikerülni a versenyzőkkel, vagy a következő tájékozódási pontot egy meghatározott irányból akarunk megközelíteni, vagy szándékosan valamely tereprészen történő áthaladásra akarjuk készíteni a versenyzőket.

"Fordító pont" alkalmazása célszerű, ha körpálya esetén az oda- és visszavezető utvonalat tulságosan közel egymáshoz kell kijelölni. Ilyen esetben fordítópontként állomást alkalmazunk. /Nem kívánatos ugyanis az, hogy a versenyző kis kerülővel szemrevételezhesse a később érintendő ellenőrzőpontokat./

"Gyűjtőpontot" célszerű megadni több utvonalas versenynél az összes vagy lehetőleg több utvonálnak a cél előtt, hogy pl. a közönség részére a befutás látványos legyen. A hírközlő eszközök elhelyezése miatt az ilyen gyűjtőpontot lehetőleg ne helyezzük távolabb a céltől mint 3-400 méter. Innen a célig az utvonalat célszerű kiszalagolni.



7. ábra

A terepek igen ritkán tartalmazzák az összes eszményi körülményeket a versenyek utvonalának megfelelő kialakításához. Vannak azonban olyan körülmények, amelyekről nem mondhatunk le. Ilyen például az indító- és célállomás megfelelő elhelyezése. A versenypálya kijelölésénél elsősorban mérlegelni kell az indító és a cél elhelyezésének lehetőségeit. Ehhez kell alakítani a pálya fekvését, irányát stb. Megemlítjük, hogy sok szempontból előnyös, ha az indító és a cél közel vannak egymáshoz.

Ha a pálya fekvését, irányát kijelöltük, akkor ehhez kell kikeresni a terepen az alkalmas pontokat. Ezt a fontossági sorrendet felborítani és egy-két un. jó tereppont miatt az indító és célállomás elhelyezésében a rosszabb megoldást választani, rontaná a verseny sikerét.

Előljáróban ismertetnénk egy napjainkban már sok versenybíró által alkalmazott módszert. Az indító és a cél helyének kijelölése után még otthon a térképen - a közbeeső tereprészek figyelembevételével - elnagyolt körülhatárolással berajzolják a térképre egy-egy pont tervezett helyét. Az egész utvonal felépítése szempontjából meghatározzák a szerepét. Ezután a terepen a körülhatárolt és a közbeeső terület alapos átkutatásával keresik ki az alkalmas tereppontokat.

Mikre ügyeljünk a körülhatárolásnak, a tereppontok körülbelüli és végül az ellenőrzőpontok pontos helyének a kijelölésénél? Elsősorban szükséges a célszerű utvonal-vezetés szempontjából, hogy a pontok logikus sorrendben következzenek egymás után. Ne legyenek az utvonalban un. vargabetűk /hajtűkanyarok/. Ne lehessen egy későbbi pontot jelentéktelen kitéréssel előbb érinteni. /Különösen fontos erre vigyázni az előindító alkalmazása esetében/.

A célszerű utvonalvezetésnél fontosak mindazok az elvek, amelyeket az előzőekben ismertettünk, de mint legfontosabbakat ismét kiemelnénk azt, hogy

- a pontok közötti terepen legyenek bőven tájékozódási problémák, a pontokat lehetőleg ne kösse össze jó közlekedési utvonal;

- ne legyen egyértelmű a megközelítés utvonala, hanem többféle megoldás között választhasson a versenyző;

- az esetleg veszélyes tereprészeket /árkok, szakadékok, forgalmas közlekedési utvonalak stb./ kerüljük ki az utvonal vezetésével.

A bélyegzőpontok helyének kiválasztása

A bélyegzőpontok tulnyomó részének a szerepe a tájékozási tudás lemérése. Szükség esetén alkalmazunk bélyegzőpontot irányító, vagy gyűjtőpontként is. Ebből következik, hogy a tereppont kiválasztásánál elsősorban figyelembe vesszük a rendező verseny osztályát és az ellenőrzőpont szerepét. Ez szabja meg a tájékozási /technikai/ nehézségi fokot.

A bélyegzőpontra a versenyző nem várakozik, hanem bélyegez és azonnal tovább megy. A táblaórt sem kell közvetlenül az ellenőrzőpontra telepíteni, ha a terület a táblaór huzamosabb ideig való tartózkodására nem alkalmas, hanem távolabb is elhelyezhetjük, /olyan pontra, ahonnan a táblát szemmel tarthatja/. Így a bélyegzőpontok helyének kiválasztásával szemben e szempontból lényegesen kisebbek a követelmények, mint az időmérőkkel vagy állomásokkal szemben. Mindössze két körülményre kell figyelemmel lenni. Elsősorban a megközelítése a versenyzők testi épségének veszélyeztetése nélkül biztosítva legyen. Másodszor a jelzőtábla láthatósága legalább a szabályos távolságból és irányból meg legyen. Ha pontosan a bélyegzőpontra telepítjük a táblaórt, akkor gondolni kell arra is, hogy az ott elhelyezett személy részére a tartózkodás ne legyen kényelmetlen. Ez esetben ugyanis a táblaőrök elmozdulnak helyükről, ami egyenlőtlen feltételeket idézhet elő a versenyen. Ha nem közvetlenül az ellenőrzőpontra telepítjük a táblaórt, akkor úgy kell elhelyezni - lehetőleg rejtve - hogy jelenléte ne zavarja a versenyzőket. Legcélszerűbb azonban a táblaórt a jelzőtábla alatt sátorban elhelyezni. A sátor lehetőleg terepszinű legyen, mert a campingekben divatos ríktó színekkel feleslegesen nagy távolságból tesszük láthatóvá. Bélyegzőpontot tehát bárhol elhelyezhetünk, ahol erre alkalmas tereppontot találunk. Az alkalmasság tekintetében semmiféle különleges megkötés nincs az említettek kivül.

A helyes megoldás továbbá az, ha a kiválasztott terepponton "valami" van. Lehetőleg valamilyen tereptárgy vagy kisebb jellegzetes terepalakulat - pl. a közvetlen környezettől elütő kis tisztás, magányos határdomb, magfa, szikla csompó, kilátópont stb. . Nincs mód rá és nem is szükséges felsorolni az összes lehetőségeket e tekintetben. Elegendő ha a bemérőbirák a bélyegzőpontok kiválasztásánál erre a szempontra figyelemmel vannak.

Az időmérők helyének kiválasztása

Az időmérők helyének a kijelölésénél is figyelembe vesszük azt a szerepet, amelyet a versenyben be kell töltenie. Az időmérőket általában elsőrendű tájékozási pontként szoktuk szerepeltetni. Előfordul azonban, hogy irányító, vagy fordítópontként alkalmazzuk. Az időmérőknél fokozottabban előtérbe kerülhet a tájékozási elem érvényesítése, mint az állomásoknál.

Általában az időmérőket a tájékozási nehézség tekintetében azonosan szoktuk elbírálni a bélyegzőpontokkal. Ha mint elsőrendű tájékozási pontot szerepeltetjük, akkor különös gondot kell fordítanunk az egyenlő feltételek biztosítására.

Az időmérőknek a feladata ugyanis több, mint a bélyegzőpontoké. Az időmérőkben is az állomásokhoz hasonlóan személyzetet kell elhelyezni. Ezért csak olyan tereppont alkalmas erre, ahol a személyzet sátra elhelyezhető és a viszonylag kényelmes tartózkodás biztosítható. Ne helyezzünk el időmérőt a meredek oldalakon vagy vizenyős stb. helyeken. Számolni kell azzal a körülménnyel is, hogy bár a versenyzők rövid ideig tartózkodnak az időmérőben - elkerülhetetlen néhány versenyző csoportosulása. Nappal ez különösebb problémát nem okoz, azonban éjszaka a versenyzők lámpái már messziről felfedik az időmérő helyét. Az egyenlő feltételek biztosítása érdekében az időmérők helyének kijelölésével szemben néhány különleges követelményt kell támasztani. Elsősorban biztosítani kell, hogy az állomásszemélyzet elkerülhetetlen világítása a minimális legyen. Zárt sátorban csökkentett, illetve tulnyomó részben fedett fényforrással végezzék az értékelést. Másodszor az időmérő helyét úgy választjuk meg, hogy a versenyzők elkerülhetetlen világítása se le-

gyen látható 30-40 m-nél távolabbról. Elsősorban a versenyzőknek taktikai érdekük, hogy feleslegesen ne világítsanak, mert ezzel az ellenfelet segítik. Ennek ellenére az egyenlő feltételek biztosítására már az időmérő helyének kiválasztásakor gondolni kell a bemérőbiráknak is.

Az időmérők elhelyezésére alkalmas tereppontok például a kisebb völgyek, horpadások, barlangok, kunyhók stb. tehát olyan tereppontok, amelyeknél különösen éjszakai versenynél elkerülhető a szabályosnál lényegesen nagyobb láthatóság. Természetesen vigyázni kell arra, nehogy az ellenkező végletbe esve még a szabályos láthatóságot se ériük el.

Időmérőknél gyakran szoktunk érvényesíteni még egy szempontot. Nevezetesen azt, hogy a tájékozódásilag nehéz terepreprészek után közvetlenül időmérőttelepítünk.

Az állomások helyének kiválasztása

Az összes ellenőrzőpontok, így az állomások helyének kiválasztásánál is elsősorban figyelembe kell venni azt a szerepet, amelyet a pontnak szántunk az egész utvonal tervezésénél. Általában az állomásoknak nem szoktunk tájékozódási szerepet adni, mert az a mezőny tömörülését segíti elő az állomáson. Ez a körülmény a verseny zavartalan lebonyolítását hátráltatja, ún. "elcsuszásokat" okoz a lebonyolítás időtervében. Az állomáson tartózkodó több személy növeli a láthatóságot, ez a későbbben érkezőknek előnyt jelenthet, ami az egyenlőtlen feltételeket segítő elő, ezért sem célszerű az állomásoknak elsőrendű tájékozódási-pont szerepét adni.

Másodszorban figyelembe kell venni azt a feladatot, amelyet az állomásnak el kell látni. Ez alatt azt értjük, hogy személyzetet kell elhelyezni, akik értékelik a versenyzők teljesítményét, kiadják a további feladatot stb. A versenyzők az új feladat átrajzolása közben rendszerint összegyűlnek az állomáson, tehát gondoskodni kell rossz idő esetére mind az állomás személyzete, mind pedig a versenyzők időjárástól való megóvására.

Az állomásokon való tartózkodás alatt a versenyzők kisebb kényszerpihenőt tartanak. Lehetőleg gondoskodni kell arról, hogy az állomásokon frissítő, de legalább ivóvíz a verseny-

zők rendelkezésére álljon. Gondolni kell arra, hogy a kihevül-
ten érkező versenyzők között vannak akik hajlamosak meggondo-
latlanul fogyasztani a jéghideg folyadékot is. Tehát csak meg-
felelő hőmérsékletű folyadékot szabad rendelkezésükre bocsátani.
Az állomásokon tartsunk készenlétben néhány takarót a kihevült
versenyzők részére.

Gondoljunk arra is, hogy az új feladat átrajzolására meg-
felelő körülményeket /asztal, pad stb./ tudjunk teremteni a
versenyzőknek. Éjszakai versenyen nemcsak a külső, hanem a bel-
ső világítás is megfelelő legyen.

Amint láthatjuk az állomások helyének kijelölésénél igen
sok követelményre kell figyelemmel lenni. Még azt is hozzáte-
hetjük, hogy ezek közül egyik sem hanyagolható el.

Az állomások helyének kijelölésénél első műveletünk ugyan-
az, ami általában az ellenőrzőpontoknál. Az utvonal körülbelüli
fekvésének ismeretében meghatározzuk nagyjából azt a területet,
ahol egy állomásra szükség lenne. Ezen a területen kikeressük
azt a térképről megállapítható szűkebb területet, amelyen tájé-
kozódásilag könnyű, jellegzetes /uralkodó/ tereppontok talál-
hatók. Ezt a területet élnagyoltan körülhatároljuk.

Szükség esetén a közbeeső tereprészen elhelyezhetünk egy
irányító pontot is, amely megkönnyíti az állomások elérését.

Ezen a területen belül kikeressük a technikailag leg-
könnyebb tereppontot. Ilyen tájékozódásilag könnyű tereppontok
például: nagy völgyek találkozásai, széles utak csomópontjai,
kereszteződései, kis települések, lakott erdészházak stb. hegy-
gerincek jellegzetes pontjai, hegycsúcsok stb. Az állomások he-
lyének kijelölésével kapcsolatban külön nem hívjuk fel a figyel-
met a kötelező nagyobb láthatóságra, mert az rendszerint megvan.

Lehetőleg ne alkalmazzunk állomásokat a terepen csak abban
az esetben, ha feltétlenül szükséges. Rendszerint nem tudjuk
biztosítani a terepen mindazokat a körülményeket, amelyek nél-
külözhetetlenek. Mikor szükséges mégis állomás telepítése? Ha
például körpályás versenynél az utvonal előző és későbbi pont-
jai közel kerülnének egymáshoz. Akkor, ha valamilyen valóságos
ok van arra, hogy a versenyzők ne ismerjék meg már az indító-

ban az összes pontokat. Igyekezzünk elkerülni, hogy a versenyzők a terepen, sátorban, esetleg rossz időjárási és világítási viszonyok között, a verseny izgalmával túlfűtött lelkiállapotban, továbbá fizikailag fáradtan rajzolják át az új feladatokat. Ha azonban az egész verseny érdeke megkívánja, akkor teremtsük meg az állomás működéséhez szükséges feltételeket.

Az indító és célállomás

Különös figyelmet kell fordítani az indító és célállomás kijelölésére. Mi indokolja ezt a különös figyelmet?

- Az összes résztvevők e helyeken tartózkodnak.
- A versenyzők nagyobb foku ellátása.
- A megnövekedett rendezői munka.
- A közlekedési körülmények.
- A propaganda lehetőségek kihasználása.

Az indító és célállomás kijelölésénél legyünk figyelemmel arra, hogy az összes résztvevők -versenyzők, kísérők, nézők- szükség esetén fedél alatt lehessenek. Ez esetleg többszáz emberről való gondoskodást jelent, míg a terepen az állomásoknál csak legfeljebb 5-10 versenyző elhelyezése válhat szükségessé. A nagyszámu résztvevő térben való elrendezéséről is gondoskodni kell az indító és cél közelében úgy, hogy lásák az eseményeket, ugyanakkor jelenlétükkel ne zavarják meg a verseny menetét.

Mind az indítóban, mind a célban a versenyzők ellátásának követelménye fokozódik. Biztosítani kell az öltözködési, tisztálkodási, étkezési és esetleg a szállás lehetőségeket. Külön szervezetet kell létesíteni - aktivákat beállítani - a felsorolt szolgáltatások ellátására. E szolgáltatásokat előre meg kell szervezni és a szükséges anyagi feltételeket megteremteni.

Az indító és célállomásban a rendezési munka jelentősen megnövekszik. Ezeknek az állomásoknak a működését úgy szervezzük meg, hogy a versenybírák zavartalanul - lehetőleg a tömegektől elkülönítve - végezhesék munkájukat. Az indítóban a rajtlista felfektetését és a zavartalan indítást, a célban pedig a versenyzők folyamatos fogadását, ellátását, az eredmények értékelését és gyors közlését kell megszervezni.

A nagyszámu résztvevő a közlekedési körülmények kedvező megszervezését is szükségessé teszi. Gondoljunk arra, hogy az indító állomás könnyen elérhető legyen. Az indítótól a célba a felesleges felszerelés, valamint a rendező személyzet és kísérők átszállításának legyen meg a lehetősége. A célból a közforgalmu közlekedési eszközök könnyen elérhetőek legyenek, illetve a szállítás kapacitása a résztvevők számának megfelelően.

Ma még nem mondhatjuk, hogy a tájékozási versenyzés megfelelően ismert sport hazánkban. A versenybíráknak még nagyon sokat lehet és kell tenniük, hogy azzá legyen. Számos egyéb propaganda lehetőségen kívül e helyütt csak arra hívjuk fel a figyelmet, hogy az indító és célállomás kijelölésénél is gondoskodni kell a propagandalehetőségek minél hatásosabb kihasználásáról. Lehetőleg olyan helyre telepítsük az indító és célállomásokat, ahol minél nagyobb tömegek felfigyelhetnek a sporteseményre. Még akkor is ez vezessen bennünket, ha emiatt esetleg a versenypálya elején vagy végén 2-3 "üres" kilométert kell megtenni a versenyzőknek. A propagandával kapcsolatban még két fontos körülményre hívjuk fel a figyelmet.

Adjunk az indító és célállomásnak sportversenyhez méltó megfelelő külsőt. Zászlók, indító és célkapu, indító és célvonal, feliratok, eredménytáblák stb. tegyék szemléletessé és látványossá az érdeklődők előtt az előttük lejátszódó sportversenyt. Továbbá szervezzük meg, hogy a nézők minél frissebb tájékoztatást kapjanak az eredménytáblákon és hangosítókon keresztül a verseny alakulásáról, résztvevőiről stb. A tájékozási sportban majdnem ez az egyetlen hely, ahol nézők elhelyezhetőek és látványosság biztosítható.

A fentiek után összefoglaljuk az indítóval és a célállomással szemben támasztott különleges követelményeket.

Az indító állomáson:

- tartózkodási és öltözködési lehetőség biztosítása,
- a versenyzők bemelegítésére lehetőség teremtése,
- a verseny ünnepélyes megnyitásához és a sportszerű indításhoz megfelelő külsőségek és feltételek biztosítása,

- az indításra váró versenyzők semmilyen esetben se láthassák a térképraft utáni versenyzők indulási irányát,
- szükség esetén a versenyzők megfelelő elkülönítése a többi résztvevőtől és nézőktől, különösen akkor, ha az indító és célállomás azonos, vagy igen közel vannak egymáshoz.

A célállomáson:

- a befutás látványosságának és a megfelelő hírközlésnek a biztosítása,
- tisztálkodási és étkezési lehetőségek megteremtése,
- az értékelőbírák zavartalan munkájának biztosítása a résztvevőktől való elkülönítéssel,
- a megnövekedett feladatok /időmérés, értékelés, ellátás, hangosítás, díjkiosztás stb./ feltételeinek biztosítása,
- a jó közlekedési lehetőségek biztosítása.

A helyes ellenőrzőpont jellemzői

Az ellenőrzőpontok megjelölésére a versenyszabályzat pontosan intézkedik. Itt nem kívánjuk a vonatkozó szabályokat megismételni, illetve felsorolni. Arra hívjuk csak fel a figyelmet, hogy elsősorban az ellenőrzőpontok helyére, másodsorban a megjelölés módjára vonatkozó szabályokat pontosan be kell tartani, mert azok elmulasztása a versenyt tönkre teszi.

Az ellenőrzőpontok helyes megjelölésének nem lehet semmiféle objektív akadálya. Ugyanis olyan tereppontra, amelynek helyét nem tudjuk teljes biztonsággal bemérni az adott térkép és terepviszonyok alapján, vagy amely pontnál a megfelelő láthatóságot nem tudjuk biztosítani, nem helyezünk el ellenőrzőpontot. Ilyen esetben keresünk olyan pontot, amely minden tekintetben alkalmas a céljaink számára.

Gondoljunk mindig arra, hogy ha 800-1000 m-ről a versenyző 30-50 m távolságra megközelíti a pontot, akkor jól tájékozódott. A szabályosnál rosszabb láthatóság és pontosság szerencsejátékká teszi a versenyt és nem szolgálja a sportunk népszerűsítését. Még a helyesen megjelölt pontokat is gyakran eltévesztik a versenyzők. Ez a "keverés" fokozza a verseny izgalmát, de nem okoz elkedvetlenedést a versenyzők körében.

Az állomásoknál legyünk különösen figyelemmel a minél jobb láthatóságra. Éjszaka ügyeljünk arra, hogy a világítás az elsőtől az utolsó versenyző beérkezéséig egyenletes legyen.

Az időmérőknél fokozott fontossággal bír az egyenlő feltételek biztosítása a láthatóság tekintetében. Ott arra kell törekedni, hogy a szabályosnál nagyobb mértékű láthatóság lehetőleg ne legyen különösen éjszaka.

Egyre ritkábban fordulnak elő kifogásolható ellenőrzőpontok. A versenybírák tapasztalatainak és szakmai tudásának bővülésével, valamint "bujócska játék" helyett a sportszerű szemlélet elterjedésével lényegesen lecsökkentek az ilyen természetű hibák. Ma már esemény számba megy egy helytelen ellenőrzőpont elhelyezés és a bemérőbíró még sokáig emlékeztetik rá.

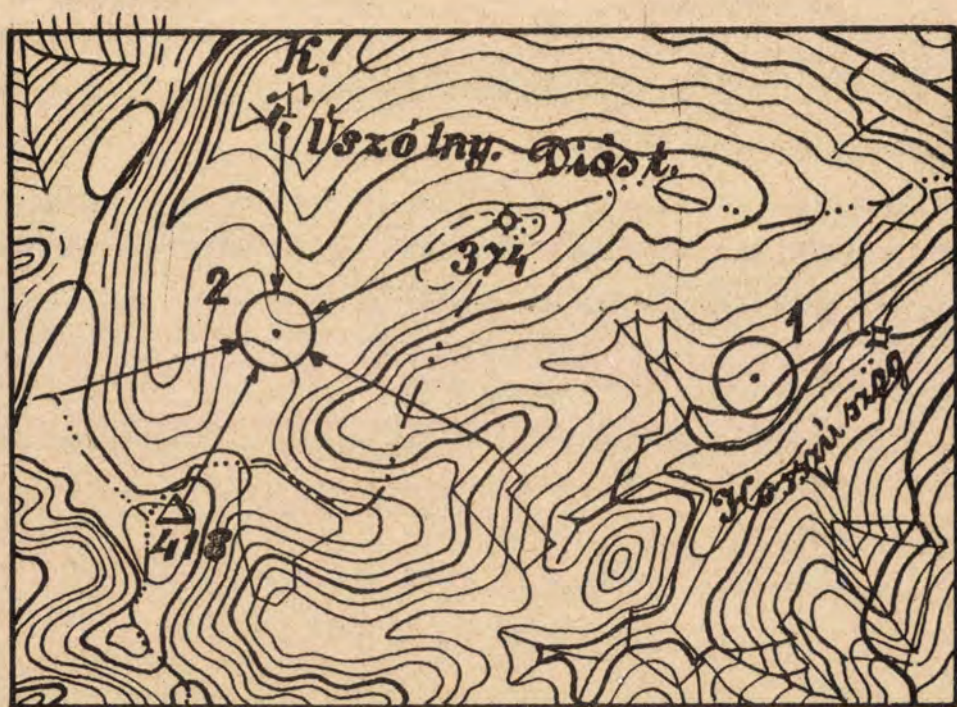
Ha jó versenyt akarunk rendezni, akkor egy hajszálnyit se engedjünk a szabályokból, sőt javítsuk tovább a versenyek színvonalát, azoknak az elveknek maradéktalan alkalmazásával, amelyeket az előzőekben ismertettünk.

Összefoglalva a legfontosabb jellemzőket:

- jól kitűzött pontok, amelyek
 - a térképen jelzett helyen vannak,
 - a közeli bemérési alappontoktól, valamint az előző ponttól a tereptávolság és irány megfelel a térképről mérhető távolságoknak és irányoknak;
- jól megjelölt pontok, amelyeknél
 - szabályos /előírt méretű és megjelölésű/ a pályafelszerelés, valamint
 - jól megjelölt az ellenőrzőpont akkor is, ha a szabályos pályafelszerelés mellett biztosított a szabályos láthatóság a távolság és irány szempontjából is,
- jól kiválasztott pontok azok, amelyeknek
 - a verseny osztálya szerint megfelelő a nehézségi foka, tehát I. osztályu versenynél például tájékozódásilag megfelelően nehéz, vagy III. osztályu versenynél megfelelően könnyű;
 - a megközelítése fizikailag a verseny osztályának megfelelő nehézségű;
 - nincs tulságosan közel az előző ellenőrzőponthoz,
 - az ellenőrzőpontnak szánt szerepnek megfelel,

- az állomás személyzet és a versenyzők elhelyezésére alkalmas, végül

- az ellenőrzőpont környékének az összes számításba jöhető "ráfutási" pontjától irány és távolsághelyesen fekszik, s a versenyzők egyenlő esélyekkel választhatják ki a számukra legmegfelelőbb kiindulási pontot. Ha ezek közül valamelyik a térképen a valóságtól eltérő mérési eredményt ad, akkor ez a tereppont ellenőrzőpontként nem adható meg.



7. ábra

Ha a felsorolt követelményeknek az ellenőrzőpont nem felel meg, akkor hibásan kitűzött, hibásan megjelölt vagy hibásan kiválasztott pontokról beszélünk. Míg az első két csoportban említett hibák a Versenyszabályzat szerint óvhatók, addig a harmadik csoportban megnevezett hibák nem óvhatók. Ugyanakkor jelentősen befolyásolják a verseny sikerét.

Amint látjuk a szabályos és a helyes elvek betartása kö-

rültekintő munkát kíván. Arra kell törekedni, hogy a versenyen minden szempontból legyenek megfelelőek az ellenőrzőpontok.

Befejezésül ismét utalunk arra a megállapításra, hogy a versenyzők az ellenőrzőpontok elhelyezésére a legigényesebbek. Ebből következik, hogy a bemérőbíráknak is erre fokozott gondot kell fordítaniuk.

Ezt a kis tanulmányt két megjegyzéssel szeretnénk utjára bocsátani:

Az előbbiekben leirt rendezéstechnikai módszerekkel nem kívántunk dogmákat felállítani. Vannak egyes részei, amelyek a tájékozódási sport jelenlegi fejlődési szakaszában hazánkban helyesek, de lehet, hogy a későbbiek folyamán még tovább lehet javítanunk a leirt módszereket.

A versenybírák kísérjék figyelemmel egymás rendezvényeit és az új ötleteket, ügyes megoldásokat, amelyek a még sportszerűbb versenyzési feltételeket elősegítik vegyék át egymástól és begyökeresedett, megszokott módszereiket bátran cseréljék fel az ujjal. Egymástól tanulni nem utánczást, hanem fejlődést jelent. Akik megrekednek megszokott módszereiknél, azok menthetetlenül visszafejlődnek, illetve elmaradnak a haladó élettől.

T A R T A L O M

	Oldal
<u>Bevezetés</u>	3
<u>Alapvető követelmények</u>	5
- A terepadottságok mérlegelése	7
- A tájékozási tényező érvényesítése	9
- A megfelelő nehézségi fok kialakítása	14
- Az egyenlő feltételek biztosítása	17
- A versenypálya változatossá tétele	23
- Az ellenőrzőpontok és helyük kiválasztása	25
A bélyegzőpont	29
Az időmérő	30
Az állomás	31
Az indító és cél	33
A helyes ellenőrzőpont jellemzői	35

o . o . o . o

