

ges feladat, és alapos átgondolást kíván, hogy mely attribútumokat minősítsük alapadatá, mert ezek későbbi változásvezetéséről is gondoskodnunk kell. Az valóban nemis elgondolás, hogy minél több objektumféleségnek legyen leíró adatállományja is, de gondoljuk át, hogy szükség van-e a szakági üzemeltetőkkel párhuzamosan létrehozni egy redundáns adatbázist, mely a készítés pillanatától már nem aktuális. Ezért lényegesnek tartom azt, hogy az objektumokhoz tartozó leíró adatok közül ne mind legyen állami alapadat, vagyis ne a DTA készítőjének kelljen azokat begyűjtenie. Vannak azonban olyan attribútumok, melyek a DTA készítése során keletkeznek, és jellegükből adódóan kötelezően meg kell adni. A problémát az 1. ábra segítségével szeretném megvilágítani.

A négy attribútum megadása állami alapadat szinten kötelező. A negyedik attribútum adat arra utal, hogy az alap attribútum táblához van-e kiegészítő

Kötelező	Attribútumféleség alaptábla (állami alapadat)		
	1. azonosítója	súlypont	kötelező
	2. objektum megnevezése	Erdő	kötelező
	3. eredet	E3 ²	kötelező
	4. csatolófájl	I/N	kötelező
Opcionális	Attribútumféleség csatolótábla (szakági alapadat)		
	1. fajfajta	nyár	
	2. telepítés éve	1971	
	3. telepítés sűrűsége	5x8	
	4. üzemterv készítője	K.K.	
	5. üzemterv érvényessége	2005.06.	
	6. vágási időpont	2005	
	7. becsült m ² /ha	10,5	
	
	
n. erdőterület neve	Bugac		

▼

A felhasználó által került meghatározásra

1. ábra Példa egy erdő objektum attribútum készletének felépítésére

szakági attribútumtábla csatolva. Ez a tábla nem állami alapadat, viszont a szakági egyeztetéseket követően szabványos felületként célszerű kialakítani. Ennek a megoldásnak a DITAB-bal ellentétben az a célja, hogy a térképi felület, mint alapadat ne „hurcoljon”

- 2) E1 – Helyszíni (terepi) méréssel meghatározott objektumok.
 E2 – A vektoros földmérési alaptérképből átvett objektumok.
 E3 – Fotogrammetriai kiértékelésből származtatott objektumok.
 E4 – Korábbi topográfiai térkép raszteres állományából vektorizált objektumok.
 E5 – Egyéb forrásokból átvett digitális adatok.
- 3) Digitális topográfiai adatbázis
 4) A vonatkozó szabályzat kidolgozása az FVM FTF irányításával, a FÖMI közreműködésével folyamatban van – Szerkesztő

magával előre definiált és kitöltetlen adattáblákat. A csatolt attribútum táblát a felhasználó fogja felállítani, vélhetően az akorra már szabványosított formában és tartalommal, és a változásának a vezetéséről maga gondoskodik. Ezzel a megoldással elérhető, hogy a térben egymástól független felhasználók (pl. erdészetek, nemzeti parkok, erdőterületek) a közös digitális térképi felületen túl egyformán strukturált adatbázist használjanak. Az megint egy kérdés lehet, hogy a felhasználói oldalról felmerült-e ilyen jellegű igény.

A fentiekben felvetett kérdéseken túl felmerül még a súlypontok, az eredet, a pontosság, a minőségbiztosítás, az elkészítendő munkarészek, a metaadatok és az állami átvétel szempontrendszerének kérdése, melyek mind-mind a készítendő végtermék megjelenését és tartalmát befolyásolják.

A DAT mintájára a FÖMI 2001-ben elkészítette az adatbázis szemléletű MSZ 7772-2 Magyar szabványt a „Digitális topográfiai adatbázis meghatározására”, valamint tervezet szinten a hozzá tartozó DITAB³ szabályzatgyűjteményt is.

Abban azonban vélhetően egyetértünk, hogy mind a digitális átalakítás, mind a digitális helyesbítés koncepciójának végtermékét (mely egy köztes állapotot képez az analóg térkép és a DITAB³ között) szakmai szabályzatban⁴ kell rögzíteni, mert csak ez biztosíthatja a végtermékkel szemben támasztott minőségi és tartalmi elvárások érvényesülését.

Herczeg Ferenc
okl. földmérőmérnök



A HEVES MEGYEI LEVÉLTÁR TÉRKÉPEINEK KARTUSAI, CÍMFELÍRATAI ÉS DÍSZÍTMÉNYEI

Térképgyűjteményünk 2001-ben 1631 térképből állt, a szelvények száma 7910 volt. A legkorábbi térkép dátum nélküli, de megállapíthatóan 1693-ból való, a legfiatalabb napjainkban készült. A több mint 300 éves intervallum alatt felvett – elsősorban Heves és Külső-Szolnok megyét és településeit, valamint a mai megyét ábrázoló – térképek nagyobb részben kéziratosak, kisebb számban nyomtatottak, illetve sokszorosítottak. Munkánk során kizárólag a kéziratos térképek díszítményeit vizsgáltuk. Kitértünk a kartusok (cartouche: gazdag díszítésű címketartó, egyéb díszítmény), a kartus-szerű címfelírások, a díszes címek, a tájolás, a még jelkulcs nélküli tereptárgyak és az egyéb díszítmények vizsgálatára.

A térképek ilyen értelmű tüzetes elemzése meglepő, részünkről nem várt eredményt hozott. Azoknak a térképeknek a száma, amelyeknél éppen a rajzi elemek

és díszítmények összehasonlításával, a jellegzetességek megfigyelésével tudtuk meghatározni a szerzőt, 79 db volt. Ugyanakkor néhány esetben korrigálásra szorultak a korábbi, szerzőre irányuló vizsgálatok eredményei. Természetesen, e vizsgálat során nem lehetett figyelmen kívül hagyni a térkép anyagát, a szerző működési területét, tevékenységének időintervallumát sem.

Levéltárunk térképeinek díszítettségére nézve általános megállapításként azt is mondhatnánk, hogy térképtípusokhoz köthető egy-egy mappa díszítettsége. Ez azonban nem teljesen felel meg a valóságnak. Annyi tény, hogy a kataszteri térképek szinte semmiféle díszítőelemet nem tartalmaznak, viszont az egyházi megrendelőknek különleges gondosságú térképek és címfeliratok készültek (érseki, káptalani térképek). Rajzi elemek szempontjából tetszetősek az úrbéri térképek is. Ami térképeink rajzi munkáit illeti, azt maguk a kartográfusok vagy földmérők végezték. Nem volt jellemző rajzoló alkalmazása, eltekintve egy-két esettől, pl. a Litzner-féle Tisza-térképek rajzolója Sándor József volt, 1784–90-ben (HML T 117–118.).

A térképeink nyelvzetéről a XIX. sz. második harmadától mondható el, hogy már elsősorban magyar nyelvűek, azt megelőzően latin, kisebb számban német nyelvű mappáink készültek. A legkorábbi magyar nyelvű kéziratot 1798-ból való (országosan 1738).

A Heves Megyei Levéltár 1188 kéziratot térképét 388 szerző készítette. Közülük csekély számban alkalmaztak kartusokat a téma és a térképről szóló egyéb információk díszes összegezésére. Az adott térképről az információkat kartus-szerű címfeliratban megjelenítő szerzőkkel együtt összesen 16-an használták ezt a formát, 48 térképen. Az első kartus 1734-ben jelenik meg, F. R. monogram alatt (HML T 24.), az utolsó kartus-szerű címfeliratot év nélkül, de megállapíthatóan 1891-ben Gesztes Lajos (1888–91) egri érseki uradalmi főerdész készítette (HML T 97.). Kartusokat a Heves Megyei Levéltár térképeinek szerzői a XVIII. században készítették szívesen, míg a térképek információit kartus-szerűen elkészítve inkább a XIX. század harmincas éveitől alkalmazták a térképkészítők. A kartusokon belül a betűk egyszerűek, kiemelés esetleg a nagy és kisbetűk alkalmazásával történik, sőt az írásmód néha hevenyészett. Példa erre Bedekovich Lőrinc (1779–1807) mappája is. A kartuson belül a szerző önmagáról készített rajza is megjelenik. (HML T 187., 1. kép)

Két szerzőt lehet kiemelni a kartusok alkalmazói közül, Hazäel, Hugone Maria servita (irgalmasrendi) páter, az egri püspökség mérnökét, valamint Sartory József hites (esküdt) királyi mérnököt, az egri püspökség,



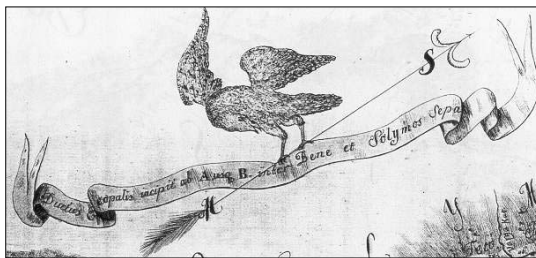
1. kép: kézirat, 71x49 cm, M: 1: 43700

majd érsekség, később az egri káptalan mérnökét. Hazäel, Hugone Maria páter püspöki térképezőként (tervezőként is alkalmazták) az Egri Főegyházmegyében 1753–60 között tevékenykedett, de dolgozott az egri káptalannak is. Gróf Barkóczy Ferenc egri püspök (1744–61) geometrája volt, aki esztergomi érsek-ké történt kinevezésekor magával vitte Esztergomba. Hazäel latin nyelvű térképein előszeretettel alkalmazta a kartusokat, melyeket barokk díszítőelemek (stilizált akantszlevél, puttók), de indás virág és gyümölcsmotívumok is jellemeztek. Levéltárunk térképeinek készítői közül öt tarthatjuk a legnagyobb rajzethetségű térképésznek. A Heves Megyei Levéltárban található 25 térképéből 16 mappán csodálhatjuk meg gyönyörű kartusait. Egy Eger belterületét ábrázoló, de nem befejezett, 'Szerző nélkül' térképe éppen a rá jellemző címeret halvány rajzának megléte és egyéb levéltári adatok alapján volt könnyen azonosítható. Egyedi az általa kedvelt barokk kartusok között a földgömböt, az éggömböt, valamint ezek fölött allegorikus, távcsővel fürkésző figurákat ábrázoló címerkerete. Ez a címeret talán a térképező világnézetéről is vall. Az éggömb a szférákkal, középpontjában a Földdel utalhat az arisztoteleszi geocentrikus világműre, míg a földgömb fölötti allegorikus figura feltehetően Helena, a Föld allegorikus képe (HML Érs.gazd. lv. 6, 2. kép)



2. kép: kézirat, 94x58 cm, M: 1: 15840

Sartory (Szartori) József (1753–1838) itáliai származású királyi kartográfus 1786–1806 között tevékenykedett az Egri Főegyházmegye mérnökeként a püspökségen, később (1804-től) az érsekségen. Közben dolgozott a II. József-féle kataszteri felmérésen is. 1816–32 között az egri káptalan mérnöke volt. Mindkét helyen tervezési feladatokat is ellátott. Térképezői tevékenysége az egyházmegye nagy területeit fogta át, nem csak Heves és Külső-Szolnok megye, de Pest–Pilis–Solt, Borsod–Abaúj–Zemplén és Jász–Nagykun–Szolnok megye akkori egri egyházmegyei területein is munkálkodott. Térképeinek nyelve elsősorban latin, kisebb számú a német nyelven íródott mappája. A másolatokkal együtt levéltárunk 76 térképet őriz munkáiból (ebből 19 köthető a rajzi jegyek alapján feltételezhetően a nevéhez). A Heves Megyei Levéltárban található térképeinek tetszetőssége változó. Több mappáján is visszatérő boltíves építményt szimbolizáló mezőben helyezi el latin nyelvű információit, sem nem dekoratív, sem nem egységes szöveg formájában. Sartory alkalmazott szalagdíszes címfeliratot is, melyet egy erős testű, sas-szerű madár tart. A szalagdísz a közepén tartó ragadozó madár karmai között húzódik végig a térkép tájolását jelző irányvonal (HML Érs. gazd. lt. 35., 3. kép). Ennek É-i irányt jelző végződése Sartoryra annyira jellemző, hogy – egyéb rajzi jegyek mellett – alkalmas volt, éppen a jelen munka során nem kevés (19 db) 'Szerző nélküli' térkép Sartory nevéhez való kötésére.



3. kép: kéziratos, 141x45 cm, M: 1:7200

A kartus-szerű címfelírásban többen jeleskedtek. Így Siskovits Mihály (1788–1859), aki 1820-ban az egri érsekség mérnökeként szignálta a Heves Megyei Levéltárban található első térképét. Részt vett az úrbéri térképezésben is, valamint az érsekségen tervezési munkákat is végzett. Az utolsó térképei halálának évéből, 1859-ből valók. Családjából több térképező is kikerült, a fia Siskovits János, Siskovits Mihály uradalmi mérnök (1890–94) és Siskovits Károly, akinek térképei levéltárunkban a XIX. sz. utolsó harmadában készültek. Ő maga nagy tehetségű, precízen és szépen dolgozó térképező volt. A Heves Megyei Levéltárban 40 magyar és latin nyelvű (11 db) térkép maradt fenn tőle.

A kartus-szerű címfelírás alkalmazói közül Udvardy (Cserna) János (1799–1890) szintén kiemelést érdemel. 1821-ben kapta meg mérnöki oklevelét. 1828-ban (1829?) költözött Egerbe. Ennek előtte gróf Esterházy János mérnöke volt Oszlopon (Fejér megye). A Heves Megyei Levéltárban őrzött térképei 1830–47 között készültek. 1830-ban káptalani geometraként szignálta térképeit. 1838-tól országos hites (esküdt) mérnök. Uradalmi mérnökként Heves megyében br. Orczy László alkalmazta. Mindkét megye tiszteletbeli mérnöke is volt. Térképezői tevékenységén túl gazdasági és kertészeti tudományos munkát is végzett, melynek alapján az Akadémia levelező tagjává választotta. Kartográfiai munkálkodása során Heves megye északi és keleti területeit felvételezte. Kimagasló rajz-tehetségű térképész volt. Levéltárunkban 39 térkép maradt fenn. Ezek a legnagyobb számban magyar, kisebb számban német (2 db) és latin (1db) nyelvűek. Az 1837-ben készült térképén még csak a rá jellemző egyszerű ovális mezőben helyezi el a térképre vonatkozó információit. A téma kiemelésére különböző dekoratív betűtípusokat, többek között a Bodoni betűcsalád kövér betűit alkalmazta. Megjegyzendő – nem csak rá jellemző, de nála is megjelenik –, hogy a településnek vagy a területnek a neve, melyet a térkép ábrázol, kissé háttérbe szorul a betűkkel történő kiemelés szempontjából, mint maga a 'térkép' szó (HML U 434., 4. kép).



4. kép: kéziratos, 78x52 cm, M: 1:7200

Van kartus-szerű címfelírata Lipkos Józsefnek (1810–1880) is. A szerző 1835–79 között tevékenykedett a megyében. Hosszú munkálkodását mérnökségédként kezdte Heves és Külső-Szolnok vármegye alkalmazottjaként. 1847-ben lett a vármegye főmérnöke, de 1852-ben már nincs a megye szolgálatában. 1858-tól az egri káptalan főmérnöke. Behatóbban foglalkozott a földmérés tudományával, melyről cikket írt. Gyűjteményünkben fellelhető 59 térképe kivétel nélkül magyar nyelvű. A munkánkban bemuta-

tott térképszerzők közül ő az első, akinek csak magyar nyelvű térképei vannak. Az 1859-es készítésű HML U 153. térképén a nyomtatott betűs címfelírást – melynek nagyobb része szabványi blokk – enyhén színezett stílizált virág és barokkos akantuszlevél-mintákkal vette körül. A díszes keret fölé csavart kígyómotívumot helyezett (5. kép).



5. kép: kéziratos, 174x93 cm, M: 1:7200

A magyar nyelvű térképkészítés terjedésével egy időben, levéltárunk térképein a munkaigényes kartusokat és kartus-szerű címfeliratokat felváltotta a díszesebbnél díszesebb betűk egyedüli alkalmazása. Ezt a térképlap bármelyik sarkában vagy a lap közepén helyezték el a szerzők. Ezeknek a dekoratív térképeknek a száma már olyan sok, hogy csak a legkiemelkedőbbeknek, valamint azok szerzőinek bemutatására szorítkozhatunk. A bemutatás szisztémáját legcélszerűbb volt időrendben megválasztani, amit a különböző betűstílusok – a gótikustól a szecesszióig – időrendi megjelenése is indokolt.

Tranger Ignác 1837–57 között készítette térképeit a megyében, mint hites mérnök. Működési területe elég szórta, dolgozott a megye É-i dombos-hegyes területein (Bátor, Hevesaranyos stb.), de térképezett síkvidéki részeken (Kál, Mezőtárkány, Tarnaörs stb.) is. Térképeinek tanúsága szerint azonban a megyén kívül is tevékenykedett (Monor, Ároktő, Nagyvány stb.). Levéltárunkban fennmaradt 17 magyar nyelvű térképe szép és gondos. Egy 1837-ben készült térképén még címfelírási stílusa kialakulatlanak mondható. Nyomatott és írott betűket vegyesen alkalmazott (HML U 190. 6. kép). 1854-ben jelenik meg a rá jellemző arányos térkitöltés és különböző betűtípus.

Egyediek Fortmayer János (1839–42) és Horváth László (1843–50) lendületes szalagcsík-jellegű, írott árnyékolt betűi (HML U 4., 27.). Levéltárunk térkép-gyűjteményében a két szerzőn kívül más nem alkalmazott hasonló címfelírást. Úgy tűnik, a XIX. sz. köze-



6. kép: kéziratos, 167x110 cm, M: 1:7200

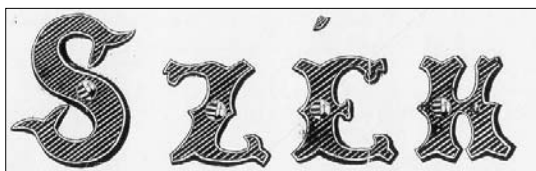
pének e sajátos ízlését Heves megyében más nem követte. Fortmayer János Zemplén vármegye tisztii mérnöke volt, Adács és Hort határát térképezte fel, míg Horváth László országos hites mérnöként Szúcson és Bekölcén dolgozott. Így kétséges, hogy Fortmayer adta-e a mintát a pár évvel későbbi, Horváth László által készített térképek címfelíratához. Minden esetre a HML U 318., 1848-ra datált szűcsi térképet a szerző működési területe és ideje, a címfelírási rajzi jegyei és a megfogalmazás alapján Horváth Lászlónak tulajdonítjuk. (7. kép). Kérdés, hogy a címfelírási befejezetlenségéhez lehetett-e köze az éppen zajló szabadságharcnak?



7. kép: kéziratos, 93x71 cm, M: 1:4800

Siskovits Mihály levéltárunk térképkészítői közül az első, akinél a szabadságharc utáni legközelebbi időpontban, 1850-ban megmutatkoznak a magyar haza szeretetének tüntető jelei. Közvetlenül a szabadságharc bukását követő évben nem kis bátorságra vall, hogy a HML Érs. 121. térképének címfelírásiában a település nevének Bodoni nyomtatott betűit kizárólag a magyar címelemek motívumaival díszítette. 1853-ból való a piros-fehér-zöld színeket alkalmazó címfelírat (Heves vármegye és Czigléd kiírása) a HML U 112-es térképén.

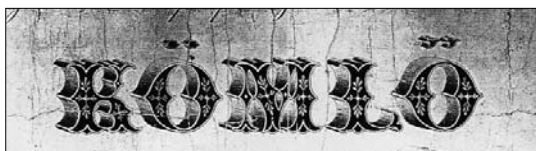
Száz Móric 1844–67 között tevékenykedett a megyében rendszeres és munkálkodó mérnökként. Bükk-szék és Tarnalelesz kivételével csak a megye középső, síkvidéki részén felvételezett. Gyűjteményünkben 17 magyar nyelvű térképe van. Címfelírásaiban kedvelte a nyomtatott és írott betűk váltogatását. Álló és dőlt nyomtatott betűit a korban kedvelt Bodoni betűcsaládból vette, de a betűk szárait stilizált mintákkal tagolta, és a vetett árnyék megrajzolásával is kiemelte azokat (HML U 16.). 1859-ben a HML U 53. mappáján hazafiassága mutatkozik meg. A magyar címer-elemek megjelentetése a településnév betűszárain, az adott időszakban magyarsága melletti bátor kiállását mutatja (8. kép).



8. kép: kéziratos, 88x57 cm, M: 1:6700

Kraft Ferencnek amellet, hogy alkalmazza Siskovits Mihály rajzi jegyeit, térképeinek címfelírása mégis egyéni (1860-ban újra rajzolta a magyar címer elemeivel kitöltött, Siskovitsnál már látható betűket a HML T 197-es térképen). Megyei kartográfiai tevékenysége 1845–79 közé esik, mérnöksegédi, mérnöki, majd uradalmi mérnöki minőségben. Tervezői munkát is végzett. Elsősorban az Eger-patak vidékén térképezett, kivéve a Laskó menti Demjént. Gyűjteményünkben 25 magyar nyelvű térképe van.

Csór Gáspár hites mérnöki működését a megye területén 1854–85 között végezte. Felvételezett a domb- és hegyvidéki területeken is, de elsősorban síkvidéki részeken dolgozott. Levéltárunkban 14 magyar nyelvű mappája van. Címfelírásukat egységes elvek alapján készítette, a megyebeli hovatartozás, az ábrázolt terület és a térképtípus megjelölésével. Bemutatóra a HML U 222. térképének címfelírását választottuk, a gyönyörű stilizált virágmintával kitöltött Bodoni-típusú betűk tetszetősége miatt, mely viszont nem a tipikus címfeliratai közé tartozik (9. kép).



9. kép: kéziratos, 136x85 cm, M: 1:7200

Lovczányi Pál okleveles mérnök megyebeli térképezői tevékenységét 1857–93 között végezte. A Mátraal-

ján és a Mátra nyugati előterében felvételezett legtöbbet, Ugrát (Halmajugra) és Nagyfügedet leszámítva. Gyűjteményünkben 28 magyar nyelvű térképe van. Munkái különösen szépek, címfelírásukban az eddigiektől eltérő díszítőelemeket alkalmazott. Lovczányinak több jellegzetessége van. Az ábrázolt helység kiírásához használt nyomtatott talpas betűit a természethez közeli virág- és levélmintával tölti ki. Alkalmaz szintén a helynév kiírására olyan egyéni, nem egyenes vonallal határolt nyomtatott nagy betűket is, amelyeket ritkán elszórt karikákkal (vagy félkarikával) és jellegzetes, szintén elszórt árnyékolással díszít. Ezeknek a betűknek a vetett árnyéka minden esetben baloldali.

Hebrony János egytérképes szerző, mégis bemutatjuk HML U 427. térképlapját, amely 1859-ban készült. A Bach korszak idején a piros-fehér-zöld színek alkalmazása ma is elismerést vált ki bennünk. Ezen túlmenően azonban a címfelírás kivitelezése, a betűk egyedi díszítése figyelmet érdemel (10. kép).



10. kép: kéziratos, 93x57 cm, M: 1:7200

Kevés olyan térképünk van, melynek címfeliratában iniciálét alkalmaztak. Egy-két szerző használ csak díszes kezdőbetűt. Köztük Szabó Imre (1858–92), aki mint fölvatott földmérő, munkálkodó mérnök, uradalmi mérnök, majd megyei főmérnök működött a hevesi nyugati és középső síkvidéki területeken. A levéltárban 25 magyar nyelvű térképe található meg. Munkái szerény és tiszta formavilágról tanúskodnak. Nevéhez fűződik az Egri Főkáptalan birtokainak albuma, 1883-ból. Ebben az albumban alkalmaz barokkos iniciálét Várkony és Uraj lapján (HML Fkpt. ml. 93/32., 11. kép).

A művészi vénával megáldott térképészek közül Alexander László az, aki a XIX–XX. század fordulóján, követte a művészi stílusváltozást, a szecessziós és a gótikus elemeket keverve, újat hozott a térképek díszes címfelírásában. Működő és tagosító mérnökként



11. kép: kéziratos, 46x32 cm, M: 1:2700(?)

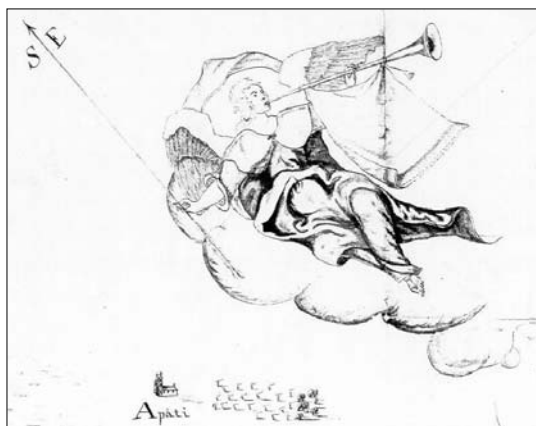
1897–1902 között dolgozott a megye Közép-Tisza vidéki részén. Gyűjteményünkben 13 magyar nyelvű térképe van. Címfeliratainak jellemzője, hogy a felmért terület neve mellett magának a 'térkép' szónak rajzilag több esetben nagyobb hangsúlyt ad, mint az egyéb közlendőknek. Egyéni kifinomult, stilizált díszítőelemei, csipkeszerű hatást kölcsönöznek címfeliratainak. Szecessziós vonások leginkább egy Heves mezővárosi tagosítási térkép címfeliratában fedezhetők fel, feltehetően a település kezdőbetűjének búza-motívuma a korban a terület jellemző haszonnövénye volt (HML U 221., 12. kép).



12. kép: kéziratos, 117x62 cm, M: 1:7200

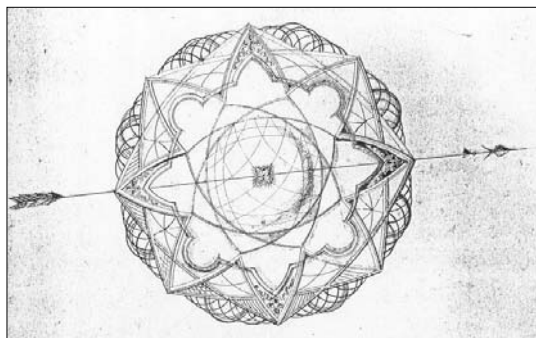
A térképek kartusai, címfeliratai mellett az égtájak jelölésére alkalmazott díszes szélrózsák, irányvonalak is emelhetik egy-egy mappa dekorativitását. Csokorba szedtük azokat a rajzi megoldásokat, melyek egyediek vagy a szerzőre jellemzőek. Van közöttük liliomos lándzsa-végződésű szélrózsza a XVIII. sz. második feléből. Ezek a tájolósi rajzok Kováts Györgyre (1762–99)

és Vrana Istvánra (1774–76) jellemzőek. Bielfeld Ferenc 1768-ban (csak ebben az évben tevékenykedett a megyében) a szélrózsza közepére rajzolt iránytűvel tette egyértelművé e rajzi elem szerepét. 1779-ben Bedekovits Lőrinc – a kor pátoszához illően – a felhők felett harsonát fúvó angyal kezébe helyezi az északi irány jelzését szolgáló irányvonalat (HML T 187., 13. kép).



13. kép: kéziratos, 71x49 cm, M: 1:43700

Sartory József térképeinek legnagyobb százalékán egyszerű, csak rá jellemző dupla vonalban végződő nyílalt alkalmaz a tájolásra. A XIX. sz. tájolósi rajzai közül Némethy János (Borsod megye mérnöke) 1818-ban, Ulmann Ferenc erdőmérnök 1820-ban (aki saját monogramját helyezi középpontba), Udvardy János 1837-ben és 1847-ben készített szép és egyedi rajzot az égtájak jelölésére. Gyönyörű Mazúr Pál egy földgömböt átfúródó lándzsa és egy szélrózsza tájolása 1840-ből, mely utóbbit Bachó János 1850-ben megismétli (HML U 128., 129., 14. kép).

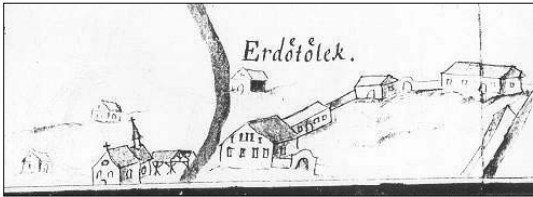


14. kép: kéziratos, 206x122 cm, M: 1:7200

1852-ben (Dezséri) Bachó/Bakó János gyöngyösi városi mérnök (1850–57) maga is egyedi tájolást készített, melynek egyik motívuma szintén a földgömb

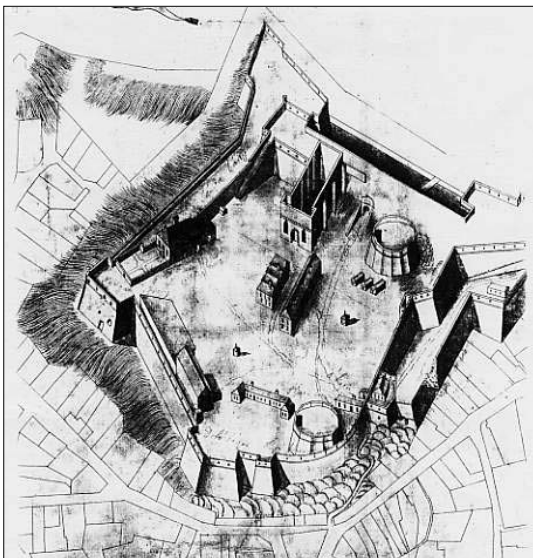
(HML T 52.). Pokorny Gusztáv 1858-ban barokkos motívumokkal díszített nyíl formájában szemléltette az északi irányt (HML U 72.).

A kéziratos térképeken a legritkább esetben alkalmaztak absztrahált (elvont) jeleket (jelkulcs) a tereptárgyak feltüntetésére. A települések házait, a templomot, várat, temetőt stb. madártávlatban, külső megjelenésüknek megfelelően rajzolták le, a növényzetet szintén. Levéltárunk térképgyűjteményében elsősorban a XVIII. századból találunk szép példákat a tereptárgyak jelkulcs nélküli ábrázolására. Az F. R. monogramú, 1734-ből való erdőteleki határtérképen Erdőtelek településrajza, a templom, néhány ház és egy fallal körülvett udvarház távlati képe látható (HML T 24., 15. kép).



15. kép: kéziratos, 53x37 cm, M: 1:5800

A 'Szerző nélküli' HML Érs. 143. mappa a Gyöngyös és Gyöngyössolymos közötti területet ábrázolja, 1735-ből. A házak, a benei vár, Gyöngyös kerítéssel körbevett településtömbje szintén valós rajzú távlati ábrázolásban látható (HML Érs. 143.). A kiváló rajz tehetségű Hazáel egri várról készült ábrázolása a levéltárunkban található kéziratos térképek legszebb rajzi megoldása (HML Érs. 125., 16. kép).

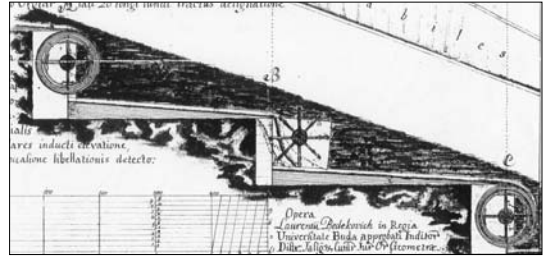


16. kép: kéziratos, 115x88 cm, M: 1:900

A természetes növényzet és a haszonnövények jelkulcs nélküli ábrázolásának szép példái a HML Fkpt. mlt. 14., 77. térképek. Mindkét térkép 'Szerző nélküli'.

Térképeink egyéb díszítvényeinek palettája is változatos. A legtöbb rajzi elem Hazáel mappáin látható. Előszertettel ábrázolja, hol szerényebb, hol pompásabb kivitelben az egri püspök (Barkóczy Ferenc) címerét. Wagner András plébános és mérnök (1767–1800) 1767-ben készült tiszababolnai térképén, mintegy égi forrásként egy puttó juttatja a vizet a Tiszába (HML Fkpt. mlt. 76.). Bedekovich Lőrinc nem kis műszaki érzékéről tanúskodik az egri Dobic-, Kalló- és Cifra-malmok elhelyezkedését mutató térképen a malomcsatornában lévő malomkerekek rajza (HML T 196., 17. kép).

Mazúr Pál rajz tehetségéről tanúskodik a HML U 128. térképén lévő jelkulcs és a fölébe helyezett indás



17. kép: kéziratos, 30x19 cm, M: 1:9000

dínyetöveket megjelenítő szép természeti kép. Nem kis történelmi és műszaki értékkel bír a HML T 141. térkép Csörsz-árok rajza, melyet Szatmári László feltehetően 1900-ban készített (18. kép).

Jelentősen megnöveli egy-egy térkép dekorativitását a térkép szélének díszes kerettel történő lezárása.



18. kép: kéziratos, 79x53 cm, M: 1:150000

A térképészek élnek is ezzel a lehetőséggel. Sartory József kedveli a geometrikus elemekből összeállított egyszerűbb sordiszeket (HML Érs. 29., 40., 36.). Siskovits Mihály számtalan térképén látható díszes keret (HML U 104., 110., Érs. 119., 121., 138., 279.).

Kraft Ferenc gazdag fantáziáját nagy számú térképének keretrajza szintén igazolja (HML U 80., 118., 331., HML Érs. 117., 135.)

A Heves Megyei Levéltár térképgyűjteményének díszítettség szempontjából történő bemutatása jóllehet szubjektív, de törekedtünk egy olyan időrendiséget figyelembe vevő áttekintésre, mely az adott korra, a tradíciókra és az új díszítőelemek megjelenésére is rálátást nyújt. Ezen túlmenően, a munka kapcsán mód volt a bemutatott térképek készítőiről szerzett ismeretek bővítésére is. Ez a szempont nem elhanyagolható, ha tekintetbe vesszük, hogy csak azoknak a térképeknek ismerjük jól a munkásságát, akik országos hírnevet szereztek. A többről méltánytalanul keveset tudunk.

Bereczné dr. Huszár Éva
a Heves Megyei Levéltár munkatársa



EGY SAJTÓTÁJÉKOZTATÓ ÉS NÉHÁNY HOZZÁKAPCSOLÓDÓ GONDOLAT

2004. július 27-én Benedek Fülöp közigazgatási államtitkár sajtótájékoztatót tartott a Fővárosi Kerületek Földhivatalában, melynek apropóját a hivatal (továbbiakban: FKFH) ügyirathátralék feldolgozása, június 30-án lezárult első ütemének ismertetése, értékelése adta.

Az államtitkári tájékoztató ismertetése előtt az FKFH kollektívája nevében ez úton is őszinte köszönetünket fejezzük ki valamennyi, a hátralék feldolgozásban részt vállaló körzeti és megyei földhivatali kollégának, kollégának, valamint az FVM Földügyi és Térképészeti Főosztálya munkatársainak.

Hazánkban jelenleg mintegy 9 millió ingatlan nyilvántartását látja el a 115 körzeti földhivatal, valamint Budapesten az FKFH. A beadványok száma évről-évre folyamatosan növekszik, melyet messze nem követnek, nem tudnak követni a hivatalok munkaerő kapacitással.

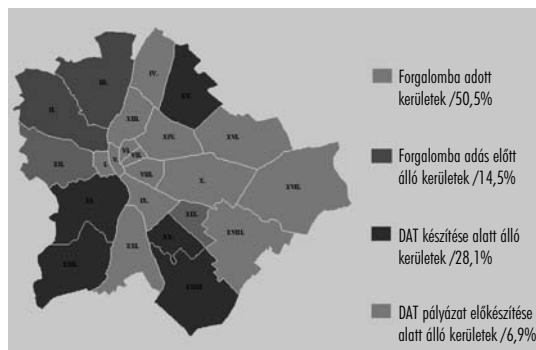
Éz különösen igaz a fővárosra, ahova önmagában az összes beadvány 10%-a érkezik, például 2003-ban ez meghaladta a 416 ezer darabot.

Ez a folyamatosan növekvő terhelés óhatatlanul vezetett/vezethetett ahhoz, hogy az 1999-ben a korábbi 600 ezres hátralékból mintegy 130 ezerre lecsökkentett mennyiség az eltelt évek alatt nem, illetve csak minimálisan tudott csökkenni. Ez a darabszám ez év elején 116 ezer hátralékos ügyet jelentett. Ezt sikerült most mintegy 35 ezerre csökkenteni. De természetesen nem állhatunk meg itt, innen is folyik tovább a feldolgozás.

Azért itt érdemes egy kicsit jobban a számok mögé tekinteni. Az FKFH Ingatlan-nyilvántartási Osztályán 15 db ügy/nap az előírt norma. Ez annyit jelent, hogy ha egy ügyintéző egész évben folyamatosan dolgozna (csak az átlagos 30 nap szabadságát venné ki) akkor, mintegy 224 munkanapot véve alapul, elinté: optimálisan 3360 ügyet. Ez a 2003-as érkezéshez viszonyítva azt jelenti, hogy akkor lehetne, úgymond naprakész a hivatal, ha egész évben folyamatosan, egyszerűen legalább 130 ügyintéző intézné az ügyeket.

Ezzel szemben összesen van 117 ügyintéző, s mivel ők nem egyszerűen munkavállalók, hanem emberek, így hát időnként megbetegsznek, vagy épp' az uniós elvárásoknak is megfelelően iskolába járnak, továbbképzik magukat. Így az általánosan bent lévő létszám a teljesnek mintegy 50–70%-a, azaz 60–80 fő. Úgy vélem, hogy ebben a kérdésben igen fontos a felső vezetés szerepe, hogy európai módon hajtsa végre a műszaki fejlesztések mellett a létszámfejlesztéseket is.

Most az egyszerűség kedvéért az előbbi igen szigorú normát vetítsük ki az országos érkezésre – mely tavaly 4,3 millió beadvány volt –, s azt kapjuk, hogy a legoptimálisabb, fentiekben leírt illuzórikus állapotot feltételezve is országosan legalább 1280 fő érdemi ügyintézőre van szükség. (De akkor, mint már kihangsúlyoztam, egyikük sem betegedhet meg, továbbtanulási céllal nem járhatna iskolába...)



1. ábra A fővárosi kerületek digitális nyilvántartási térképei (2004. július)

A növekvő ügyiratmennyiség ellenére a földügyi, és ezen belül az ingatlan-nyilvántartási szakterületet csak szerényebb fejlesztések jellemezték az elmúlt években. 2003 utolsó negyedévében a minisztérium vezetése döntött az ügyirathátralék országos feldolgozásáról. Ezt a vidéki körzeti földhivatalok esetében túlmunkával, illetve egyéb munkaszervezési intézkedések segítségével sikerült is megoldani. A fővárosi hátralék feldolgozás hatékonyságát növelendő, tavaly év végén még kísérleti jelleggel, majd ez év elejétől kezdődően