

# *Tipo kupa* *2024*

2024. március 16-17. Pákozd

## **Versenyértesítő**



**Szeretettel üdvözljük  
a 2024. évi 50. Tipo Kupa résztvevőit Pákozdon!**

**Időpont:** 2024. március 16-17.

**Rendezők:**

Tipo TKE 1133 Budapest, Pozsonyi út 52.

Tájéoló Erdei és Tájékozódási Sportok Alapítvány 1122 Budapest, Határőr út 53/a.

**Versenybírószám:**

Elnök:	Baracsi Gábor
Elnök helyettes:	Kovács Gergely
Titkár:	Báder Attila
Pályakitűzők:	Tóth Adrián – 1. nap, középtáv Kovács Kende Pál – 2. nap, normáltáv
SPORTident:	Józsa Gábor, Bordács László
Cél:	Kiss Máté Zalán
Rajt:	Lengyel Vilmos
Felvezetés:	Ipsics László, Turschl Bence

**Ellenőrző bírók:**

Tipo kupa 1. nap:	Fehér Ferenc
Tipo kupa 2. nap:	Pápai János

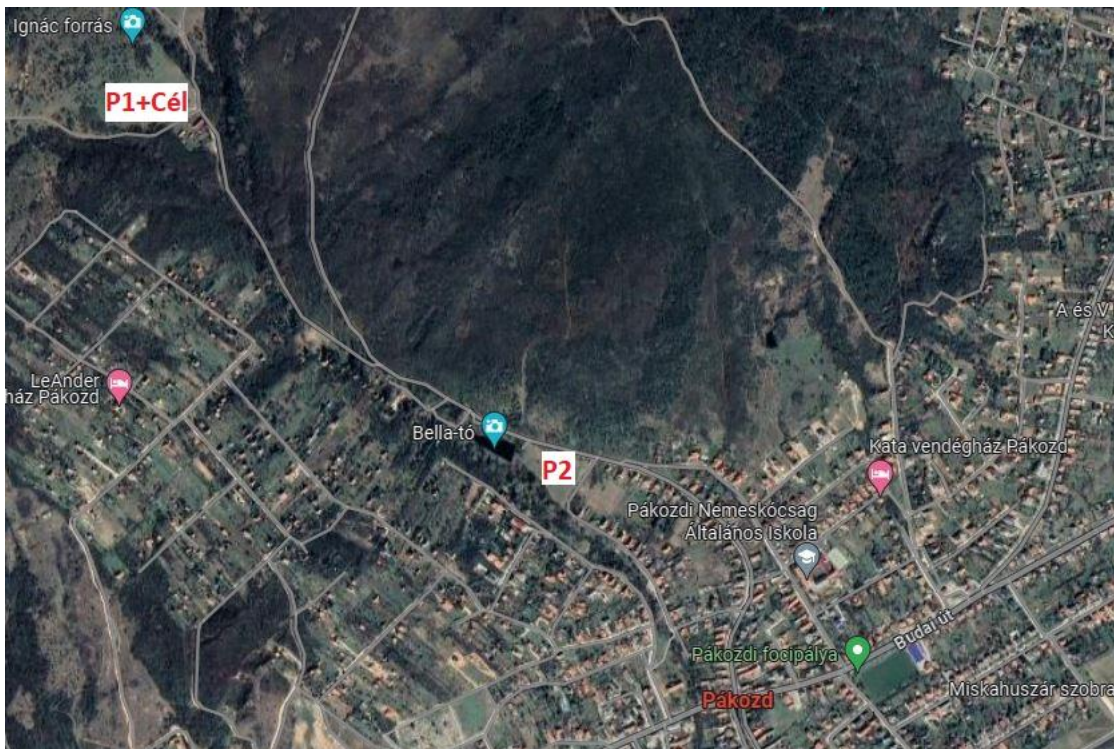
**Versenyközpont:** Pákozd

[Koordináták: 47°13'41.0"N 18°31'42.6"E vagy 47.228045, 18.528491](#)

A versenyen két parkolót használunk. P1 parkoló közvetlenül a cél mellett (0-100 m). Ebbe a felső parkolóba csak olyan autókat engedünk fel, amelyekben minimum 3 fő ül és 500 Ft/nap parkolási díjat kell fizetni. A P2 parkoló közvetlenül a Bella-tó alatt van, a céltól 1000 m / 30 m szint. Itt ingyenesen lehet parkolni. Buszok csak a P2 parkolóban parkolhatnak.

Parkolás kizárólag az irányítók útmutatása alapján. Amikor a P1 parkoló megtelik, onnantól csak a P2 parkolót lehet használni, tilos a felvezető út mellett megállni.

Tömegközlekedéssel érkezőknek a legközelebbi buszmegállótól („Hősök tere”) a P2 parkolóiig 1000 m, a VK-ig 2000 m.



## Tipo kupa:

Kétnapos összetett, nappali, egyéni, országos rangsoroló verseny. A szombati első futam középtávú, a vasárnapi második futam hosszútávú verseny.

## A verseny programja

2024. 03. 16. TIPO kupa 1. futam, középtáv

2024. 03. 17. TIPO kupa 2. futam, hosszútáv

## Jelentkezés a csapatvezetőknek a VK-ban

Március 16-án, szombaton 9:00-10:30 óra között, illetve 17-én vasárnap 8:30-9:30 között a VK-ban.

Aki előre benevezett és a nevezési díjat átutalással teljesíti, nem akar bérelt dugókat vagy nyílt bontt átvenni és változtatási igénye sincs, annak nem szükséges külön jelentkeznie.

Nevezési díj fizetése számla kiállítás után átutalással, vagy az E-nevezésen keresztül bankkártyával, kivételes esetben jelentkezéskor készpénzben.

**Helyszíni nevezést** a rajtlistában szereplő üres helyekre tudunk elfogadni, a Kiírásban meghatározott helyszíni nevezési díjakon. Az e-nevezés rendszerét március 15. pénteken 12:00-kor zárjuk, addig önkiszolgálóan ott is lehet nevezni és fizetni is.

éves MTFSZ versenyengedéllyel  
**rendelkezők** részére

Tipo kupa	Helyszíni
F/N -14, F65-, N60-	<b>4.500</b> Ft/fő/futam
Többi minősítő kategória	<b>5.500</b> Ft/fő/futam
Nyílt (OA, OB, OT) F/N 10D/DK, 12D	<b>4 000</b> Ft/fő/futam

éves MTFSZ versenyengedéllyel  
**nem rendelkezők** részére

Tipo kupa	Helyszíni
F/N -14, F65-, N60-	<b>5.500</b> Ft/fő/futam
Többi minősítő kategória	<b>6.500</b> Ft/fő/futam
Nyílt (OA, OB, OT) F/N 10D/DK 12D	<b>4 000</b> Ft/fő/futam

### Kategóriák, kategóriaösszevonások

Kevés számú nevezés miatt néhány kategóriát megszüntettünk, ill. az ide nevezett versenyzőket az alábbiak szerint más kategóriába sorsoltuk.

Összevont kategóriák:

F20A	>>	F21B	N20A	>>	N21B
F35A	>>	F21B	N35A	>>	N21B
			N14C	>>	N15-18C

Akinek nem felel meg az összevont kategória, díjmentesen módosíthat a nevezési címen március 13-ig vagy legkésőbb jelentkezéskor az üres helyek erejéig.

### Nyílt és kísérős (DK) kategóriák

A **Nyílt** és a **DK** kategóriák a Tipo Kupa mindkét versenynapján a normál rajtból, de külön kordonból indulnak, nincs előre megadott rajtidő, az indulás idejét a Rajt-doboz adja. Helyszíni jelentkezéskor a VK-ban rögzítjük az adatokat és minden napra egy-egy Rajt-bónt adunk, amely a rajtkordonba való belépésre jogosít. **(Az e-nevezésben már korábban jelentkezettek bón nélkül indulhatnak.)** A két Nyílt és a két DK kategória versenyzői a versenyidő 1. percétől indulhatnak, az utolsó rajtidő a minősítő kategóriákéval megegyező.

### FlexO kategória

Kategória az SNI-s (sajátos nevelésű igényű) gyerekeknek, felnőtteknek kortalanul. Könnyítés vezető szalagozással, vizuális akadálymentesítő ábrákat tartalmazó füzettel. A pálya kísérővel is teljesíthető. Minden befutó elismerésben részesül.

A kategóriába a nevezés ingyenes. Jelentkezés a Flex-O zászlóval megjelölt sátonál.

A **FlexO** kategória a Tipo Kupa szombati versenynapján Nyíltakkal megegyező kordonból indulnak, nincs előre megadott rajtidő, az indulás idejét a Rajt-doboz adja. Előzetes regisztráció szükséges a VK-ban, ahol rögzítjük az adatokat és minden napra egy-egy Rajt-bónt adunk, amely a rajtkordonba való belépésre jogosít. A kategória versenyzői a versenyidő 1. percétől indulhatnak, az utolsó rajtidő a minősítő kategóriákéval megegyező.

### 0-idő

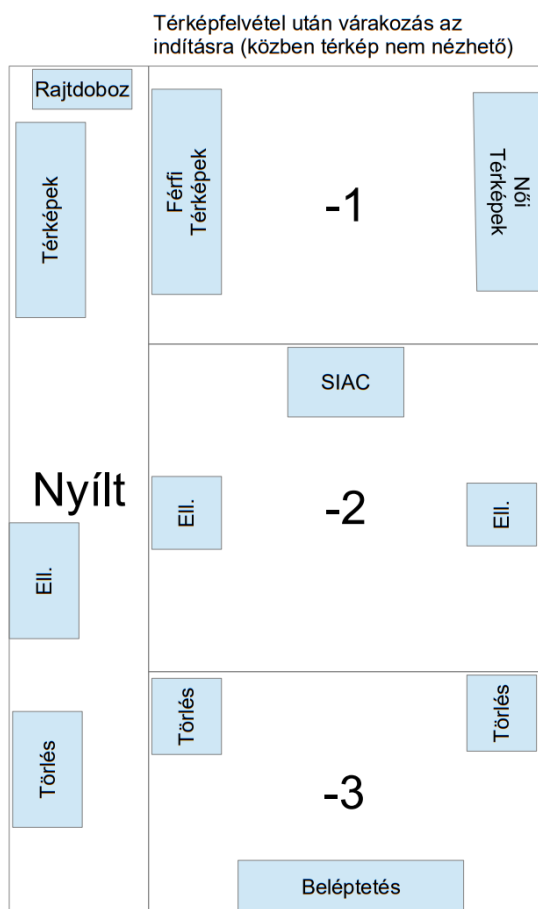
Tipo Kupa 1. nap	03.16. 11:00	versenyidő: 90 perc
Tipo Kupa 2. nap	03.17. 10:00	versenyidő: 180 perc

## Rajt megközelítése

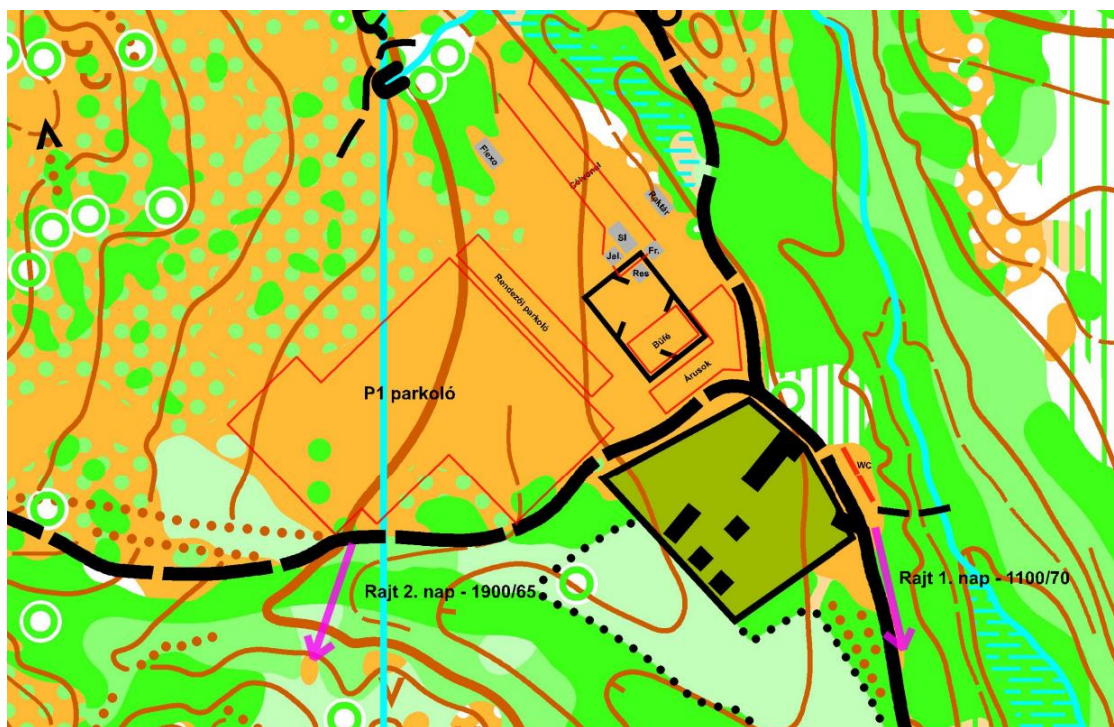
Tipo Kupa 1. nap: VK-Rajt: 1100 m, 60 m szint kék-fehér szalagozáson.

Tipo Kupa 2. nap: VK-Rajt: 1900 m, 65 m szint kék-fehér szalagozáson.

A Rajtban leadott felszereléseket a rajt zárása után visszaszállítjuk a VK-ba. A leadott tárgyakért felelősséget nem vállalunk.



## Cél



## Terep

Enyhén dombos, 150-240 m tengerszint feletti magasságú terület, sok eróziós formával (árkok, völgyek), kisebb nagyobb gránit sziklákkal. Az úthálózat közepesen ritka. Futhatóság és láthatóság a nyílt részeken kora tavaszi vegetációban nagyon jó, az erdős és bozótos részeken változó.

## Térkép

1:10 000 és egyes szenior kategóriákban 1:7 500 méretarányban (lásd a pályaadatoknál), 5 m-es alapszintközzel, ISOM 2017-2 szabvány szerint, 2021-ben a Szenior Világbajnokságra helyesbített. Helyesbítők: Forrai Gábor, Forrai Miklós, Sulyok Ábel. 2024 januárban felülvizsgálat történt.

A térkép mérete, ahol a pályaadatoknál külön nem jelezzük, A4.

## Térképek leadása

A térképeket a Tipo Kupán befutás után nem vesszük el, de mindenkit megkérünk a sportszerű versenyzésre. Kérjük, hogy a még nem indult versenytársaitoknak ne mutassátok meg a térképet.

## Pontmegnevezés

A pontmegnevezés (szimból) megtalálható a térképen. Pótszimból a rajtban felvehető. Átlátszó ragasztószalagot, ollót biztosítunk.

## Pontérintés igazolása

A verseny SPORTident elektronikus pontérintési rendszerrel kerül lebonyolításra. A dobozok érintésmentes üzemmódban lesznek.

Az ellenőrzőpontokon hagyományos lyukasztó is található. Amennyiben a SPORTident nem működik, a térkép szélére kell lyukasztani és a Célban ezt jelezni kell.

## Frissítő

A befutó versenyzők részére vizet biztosítunk, hozzá mindenki lehetőség szerint a saját poharát. A Tipo Kupa vasárnapi napján a hosszabb pályákon (FN21A, F18A és F40A) frissítőt biztosítunk. A térképen jelölt frissítő ponton lesz lehetőség frissítésre.

## Eredményközlés

A verseny alatt nem tervezünk folyamatos papír alapú eredményközlést. A versenyközpontban on-line eredményközlő rendszert fogunk üzemeltetni. Azokon a WI-FI-t használni tudó eszközökön, amelyek rendelkeznek WEB böngészővel, folyamatosan követni lehet az eredményeket. Az eredmények egy ingyenes WI-FI szolgáltatáson keresztül lesznek elérhetők, mobil Internet használata nem szükséges.

**Technikai adatok:** SSID: eredmény (nyílt rendszer, jelszó nélkül lehet csatlakozni hozzá).

A böngészőbe a <http://eredmeny.hu> -t kell beírni. Itt a verseny egyszerűsített honlapját éritek el, ahonnan egy kattintással el tudtok navigálni az on-line eredményekhez. Ki kell választani a kívánt kategóriát, valamint be kell állítani a frissítés időközét (30 másodperc, 1 perc, 2 perc vagy 5 perc). Kérdés esetén szívesen segítenek a rendezők.

A rendezvénytáborban elhelyezett nagyméretű képernyőn az eredmények folyamatosan követhetők lesznek azok számára is, akik nem rendelkeznek WI-FI-s eszközökkel.

Mindhárom nap végén az eredményeket nyomtatva is megjelenítjük a versenyközpontban.

## Eredményhirdetés

Tipo Kupa összetett: március 17. 13:00.

Az eredményhirdetést lehetőség szerint előbbre hozzuk.

## Díjazás

Minden kategória 1-3. helyezettjét díjazzuk kivéve a FlexO, a Nyílt és DK kategóriákat, de a FlexO, a D és DK kategóriákban minden induló ajándékot kap.

## Szállás

A „kollégiumi jellegű” és a „tornatermi jellegű” szállás ugyanazon a telephelyen van. A címet és egyéb információt, valamint a szállásjegyeket külön asztalnál adjuk ki **a szállásdíj kifizetése után**, mivel a szálláskiadóval készpénzes fizetésben állapodtunk meg.

## Tömegközlekedés, helyi szállítás

Szállítást nem szervezünk. Kérjük, hogy a tömegközlekedéssel érkezőket vegyék fel az üres helyekre a hosszú gyalogúton. Aki nem talál ilyen segítséget, hívja a megadott rendezősi telefonszámokat.

Akik tömeg/közösségi közlekedéssel szeretnék a versenyt elérni, azoknak Volánbusszal kell Pákozdi, Hősök tere megállóig utazni. Innen a Bella-tó, ahol parkoló is lesz, 1 km, a versenyközpont további 1 km. A Bella-tónál megkérhettek autós sporttársakat, hogy vegyenek fel a hátralévő szakaszra, amire mi is kérjük az autóval érkezőket.

Autóbuszok Székesfehérvár Autóbusz állomástól, Kápolnásnyék vasútállomástól, illetve Velence vasútállomástól indulnak. A kivonatos menetrendet az alábbi táblázatban foglaltuk össze. A menetrendi adatok a menetrendek.hu weboldalról származnak, azok helyességéért nem tudunk felelősséget vállalni.

Indulás		Érkezés	Járatszám
helye	ideje	ideje	
Székesfehérvár aut. áll.	8:10	8:35	749
	9:10	9:35	707
	10:30	10:55	749
Kápolnásnyék vasútáll.	8:25	8:44	748
	9:55	10:24	749
	9:00	9:20	707
Velence vasútáll.	9:48	10:24	749
	9:50	10:55	759,749

## Internet információ

[MTFSz versenynaptárában](#)

[Facebookon](#)

## Kiegészítő programok

A Tipo Kupa mindkét napján gyermekversennyel és óvodával várjuk a három éven felülieket, a részvétel ingyenes.

## Környezetvédelem

Az elmúlt évi versenyek után idén is azt szeretnénk elérni és arra kérünk mindenkit, hogy vigye haza a saját szemetét (élelmiszer maradék, csomagolóanyag, flakon stb.). **Külön szemétyűjtő helyeket nem alakítunk ki!**

Külön kérjük, hogy a hűsítő poharakat **egymásba rakva** (gyűretlenül) helyezték rá az erre szolgáló fa karókra. Köszönjük!

A büfé kizárólag a nála vásárolt étel-ital csomagolását szállítja el, kérjük, azt is szelektív módon helyezték a megfelelő zsákba.

## Ruhabörze:

**A Tipo kupa szombati napján** tájfutó ruhabörzét szervezünk. A ruhabörze 10-14 óra között lesz.

Gyűjtsétek össze és hozzátok el a jó állapotú, nektek már nem szükséges, ám más számára még **jól használható (tájfutó) sportfelszereléseiteket**, mi pedig bizományban eladjuk a sportársaitoknak a Tipo kupán, míg ti futtok.

**Kérünk benneteket, hogy minden felszerelésre már otthon tűzzetek/kössetek egy papírt, melyen megjelölitek, hogy milyen áron szeretnétek értékesíteni** és így hozzátok be nekünk.

Szeretnénk a tájfutó közösség társadalmi felelősségvállalását tovább erősíteni, így **minden eladott ruha árából szeretnénk az Aura Autistákat Támogató Egyesületnek adományozni egy, az eladó által meghatározott összeget (támogatva a FlexO iránti törekvéseiket)**, a többi pedig megkapja a ruha eredeti tulajdonosa. Úgy gondoljuk, hogy egy kisebb összeget (pl. 500 Ft-ot) mindenki szívesen ad erre a célra, és külön örülünk annak, ha valaki a ruháért kapott bevételéből egy nagyobb összeggel, vagy **akár az egészszel** támogatja az AURÁT.

Az ezzel kapcsolatos kérdéseitekkel Máthé Fannihoz forduljatok. Az elszámolásért és az el nem adott ruhákért leg hamarabb 13:30 után gyertek. Az otthagyt ruhákat nem áll módunkban tárolni és március 24-én az Adománytaxinak adjuk.

## Egyéb fontos információk

A versenyterületre kutyát kivinni TILOS, a célterületen pedig csak pórázon tartva tartózkodhatnak.

A versenyen kereskedelmi tevékenység csak a rendezőség engedélyével végezhető.

A cél természetvédelmi oltalom alatt álló területen fekszik, így **tűzrakásra nincs lehetőség!** Kérjük, mindenki vigyázzon az erdő és a környezet tisztaságára!

A résztvevők (versenyzők, kísérők, nézők) elfogadják, hogy a versenyen készült képek – ellenkező értelmű írásos nyilatkozat hiányában – a tájfutó nyomtatott és elektronikus sajtóban, ezen belül az Interneten is közzé tehető.

A rendezőség sürgős esetben a 20/943-3332, 30/251-0724 mobil telefonszámokon értesíthető.

A versenyen mindenki a saját felelősségére vesz részt!

**Siker és élvezetes versenyzést kíván a Tipo!**



## Típo Kupa pályaadatok

Kategória	1. nap				2. nap			
	Táv	Szint	Ep.	Térkép	Táv	Szint	Ep.	Térkép
F10D	1,7/2,9	35	5	1:10e	2,3/4,5	70	6	1:10e
F10DK	1,7/2,9	35	5	1:10e	2,3/4,5	70	6	1:10e
F12C	2,9	80	8	1:10e	3,1	60	6	1:10e
F12D	1,7/2,9	35	5	1:10e	2,3/4,5	70	6	1:10e
F14A	2,9	105	11	1:10e	5,2	105	12	1:10e
F14C	2,9	80	8	1:10e	3,1	65	6	1:10e
F15-18C	4,1	140	12	1:10e	4,0	80	8	1:10e
F16A	3,8	130	14	1:10e	6,5	165	19	1:10e
F18A	4,9	180	16	1:10e	8,2	225	22	1:10e /A3
F21A	6,1	190	17	1:10e	11,9	320	24	1:10e /A3
F21B	4,6	125	14	1:10e	8,9	200	22	1:10e /A3
F21Br	3,7	130	13	1:10e	5,9	170	16	1:10e
F21C	4,6	135	12	1:10e	5,1	125	9	1:10e
F35Br	3,1	90	11	1:10e	3,7	75	11	1:10e
F40A	4,8	190	18	1:10e	7,9	210	21	1:10e /A3
F45A	4,6	125	14	1:10e	7,6	190	19	1:10e /A3
F50A	3,7	130	13	1:7,5e	6,5	165	19	1:7,5e
F55A	3,5	120	12	1:7,5e	5,4	145	13	1:7,5e /A3
F60A	3,2	100	11	1:7,5e	5,2	100	12	1:7,5e /A3
F65A	3,1	90	11	1:7,5e	4,9	115	9	1:7,5e /A3
F70A	2,9	105	11	1:7,5e	4,1	125	11	1:7,5e /A3
F75A	2,1	50	8	1:7,5e	3,4	85	7	1:7,5e
F80A	1,9	50	7	1:7,5e	2,8	65	7	1:7,5e

Kategória	1. nap				2. nap			
	Táv	Szint	Ep.	Térkép	Táv	Szint	Ep.	Térkép
N10D	1,7/2,9	35	5	1:10e	2,3/4,5	70	6	1:10e
N10DK	1,7/2,9	35	5	1:10e	2,3/4,5	70	6	1:10e
N12C	2,9	55	7	1:10e	2,7	55	6	1:10e
N14A	2,5	70	10	1:10e	4,6	115	11	1:10e
					3,1	65	6	1:10e
N15-18C	2,9	55	7	1:10e	3,4	60	6	1:10e
N16A	3,3	90	11	1:10e	5,2	105	12	1:10e
N18A	4,2	155	14	1:10e	5,9	170	16	1:10e
N21A	4,9	180	16	1:10e	7,9	210	21	1:10e /A3
N21B	3,7	130	13	1:10e	6,0	145	15	1:10e
N21Br	3,2	100	11	1:10e	4,1	125	11	1:10e
N21C	4,1	140	12	1:10e	4,0	80	8	1:10e
N35Br	2,5	70	10	1:10e	3,1	70	8	1:10e
N40A	4,2	155	14	1:10e	5,1	135	13	1:10e
N45A	3,2	100	11	1:10e	4,3	115	12	1:10e
N50A	3,1	90	11	1:7,5e	4,1	90	11	1:7,5e
N55A	2,9	105	11	1:7,5e	3,7	75	11	1:7,5e
N60A	2,5	70	10	1:7,5e	3,6	65	9	1:7,5e
N65A	2,1	50	8	1:7,5e	3,4	85	7	1:7,5e
N70A	1,9	50	7	1:7,5e	3,1	70	8	1:7,5e
N75A	1,9	50	7	1:7,5e	2,8	65	7	1:7,5e
OAL	4,3	115	14	1:10e	6,4	155	13	1:10e
OAS	2,9	55	8	1:10e	3,7	60	10	1:10e
OB	2,3	50	6	1:10e	3,1	65	6	1:10e
OT	1,7/2,9	35	5	1:10e	2,3/4,5	70	6	1:10e
FlexO	1,7/2,9	35	5	1:10e	2,3/4,5	70	6	1:10e

**A versenyen mindenki saját felelősségére indul!**