

Versenyszabályzat

Tartalomjegyzék

| | |
|---|----|
| Általános rendelkezések..... | 5 |
| 1. A sportág meghatározása | 5 |
| 2. A versenyek felosztása | 5 |
| 2.1. A versenyek fajtái | 5 |
| 2.1.1. Rangsoroló versenyek | 5 |
| 2.1.2. Nem rangsoroló versenyek | 5 |
| 2.2. Versenytípusok napszak szerint | 5 |
| 2.2.1. Nappali verseny | 5 |
| 2.2.2. Éjszakai verseny | 5 |
| 2.2.3. Vegyes napszakú verseny | 6 |
| 2.3. A versenyek fordulói..... | 6 |
| 2.3.1. Egyfordulós verseny | 6 |
| 2.3.2. Többfordulós verseny | 6 |
| 2.4. Versenyformák | 6 |
| 2.4.1. Egyéni verseny | 6 |
| 2.4.2. Váltóverseny | 6 |
| 2.4.3. Csapatverseny (hagyományos rendszerű) | 6 |
| 2.4.4. Pontbegyűjtő csapatverseny | 6 |
| 2.5. Rangsoroló versenyek rendezési feltételei | 6 |
| 2.5.1. A Versenyszabályzat megtartása | 6 |
| 2.5.2. A verseny időpontja | 6 |
| 2.5.3. Versenynaptárban való szereplés..... | 7 |
| 2.5.4. Versenyrendezési szándék bejelentése | 7 |
| 2.5.5. Rangsoroló versenyek gazdasági feltételei/követelményei | 7 |
| 2.5.6. Rangsoroló versenyek „zöld” követelményei | 7 |
| 2.5.7. Versenyterkép | 7 |
| 2.5.8. Terepegyeztetés, terepengedélyeztetés | 8 |
| 3. A versenyek résztvevői | 8 |
| 3.1. Versenyző | 8 |
| 3.1.1. A versenyző jogosult | 8 |
| 3.1.2. A versenyző köteles | 8 |
| 3.1.3. Indulási feltételek | 8 |
| 3.2. Csapatvezető és edző..... | 8 |
| 3.3. Kísérők és nézők | 8 |
| 3.4. TV, rádió, fényképezés, filmesek, sajtó..... | 8 |
| 4. Versenyrendezők..... | 9 |
| 4.1. Versenybírószág | 9 |
| 4.1.1. A versenybírószág elnöke..... | 9 |
| 4.1.2. A versenybírószág elnökének helyettese(i) - elnökhelyettes | 9 |
| 4.1.3. Pályakitűző(k)..... | 9 |
| 4.1.4. Versenytitkár | 9 |
| 4.1.5. Rajtbíró(k) | 10 |
| 4.1.6. Célbíró(k)..... | 10 |
| 4.1.7. A felvezetés vezetője..... | 10 |
| 4.1.8. A Sportident-rendszer felelőse..... | 10 |
| 4.1.9. Térképfelelős..... | 10 |
| 4.2. Egyéb rendezők | 10 |
| 4.2.1. Versenyorvos, egészségügyi szakszolgálat (OR) | 10 |
| 4.2.2. Egyéb rendezők (versenybírói minősítéssel nem kell rendelkezniük)..... | 10 |
| 4.2.3. Ellenőrző bíró(k) | 10 |
| 4.3. Versenyszervezési terv | 11 |
| 5. Versenykiírás | 11 |
| 5.1. Nemzetközi verseny | 11 |
| 5.2. Bajnokságok, kupa- és emlékversenyek | 11 |
| 5.3. A kiírás tartalma | 12 |

| | |
|---|----|
| 5.4. Előzetes pályaadatok..... | 12 |
| 6. Kategóriák..... | 12 |
| 6.1. Kor és nem szerint..... | 12 |
| 6.1.1. Kor szerinti jelölések..... | 12 |
| 6.1.2. Nem szerinti jelölések..... | 12 |
| 6.1.3. Korcsoportok..... | 13 |
| 6.1.4. Egyéb megkötések..... | 13 |
| 6.1.5. Speciális kategória..... | 13 |
| 6.2. A verseny fokozata, pályahossz és létszám szerint..... | 13 |
| 6.2.1. Fokozat szerint..... | 13 |
| 6.2.2. Hossz szerint..... | 13 |
| 6.2.3. Létszám szerint..... | 13 |
| 6.3. Színkódos kategóriák (RR)..... | 14 |
| 6.4. Rangsoroló versenyek kötelezően kiírandó kategóriái..... | 15 |
| 6.4.1. Kiemelt rangsoroló..... | 15 |
| 6.4.2. Országos bajnokságok..... | 15 |
| 6.4.3. Országos rangsorolók..... | 15 |
| 6.4.4. Regionális rangsorolók..... | 15 |
| 6.4.5. Rendezhető kategóriák..... | 15 |
| 7. Nevezés..... | 15 |
| 7.1. Megadandó adatok..... | 15 |
| 7.2. Nevezések elfogadása..... | 15 |
| 7.3. Költségek..... | 15 |
| 8. Sorsolás..... | 16 |
| 8.1. Egyéni verseny (OR)..... | 16 |
| 8.2. Csapatverseny (OR)..... | 16 |
| 8.3. Csapatbajnokság..... | 16 |
| 8.4. Váltóverseny..... | 16 |
| 8.5. Rajtlista (OR)..... | 16 |
| 9. A versenyértésítő és a tájékoztató..... | 16 |
| 9.1. A versenyértésítő..... | 16 |
| 9.2. A tájékoztató..... | 17 |
| 10. Térkép..... | 17 |
| 10.1. Méretarány (OR)..... | 17 |
| 10.2. Alapszintköz..... | 17 |
| 10.3. A térkép anyaga..... | 17 |
| 10.4. A terepről készült előző tájfutó térkép (OR)..... | 17 |
| 10.5. A térképen feltüntetendő adatok..... | 18 |
| 11. Versenypályák..... | 18 |
| 11.1. Fokozatok..... | 18 |
| 11.2. Győztes idők (OR)..... | 18 |
| 11.3. A versenypálya távja..... | 19 |
| 11.4. A versenypálya szintkülönbsége..... | 19 |
| 11.5. Kombinációval rendelkező versenypályák..... | 19 |
| 11.6. Éjszakai versenypálya (OR)..... | 19 |
| 11.7. A győztes idők csökkentése..... | 20 |
| 11.8. A versenyidő..... | 20 |
| 12. Tilos területek..... | 20 |
| 12.1. Térképen tiltott területek..... | 20 |
| 12.2. Környezetvédelmi és természetvédelmi előírások..... | 20 |
| 12.3. Magántulajdonú erdők..... | 20 |
| 13. Pályaberajzolások és egyéb nyomtatások a térképen..... | 21 |
| 13.1. Jelölések az előre berajzolt versenyzőtérképen..... | 21 |
| 13.2. Az ellenőrző pont környezete..... | 21 |
| 13.3. Tilos jelölések az előre berajzolt térképen..... | 21 |
| 14. Pontmegnevezések..... | 21 |
| 15. Szalagozások a terepen..... | 21 |
| 15.1. Piros és fehér színnel..... | 21 |
| 15.2. Két különböző elütő színnel..... | 21 |
| 15.3. Narancs színnel..... | 22 |
| 15.4. A körbekerítés..... | 22 |
| 15.5. Szalagozások karbantartása..... | 22 |
| 16. Az ellenőrző pont..... | 22 |
| 16.1. Az ellenőrző pont meghatározása..... | 22 |

| | |
|---|----|
| 16.2. Az ellenőrző pont bemérése | 22 |
| 16.3. Az ellenőrző pont megjelölése a terepen | 22 |
| 16.4. Bója | 22 |
| 16.4.1. Alak | 22 |
| 16.4.2. Szín | 22 |
| 16.4.3. Bója éjszakai versenyen..... | 22 |
| 16.5. Kód..... | 22 |
| 16.5.1. Szám kód | 22 |
| 16.5.2. Méret, szín | 22 |
| 16.5.3. Elhelyezés | 23 |
| 16. 6. Ellenőrző pontok felvezetése | 23 |
| 16.7. Pontérintést igazoló felszerelés..... | 23 |
| 16.7.1. Érintés nélküli elektronikus ellenőrző rendszerek | 23 |
| 16.8. A pontfelszerelések azonossága..... | 23 |
| 16.9. Az ellenőrző pont őrzése | 23 |
| 16.10. Ellenőrző pontok a terepen..... | 23 |
| 16.11. Az ellenőrző pontok felhasználása | 23 |
| 16.12. Különleges ellenőrző pontok | 23 |
| 16.13. Ellenőrző pont bontása | 24 |
| 17. Pontérintést igazoló eszköz | 24 |
| 17.1 Pontérintést igazoló eszköz fajtái | 24 |
| 17.2. A versenyző felelőssége | 24 |
| 17.3. Pontérintést igazoló eszköz ellenőrzése | 24 |
| 17.4. Ellenőrző pont teljes vagy részleges megsemmisülése | 24 |
| 17.5. A pontérintést igazoló eszköz megsemmisülése..... | 24 |
| 17.6. Hiányzó elektronikus pontérintés | 24 |
| 18. Rajt..... | 25 |
| 18.1. A rajt elhelyezése..... | 25 |
| 18.2. Előrajt | 25 |
| 18.3. Időrajt | 25 |
| 18.4. Térképrajt | 25 |
| 18.5. Térkép átvétele..... | 25 |
| 18.6. Rajtolás..... | 25 |
| 18.7. Rajtlekésés..... | 25 |
| 19. Cél..... | 25 |
| 19.1. A cél elhelyezése..... | 25 |
| 19.2. A cél felépítése, megjelölése | 26 |
| 19.3. Célba érkezés | 26 |
| 19.4. A célvonal mögötti terület | 26 |
| 19.5. Egészségügyi és higiéniai ellátás (OR) | 26 |
| 19.6. A versenyzőtérkép leadása | 26 |
| 20. Váltó..... | 26 |
| 20.1. Váltóhely elhelyezése..... | 26 |
| 20.2. Váltóhely felépítése és megjelölése | 26 |
| 20.3. Váltóverseny..... | 27 |
| 20.4. Váltóformák..... | 27 |
| 21. Eredménymegállapítás..... | 27 |
| 21.1 Időmérés..... | 27 |
| 21.1.1. A verseny időszámítása..... | 27 |
| 21.1.2. Időmérés a rajtban és a célban | 27 |
| 21.2. Helyezések | 27 |
| 21.2.1. Helyezések megállapítása | 27 |
| 21.2.2. Nem mért átmenetek | 28 |
| 21.2.3. Holtversenyek eldöntése | 28 |
| 21.2.4. Nem értékelhető versenyző:..... | 28 |
| 21.2.5. Nem értékelhető csapat vagy váltó | 28 |
| 22. Eredményközlés | 28 |
| 22.1. Eredménytájékoztató (OR)..... | 28 |
| 22.2. Eredményhirdetés (OR) | 28 |
| 22.3. Eredmények közzététele | 29 |
| 22.4. Rangsort pontok számítása | 29 |
| 23. A versenyző felszerelése és segédeszközök..... | 29 |
| 23.1. Felszerelés..... | 29 |
| 23.1.1. A versenyző ruházata | 29 |

| | |
|--|----|
| 23.1.2. Rajtszám | 29 |
| 23.2. Segédeszközök | 29 |
| 23.2.1. A versenybírók által biztosított: | 29 |
| 23.2.2. A versenyző által felhasználható: | 29 |
| 24. Sportszerűség | 29 |
| 25. Viselkedés a versenyen | 30 |
| 26. Óvás | 30 |
| 26.1. Az óvás beadása | 30 |
| 26.2. Az óvás tárgya: | 30 |
| 26.3. Az óvás módja | 30 |
| 26.4. Az óvás időpontja..... | 30 |
| 26.5. Óvási díj..... | 31 |
| 26.6. Az óvás elbírálása..... | 31 |
| 26.7. Az elbírált óvás | 31 |
| 26.8. A döntéssel kapcsolatos teendők | 31 |
| 26.9. Eredményhirdetés eredménytörítés esetén | 31 |
| 26.10. Az eredmény érvénytelenítése bajnokságon | 31 |
| 26.11. Fellebbezés..... | 31 |
| 26.12. Fellebbezés a területileg illetékes szakszövetség döntése ellen..... | 32 |
| 26.13. Fellebbezés az MTFSZ Versenybizottság döntése ellen | 32 |
| 27. A zsűri..... | 32 |
| 28. Szabályok megsértése | 32 |
| 29. Versenyjegyzőkönyv | 32 |
| 30. Vegyes rendelkezések..... | 33 |
| 1. sz. melléklet – Jelentkezés rangsoroló versenyek rendezésére | 34 |
| 2. sz. melléklet – Rangsoroló versenyek után fizetendő díjak | 36 |
| 3. sz. melléklet – A versenyszámok profilja..... | 37 |
| 4. sz. melléklet – A technikai fokozatok profilja | 39 |
| 5. sz. melléklet – Az időskorú szenior kategóriák rendezési ajánlásai..... | 41 |
| 6. sz. melléklet – A szalaggal segített kategóriák rendezési ajánlásai | 42 |
| 7. sz. melléklet – Versenyszervezési terv | 44 |

Általános rendelkezések

A versenyszabályzat érvényes a megjelenés napjától, és ezzel együtt a korábbi versenyszabályzat és a módosítására hozott döntések érvényüket veszítik. Ezen szabályok kötelezőek minden hazai, rangsoroló tájfutó versenyen és bajnokságon. A *Nemzetközi Tájékoztató Futó Szövetség (IOF)* versenynaptárában szereplő nemzetközi és nemzetek közötti versenyeket az *IOF Nemzetközi tájfutó versenyek szabályai* szerint kell megrendezni. A versenyszabályzatban le nem fektetett kérdésekben első fokon a versenybírók elnöke, másodfokon az MTFSZ Versenybizottsága, felsőfokon az MTFSZ elnöksége dönt. A hozott döntés adott esetben kötelező.

A szabályzat egyes pontjai

- csak az országos és kiemelt rangsoroló versenyekre nézve kötelező, míg a regionális rangsoroló versenyekre csak ajánlás, ezt a szabályzat adott pontjának címében szereplő (OR) jelzés jelzi;
- csak a regionális rangsoroló versenyekre vonatkoznak, ezt a szabályzat adott pontjának címében szereplő (RR) jelzés jelzi.

A szabályzat többi pontja minden rangsoroló versenyre vonatkozik.

1. A sportág meghatározása

A tájfutás olyan sportág, amelyben a versenyzőnek térkép és tájoló segítségével előírt sorrendben kell a térképen jelölt ellenőrző pontokat érintenie.

Versenyszabályzat: a kijelölt pályán a legrövidebb idő alatt teljesíteni. A versenyző az ellenőrző pontok között maga választja meg az útvonalát.

2. A versenyek felosztása

2.1. A versenyek fajtái

A versenyszabályzat betartásával rendezett versenyek, melyeken minden MTFSZ-tagegyesület versenyzői részt vehetnek:

- országos bajnokságok (a bajnoki rendszer szabályai szerint kerülnek megrendezésre);
- területi bajnokságok (részei a bajnoki rendszernek, azonban formájuk, rendszerük eltérhet az országos bajnokságtól);
- kupa- és emlékversenyek;
- nemzetközi versenyek (az IOF hivatalos versenynaptárában szereplő versenyek).

2.1.1. Rangsoroló versenyek

Rangsoroló verseny március 1. és november 30. között rendezhető. Minden rangsoroló versenynek szerepelnie kell a hivatalos MTFSZ-versenynaptárban.

A rangsoroló versenyek fajtái:

- kiemelt rangsoroló verseny;
- országos rangsoroló verseny;
- regionális rangsoroló verseny.

2.1.2. Nem rangsoroló versenyek

- a 2.1.1. pontban előírtakat nem teljesítő versenyek,
- a versenyszabályzattal ellentétesen rendezett versenyek.

2.2. Versenytípusok napszak szerint

2.2.1. Nappali verseny

Teljes egészében a nappali órákban zajlik. Az első rajt legalább 1 órával követi a napfelkeltét, az utolsó rajt pedig legalább a versenyidővel megelőzi a napnyugtát.

2.2.2. Éjszakai verseny

Teljes egészében sötétségben zajlik. Az első rajt legalább egy órával követi a napnyugtát, az utolsó rajt pedig legalább a versenyidővel megelőzi a napkeltét.

2.2.3. Vegyes napszakú verseny

Kombinálja a két versenyt, az előző két pont egyikét sem teljesíti maradéktalanul.

2.3. A versenyek fordulói

2.3.1. Egyfordulós verseny

A végeredményt egyetlen futam eredménye alapján hirdetik.

2.3.2. Többfordulós verseny

- A végeredményt két vagy több forduló eredményének összesítésével hirdetik. Ez lehet az időeredmények összeadása vagy a fordulók eredményeiből számított pontok (százalékok) összegzése (esetleg kieső futam figyelembevételével)
- Az egyes fordulók alapján lehet napi eredményt hirdetni.

2.4. Versenyformák

2.4.1. Egyéni verseny

A versenyző egyénileg oldja meg a feladatát, és az egyéni teljesítményét értékeli.

2.4.2. Váltóverseny

A váltó tagjai a váltószakaszokat időben egymás után, egyénileg teljesítik. Egyes váltóformák (NxM, 3x3 fős, 2x2 fős stb.) esetén egy váltótag több pályaszakaszt teljesít, időben elkülönítve. Minden váltónak minden pályaszakaszt teljesítenie kell. Csak hiánytalan nevezésű váltó indulhat. A váltóverseny lehet hagyományos (erdei) vagy sprint váltó is.

2.4.3. Csapatverseny (hagyományos rendszerű)

Egy vagy több pályán csapatonként azonos számú futó versenyez, feladatát egyénileg oldja meg, de csapatban és egyénileg is értékeli. A csapatlétszámot a kiírás határozza meg.

A csapateredményt a csapat futóinak összesített eredménye adja.

2.4.4. Pontbegyűjtő csapatverseny

A csapat tagjai egyszerre rajtolnak el. A csapat versenyidejét a csapat utolsó beérkező tagjának érkezési ideje határozza meg. A csapat minden tagjának ugyanolyan térképet kell biztosítani.

A rajtlista az egyéni versenyekhez hasonlóan sorsolással készül, a csapatok egyenlő időközönként indulnak. Lehetőség van a mezőnyt együtt, tömegrajttal is indítani. A csapatlétszámot a kiírás határozza meg. A feladatot a csapat tagjai közösen oldják meg. Nem rangsoroló verseny.

A kategória függvényében minden csapattagnak 5-12 kötelező pontot kell érintenie a térképen megadott sorrendben. Ezeket a kötelező pontokat a térképen folyamatos nagybetűvel (A, B, C, D,) kell sorszámozni és egymással összekötni. A további pontokat az első pont megfogása után és a befutó pont érintése előtt kell megfogni. Ezeket a pontokat csapatonként egy a csapat által választott versenyzőnek kell érinteni. A csapatnak versenyidejükben kell eldönteni, hogyan érintsék az elosztott pontokat a legjobb módon, figyelembe véve a csapattagok képességeit. A pontmegnevezésben a kötelező pontokat a szétosztandó pontoktól elkülönítve a pontfogási sorrend megjelölésével (nagybetű) és a kóddal, valamint szimbóljával kell ábrázolni. A pályaadatok között fel kell tüntetni a kötelező pontok, illetve a szétosztandó pontok számát.

2.5. Rangsoroló versenyek rendezési feltételei

2.5.1. A Versenyszabályzat megtartása

Szabályzattól eltérően rangsoroló versenyt rendezni nem lehet, az előírásokat a versenybíró és valamennyi résztvevő köteles betartani.

2.5.2. A verseny időpontja

A verseny a 2.1.1. pontban meghatározott időszakban és a 2.2. pont szerint meghatározott napszakban lehet. A versenynaptárban megjelölt időpontot módosítani rangsoroló versenyek esetében csak a Versenybizottság hozzájárulásával lehet.

2.5.3. Versenynaptárban való szereplés

- Nemzetközi versenynek az IOF versenynaptárában kell szerepelnie;
- rangsoroló versenynek az MTF SZ versenynaptárában kell szerepelnie;
- nem rangsoroló versenynek a területileg illetékes szövetség versenynaptárában kell szerepelnie.

2.5.4. Versenyrendezési szándék bejelentése

- Nemzetközi verseny rendezéséért az MTF SZ-nél, a tárgyévet megelőző két évvel, az aktuálisan meghirdetett határidőig kell pályázni.
- A bajnokságok, a Hungária Kupa és a rangsoroló versenyek rendezési szándékát az 1. számú mellékletben (Jelentkezés rangsoroló versenyek rendezésére) szabályozott módon kell jelezni.
- Országos rangsoroló jogot egy verseny akkor kaphat a következő versenyévadra, ha a megelőző évadban ugyanezen vagy a jogelőd versenyen legalább 150 versenyengedélyes (csak éves versenyengedélyt értve) induló volt. Több napos verseny esetében a versenynapok átlagát kell figyelembe venni. Automatikusan jogelőd verseny az azonos nevű, azonos szervezet által rendezett verseny. A pályázó jelezheti/kérheti, ha a versenyt rendező szervezet változatlan (vagy csak társrendezővel bővült), de a verseny neve megváltozott (pl.: szponzorváltás miatt). Prológ verseny csak akkor kaphat országos rangsoroló jogot, ha a prológ beleszámít az összetett eredménybe, de ez esetben az átlaglétszám számításánál is figyelembe kell venni. Az MTF SZ elnöksége jogosult egyedi esetekben (pl: időszakosan rendezett versenyek (Alpok-Adria), egyedi alkalomhoz kapcsolódó versenyek (JWOC Tour) további versenyeknek is országos rangsoroló jogot adni.
- Országos rangsoroló verseny munkanap (kivéve a hétfőre eső munkanapok) csak többnapos, egymást követő napokon rendezett verseny részeként rendezhető akkor, ha az összetett eredménybe is beleszámít.
- Regionális rangsoroló verseny munkanap (kivéve a hétfőre eső munkanapok) csak 14:00 utáni 0-idővel vagy többnapos, egymást követő napokon rendezett verseny részeként – napon belül bármilyen 0-idővel – rendezhető akkor, ha az összetett eredménybe is beleszámít.
- Az illetékes megyei szövetségnek (amelynek területén fekszik a verseny terepe) a tervezett versenyt és terepet be kell jelenteni a versenyt megelőzően 6 hónappal, hogy a versenyterep koordinálása megoldható legyen. (OR)
- A versenynaptárban szereplő rangsoroló verseny hosszának (pl. középtáv, sprint) vagy formájának (pl. egyéni, váltó) utólagos megváltoztatásához a Versenybizottság engedélye szükséges.

2.5.5. Rangsoroló versenyek gazdasági feltételei/követelményei

A rangsoroló versenyek rendezői az alábbi díjakat kötelesek megfizetni:

- rangsoroló regisztrációs díj;
- válogatott hozzájárulás; fizetendő minden rangsorolónak kiírt kategóriában, valamennyi elindult versenyző után; a nyílt és egyéb nem rangsoroló kategóriák (D) díjmentesek;
- sportágfejlesztési hozzájárulás, fizetendő minden rangsorolónak kiírt kategóriában, valamennyi elindult versenyző után; a nyílt és egyéb nem rangsoroló kategóriák (D) díjmentesek.

A rangsoroló versenyeken fizetendő díjak Közgyűlés által meghatározott mértéke, illetve az alóluk történő felmentések esetei a 2. számú mellékletben találhatók.

2.5.6 Rangsoroló versenyek „zöld” követelményei

Kiemelt rangsoroló versenyeken és az országos bajnokságokon, beleértve az Országos Diákolimpiát és az Egyetemi-Főiskolás OB-t, a versenyrendezőnek gondoskodnia kell a szelektív hulladékgyűjtésről. A szelektív hulladékgyűjtés minimálisan ki kell, hogy terjedjen a papír, a műanyag és a kommunális hulladékok elválasztására.

A rendezőségnek gondoskodnia kell arról, hogy a szelektív hulladékgyűjtésről minden résztvevő, látogató értesüljön, továbbá a versenyek ideje alatt gondoskodni kell a szelektív hulladékgyűjtés szabályainak betartásáról/betartatásáról.

2.5.7. Versenytérkép

- rendelkezzen MTF SZ engedéllyel (jelenleg K szám);
- feleljen meg a térkép készítésének évében érvényes IOF jelkulcs előírásainak.

2.5.8. Terepegyeztetés, terepengedélyeztetés

- A verseny által érintett területek tulajdonosaitól, a területen gazdálkodótól a területhasználathoz hozzájárulást kell kérni.
- A versenyre – ha az természetvédelmi területet érint, vagy azon kerül megrendezésre – az illetékes hatóság engedélyét kell beszerezni.
- A területileg illetékes szövetséggel, amelynek a területén fekszik a verseny terepe, vagy a terep nagyobbik része, a versenyt megelőző 6 hónappal egyeztetni kell. (OR)
- Éjszakai versenyek mindig bejelentés-kötelesek a vadásztársaságok felé.

3. A versenyek résztvevői

Kötelesek a versenyszabályzatot, a természet- és környezetvédelem szabályait és az egyéb előírásokat megtartani. Ezek nem ismerése nem mentesít a következményektől.

3.1. Versenyző

3.1.1. A versenyző jogosult

- az indulási feltételeknek megfelelően az MTFSZ vagy tagszervezetei által rendezett tájékoztatósi versenyeken résztvenni;
- óvni, illetve az óvás elutasítása esetén fellebbezni.

3.1.2. A versenyző köteles

- sportszerűen versenyezni;
- a kiírásban, a versenyértesítőben és a tájékoztatóban rá vonatkozó utasításokat betartani;
- a versenyen való jelentkezéstől a verseny befejezéséig a versenybírók utasításait betartani;
- sportszerű, a közlést nem sértő öltözékben versenyezni;
- a rendezőség által adott rajtszámot jól láthatóan viselni.

3.1.3. Indulási feltételek

A versenyző:

- annak az egyesületnek a színeiben indulhat, ahol érvényes versenyengedéllyel rendelkezik;
- egyéni rangsoroló versenyen egyszer elrajtolva egy kategóriában versenyezhet;
- kísérőként csak a saját pálya teljesítése után mehet ki a versenyterületre;
- érvényes sportorvosi engedéllyel rendelkezik;
- váltó- és csapatversenyen egyesületi és vegyes egységben is indulhat (országos bajnokságokon a bajnoki rendszer szabályai érvényesek);
- időben elküldött, hiánytalanul megadott, valós adatokkal nevezhet;
- az életkorának megfelelő korcsoportban indulhat (6.1.1., 6.1.3., 6.1.4.)

3.2. Csapatvezető és edző

Lehet azonos, de különböző személy is, mindkettőt azonos jogok, illetve lehetőségek illetik meg. A csapatvezető az egyesület részéről a versenyzők képviselőjével megbízott személy, az egyesület és a rendezők között tartja a kapcsolatot. A versenyzővel a rajtkordonba való belépésig, valamint a célba érkezése után tarthatja a kapcsolatot.

3.3. Kísérők és nézők

Kötelesek a versenybírók utasításait betartani, a verseny időtartama alatt csak a számukra kijelölt helyen tartózkodhatnak. A versenyben lévő futókat a versenypálya teljesítése közben nem segíthetik (kivéve nem rangsoroló kategóriák az egyéni versenyeken).

3.4. TV, rádió, fényképezők, filmesek, sajtó

A versenybírók elnöke által kijelölt személy tarthatja velük a kapcsolatot. A versenypályára csak az ellenőrzőbíróval vagy az általa kijelölt személlyel, vagy annak engedélyével mehetnek ki, a terepen a versenyt nem zavarhatják, az egyenlő feltételeket nem befolyásolhatják.

4. Versenyrendezők

4.1. Versenybíróóság

4.1.1. A versenybíróóság elnöke

Az a személy, akit erre a feladatra a verseny rendező szerve felkér, illetve kijelöl:

- A versenybíróóság elnökének versenybírói végzettséggel kell rendelkeznie, kivéve, ha van versenybírói végzettséggel rendelkező helyettese;
- kiválasztja és felkéri a versenybíróóság többi tagját;
- összehangolja a versenybíróóság tagjainak a munkáját, valamint a versenybíróóság és az ellenőrző bíró(k)közti kapcsolatot;
- felel a versenykiírás, versenyértesítő, tájékoztató elkészítéséért, az azokban foglaltak helyességéért, szabályszerűségéért, azok betartásáért;
- felel a versennyel kapcsolatos természet- és környezetvédelemért;
- felel a területtulajdonos (felhasználó), az illetékes természetvédelmi hatóság engedélyének beszerzéséért és az azokban foglaltak maradéktalan betartásáért;
- megszervezi a jelentkeztetést;
- felel az eredmény időbeni kihirdetéséért, a jegyzőkönyv megküldéséért;
- dönt a versenyen felmerült és a versenyszabályzatban nem szabályozott kérdésekben, azt rögzíti a versenyjelentésben;
- értékeli a versenyt, észrevételeit megteszi a versenyjelentésben;
- a versenyen előfordult bármilyen versenyszabályzattal ellentétes dolgot, szabálysértést, óvást vagy egyéb közölnivalót a versenyjelentésben lejelenti;
- joga van előre nem látott és a verseny lebonyolítását akadályozó időjárási vagy a versenyzőket veszélyeztető bármilyen körülmény esetén a verseny berekeszteni vagy az ellenőrző bíróval egyetértésben a pályákat, versenyidőket módosítani. A változást köteles azonnal hivatalosan közölni a verseny résztvevőivel;
- doppingellenőrzéshez és mintavételhez szükséges elkülönített helységet – be nem jelentett ellenőrzés esetén is – a verseny rendezője köteles biztosítani.

4.1.2. A versenybíróóság elnökének helyettese(i) - elnökhelyettes

- A versenybíróóság elnöke kéri fel, versenybírói végzettséggel kell rendelkeznie; kivéve, ha a verseny elnöke versenybírói végzettséggel rendelkezik;
- biztosítja a verseny egyéb rendezői személyzetét, felel a szakszerű eligazításukért és működésükért;
- ellátja mindazokat a feladatokat, amelyek elvégzésével a versenybíróóság elnöke megbízza;
- távollétében helyettesíti az elnököt;

4.1.3. Pályakitűző(k)

- Versenybírói végzettséggel kell rendelkeznie;
- felelős az ellenőrző pontok, a rajt, a cél helyének pontos kitűzéséért, az általa kitűzött pályák szabályosságáért, beleértve a természet szükséges védelmét a pályák vonalvezetésének kialakításakor;
- felel a berajzolt versenytérképek helyességéért;
- felel a pontmegnevezések szabályszerűségéért;
- köteles a területfelhasználási engedélyben meghatározottakat maradéktalanul betartani.

4.1.4. Versenytitkár

- Lehetőleg rendelkezzen versenybírói végzettséggel;
- biztosítja a versenyfelszerelést, a nyomtatványokat, felel azok szabályszerűségéért és használhatóságáért;
- elkészíti a kiírást, az értesítőt, a tájékoztatót, az eredményértesítőt;
- közzéteszi a kiírást, a versenyértesítőt, az eredményértesítőt;
- biztosítja a szálláshelyeket, az öltözőhelyeket, a tisztálkodási lehetőségeket;
- gondoskodik a szükséges személy és teherszállító eszközökről, az egészségügyi szolgálatról;
- gondoskodik a jelentkeztetésről;

- a versenyzők létszámától függően egyes részfeladatok ellátására felelősöket kérhet fel.

4.1.5. Rajtbíró(k)

- Legalább a rajtfelelősnek versenybírói végzettséggel kell rendelkeznie;
- felel a rajthely időben történő felépítéséért, annak szakszerűségéért;
- felel a rajtlista, a térképek, a kategória-feliratok, az indítóóra szabályos elhelyezéséért;
- felel azért, hogy a versenyzők időben tájékoztatva legyenek a rajtidőről, továbbá a versenyzők időben történő szabályos indításáért;
- felel a célszemélyzet tájékoztatásáért a rajt megtörténtéről;
- nyilvántartást kell vezetnie az elindult versenyzőkről, a létszámról, erről a célt tájékoztatnia kell;
- a rajtoltatás befejezése után felel a rajt és az oda vezető szalagozás lebontásáért.

4.1.6. Célbíró(k)

- Legalább a célfelelősnek versenybírói végzettséggel kell rendelkeznie;
- felel a cél időben történő felépítéséért, az ott szükséges technikai eszközök biztosításáért;
- felel a versenyzők befutási idejének helyes megállapításáért és rögzítéséért;
- felel a helyes eredmény megállapításáért, valamint az eredmények folyamatos közléséért;
- a verseny befejezése után felel a cél lebontásáért.

4.1.7. A felvezetés vezetője

- Lehetőleg rendelkezzen versenybírói végzettséggel;
- felel az ellenőrző pontok időbeni kihelyezéséért, az ellenőrző pontok verseny utáni teljes bontásáért;
- felel a versenyterületen elhelyezett szalagozásáért és annak bontásáért;
- felel a versenyen kívüli gyalogmenetek szalagozásáért és bontásáért;
- versenybírói tevékenységnek számít, de nem szükséges hozzá versenybírói végzettség.

4.1.8. A Sportident-rendszer felelőse

- felel a Sportident-rendszer kezeléséért;
- versenybírói tevékenységnek számít, de nem szükséges hozzá versenybírói végzettség.
- összegyűjti a nevezéseket és gondoskodik a sorsolás elvégzéséről;
- előkészíti az eredménylistát az eredményhirdetéshez.

4.1.9. Térképfelelős

- felel a térképek, versenypályák nyomdai előkészítéséért
- gondoskodik a térképek nyomtatásáról

4.2. Egyéb rendezők

4.2.1. Versenyorvos, egészségügyi szakszolgálat (OR)

A verseny egész ideje alatt a célban vagy a versenyközpontban kell tartózkodnia.

4.2.2. Egyéb rendezők (versenybírói minősítéssel nem kell rendelkezniük)

Pontőr, szervezőtitkár, számítógép-kezelő(k), technikai felelős, szállásfelelős(ök), gazdasági ügyintéző, protokoll-felelős, szabadidős program felelőse, sajtó, rádió, TV-összekötő, parkírozásért, útvonalbiztosításért felelős stb.

4.2.3. Ellenőrző bíró(k)

- Az ellenőrző bírónak versenybírói minősítéssel kell rendelkeznie;
- országos bajnokságokra (beleértve az Országos Diákolimpiát és az Egyetemi-Főiskolai Bajnokságot), kiemelt rangsorolókra, MTFSZ-rendezvényekre, valamint az országos rangsoroló versenyekre az MTFSZ versenybizottsága kér fel ellenőrző bírót;
- regionális rangsoroló versenyekre a rendező szervezet székhelye szerint területileg illetékes szövetség kér fel ellenőrző bírót; amennyiben ezt a verseny napja előtt 8 héttel nem teszi meg a rendező egyesület köteles ellenőrző bírót felkérni;
- ellenőrzi a versenybírást, a rendezők, egyéb közreműködők munkáját, a versenyrendezés teljes szakaszában ügyel a versenyszabályzat maradéktalan betartására;
- dönt vitás ügyekben és óvás esetén;

- ellenőrzi a versenypálya szabályosságát, fizikai és technikai nehézségi fokát, az ellenőrző pontok, a rajt, a cél bemérésének pontosságát, a versenyzőtérképek, pontmegnevezések helyességét, a váltókombinációkat;
- a versenyszabályzat megsértése esetén kötelezi a versenybírósgot a hiba kijavítására;
- javaslatot tehet a verseny bármelyik fázisában az előkészítés, a lebonyolítás módosítására (adminisztráció, pont, pálya, rendezők száma stb.);
- ellenőrzi az eredmény helyességét az eredményhirdetés előtt;
- bejelentés esetén – ha a szabálysértés beigazolódik – kötelessége óvás nélkül is eljárni;
- ellenőrzi a természet és a környezet védelmére tett intézkedéseket;
- ellenőrzi a szükséges engedélyek meglétét, és gondoskodik az abban foglaltak betartásáról;
- ellenőrzi a higiénias feltételek biztosítását, a rajt, a cél, a versenyközpont területén az igénybevétel előtti állapotok helyreállítását;
- az ellenőrző bírói jelentésben természetvédelmi szempontból is értékeli a versenyt, szükség esetén eljárást kezdeményez a szabálysértőkkel szemben;
- észrevételeit az ellenőrző bírói jelentésben rögzíti;
- többnapos versenyen a befejezett versenyek után az eredmény kihirdethetőségéről még aznap nyilatkoznia kell a versenybírósg elnökének;
- amennyiben a versenyen óvást, bármilyen szabálysértést vagy akármilyen szabályzatba ütköző hibát tapasztalt, köteles az őt megbízó szervnek azt 14 napon belül írásban bejelenteni;
- ha az ellenőrző bíró a versenyen nem jelenik meg, a versenybírósg elnöke a versenyen megjelent, versenybírói végzettséggel rendelkezők közül kér fel egy személyt az ellenőrző bíró helyettesítésére döntőbírónak. A döntőbíró jogai és kötelességei a verseny folyamán azonosak az ellenőrző bíróéval.

4.3. Versenyszervezési terv

A Versenyszervezési terv (7. sz. melléklet) segítségével szolgál a Rendezőség, az ellenőrző bíró és az MTFSZ számára, tartalmazza a megvalósítandó feladatokat és határidőket jelöl meg azok teljesítésére.

Országos bajnokságok esetén a Versenyszervezési Terv az MTFSZ-szel megkötött szerződés melléklete. Aláírásakor az MTFSZ-t az ellenőrző bíró képviseli. Változtatni rajta csak mindkét fél beleegyezésével lehetséges.

A Rendező számára a Versenyszervezési Terv megfelelő alapot kell, hogy biztosítson a versenykiírás és a versenyérintő elkészítéséhez.

Ezt a mintát az ellenőrző bíró megbízása után rögtön megküldheti a verseny rendezőjének. Az első változatnak általában az első ellenőrző bírói látogatásra kell készen lennie, de legkésőbb a verseny előtt hat hónappal (a verseny zavartalan szervezése és lebonyolítása érdekében). Minden kulcsfontosságú területhez megvalósítási vagy tervezési határidőt szükséges hozzárendelni.

A Versenyszervezési terv használata kötelező minden országos bajnokság és kiemelt rangsoroló verseny esetén.

5. Versenykiírás

5.1. Nemzetközi verseny

Nemzetközi versenyek kiírását az érvényes IOF szabályok szerint kell közzétenni.

5.2. Bajnokságok, kupa- és emlékversenyek

A versenykiírást a kiemelt és országos rangsoroló verseny előtt minimálisan 6, míg regionális rangsoroló verseny előtt minimálisan 2 héttel

- az MTFSZ-portálon elhelyezve kell megjeleníteni.

5.3. A kiírás tartalma

A kiírásnak tartalmaznia kell az alábbiakat:

- a verseny pontos megnevezése;
- a verseny pontos időpontja és helye;
- a verseny meghatározása (fajta, forma, típus, hossz, forduló, kategóriák);
- a rendező szervnek (vagy a verseny felelősnek) neve, címe, telefonszáma, email-címe;
- az elnök, pályakitűző, ellenőrző bíró neve;
- nevezési cím, határidő, a nevezéshez igényelt adatok;
- költségek (részvételi költség, nevezési díj, szállás díja), fizetési mód;
- szállás- és szállítási lehetőségek;
- terepleírás, esetleges edzéslehetőségek;
- terepletiltás;
- a térkép méretaránya, alapszintköze;
- az első rajt ideje („0” idő);
- tervezett pontérintési rendszer;
- többfordulós verseny esetében az összetett eredményszámítás módja (amennyiben ez nem a futamonkénti versenyidők összesítésével történik).

A terepek közzététele a verseny előtt maximálisan 12 hónappal jelent edzés- és versenyzárlatot. A kiírás MTFSZ honlapján történő megjelenésétől lehet a terepet letiltani, de az országos bajnokságok és kiemelt válogató versenyek esetén maximum 12 hónappal, a kiemelt rangsorolók esetén maximum 6 hónappal, míg az országos rangsorolók esetén maximum 3 hónappal a verseny előtt kezdődhet a letiltás.

5.4. Előzetes pályaadatok

Országos rangsoroló normáltávú és középtávú versenyek esetén (az országos bajnokságok kivételével) a verseny rendezőjének legkésőbb az utolsó kedvezményes nevezési határidő lejárata előtt 48 órával közzé kell tennie a tervezett, előzetes pályaadatokat. Amennyiben egy adott kategória végleges pályahossza több mint 15%-kal (, de legalább 500 méterrel) eltér az előzetes pályahossztól, az adott kategóriát érintő nevezések módosítását a végleges pályaadatok közzétételét követő 48 órában a rendező köteles ingyenesen befogadni. Nevezés módosításnak tekintendő az adott kategóriába történő átnevezés, illetve a kategória helyett új kategória választása.

6. Kategóriák

6.1. Kor és nem szerint

6.1.1. Kor szerinti jelölések

A 20 éves és fiatalabb versenyzők annak az évnek a végéig tartoznak az adott korcsoportba, amelyben az adott kort elérik. A 21 éves és idősebb versenyzők annak a naptári évnek az elejétől tartoznak az adott korcsoportba, amelyben az adott kort elérik.

6.1.2. Nem szerinti jelölések

- Férfi: F, nemzetközi versenyen M használandó.
- Női: N, nemzetközi versenyen W használandó.

6.1.3. Korcsoportok

| Férfiak | Nők | Megnevezés |
|---------|-----|------------|
| 10 | 10 | kisgyermek |
| 12 | 12 | gyermek |
| 14 | 14 | újonc |
| 16 | 16 | serdülő |
| 18 | 18 | ifjúsági |
| 20 | 20 | junior |
| 21 | 21 | felnőtt |
| 35 | 35 | szenior |
| 40 | 40 | szenior |
| 45 | 45 | szenior |
| 50 | 50 | szenior |
| 55 | 55 | szenior |
| 60 | 60 | szenior |
| 65 | 65 | szenior |
| 70 | 70 | szenior |
| 75 | 75 | szenior |
| 80 | 80 | szenior |
| 85 | 85 | szenior |

6.1.4. Egyéb megkötések

- Szeniorok fiatalabb kategóriákban indulhatnak (21-ig);
- a 20 évnél fiatalabb versenyzők hosszútávú versenyen egy kategóriával feljebb indulhatnak, ettől eltérés nem engedélyezhető; egyéb távokon idősebb kategóriában (21-ig) az edző felelősségére indulhatnak;
- férfiak csak nemüknek megfelelő kategóriában indulhatnak, nők férfiak között is indulhatnak.

6.1.5. Speciális kategória

- FN 15-18 C kategória: Összevont ifjúsági C nehézségű kategória 15-18 éves korosztálynak.

6.2. A verseny fokozata, pályahossz és létszám szerint**6.2.1. Fokozat szerint**

- A fokozatok a pályák technikai és fizikai nehézségére utalnak. Betűjelük: E, A, B, C; D;
- rövidített távú kategória: BR.

6.2.2. Hossz szerint

A pályák hossza szerint megkülönböztetünk:

- hosszútávú pályát;
- normáltávú pályát;
- rövidített normáltávú pályát;
- középtávú pályát;
- rövidtávú pályát.

Az egyes versenyszámok profilja a 3. sz. mellékletben található. A pályahosszak alapján megkülönböztetett versenyszámokon túl lehetőség van ún. „városi” versenyszám megrendezésére is, amely bármely hosszúságú, de sprint profilú verseny lehet.

6.2.3. Létszám szerint

Sok nevező esetén azonos szintű, párhuzamos kategóriák rendezhetők. Jelölésük számozással történik, pl.: F21A-1, F21A-2.

Kategórián belül – ha több futam van – a pályákat úgy kell kialakítani, hogy egyforma nehézségűek legyenek, de minél több pontban, átmenetben térjenek el. A győztes idők – ennek ellenére – minél jobban közelítsenek egymáshoz.

6.3. Színkódos kategóriák (RR)

Regionális rangsoroló verseny esetén a versenybíró és a pályakitűző eltérhet a hagyományos kategória-kiosztástól és színkódos kategóriák is rendezhetők. A színkódos kategóriák rangsorolása is eltér a hagyományos kategóriáktól.

A pályákat hosszuk és technikai nehézségi fokozatuk alapján kell megkülönböztetni. A pályákat a verseny helyszíne és a résztvevők elvárt tudásszintje figyelembevételével kell kialakítani.

Az egyes színkódok hosszúsági és technikai nehézségi követelményei a táblázatból kiolvashatók.

Egy futamon belül vagy csak színkódos, vagy csak hagyományos kategóriák rendezhetők. A kettő nem keverhető.

| Technikai nehézségi fok | Pályahossz | | | | |
|-------------------------------|----------------|-----------------|-----------------|------------------|----------------------|
| | XS 0-2,5 km | S 2,5-5,0 km | M 5,0-7,5 km | L 7,5-10,0 km | XL 10,0 km felett |
| Nagyon könnyű D (szalagos) | □ | | | | |
| Könnyű C (10-12 éves) | | ■ | ■ | | |
| Közepes C (13 év feletti) | | ■ | ■ | | |
| Nehéz B | | ■ | | | |
| Nagyon nehéz E,A vagy B | | ■ | ■ | ■ | ■ |

Fehér pálya (XS): szalagozással segített pálya, levágási lehetőségekkel. Minden pont az utakon kerül elhelyezésre. Elsősorban 8-10 évesek részére.

Sárga pálya (XS-S): technikailag egyszerű, belépő szintű pálya, a versenyzőnek lineáris vezetővonalak használatára van szüksége a teljesítéshez. Elsősorban 12 év alattiaknak és kezdő versenyzők részére. („Olyan könnyű, mintha ki lenne szalagozva.”)

Lila pálya (M): hosszú pálya csak utakon, útvonal-választási feladatokat tartalmaz, elsősorban kezdő felnőtteknek, illetve, akik még utakon tájékozódnak, de hosszabb távot igényelnek

Narancs pálya (S): teljesítése az utakon lévő támadópontokról rövid iránymeneteket és útvonalválasztási feladatokat tartalmazó elsősorban kezdő felnőttek vagy tapasztaltabb fiatalok részére készült rövid pálya.

Piros pálya (M): teljesítése az utakon lévő támadópontokról rövid iránymeneteket és útvonalválasztási feladatokat tartalmazó elsősorban kezdő felnőttek vagy tapasztaltabb fiatalok részére készült hosszú pálya. (Narancs pálya hosszabb távon).

Világoszöld pálya (S): rövid, technikailag közepesen nehéz pálya elsősorban a már gyakorlott fiatal és az időskorú szenior versenyzők részére.

Zöld pálya (S): rövid, de technikailag nehéz pálya, elsősorban tapasztalt 18 év alatti és szenior versenyzők részére.

Kék pálya (M), Barna (L) és Fekete (XL): hosszúságukban különböző technikailag nehéz, kihívásos versenypályák, elsősorban felnőtt versenyzők részére.

Színkódos pályák esetében a versenyzők kor és nem szerinti megkülönböztetés nélkül bármely pályán indulhatnak.

6.4. Rangsoroló versenyek kötelezően kiírandó kategóriái

6.4.1. Kiemelt rangsoroló

- FN 21 E, BR,
- FN 20E,
- FN 18, 16, 14 E,
- FN 18, 16, 14 C, vagy FN 15-18 C
- FN 12C, 10D
- Szenior A

6.4.2. Országos bajnokságok

- A Bajnoki rendszer kiírása szerint

6.4.3. Országos rangsorolók

- FN 21 A, BR,
- FN 20A,
- FN 18, 16, 14 B,
- FN 18, 16, 14 C, vagy FN 15-18 C
- FN 12C, 10D,
- Szenior A

6.4.4. Regionális rangsorolók

- FN 21, 18, 16,
- FN 18, 16, vagy FN 15-18 C
- FN 14, 12 C
- Szenior B
- vagy a hagyományos kategóriák helyett színekódos kategóriák

6.4.5. Rendezhető kategóriák

A kötelezően rendezendő kategóriákon felül a kiírásban kerülnek meghatározásra. (A, BR, C, D, nyílt, színekódos, Mix)

Az éjszakai versenyek esetében a legfiatalabb kötelezően kiírandó kategória az FN18.

7. Nevezés

- Név szerinti nevezés utolsó (nem helyszíni) nevezési határideje nem lehet korábban, mint a verseny első versenynapja előtt egy hónappal. Előnevezést a szállás, szállítás, pályák előkészítése miatt kérhet a rendező szerv.
- A nevezés csak írásban (postán, faxon, e-mailben stb.) vagy elektronikus rendszer használatával történhet, a kiírásban megadott határidőig;
- váltóversenyen, csapatversenyen az összeállítást a versenyt megelőző nap 20 óráig le kell adni. A versenybírók saját hatáskörében a versenyértesítőben ennél későbbi időpontot is megállapíthat.

7.1. Megadandó adatok

A szükséges adatokat a kiírás határozza meg: általában a klub hárombetűs rövidítése, kategória, név, nyilvántartási szám, dugóka (elektronikus karton) azonosító száma

7.2. Nevezések elfogadása

A versenybírók kötelesek elfogadni az időben érkezett szabályszerű nevezéseket, a később érkezett nevezések elfogadásáról a versenybírók elnöke dönt.

7.3. Költségek

A költségek kifizetése az elfogadott nevezéseknek és az igényelt szolgáltatásoknak megfelelően, a kiírásban meghatározott módon történik.

8. Sorsolás

8.1. Egyéni verseny (OR)

- A sorsolás kategóriánként, véletlenszerűen történik;
- azonos klubbeliek azonos pályán nem indulhatnak egymás után. Ettől eltérni csak akkor lehet, ha a nevező létszám olyan kicsi, hogy ez a követelmény nem teljesíthető;
- ha több kategória fut azonos pályát (kerülendő), akkor időben el kell választani őket;
- egy adott kategóriában a rajtidőkülönbség, a rajtidőköz állandó legyen, rövidtávú versenyen legalább 1, minden más versenytáv esetén legalább 2 perc;
- nem rangsoroló kategóriákban megengedhető a változó rajtidőköz és a nem előre kisorsolt rajtidő alkalmazása, ekkor a rajtidő regisztrálása a rajtoltatás során történik (pl. Sportident rajtdobozzal);
- tömegrajt esetén nincs sorsolás, ilyenkor a kategóriák rajtidejét kell megadni.
- OR versenyeken (bajnokságok kivételével), amennyiben az első és utolsó rajtidő között több mint 120 perc különbség van, lehetőség nyílik klubonkénti tömbösített rajtlista szervezésére is c) pont elhagyása mellett. A rajtidőköznek a széthúzott blokkokon belül állandó kell maradjon. Ez a megoldás csak akkor használható, ha az egyes időtömbök úgy kerülnek kialakításra, hogy egy klub minden versenyzője azonos tömbben rajtol.**

8.2. Csapatverseny (OR)

Megegyezik a 8.1. pontban leírtakkal.

8.3. Csapatbajnokság

A bajnoki rendszer szerint meghatározott módon.

8.4. Váltóverseny

- Egyéni rajt esetén megegyezik a 8.1. pontban leírtakkal;
- egyenes váltóversenynél sorsolás nincs, a versenybíróóság elosztja a rajtszámokat;
- kombinációs váltóversenynél a versenybíróóság a rajtszámokat kisorsolja, ezzel tulajdonképpen a kombinációk teljesítési sorrendjét sorsolja ki; a kombinációt a verseny végéig titokban kell tartani, utána viszont közölni kell.

8.5. Rajtlista (OR)

A sorsolás eredményét, a rajtlistát legkésőbb a verseny előtt 4 nappal (bajnokságok és kiemelt rangsoroló versenyek esetében is) az MTF SZ-portálon elhelyezve kell megjeleníteni.

9. A versenyértesítő és a tájékoztató

9.1. A versenyértesítő

A versenyre benevezettek számára az értesítőt legkésőbb a verseny előtt 8 nappal (regionális rangsoroló és nem rangsoroló verseny esetében 4 nappal)

- az MTF SZ-portálon elhelyezve kell megjeleníteni.

A versenyértesítőnek tartalmaznia kell:

- a versenyközpont helyét és nyitvatartását (részletesen a megközelítés lehetőségeit);
- a verseny "0" idejét, az indítási időközöket; valamint a helyben sorsolt futamok (pl. két futamos bajnokságok döntői) rajttervét;
- a versenyen kívüli gyalogmenetek távját, szintkülönbségét, a szalagozások színét;
- az eredményhirdetés idejét, helyét és díjazását;
- a versenypályák hosszát, szintkülönbségét **(Rövidtávú verseny esetén a rendező döntése szerint vagy a légvonalatávot, vagy az optimális útvonal távját kell közzétenni.);**
- a térképpel kapcsolatos tudnivalókat: méretarány, alapszintköz, térképméret, különleges térképjelek, helyesbítés ideje, fóliával kapcsolatos tudnivalók;
- a pontmegnevezéssel kapcsolatos tudnivalókat;
- a frissítővel kapcsolatos információkat, ha van, az egyéni frissítő leadásának helyét és idejét;
- helyszíni nevezés lehetőségét, az esetleges pótdíj összegét;

- a parkolás és a szállítás díját;
- az esetleges egyéb tudnivalókat: ajánlott felszerelés, étkezés, parkolási lehetőség stb.
- lehetőleg tartalmazza a tájékoztatóban megszabott információkat, ebben az esetben tájékoztató nem szükséges.

Regionális rangsoroló versenyek esetében, amennyiben a kiírás tartalmaz minden információt, megengedett összevont Kiírás-Versenyszerkesztő készítése és publikálása.

9.2. A tájékoztató

Jelentkezéskor kell kiadni, amennyiben az értesítő nem tartalmazta az itt meghatározottakat.

A tájékoztatónak tartalmaznia kell:

- a versenypályák pontos távját, szintkülönbségét, ellenőrző pontok számát;
- az ellenőrző pontok megadási módját, felszerelését, a pontérintés igazolásának módját;
- a térképet le kell-e adni a célban;
- helyi szállítással, öltözéssel, mosdással, WC-vel, elsősegéllyel kapcsolatos tudnivalókat;
- a szállással kapcsolatos tudnivalókat;
- egyéb tudnivalókat (edzéslehetőség, szórakozás, kulturális lehetőségek stb.).

10. Térkép

- valóságghűen ábrázolja a versenyterep síkrajzát, terepfedezetét, vízrajzát és domborzatát;
- új kiadású térkép esetében feleljen meg a hazai jelkulcsnak (ISOM 2017 vagy ISSprOM 2019); (2020-ban az új kiadású térképekre türelmi időszakot alkalmazunk, így használhatóak az ISOM 2000 és ISSOM 2017 jelkulcsok is).

10.1. Méretarány (OR)

Rangsoroló versenyeken használható szabvány jelkulcsok és méretarányok:

- ISSprOM: 1:4 000, (1:5 000)
- ISOM: 1:7 500, 1:10 000, 1:15 000

Versenytávokhoz kapcsolódó előírások:

- középtávú, normáltávú és váltóversenyen: 1:10 000, esetleg 1:15 000; valamint csak szenior kategóriák esetében 1:7 500;
- rövidtávú és sprint váltó versenyen: 1:4 000, indokolt esetben 1:5 000, valamint csak szenior kategóriák esetén 1:3 000;
- városi versenyen: 1:10 000, 1: 7 500, 1:5 000 vagy 1:4 000.

Normáltávú kiemelt rangsoroló versenyeken, a hosszú- és normáltávú egyéni bajnokságon a legmagasabb fokozatú FN 20 és a felnőtt (21) kategóriákban 1:15 000-es méretarányú térképet kell biztosítani.

Ezekről a méretarányokról rangsoroló versenyen csak a Versenybizottság engedélyével lehet eltérni!

10.2. Alapszintköz

Általában 5m, rövidtávú versenyeken 2 vagy 2,5 m.

Indokolt esetben a fentiekől eltérő is lehet.

10.3. A térkép anyaga

Ha a térkép nem vízhatlan anyagból készült, akkor a versenybírósnak lehetőleg fóliát kell biztosítani. Amennyiben a rendezőség e kötelességének nem tud eleget tenni, akkor ezt a versenyszerkesztőben a versenyzők tudomására kell hozni.

A rangsoroló versenyek "E" kategóriáiban, továbbá a kiemelt versenyeken a többi korcsoporton belül a legmagasabb fokozatú kategóriák esetében a térképeket mindkét oldalon vízhatlanítani kell, vagy fóliát kell biztosítani.

10.4. A terepről készült előző tájfutó térkép (OR)

Amennyiben a terepről előzőleg már készült tájfutó térkép, akkor azt a versenyközpontban ki kell függeszteni, valamint az értesítővel együtt a verseny adatlapjára fel kell tölteni.

10.5. A térképen feltüntetendő adatok

A térképen feltüntetendő adatokat, információkat a Térképkiadási szabályzat tartalmazza.

11. Versenypályák

11.1. Fokokatok

- A megfelelő technikai színvonal a legfontosabb. Versenysorozatnál, többnapos versenynél, vagy ha az előző naptári évben a terepen rangsoroló versenyt rendeztek, különleges gonddal kell eljárni, hogy az előzőekben használt pontok, átmenetek ne ismétlődjenek meg.
- A pályák technikai és fizikai nehézségi fokát jelöli, ezek lehetnek: E, A, B, C, D

11.2. Győztes idők (OR)

A megfelelő tájékoztató technikai színvonallal és fizikai igénybevétellel kell a győztes időket megtervezni. *Váltó esetében a táblázatban a váltótagok összesített ideje szerepel. Korösszeggel meghatározott kategóriák esetén a korösszeg által meghatározott egy főre jutó átlagos kort kell figyelembe venni.*

- ahol fokozat megjelölés nem szerepel a kategórián belül, ott a javasolt győztes idő valamennyi fokozatra érvényes;
- hosszútávú verseny csak azoknak a korcsoportoknak rendezhető, ahol a győztes idő szerepel;
- rövidített normáltávú versenyen a győztes időt a táblázatban megadott győztes idő 80%-ára, míg rövidített távú kategóriában (BR) csak normáltávon 60%-ára kell tervezni;
- csapatversenyek esetén a normáltávra vonatkozó adatok a mértékadók;
- az országos bajnokságokra vonatkozó győztes időket a Bajnoki rendszer tartalmazza.

A győztes időket regionális rangsoroló versenyek esetében ajánlásként kell figyelembe venni.

| Nem | Korcsoport | Fokozat | Hosszútávú | Normáltávú | Középtávú | Rövidtávú | Váltó | Sprint Váltó |
|-----|------------|---------|------------|------------|-----------|-----------|-------|--------------|
| F | 10 | | - | 20 | 15 | 10 | | |
| F | 12 | | - | 30 | 20 | 10 | | |
| F | 14 | | - | 40 | 20 | 12 | 75 | 60 |
| F | 16 | E, A, B | - | 50 | 25 | 12 | 90 | |
| F | 15-18 C | C | | 40 | 25 | 12 | | |
| F | 16 | C | - | 40 | 25 | 12 | 90 | |
| F | 18 | E, A, B | 100 | 60 | 30 | 15 | 105 | 60 |
| F | 18 | C | - | 50 | 30 | 15 | 90 | |
| F | 20 | E, A | 120 | 70 | 35 | 15 | 105 | |
| F | 20 | B, C | - | 60 | 35 | 15 | 105 | |
| F | 21 | E | 150 | 90 | 35 | 15 | 105 | 60 |
| F | 21 | A | 150 | 80 | 35 | 15 | 105 | |
| F | 21 | B | - | 70 | 35 | 15 | 105 | |
| F | 21 | C | - | 60 | 35 | 15 | 105 | |
| F | 35 | | 105 | 70 | 35 | 15 | 105 | 60 |
| F | 40 | | 95 | 65 | 35 | 15 | 105 | |
| F | 45 | | 90 | 60 | 35 | 15 | 105 | 60 |
| F | 50 | | 80 | 55 | 30 | 15 | 105 | |
| F | 55 | | 75 | 50 | 30 | 15 | 90 | 60 |
| F | 60 | | 75 | 50 | 30 | 15 | 90 | |
| F | 65 | | 75 | 50 | 25 | 15 | 90 | 60 |
| F | 70 | | 60 | 45 | 25 | 15 | 75 | |
| F | 75 | | 60 | 45 | 25 | 15 | 75 | |
| F | 80 | | 60 | 40 | 25 | 15 | 75 | |
| F | 85 | | 60 | 40 | 25 | 15 | 60 | |

| Nem | Korcsoport | Fokozat | Hosszútávú | Normáltávú | Középtávú | Rövidtávú | Váltó | Sprint Váltó |
|-----|------------|---------|------------|------------|-----------|-----------|-------|--------------|
| N | 10 | | - | 20 | 15 | 10 | | |
| N | 12 | | - | 25 | 15 | 10 | | |
| N | 14 | | - | 30 | 20 | 12 | 75 | 60 |
| N | 16 | E, A, B | - | 40 | 25 | 12 | 75 | |
| N | 15-18 C | C | | 30 | 20 | 10 | | |
| N | 16 | C | - | 30 | 25 | 10 | 75 | |
| N | 18 | E, A, B | 80 | 50 | 30 | 15 | 90 | 60 |
| N | 18 | C | - | 40 | 30 | 15 | 90 | |
| N | 20 | E, A | 90 | 55 | 30 | 15 | 105 | |
| N | 20 | B, C | - | 45 | 30 | 15 | 105 | |
| N | 21 | E | 100 | 70 | 35 | 15 | 105 | 60 |
| N | 21 | A | 100 | 60 | 35 | 15 | 105 | |
| N | 21 | B | - | 50 | 35 | 15 | 105 | |
| N | 21 | C | - | 45 | 35 | 15 | 105 | |
| N | 35 | | 80 | 55 | 30 | 15 | 90 | 60 |
| N | 40 | | 75 | 50 | 30 | 15 | 90 | |
| N | 45 | | 65 | 45 | 30 | 15 | 90 | 60 |
| N | 50 | | 65 | 45 | 25 | 15 | 90 | |
| N | 55 | | 65 | 45 | 25 | 15 | 75 | 60 |
| N | 60 | | 60 | 40 | 25 | 15 | 75 | |
| N | 65 | | 55 | 35 | 25 | 15 | 75 | 60 |
| N | 70 | | 50 | 35 | 25 | 15 | 75 | |
| N | 75 | | 50 | 35 | 15 | 12 | 75 | |
| N | 80 | | 50 | 35 | 15 | 10 | 75 | |
| N | 85 | | 50 | 30 | 15 | 10 | 75 | |

11.3. A versenypálya távja

- Légvonaltáv: a rajttól a célig kell mérni az ellenőrző pontok között légvonalban, szalagozott szakaszon a szalagozás mentén. Tartalmazza az időrajt és a térképrajt közötti távolságot is. Ezt a távot legkésőbb a tájékoztatóban meg kell adni.
- Szalaggal segített pálya esetén a légvonaltáv mellett a szalagozás hosszát és az azon mért szintkülönbséget is meg kell adni.
- Pontbegyűjtő rendszerű csapatbajnokság esetén a minimálisan teljesítendő távolságot, azaz a rajttól a célig a kötelező pontok érintésével meghatározott légvonaltávot kell megadni.
- A versenypályák távjának meghatározását segíti a Versenybizottság által közzétett segédtable: http://mtfsz.hu/wp-content/uploads/2014/02/hossztervezo_seged.xls

11.4. A versenypálya szintkülönbsége

Az optimális útvonalon végighaladva az emelkedő szakaszok szintkülönbségeit kell összeadni. Pontbegyűjtő rendszerű csapatbajnokság esetén a minimálisan teljesítendő távolságot, azaz a rajttól a célig a kötelező pontok érintésével meghatározott szintkülönbséget kell megadni.

11.5 Kombinációval rendelkező versenypályák

A verseny pontos lebonyolítási formáját lehetőleg a kiírásban, de legkésőbb a versenyértésítőben közzé kell tenni.

11.6. Éjszakai versenypálya (OR)

- Az éjszakai versenyek győztes ideje megegyezik a normáltávú győztes idővel.
- Éjszakai versenyt csak FN 21, 20, 18, 16, továbbá szenior korcsoportokban lehet rendezni.

11.7. A győztes idők csökkentése

Többnapos (több rendező), többfordulós (azonos rendező) versenyeknél, ha a normáltávú versenynapok száma 3 vagy több, a normáltávú győztes időket 20%-kal csökkenteni kell.

11.8. A versenyidő

- az az időtartam, amely egy-egy versenyző számára rendelkezésre áll a pálya teljesítéséhez;
- a versenyidőt a versenybíró határozza meg, a tájékoztatóban hozza a résztvevők tudomására. Ha nincs megadva, akkor kiemelt és országos rangsoroló versenyeken az alább megadottak érvényesek:
 - o hosszútávú versenyen 300 perc,
 - o normál- és rövidített normáltávú versenyen 180 perc,
 - o középtávú versenyen 90 perc,
 - o rövidtávú versenyen 60 perc,
 - o váltóversenyen 90 perc/fő,
 - o csapatversenyen 180 perc.
- Regionális rangsoroló versenyen versenytávtól függetlenül 120 perc a versenyidő, ha a versenybíró nem határozott meg egyedi versenyidőt.

12. Tilos területek

12.1. Térképen tiltott területek

A tiltott és veszélyes területeket, tiltott útvonalakat, az átjárhatatlan vonalas tereptárgyakat, stb. a térképen jelölni kell. Ha szükséges, ezeket a terepen is jelölni kell.

A versenyzőnek tilos az alábbi jelekkel jelölt területekre belépnie, azokon végighaladnia, illetve azokat kereszteznie:

ISOM2017 (erdei) jelkulcsú térképpel rendezett versenyeken

ISOM 520 Tiltott terület

ISOM 708 Tiltott határ

ISOM 709 Tiltott vagy zárt terület

ISOM 711 Tiltott útvonal (a tiltott útvonal keresztezése megengedett)

ISSprOM2019 (sprint) jelkulcsú térképpel rendezett versenyeken

ISSprOM 201 Áthatolhatatlan sziklafal

ISSprOM 301 Áthatolhatatlan vízfelület

ISSprOM 307 Áthatolhatatlan mocsár

ISSprOM 410 Áthatolhatatlan növényzet

ISSprOM 515 Áthatolhatatlan fal

ISSprOM 518 Áthatolhatatlan kerítés, korlát

ISSprOM 520 Tiltott terület

ISSprOM 521 Épület

ISSprOM 529 Áthatolhatatlan vonalas tereptárgy

ISSprOM 708 Tiltott határ

ISSprOM 709 Tiltott terület

ISSprOM 714 Ideiglenes építmény vagy ideiglenesen zárt terület

12.2. Környezetvédelmi és természetvédelmi előírások

A természetvédelmi hatóság engedélyében előírt környezetvédelmi és természetvédelmi előírásokat messzemenően figyelembe kell venni.

12.3. Magántulajdonú erdők

Ha a versenyterület magántulajdonú erdőt érint, a tulajdonos engedélyét meg kell szerezni, vagy a területet le kell tiltani.

13. Pályaberajzolások és egyéb nyomtatások a térképen

13.1. Jelölések az előre berajzolt versenyzőtérképen

- A térkép kiadása óta bekövetkezett változásokat, amennyiben a pályakitűzés során nem sikerült elkerülni, utólag rá kell vezetni a versenyző térképére;
- javítani kell a változásokat az átmenetekben, ha azok befolyásolják az útvonalválasztást;
- javítani kell a változásokat az ellenőrző pont 100 méteres sugarú környezetében;
- a rajt, az ellenőrző pontok és a cél, továbbá a veszélyes vagy zárt területek, átjárók, frissítőhelyek és elsősegélyhelyek jelölését a hivatalos jelkulcs Pályafelülnyomás fejezete szerint kell végezni;
- az ellenőrző pontok mellett a pont sorszámát, esetleg kódját fel kell tüntetni;
- a kategória-feliratot a térképen fel kell tüntetni;
- az írások iránya nyugat-kelet legyen, és ne fedjen el a térképen lényeges részeket. Minden jelölést meg kell szakítani, ha az lényeges részt takar el;
- a szalaggal segített kategóriák térképeinél a terepen végigvezető, de nem kötelezően követendő szalagozás útvonalát kell szaggatott vonallal bejelölni, az ellenőrző pontokat pedig nem szabad egyenes vonallal összekötni;
- minden utólagos felülnyomás, berajzolás színe lilás-piros (PMS bíbor).

13.2. Az ellenőrző pont környezete

Az ellenőrző pont közelében térképhiba nem lehet. Az ellenőrző pont 100 méteres sugarú környezetében a térkép ábrázolja hibátlanul és hiánytalanul a terepet, a méretarány által elviselhető ábrázolhatóság mértékéig.

13.3. Tilos jelölések az előre berajzolt térképen

Versenyközpont, előrajt, versenyen kívüli szalagozások, más pályákról információk (ellenőrző pontok).

14. Pontmegnevezések

- Az ellenőrző pontokat méretüknek megfelelően kell megnevezni;
- a pontmegnevezés a térkép kiegészítője, ezért szerepeljen benne a síkrajzi vagy domborzati elem, illetve tereprészlet neve, és az esetleges jellegzetessége, amelyet a térkép nem ábrázol;
- az azonosításra szám használható (31-255);
- a pontmegnevezéseket rangsoroló kategóriákban minden esetben szimbóllal kell megadni;
- a pontmegnevezéseken fel kell tüntetni a kategóriát, a távot, a szintkülönbséget;
- pontbegyűjtő csapatverseny esetén a pontmegnevezésben a kötelező pontokat a szétosztandó pontoktól elkülönítve a pontfogási sorrend megjelölésével (nagybetű) és a kóddal, valamint szimbóljokkal kell ábrázolni. A pályaadatok között fel kell tüntetni a kötelező pontok, illetve a szétosztandó pontok számát;
- az IOF előírásait a jelekre és nagyságukra be kell tartani.
- jelenleg hatályos IOF pontmegnevezések: http://orienteering.org/wp-content/uploads/2010/12/control-description-a4-pages_copy.pdf.

15. Szalagozások a terepen

15.1. Piros és fehér színnel

Ez lehet:

- az előrajt és az időrajt, valamint az időrajt és a térképrajt között;
- a pályán bárhol, ahol a versenybírószakasznak tartja (kötelező szakasz) – ilyenkor a szalagozás elejét ellenőrző pontnak kell képeznie;
- befutószakaszokon az utolsó pont és a cél között;
- váltóversenyen a cél és a rajt között.

15.2. Két különböző elütő színnel

Térképen tilos bejelölni!

Ez lehet: versenyközpont (cél) – előrajt között, versenyközpont – cél között.

15.3. Narancs színnel

A szalaggal segített kategóriák szalagozása. A térképen be kell jelölni a 13.1. pont szerint.

15.4. A körbekerítés

Lehetőleg folyamatos, sárga kordonnal történjen.

A térképpel összhangban kell megjelölni a terepen a következő esetekben: veszélyes területek, tiltott területek. Térképen tilos jelölni: versenyzők elől elzárt terület, karantén (lehet rajt- vagy célkarantén).

15.5. Szalagozások karbantartása

A versenybíróóság köteles arról gondoskodni, hogy a verseny egész ideje alatt jól követhetők legyenek a szalagozott útvonalak. A verseny végén a szalagozások lebontása a versenybíróóság feladata.

16. Az ellenőrző pont

16.1. Az ellenőrző pont meghatározása

Az ellenőrző pont a versenypálya megjelölt tereppontja. Az ellenőrző pont lehet a terepnek bármely a térképen azonosítható síkrajzi, vízrajzi, domborzati, növényzeti eleme vagy annak részlete. Élő vadászati objektumra (pl. etető, dagonya) ellenőrző pont általában nem telepíthető.

16.2. Az ellenőrző pont bemérése

A közelben lévő összes tájékoztatóra alkalmas ponttól mérve a helyén kell lennie. A bemérés pontossága a térképen mért 1 mm-es távolság a méretarányának megfelelően. Az ellenőrző pont 100 méteres sugarú környezetében térképhiba nem lehet.

16.3. Az ellenőrző pont megjelölése a terepen

- Minden ellenőrző pontot bójával kell megjelölni – egy ellenőrző pontra csak egy bója tehető ki, az állványok számától függetlenül;
- a bója a térképen jelzett tereptárgyra legyen elhelyezve úgy, hogy a versenyző számára akkor váljon láthatóvá, amikor a tereptárgyat eléri; a bója pontos helye legyen összhangban a pontmegnevezéssel;
- a pont úgy legyen telepítve, hogy megtalálásának nehézsége ne függjön más versenyzők jelenlététől.

16.4. Bója

16.4.1. Alak

Három négyzet által határolt hasáb, minden oldala 30x30 cm-es és átlósan osztott.

16.4.2. Szín

Átlója mentén fehér és narancs (PMS 162) vagy fehér és piros mezőkre osztott.

16.4.3. Bója éjszakai versenyen

Éjszakai versenyen a bója mindhárom oldalára fényvisszaverő anyag felhelyezése szükséges.

16.5. Kód

A pontmegnevezés és az ellenőrző pont azonosításának nyomatékosítására szolgál.

16.5.1. Számkód

A számok 31-től 255-ig használhatók. Az összetéveszthető kódok (66, 68, 86, 89, 98, 99) kerülendők. A vízszintesen elhelyezett kódokat alá kell húzni, ha fejjel lefelé olvasva félreérthetőek.

16.5.2. Méret, szín

A számok 50–100 mm magasak és 5–10 mm vonalvastagságúak. Jó olvashatóság érdekében javasolt a fehér alapon fekete színű felirat.

16.5.3. Elhelyezés

Úgy kell elhelyezni, hogy pontérintés közben a versenyző világosan leolvashassa. Ez az alábbi módszerekkel érhető el:

- a bója mindhárom oldalfelületére van elhelyezve (oldalról olvasható);
- az állványra a jelző eszközök közé van elhelyezve (felülről olvasható);
- a bója felső szélé felett egy függőlegesen rögzített tábla két oldalára van elhelyezve (oldalról olvasható).

16.6. Ellenőrző pontok felvezetése

A verseny előtt a felvezetés vezetőjének kell gondoskodnia az ellenőrző pontok felvezetéséről, ha a felvezetés vezetője hitelt érdemlően meggyőződött a felvezetésről, értesíti a rajtszemélyzetet a verseny indíthatóságáról.

16.7. Pontérintést igazoló felszerelés

A pontérintés igazolását maga a versenyző végzi. Az igazoló felszerelés lehet:

- elektronikus ellenőrzési rendszer;
- lyukasztó;

16.7.1. Érintés nélküli elektronikus ellenőrző rendszerek

- Az érintés nélküli ellenőrző rendszerek korlátozás nélkül bármilyen hazai versenynaptárban szereplő versenyen használhatóak.
- Az MTFSZ ajánlja, hogy a rendezők tegyék lehetővé az érintés nélküli mód használatát a versenyeken.
- Használata esetén a rendező köteles ezt a versenyértesítőben megjelentetni, illetve a rendező felelőssége, hogy az összes doboz érintésmentes üzemmódban is működjön, álljon rendelkezésre a technikailag szükséges minden eszköz.

16.8. A pontfelszerelések azonossága

A pontfelszereléseknek azonosnak kell lennie egy pálya minden pontján. Elektronikus ellenőrzési rendszer esetén tartalék pontérintési rendszer elhelyezése kötelező. A pontérintést igazoló eszköz, elektronikus doboz vagy lyukasztó minden bója közvetlen közelében legyen.

16.9. Az ellenőrző pont őrzése

A lehetőségeitől függően a versenybírósg dönti el, hogy az ellenőrző pontokat őrizteti vagy nem. Ha az ellenőrző pontokat nem őrzik, akkor az ebből származó következmények a versenybírósgot terhelik. Ha az ellenőrző pontot nem őrzik, szórócédulát lehet alkalmazni. A szórócédula a megsérült vagy megsemmisült pont helyét jelzi. Ebben az esetben a tény megállapítása után a pont érintését az ellenőrző bírónak el kell fogadnia. Az ellenőrző pont őrzése esetében a pontőrnek az alábbiakat kell betartania: a számára kijelölt helyen kell tartózkodnia, hogy viselkedésével, felszerelésével ne befolyásolja a futókat a pont keresésében, nem tarthatja fel a versenyzőket, nem adhat felvilágosítást a verseny állásával kapcsolatban.

16.10. Ellenőrző pontok a terepen

Az ellenőrző pontok egymástól való távolsága minimum 30 m, azonban rövidtávú versenyeken, nem azonos típusú objektum esetén lehetnek 30 m-nél közelebb is egymáshoz. A térkép széléhez 8 mm-nél közelebb csak akkor lehet ellenőrző pontot kitézni, ha feltűnő sík-, vízrajzi, fedettségi vagy domborzati záróvonal van mögötte a térkép széléig.

16.11. Az ellenőrző pontok felhasználása

Két vagy többnapos versenyen ugyanaz az ellenőrző pont felhasználható, de csak más kategóriában, kivéve a befutópontot, ami azonos kategóriában is felhasználható.

16.12. Különleges ellenőrző pontok

- Befutópont: a verseny utolsó ellenőrző pontja, amely még tájékoztató feladatot kell, hogy jelentsen a futónak.

- Frissítési hely: minden 60 perc feletti tervezett győztes idejű pályán egyet, száz perc felettinél kettőt kötelező felállítani. Nemzetközi versenyeken az egy óra feletti tervezett győztes idejű pályákon 30 percenként kell frissítési helyet felállítani. A frissítési hely lehet egyben ellenőrző pont is. A kínálatban tiszta ivóvíz mindig szerepeljen, a frissítő alkalmazkodjon az időjáráshoz.
- Közönségpont: a TV, rádió, sajtó, nézők számára lehetővé teszi egyes ellenőrző pontok megtekintését. A közönségponton tartózkodókra a pontőrökre leírtak az érvényesek.

16.13. Ellenőrző pont bontása

Akkor történhet meg, ha minden futó célba ért, vagy a még pályán lévő futó versenyideje lejárt. A bontó köteles teljes bontást végezni.

17. Pontérintést igazoló eszköz

Rangsoroló versenyen kötelező az elektronikus ellenőrzési rendszer használata.

17.1 Pontérintést igazoló eszköz fajtái

- dugóka (elektronikus karton);
- az ellenőrző pontra telepített elektronikus doboz meghibásodása esetén szűrőbélyegző, mellyel a térképre kell lyukasztani.

17.2. A versenyző felelőssége

- Egyértelmű és megfelelő sorrendben történő pontérintéséért és a célban történő kiolvasásáért a versenyző a felelős;
- a pontérintést igazoló dugóka (elektronikus karton) helyes kezeléséért, annak meghibásodása esetén a tartalék igazoló eszköz megfelelő alkalmazásáért a versenyző felelős;

17.3. Pontérintést igazoló eszköz ellenőrzése

- A pontérintést igazoló dugókat (elektronikus kartont) a célban vagy a kiolvasási helyen közvetlenül a befutás után ki kell olvasatni;

Amennyiben a cél és a kiolvasás helye nem azonos, a Versenyrendező által előre megadott időpontig lehetséges a pontérintést igazoló dugóka kiolvasása.

17.4. Ellenőrző pont teljes vagy részleges megsemmisülése

Ha a pontérintés igazolása nem a versenyző hibájából hiányzik, a versenyzőt nem lehet kizárni, a pontérintést el kell fogadni.

17.5. A pontérintést igazoló eszköz megsemmisülése

- Ha a pontérintést igazoló eszköz megsemmisült vagy elveszett, de a pontfogás hitelt érdemlően (térképen történő lyukasztás) megállapítható, annak elfogadásáról az ellenőrző bíró jogosult dönteni;

17.6. Hiányzó elektronikus pontérintés

- Ha a versenyző pontfogása a versenyző hibájából hiányzik, akkor az eredménye nem fogadható el, a versenyzőt ki kell zárni.

Sportident használata esetén az előző szabály azt jelenti, hogy

- ha egy elektronikus egység nem működik (azaz nem ad visszajelzést), a versenyzőnek kötelessége használni a tartalék pontérintést igazoló eszközt (pl. lyukasztó). Amennyiben a pontérintés igazolása a dugókából és a tartalék lyukasztásból is hiányzik,
- a pontfogás csak abban a kivételes esetben fogadható el, ha egyértelműen megállapítható, hogy az elektronikus pontérintés nem a versenyző hibájából hiányzik (azaz a versenyző kapott visszajelzést, mégsem rögzítette a dugóka a pontérintést). Ilyen eset megállapítására az alábbi bizonyítékok fogadhatók el, a rendező azonban csak a versenyeredmény tárgyában szabályosan benyújtott óvás esetén köteles ezek vizsgálatára:
 - o az ellenőrzőpont elektronikus naplója, ha érvényes pontérintésként tartalmazza a versenyző dugószámát a megfelelő időponttal (érvénytelen, azaz visszajelzés előtt

megszakított pontérintés esetén az időpont helyett hibakódot tartalmaz a napló)
*** Érintés nélküli módban használt SIAC dugóka esetén a doboz memóriájából nem olvasható ki a pontfogás, így a pontfogás megtörténte utólag nem ismerhető el.

18. Rajt

18.1. A rajt elhelyezése

A rajtban elég hely kell hogy legyen a versenyzők bemelegítésére. A rajtot úgy kell kialakítani, hogy az ott tartózkodók ne lássák az éppen indulók útvonalválasztását. Amennyiben a rajt távolsága és az időjárás indokoltá teszi, a rajt közelében ajánlott frissítőt biztosítani és ideiglenes WC-t telepíteni.

18.2. Előrajt

A versenyterület kezdete, a versenyzőket itt szólítják. Itt kell elhelyezni a nagy számlapú órát vagy más időjelző szerkezetet, hogy a versenyzők egyértelműen megállapíthassák a rajtidőt. Az óra a belépő versenyzők idejét kell, hogy mutassa. Az előrajt legnagyobb távolsága az időrajttól 300 m.

18.3. Időrajt

- Az időmérés kezdete;
- meg kell jelölni rajt felirattal;
- a rajtóra mindig a vonalában tartózkodó versenyző idejét mutatja.

18.4. Térképrajt

A tájékoztató feladat kezdete, ez azonos lehet az időrajttal. Ha a térképrajt nem azonos az időrajttal, akkor azt lyukasztó nélküli bójával kell megjelölni a terepen. A bemérés pontossága a térképen lemerített 1 mm-es távolság a méretarányának megfelelően. Jelölése a térképen egyenlő oldalú háromszög. A térképrajt legnagyobb távolsága az időrajttól 300 m.

18.5. Térkép átvétele

- A versenyző önállóan veszi el a térképet;
- a kiadás történhet a rajt előtt (legfeljebb 1 perc), a rajt pillanatában vagy a rajt után;
- a versenyző csak egy térképet vehet el a kategóriájának összekészített térképek közül;
- a versenybíró köteles gondoskodni arról, hogy a versenyző idővesztés nélkül, egyértelműen megtalálja a saját vagy a kategóriájának a térképét.

18.6. Rajtolás

- Egyéni rajt: a versenyzők a kategóriájukon belül egyénileg, azonos időkülönbséggel – legalább 1 perc – rajtolnak. Más kategóriák versenyzői – különböző pálya esetén – indulhatnak egyszerre.
- Tömegrajt: az adott kategória minden versenyzője egyszerre indul, több kategória tömegrajtja is lehet azonos időben. Alapvetően váltóversenyeknél alkalmazandó forma.
- Időkiegyenlítés: előző teljesítmények időkülönbségével történő rajtoltatás. Többnapos verseny esetén az utolsó nap időkiegyenlítéssel is történhet a rajt.

18.7. Rajtlekésés

Ha a versenyző a versenybíró hibájából kesi le a rajtot, akkor új rajtidőt kap. Ha a versenyző saját hibájából kesi le a rajtot, akkor a lehető legrövidebb idő alatt ki kell engedni, de új rajtidőt nem kap.

19. Cél

19.1. A cél elhelyezése

A cél a pálya végpontja. A cél kiválasztásánál figyelemmel kell lenni:

- a közönség elhelyezésére;
- a látható befutószakaszra;
- a parkolásra;
- a higiéniai követelményekre.

19.2. A cél felépítése, megjelölése

A cél pontos helyét a terepen meg kell jelölni célfelirattal. Ezt jól láthassa a befutó versenyző, és merőleges legyen a befutás irányára. Éjszakai versenyen a célfeliratot meg kell világítani. A befutószakasz végét a cél előtt úgy kell kialakítani, hogy a futók a közönségtől el legyenek választva (kordon). A bemérés pontossága a térképen lemért 1 mm-es távolság a méretarányának megfelelően, kivéve, ha a pályaberajzolást zavarja. Jelölése a térképen közös középpontú kettős kör. A célvonalról rajtot indítani tilos, kivéve a váltóversenyt.

19.3. Célba érkezés

Célba érkezett versenyző az, aki a cél síkját felsőtestével elérte. Az időt a cél síkjában kell mérni. Pontbegyűjtő csapatversenynél az utolsónak beérkező csapattag idejét kell a csapat eredményéhez figyelembe venni. Váltóversenynél az időmérés a cél síkja után (a váltás, illetve a befutás után) történik. **Váltóversenyen, tömegrajtos vagy időkiegyenlítéses egyéni versenyen a célvonalon történő áthaladást és sorrendet folyamatosan célbíróknak kell kontrollálni.**

19.4. A célvonal mögötti terület

A célvonal utáni terület a befutófolyosó folytatásaként egy folyamatosan szűkülő folyosó, E folyosó végéig tart a versenyterület. A versenybírók előírása szerint versenyterület végéig a futó köteles elektronikus pontellenőrzési rendszer használata esetén az elektronikus kartont kiolvasztani, valamint a térképet leadni. Ha a versenyterületről a versenyző kilépett, a verseny befejezéséig oda csak a versenybírók elnöke vagy az ellenőrző bíró engedélyével térhet vissza.

19.5. Egészségügyi és higiéniai ellátás (OR)

A versenybírók köteles a célban egészségügyi ellátást (mentő, orvos, vagy egészségügyi szakemberrel) biztosítani. A célban öltözési, tisztálkodási lehetőséget kell biztosítani. A cél közelében ideiglenes WC-t kell telepíteni, amennyiben állandó WC nem érhető el.

19.6. A versenyzőtérkép leadása

Köteles a versenybírók a térképleadást előírni:

- ha a pontértékes igazolása a versenyzőtérképen történt;
- váltóversenyen az információátadás megakadályozása érdekében.

Jogosult a versenybírók a térképleadást előírni:

- ha a versenyen felhasznált területről nem áll a versenyzők rendelkezésére korábban (15 éven belül) kiadott térkép, valamint a rajtolás és a célba érkezés időben átfedi egymást;
- vagy a sportszerűség megköveteli.

A térkép beszedése esetén a versenybírók köteles ezt a tényt közölni, arról gondoskodni, hogy minden egyesület visszakapja a beszedett térképet az utolsó rajt után, vagy az eredményhirdetésekor, indokolt esetben a verseny után postai úton. A térképet le nem adó versenyzőt a versenyből ki kell zárni.

20. Váltó

20.1. Váltóhely elhelyezése

- A váltóhely a versenypálya kezdete és végpontja;
- minden esetben a szabadban kell elhelyezni, s a váltóhelyeket úgy kell kialakítani, hogy a befutó versenyzőt láthassa a váltótársa, és a váltózónában egymás mellett futhassanak.

20.2. Váltóhely felépítése és megjelölése

A váltóhely befutószakaszból, célból, váltózónából, térképrajtból áll. A befutószakasz és a cél felépítésére a *Versenyszabályzat 19.2. pontja* a mérvadó. A térképrajt felépítésére a *Versenyszabályzat 18.4. pontja* a mérvadó. A befutószakasz végét célfelirattal, a váltózóna kezdetét rajtfelirattal kell ellátni. Jelölése és a bemérése pontosságára a célnál és a térképrajtnál leírtak a mérvadóak.

20.3. Váltóverseny

A rajt tömegrajt lehet. A rajtoltatásra a *Versenyszabályzat 18.6. pontja* a mérvadó.

Váltás a váltózónában történik kézrintéssel, az időmérés a célba érkezésig tart és ettől az időponttól kezdődik. A váltóban minden futó egyéni pályát teljesít, melyre az egyéni versenypályák szabályai érvényesek. A váltóknak összességükben azonos pályát kell teljesíteniük, ehhez a kombinációs módszereknél a megfelelő formát kell alkalmazni. A váltószakaszok száma minimum 2, felső határa nincs korlátozva, de a kiírásban a váltószakaszok számát közzé kell tenni. A befutó versenyzőről tájékoztatást kell adni, bemondással, kiírással, átfutással vagy más módszerrel.

20.4. Váltóformák

- Egyenes váltó: az egyes váltószakaszokat futók azonos pályát futnak.
- Pályafelcserélős váltó: a váltószakaszok számának megfelelő számú pályát a váltók nem azonos sorrendben teljesítik.
- Rész-pályafelcserélős váltó: a váltószakaszok számának megfelelő számú pályát egy közös ponttal két részre bontják, és a pályarészeket a váltók nem azonos sorrendben teljesítik.
- Szakaszkombinációs váltó: a váltópályát több szakaszra bontják, a szakaszokat a váltók nem azonos sorrendben teljesítik.
- NxM fős váltó: olyan rész-pályafelcserélős vagy szakaszkombinációs váltó, ahol a váltótagok egyénileg az összes kombinációt teljesítik más-más sorrendben. N a futások számát, M a futók számát jelöli.
- Bármilyen más kombinációs rendszer megvalósítható, ha eleget tesz annak a követelménynek, hogy a váltók összességükben azonos pályát teljesítenek.

21. Eredménymegállapítás

21.1 Időmérés

21.1.1. A verseny időszámítása

A versenybíróóság meghatározza az első rajt idejét és a továbbiakban minden időt ehhez viszonyít, vagy a rajtidőket is abszolút időként (óra:perc) adja meg.

21.1.2. Időmérés a rajtban és a célban

- Az időmérés pontossága másodpercben történik,
- a rajt időmérése a rajtvonalon történik, a rajt pillanatát rövid hangjellel kell jelezni;
- pontérintést igazoló dugóka (elektronikus karton) használata esetén a versenyző saját versenyidejét az elektronikus dobozzal a célvonalon leállítja, vagy a versenybíróóság egyéb módon (előre közzétett eljárással) méri a versenyzők célidejét;
- a célban – váltóverseny kivételével – az időmérés a célvonalon történik, amikor a versenyző felsőtestével a cél síkját elérte;
- váltóversenyen a célbíró elektronikus pontérintési rendszer esetén köteles gondoskodni arról, hogy a beérkezett versenyző a kézrintés után közvetlenül a céldobozban zárja le saját versenyidejét. A váltósortrend megállapítása a célvonalon történik, amikor az utolsó szakaszt teljesítő versenyző felsőtestével a cél síkját elérte.

Rendezői hiba esetén (ellenőrző pont hiánya, hibás kihelyezése stb.) nem megengedett az eredmények utólagos korrekciója (a pálya egy szakasza időeredményének kiemelése).

21.2. Helyezések

21.2.1. Helyezések megállapítása

- Egyéni versenyen a futó eredménye a rajttól a célig felhasznált idő;
- váltóversenyen a váltócsapat eredménye a váltószakaszokon elért időeredmények összege;
- csapatversenyen a csapat eredménye a csapat tagjai által elért időeredmények összege;
- pontbegyűjtő csapatversenyen a csapat eredménye az utoljára befutott csapatagnak az időeredménye;

- többfordulós versenyen a fordulók eredményének az összesítése (időeredményeknek, győztes idő százalékának vagy a fordulók eredményeiből számított pontoknak az összege, esetleg kieső futam figyelembevételével) adja meg a végeredményt, a számítás módszerét a verseny kiírásában közölni kell;

21.2.2. Nem mért átmenetek

- A versenybíróóság előre tervezetten kijelölhet nem mért átmeneteket. Ezt az értesítőben, legkésőbb a verseny előtt a tájékoztatóban közzé kell tenni;
- a versenyző, a váltó vagy a csapat mért időeredményeit utólag korrigálni kell a nem mért átmenetek idejével;
- nem mért átmenetek nem használhatók fel rendezői hibák vagy pontmegsemmisülés korrigálására.

21.2.3. Holtversenyek eldöntése

Ha az egyfordulós egyéni versenyen az időmérés alapján holtverseny alakul ki, a versenyzők azonos helyezést érnek el, a következő helyezés üresen marad. Váltóversenyen az utolsó futók befutási sorrendje határozza meg a sorrendet, célbírói döntés alapján. Tömegrajtós vagy időkiegyenlítéses versenyen a sorrendet célbírói döntés határozza meg.

21.2.4. Nem értékelhető versenyző:

- nem érintett minden kötelező ellenőrző pontot;
- a versenyt feladta;
- a versenyidőt túllépte;
- nem sorrendben érintette az ellenőrző pontokat;
- a váltó vagy csapat, amelynek tagja volt, nem volt teljes létszámú (teljes létszámú = minden tagja elhagyta a rajtvonalat és célba érkezett);
- a versenybíróóság kizárta;
- a pontérintést igazoló dugókat (elektronikus kartont) nem olvastatta ki a célban;
- az indulási feltételeknek (*Versenyszabályzat 3.1.3. pontja*) nem tett eleget.

21.2.5. Nem értékelhető csapat vagy váltó

Nem értékelhető csapat vagy váltó,

- amelynek valamelyik tagja
 - o a versenyidőt túllépte;
 - o nem érintett minden kötelező ellenőrző pontot;
 - o a versenyt feladta;
 - o nem sorrendben érintette az ellenőrző pontokat;
 - o a pontérintést igazoló dugókat (elektronikus kartont) nem olvastatta ki a célban.

Kizárandó a csapat vagy váltó és minden tagja

- o amelynek valamelyik tagja az indulási feltételeknek (*Versenyszabályzat 3.1.3. pontja*) nem tett eleget;
- o amely váltó vagy csapat nem volt teljes létszámú (teljes létszámú = minden tagja elhagyta a rajtvonalat és célba érkezett);
- o amelynek bármelyik tagját a versenybíróóság kizárta.

22. Eredményközlés

22.1. Eredménytájékoztatás (OR)

A befutók eredményét minden kategóriában folyamatosan közzé kell tenni az egész verseny folyamán.

22.2. Eredményhirdetés (OR)

Az eredményhirdetést lehetőleg a verseny színhelyén, ünnepélyes keretek között kell megtartani. Csak az ellenőrző bíró által jóváhagyott eredményt lehet kihirdetni.

22.3. Eredmények közzététele

A verseny hivatalos eredményeit lehetőleg a verseny utolsó napján, de legkésőbb a verseny utolsó napja után 2 nappal

- az MTFSZ-portálon elhelyezve kell megjeleníteni és fel kell tölteni az MTFSZ Admin rendszerbe a 29. pontban meghatározott formátumban, valamint
- meg kell jelölni – ha van ilyen – a verseny saját web-oldalán.

Változás esetén 3 napon belül frissítendő.

A közzétett eredmény tartalmazza a helyezést, a versenyző nevét, egyesületét, az elért eredményt; továbbá váltóversenynél az előbb felsoroltakon túl tartalmazza a váltótagok eredményét.

22.4. Rangsortpontok számítása

Rangsoroló futamok esetén az eredmények közzétételét követően, de legkésőbb a verseny utolsó napja után 2 nappal, a futam rangsortpontjait ki kell számítani az MTFSZ Admin rendszerben. A rangsortpontok kiszámításához technikai útmutató a <http://wiki.mtfsz.hu> oldalon érhető el, továbbá a Versenybizottságtól kérhető technikai segítség.

Az ezt követő változásokról (pl. óvás elbírálása) a rendező szervezetnek a változás megtörténtét követően 3 napon belül kell értesítenie az MTFSZ Versenybizottságát.

23. A versenyző felszerelése és segédeszközök

23.1. Felszerelés

23.1.1. A versenyző ruházata

- Sportszerű, közízlést nem sértő, legalább póló és nadrág.
- A versenybírók előírhat kötelezően viselendő ruházatot, és meg is tilthatja bizonyos felszerelés viselését.

23.1.2. Rajtszám

A rendezőség által adott rajtszámot jól láthatóan kell a mellen viselni, nem hajtható össze. Legnagyobb mérete 25x25 cm lehet.

23.2. Segédeszközök

23.2.1. A versenybírók által biztosított:

Versenyterkép, bérelhető, pontérintést igazoló dugóka (elektronikus karton), pontmegnevezés.

23.2.2. A versenyző által felhasználható:

Tájékoztató, óra, lámpa, térképtartó, saját, pontérintést igazoló dugóka (elektronikus karton).

24. Sportszerűség

- Ha a verseny helye előre nem ismert, a rendezők tartsák titokban, a versenyzők ne próbálják kideríteni;
- a versenyen nem indulhat az, aki a verseny bizalmas adatainak –ellenőrző pont, versenypálya – birtokában van;
- újonnan javított és rajzolt térképen rendezett versenyen a térkép javítói, rajzolóit mindaddig nem indulhatnak, amíg a térkép terjesztésre nem kerül;
- a versenyző nem szerezhetsportszerűtlenül előnyt abból, hogy társával tartósan együtt fut, tájékoztódik;
- a dopping minden formája tilos;
- versenyen kívüli indulás tilos, ha befolyásolhatja a verseny eredményét.

25. Viselkedés a versenyen

- A versenyfeladat teljesítéséhez idegen segítséget nem vehet igénybe a versenyző. Az eltévedt vagy megsérült versenyző igénybe vehet segítséget, de ezzel a versenyt feladta; a versenyzőt, ha igénybe vett idegen segítséget, a versenyből kizárlják;
- a sérült versenyzőnek való segítségnyújtás kötelező, amennyiben a sérült igényli a segítséget. A segítség elmulasztása súlyos sportszerűtlenségnek minősül, a versenyből való kizárást vonhatja maga után;
- a térképen jelölt kötelező szalagozást – Versenyszabályzat 15.1. – végig kötelező követni, ennek megszegése a versenyből való kizárást vonja maga után;
- a szalaggal segített kategóriák szalagozását nem kötelező követni;
- célba érkezés után csak a versenybíró elnöke vagy az ellenőrző bíró engedélyével lehet visszatérni a versenyterületre;
- a versenyt feladó vagy eltévedt versenyző köteles a legrövidebb időn belül a célban vagy a tájékoztatóban megjelölt helyen személyesen vagy telefonon jelentkezni, tilos a többi – még versenyben lévő – futónak segítséget adnia;
- az eltévedt vagy megsérült versenyző, ha a célban nem jelentkezik, akkor eltűntnek számít, ezután egyesülete és a versenybíró a versenyterepen őt keresni köteles, ha a keresés eredménytelen, az eltűnést be kell jelenteni a rendezési és erdészeti szervek felé, elmulasztott jelentkezés esetén a versenyző kötelezhető a keresés által okozott anyagi károk megtérítésére;
- a verseny résztvevői kötelesek a versenybíró utasításait betartani, és tartózkodni attól, hogy a verseny eredményét sportszerűtlen magatartásukkal befolyásolják;
- a rendezőknek a versenybíró elnökének utasításait be kell tartaniuk;
- a tájékoztató futó versenyen mindenki saját felelősségére indul.

26. Óvás

26.1. Az óvás beadása

Óvást adhat be a csapatvezető, az edző, a versenyző.

26.2. Az óvás tárgya:

- a versenykiírás;
- a versenyértesítő;
- a tájékoztató;
- a pálya bármely része vagy jellemzője;
- a versenyeredmény;
- az eredményértesítő;
- a versenyszabályzat megsértése a résztvevők vagy a rendezők részéről.

26.3. Az óvás módja

- Az óvás csak írásban történhet, az óvott téma megjelölésével, indoklásával, aláírással és az egyesület megnevezésével;
- az óvás benyújtható az ellenőrző bírónak, vagy a versenybíró elnökének, a rendező szervezetnek;
- az óvni szándékozó személyt gátolni, félrevezetni nem szabad, szükség esetén papírt, íróeszközt is biztosítani kell számára;
- az azonos szöveggel benyújtott óvás, ha azt többen is aláírták, külön-külön óvásnak minősül és külön-külön befizetési kötelezettséggel jár;
- az óvás, ha az a helyszínen történt, akkor az óvási díjat a versenytitkárnak kell befizetni, ha a verseny előtt vagy után történt az óvás, akkor az óvási díjat az óvás benyújtása után 24 órán belül postára kell adni a rendező egyesület részére;
- az óvást átvevő személy átvételi elismervényt köteles adni, ezen fel kell tüntetni az időpontot és az átvevő személyt, az óvó személyt nevét és lakcímét.

26.4. Az óvás időpontja

- A kiírás és az értesítő szabálytalanságait legkésőbb az első rajt előtt 24 órával;

- a verseny helyszínén a rajt előtt megállapított szabálytalanságokat az észlelésük időpontjában azonnal óvni kell;
- a rajt és a cél között megállapítható szabálytalanságokat a célban lehet óvni. Az óvást a versenyző célba érkezése után egy órán belül nyújthatja be;
- a célba érkezés utáni szabálytalanságokat, a kirakott eredményekkel kapcsolatos hibákat az észlelésük időpontjában azonnal óvni kell;
- az eredményértesítő szabálytalanságait és a hibás eredményt a közzététel utáni 7. nap 24. órájáig a rendező egyesület részére feladott ajánlott levélben lehet óvni.

26.5. Óvási díj

Az óvási díj témánként és aláíronként 3000 Ft.

26.6. Az óvás elbírálása

- A szabályosan benyújtott óvást az ellenőrző bíró személyesen köteles elbírálni és 48 órán belül írásban válaszolni;
- a szabálytalanul benyújtott óvásokról, azok bírálatáról az ellenőrző bíró dönt;
- bejelentés történhet szóban – ez lehet szabálytalanul benyújtott óvás is –, és ha a jelzett szabálysértés fennáll, az ellenőrző bíró köteles eljárni.

26.7. Az elbírált óvás

- Ha a szabálysértés részben vagy egészben fennáll, akkor az óvást részben vagy egészben el kell fogadni. Ellenkező esetben el kell utasítani;
- ha a megállapított szabálysértés az ellenőrző bíró megítélése szerint a verseny eredményét döntően befolyásolta, akkor érvényteleníti az érintett versenypálya(k) eredményét;
- ha a megállapított szabálysértés a verseny eredményét döntően nem befolyásolta, mert csak jelentéktelen szabálysértés, vagy kupa-, illetve emlékversenyen az adott kategória versenyzőinek csak 5%-át érinti, akkor az óvás elfogadása mellett a verseny eredményét nem érvényteleníti az ellenőrző bíró;
- az elfogadott óvás díját vissza kell fizetni.

26.8. A döntéssel kapcsolatos teendők

- Az óvás tényét és elbírálását az eredményhirdetéskor közölni kell, kivételt képez, ha további kivizsgálás szükséges;
- az óvást benyújtó személynek írásbeli választ kell kapnia (*Versenyszabályzat 26.6. pont 1. bekezdés*);
- a versenyjegyzőkönyv megfelelő rovatába rögzíteni kell az óvást és a rá adott választ. Az óvás és a válasz lehet melléklet is.

26.9. Eredményhirdetés eredménytörlés esetén

- Ha a szabálysértés több pályát érintett, minden pálya eredményét érvényteleníteni kell, az eredményt nem lehet kihirdetni;
- váltóverseny eredményét nem lehet kihirdetni, ha valamelyik váltószakasz eredményét érvényteleníteni kellett;
- többfordulós verseny eredményét az érvényes fordulók alapján kell megállapítani.

26.10. Az eredmény érvénytelenítése bajnokságon

Ha az eredmény érvénytelenítése bajnokságon történt, az érintett kategória **bajnokságának esetleges újrarendezéséről a Versenybizottság dönt. A döntéshozási folyamatban nem vehet részt, aki egyénileg vagy egyesületileg érintett volt.**

26.11. Fellebbezés

- Az ellenőrző bíró döntése ellen a verseny rendező szerve szerint területileg illetékes szakszövetséghez, kiemelt rangsoroló verseny és országos bajnokság esetén az MTFSZ Versenybizottságához lehet fellebbezni;
- a fellebbezést az óvástra adott írásbeli válasz kézhezvételét követő nap 3. nap 24. órájáig feladott ajánlott levélben lehet benyújtani a fellebbezési díj egyidejű befizetésével;

- a fellebbezési díj 2000 Ft;
- az MTFSZ Versenybizottsága, illetve a területileg illetékes szövetség a fellebbezés tárgyában 21 napon belül köteles dönteni és döntését kihirdetni;
- a fellebbezés elfogadása esetén a fellebbezési díjat vissza kell fizetni;
- a fellebbezés kivizsgálása során felmerült költségek az elmarasztalt felet terhelik. A költségeket a fellebbezés tárgyában hozott határozatban kell rögzíteni.

26.12. Fellebbezés a területileg illetékes szakszövetség döntése ellen

A területileg illetékes szakszövetség döntése ellen szabálysértési panaszt lehet benyújtani az MTFSZ Versenybizottságához.

26.13. Fellebbezés az MTFSZ Versenybizottság döntése ellen

Az MTFSZ Versenybizottságának döntése ellen szabálysértési panaszt lehet benyújtani az MTFSZ elnökségéhez.

27. A zsűri

Nemzetközi versenyeken a zsűri szerepét az IOF szabályzata határozza meg, hazai bajnokságokon az alábbi elvek az irányadók:

- a zsűri háromtagú;
- tagjait az elnök kéri fel az ellenőrző bíró javaslatára, ha alapos probléma merül fel, amit az ellenőrző bíró saját maga nem tud eldönteni;
- tagjai között nem lehet érdekelt;
- a tagoknak legalább középfokú versenybírói minősítéssel kell rendelkezniük;
- a zsűri határozatképes, ha mindhárom tagja jelen van; a hiányzót a rendezőségnek más felkéréssel kell helyettesíteni;
- a zsűri az ellenőrzőbíró előterjesztése alapján a helyszínen eldönti a probléma által felvetett kérdést;
- a zsűri döntése ellen az MTFSZ Versenybizottságához lehet fellebbezni.

28. Szabályok megsértése

A sportszerűtlenül viselkedő versenyzőt ki kell zárni a versenyből. A kizárás tényét, körülményeit a versenyjelentésben rögzíteni kell. A kizárt versenyző egyesületét – ha külföldi, a szövetségét – értesíteni kell a kizárásról.

A versenybírók utasításainak (parkírozás, szalagozás, versenyzők elől elzárt terület) megszegéséért – melynek következtében a rendezőket kártérítésre kötelezik – az anyagi követeléseket tovább háríthatják az érintettek, és további eljárást, feljelentést kezdeményezhetnek.

29. Versenyjegyzőkönyv

Hazai versenyeknél minden versenynaptárban szereplő versenyről jegyzőkönyvet kell készíteni.

A verseny jegyzőkönyvét elektronikus formában kell elkészíteni és véglegesíteni az MTFSZ Admin rendszerben, a verseny utolsó versenynapját követő 14 napon belül. Az eredmények feltöltésére és a rangsorpontok kiszámítására vonatkozó határidőket a 22.3. Eredmények közzététele, illetve a 22.4. Rangsorpontok számítása fejezet tartalmazza. A jegyzőkönyv feltöltése a verseny rangsoroló jellegének előfeltétele.

Ennek elmulasztása esetén nem minősít a verseny!

29.1. A versenyjegyzőkönyv részei

A versenyjegyzőkönyv az alábbiakban meghatározott adatok MTFSZ Admin rendszerbe történő feltöltéséből, és az online felületen elvégzett műveletekből áll.

Feltöltendő fájlok:

- Versenykiírás (általános feltöltő felület, DOC, DOCX vagy PDF formátumban)
- Versenyértéscím (általános feltöltő felület, DOC, DOCX vagy PDF formátumban)

- Rajtlista (általános feltöltő felület, HTML vagy PDF formátumban)
- Pályák (pályafeltöltő felület, IOF XML v2 vagy IOF XML v3 formátumban)
- Szimbóllista (általános feltöltő felület, PDF formátumban)
- Vezértérkép (általános feltöltő felület, JPG formátumban, 200 dpi felbontással)
- Eredmények (eredményfeltöltő felület, IOF XML v2 vagy IOF XML v3 formátumban)
- Országos **csapat és váltó**bajnokság esetén magyar bajnoki eredmények (általános feltöltő felület, HTML formátumban)
- Óvások, rendkívüli események (általános feltöltő felület, PDF formátumban)
- Óvások elbírálása (általános feltöltő felület, PDF formátumban)
- Elnöki jelentés (általános feltöltő felület, PDF formátumban)
- Ellenőrző bírói jelentés (általános feltöltő felület, PDF formátumban)

Elvégzendő műveletek:

- Kategóriák meghirdetése, paramétereik beállítása
- Pályák kategóriákhoz (versenyzőkhöz) rendelése
- Felhasznált térképek kategóriákhoz rendelése
- Eredmények ellenőrzése
- Rangsoroló futam esetén rangsorpontok számítása
- Versenybírók tagjainak rögzítése

Regionális rangsoroló verseny esetében szöveges elnöki és ellenőrző bírói jelentés csak abban az esetben kötelező, ha rendkívüli esemény (baleset, óvás, kategóriatörés stb.) történt a versenyen.

Egyéni országos bajnokság esetén a magyar bajnoki eredmények az mtfisz.hu-n az adott eseménynél automatikusan előállnak a versenyzői nyilvántartásban szereplő állampolgársági adatok alapján.

A versenydokumentumok feltöltéséhez technikai útmutató a <http://wiki.mtfisz.hu/> weboldalon, továbbá a Versenybizottságtól kérhető technikai segítség.

29.2. Szankciók a versenyjegyzőkönyv hiányosságai esetén

Amennyiben a Versenyjegyzőkönyv a 30. pont szerinti határidőre a teljes (30.1. pont szerinti) tartalommal nem érkezik meg, automatikusan az alábbi szankciók lépnek életbe a verseny hivatalos rendező egyesületével, illetve szervezetével szemben:

- Versenyenként 50.000 Ft mulasztási bírság országos rangsoroló esetén.
- A versenyt követő évadban nem rendezhet rangsoroló versenyt.
- A versenyt követő évad végéig nem vehet részt az MTFISZ által kiírt, versenyrendezésről szóló pályázaton.
- Elveszti a versenyévadot követő évekre korábban megnyert versenyrendezési pályázatait.

Indokolt esetben ezeket a szankciókat az MTFISZ elnöksége felülbíráhatja.

30. Vegyes rendelkezések

- A versenyen történt esetleges balesetekről jegyzőkönyvet kell felvenni, amelyet a versenybíró elnöke és az ellenőrző bíró ír alá;
- a sportolók balesetbiztosításánál az általános sportbaleset-biztosítási szabályok az érvényesek;
- tájfutó versenyen mindenféle doppingszer használata tilos;
- tájfutó versenyen – a mobile-O versenyek kivételével – az eredmények mobil kommunikációval történő befolyásolása tilos;
- a szabályzatban le nem fektetett kérdésekben állásfoglalásra, valamint egyes részei alól történő eseti felmentésre az MTFISZ Versenybizottsága jogosult.
- A szabályzat 2020. március 1-től érvényes.
- Jelen szabályzatot az MTFISZ elnöksége 2020. február 17-i ülésén fogadta el.

1. sz. melléklet – Jelentkezés rangsoroló versenyek rendezésére

1. Jelentkezés országos bajnokságok rendezésére

Országos bajnokság rendezésére pályázat útján lehet jelentkezni, a tárgyévet megelőző 2 évvel. A pályázatot az MTFSZ elnökéből és alelnökeiből álló testület írja ki és bírálja el.

A megpályázható országos bajnokságokról az aktuális bajnoki szabályzat rendelkezik.

A pályázatokhoz kapcsolódó megkötések:

- A pályázatban szerepelnie kell az országos bajnokságok tervezett időpontjainak, amelyek az adott évi versenynaptár függvényében évről-évre változhatnak.
- Az elbírálás során a magas szakmai színvonal mellett a rendezők rotációját, valamint egyenletes területi eloszlást is a lehetőségekhez képest minél inkább érvényesíteni kell.
- Amennyiben a rendező a bajnoki rendszertől el akar térni, azt már a pályázatában jeleznie kell.

Kiemelt rangsoroló versenyek a kiemelt egyéni országos bajnokságok döntő futamai: rövidtávú bajnokság döntő, középtávú bajnokság döntő, a normáltávú bajnokság, valamint a kiemelt válogató hétvége versenyfutamai. Az országos bajnokságok kísérő futamai regionális rangsoroló, míg az Országos Diákolimpia kísérő futamai országos rangsoroló versenyek lehetnek, ha a rendező külön futamként rögzíti az MTFSZ-portálon a verseny alá.

2. Jelentkezés a válogató hétvége kiemelt rangsoroló versenyének rendezésére

A válogató hétvége kiemelt rangsoroló versenyének rendezésére pályázat útján lehet jelentkezni, a tárgyévet megelőző 2 évvel. A pályázatot az MTFSZ elnökéből és alelnökeiből álló testület írja ki és bírálja el.

A megpályázható válogató hétvégék száma: 1.

A kiemelt versenyekhez kapcsolódó megkötések:

- A pályázati kiírásban szerepelnie kell a válogató hétvége tervezett időpontjának, amely az adott évi versenynaptár függvényében évről-évre változhat.
- A válogatott hétvége általában 3 versenynap alatt 1-1 rövidtávú, középtávú és normáltávú futamot kell tartalmazzon.

A pályázatok elbírálásának szempontja, hogy a rendezvények magas színvonalúak legyenek, .Az objektív elbírálást részletes pályázati adatlapnak kell segítenie. Az adott évi világversenyekre (elsősorban WOC és JWOC) releváns terep az elbírálás kiemelt szempontja, mely a pályázatban meghatározásra kerül.

A pályázatot elbíráló bizottságnak megfelelő indoklás mellett joga van az eredeti kiírttól eltérő időpontba áthelyezni a kiemelt rangsoroló versenyt.

3. Jelentkezés országos és regionális rangsoroló versenyek rendezésére

Országos rangsoroló és regionális rangsoroló versenyekre a pályázatok időbeni ütemezése szerinti kihirdetése után jelentkezhetnek a rendezők. A váltóversenyek esetében az országos versenynaptárba kerülés nem jelent automatikusan rangsoroló jogot, azt külön kérni kell a jelentkezés során.

4. A pályázat és a versenynaptár összeállítása

A pályázatok a 6. pont szerinti ütemezésben kerülnek kiírásra. A tényleges határidőket minden évben az MTFSZ Iroda teszi közzé.

A pályázati eredményt a döntést követő 1 héten belül az MTFSZ honlapján közzé kell tenni. Továbbá a nyertes pályázatot és a többi pályázat közül azokat, amelyek benyújtója ehhez hozzájárul, az MTFSZ honlapján teljes terjedelmében nyilvánosságra kell hozni.

5. A versenynaptár összeállításának időbeni ütemezése.

| | |
|--------------------------|--|
| (-3 év) június: | pályázat kiírása a Hungária Kupa, megrendezésére; |
| (-3 év) október 31-ig | pályázat benyújtása a Hungária Kupára; |
| (-3 év) november 15-ig | Hungária Kupa pályázatok elbírálása; |
| (-2 év) június: | pályázat kiírása az országos bajnokságok (1. kör: KOB&VOB, ONEB&PCSB, ROB&ORVB, Országos Diákolimpia) a kiemelt válogató hétvége és világranglista versenyek megrendezésére; |
| (-2 év) október 31-ig | pályázat benyújtása az országos bajnokságokra (1. kör), a kiemelt válogató hétvégére és világranglista versenyekre; |
| (-2 év) november 15-ig | országos bajnokságokra (1. kör), kiemelt válogató hétvégére és világranglista versenyekre érkezett pályázatok elbírálása; |
| (-2 év) november 15-ig | pályázat kiírása az országos bajnokságok (2. kör) megrendezésére; |
| (-2 év) december 20-ig | pályázat benyújtása az országos bajnokságokra (2. kör); |
| (-1 év) január 15-ig | országos bajnokságokra (2. kör); |
| (-1 év) február 15-ig | jelentkezés országos rangsoroló versenyekre; |
| (-1 év) március 15-ig | az MTF SZ Elnöksége elfogadja az országos versenynaptárt; |
| (-1 év) augusztus 31-ig | pótjelentkezés országos rangsoroló versenyekre; |
| (-1 év) szeptember 30-ig | az MTF SZ Elnöksége véglegesíti az országos versenynaptárt; |
| évad január 10-ig | jelentkezés regionális rangsoroló versenyekre. A jelentkezések elbírálása folyamatos. |

6. Pótjelentkezés országos ranglista versenyekre

Országos rangsoroló verseny rendezésére legkésőbb a verseny tervezett időpontja előtti év augusztus 31-ig lehet jelentkezni a Naptárreferensnél. A pótjelentkezést a Naptárreferens a már elfogadott országos versenynaptár függvényében bírálja el, a véglegesített éves versenynaptárat az MTF SZ Elnöksége fogadja el.

7. Pótjelentkezés regionális ranglista versenyekre

Indokolt esetben regionális rangsoroló verseny rendezésére a tárgyévben is, legkésőbb a verseny tervezett időpontja előtt 8 héttel lehet jelentkezni.

2. sz. melléklet – Rangsoroló versenyek után fizetendő díjak

1. Alapdíjak

A rangsoroló verseny után fizetendő „jogdíjakat” a Közgyűlés határozza meg.

- | | |
|-------------------------------------|---|
| 1. Rangsoroló regisztrációs díj: | 5.000 Ft |
| 2. Válogatott hozzájárulás: | a rangsoroló versenyek nevezési díjának 10%-a |
| 3. Sportágfejlesztési hozzájárulás: | a rangsoroló versenyek nevezési díjának 8%-a |

Rangsoroló kategória a kiírás szerint rangsorolónak megnevezett kategória – azaz ahol ténylegesen kisebb létszám jött össze, és utólag még sem rangsorol – ott is fizetendő, hiszen a nevezési díjban sem kaptak könnyítést a versenyzők.

A válogatott hozzájárulás és a sportágfejlesztési hozzájárulás fizetendő minden rangsorolónak kiírt kategória után, a nyílt és egyéb nem rangsoroló kategóriák (D) díjmentesek. A számítás alapjául a kiírásban szereplő nevezési díjat kell figyelembe venni az összes indulónál. Nem vehető figyelembe semmilyen egyedi kedvezmény (ingyen indulhat a saját versenyző), de a pótdíjak sem.

A válogatott és sportágfejlesztési hozzájárulást a napi versenyengedély díj nélkül kell megfizetni.

2. Regionális versenyekre vonatkozó kedvezmények

Regionális rangsoroló versenyek max. 1200 Ft, többfutamos verseny esetén 1000 Ft/futam legmagasabb nevezési díj esetén és a Versenyszabályzatban leírt határidőig beadott versenyjegyzőkönyv esetén 100 fő alatt a válogatott hozzájárulás és a sportágfejlesztési hozzájárulás megfizetése alól felmentést kapnak, míg 100 fő felett csak a 100 fő fölötti indulók után fizetendő (a teljes mezőnyre ki kell számítani a díjakat és azt visszaarányosítani a 100 fő fölötti létszámra).

3. Bajnoki versenyekre vonatkozó kedvezmények

Az Országos Diákolimpia és az Országos Éjszakai Bajnokság rendezői felmentést kapnak a válogatott hozzájárulás és a sportágfejlesztési hozzájárulás megfizetése alól.

4. Váltóversenyekre és éjszakai versenyekre vonatkozó kedvezmények

A váltóversenyek (kivéve az országos váltóbajnokságok) és az éjszakai versenyek rendezői felmentést kapnak a válogatott hozzájárulás és a sportágfejlesztési hozzájárulás megfizetése alól.

5. MTFSZ nyilvántartási számmal nem rendelkező versenyzők után fizetendő díjak

Az MTFSZ nyilvántartási számmal nem rendelkező, külföldi állampolgárok után a nyilvántartási számmal rendelkező indulók 30 %-áig kell a válogatott hozzájárulást és a sportágfejlesztési hozzájárulást megfizetni.

6. Országos bajnokságok után fizetendő díjak

| Bajnokság | Rangsoroló regisztrációs díj | Válogatott hozzájárulás | Sportágfejlesztési hozzájárulás |
|-----------------|------------------------------|-------------------------|---------------------------------|
| Rövidtávú | 5.000 Ft | 10% | 8% |
| Középtávú | 5.000 Ft | 10% | 8% |
| Normáltávú | 5.000 Ft | 10% | 8% |
| Hosszútávú | 5.000 Ft | 10% | 8% |
| Éjszakai | 5.000 Ft | --- | --- |
| Váltó (3 féle) | 5.000 Ft | 10% | 8% |
| Csapat (2 féle) | 5.000 Ft | 10% | 8% |
| Diákolimpia | 5.000 Ft | --- | --- |

3. sz. melléklet – A versenyszámok profilja

1. RÖVIDTÁV (SPRINT)

A rövidtávot leginkább a nagy sebesség jellemzi. **A versenyzőnek azt a képességét teszteli, hogy hogyan tudja a térképet olvasni és megérteni komplex környezetben, valamint hogyan tud útvonalakat tervezni és kivitelezni nagy sebesség mellett.** A pályát úgy kell tervezni, hogy a nagy sebességelem fennmaradjon az egész verseny során. A pályában lehet szintkülönbség, de kerülendő az olyan meredekségű mászás, amibe a versenyzők belegyalognak. **A kihívás nem a pontok megtalálása, hanem a legjobb útvonal kiválasztása és kivitelezése.** Pl. a legnyilvánvalóbb kifutási útvonal nem kell, hogy mindig a legjobb legyen. **A pályát úgy kell megtervezni, hogy a versenyzőtől az egész pályán teljes koncentrációt követeljen meg. Az a versenyterep, amely nem tudja ezt a kihívást biztosítani, nem alkalmas rövidtávú verseny megrendezésére.**

2. KÖZÉPTÁV

A középtávot leginkább az jellemzi, hogy technikás. Nem-városi (általában erdei) környezetben kerül megrendezésre, **a hangsúly pedig a részletes tájékozódáson és az ellenőrző pontok megtalálásán van.** A térképolvasás folyamatos koncentrációt igényel, időszakos irányváltásokkal a pontokról való kifutásoknál. **Az útvonalválasztási elem is fontos, de nem mehet a technikailag igényes tájékozódás rovására.** Magának az útvonalnak is igényes tájékoztatói elemekből kell összeállnia. **A pályától elvárható, hogy a versenyzőknek változtatni kelljen a sebességüket** a pálya különböző részein, például úgy, hogy bizonyos ellenőrző pontok bozótban vannak.

3. HOSSZÚTÁV (NORMÁLTÁV)

A hosszútávú (normáltávú) versenyszámot leginkább a fizikai állóképesség jellemzi. Nem-városi (általában erdei) környezetben kerül megrendezésre, **a hangsúly pedig az ellenőrző pontok közötti tájékozódáson, a hatékony útvonalválasztáson, a térképolvasáson és az erőnlét beosztásán van** egy hosszabb és fizikailag kimerítő verseny során. **A versenyforma jellemzője az útvonalak megfelelő kiválasztása és végrehajtása nehéz, durva, lehetőleg szintes terepen.** Az ellenőrző pont inkább egy igényes hosszú útvonalválasztás (és végrehajtás) végpontja legyen, amit összességében nem feltétlenül nehéz megtalálni. **A hosszútáv (normáltáv) kisebb részben tartalmazhat olyan elemeket, amelyek a középtávú versenyszámra jellemzőek** azért, hogy az útvonalválasztásos átmenetek monotonitását megtörjék és technikailag igényesebb tájékozódást követeljenek meg. **A hosszútáv (normáltáv) különleges elemei a hosszú átmenetek,** amelyek az átlagos átmeneteknél jelentősen hosszabbak. **Ezzel együtt a hosszú átmenet végrehajtásának is teljes koncentrációt kell igényelnie.**

4. VÁLTÓ

A váltó versenyszám alapvetően csapatverseny. Nem-városi (általában erdei) környezetben kerül megrendezésre. **A versenyforma alapvetően technikailag igényes tájékozódást kíván, a koncepció inkább a középtávéra, mint a hosszútávéra hasonlít.** Néhány, egymástól nagyon különböző útvonalválasztás szerepelhet a pályában, hogy lehetővé tegye a másik versenyző kielőzését anélkül, hogy látnák egymást. **Az ideális váltóterep alkalmas olyan pálya kitűzésére, hogy a versenyzők elveszítsék egymással a kontaktust (pl. sűrűbb növényzet, sok domb, ill. töbör).** Az a terep, amely folyamatosan jó láthatóságot biztosít, nem alkalmas váltóverseny megrendezésére.

A profilok és meghatározások az adott versenyszám keretében rendezett legmagasabb technikai nehézségi fokozatra érvényesek.

| Összefoglaló táblázat | Rövidtáv (sprint) | Középtáv | Hosszútáv (normáltáv) | Váltó |
|--|--|---|---|---|
| Ellenőrző pontok | technikailag egyszerű | technikailag folyamatosan nagyon nehéz | vegyes technikai nehézségű ellenőrző pontok | vegyes technikai nehézségű ellenőrző pontok |
| Útvonalválasztás | bonyolult, folyamatos koncentrációt igénylő útvonalválasztások | kis és közepes hosszúságú és nehézségű útvonalválasztás | jelentős útvonalválasztások, alapvetően különböző variációkkal | kis és közepes hosszúságú és nehézségű útvonalválasztás |
| Futás típusa, futósebesség | nagyon nagy sebességű | nagy sebességű, de a futónak a sebességét a terep technikai nehézségéhez is igazítani kell | elsősorban fizikailag megterhelő, kitartást és megfelelő iramválasztást igényel | nagy sebességű, gyakran más versenyzőkkel a közelben, akik esetében nem lehet tudni, hogy ugyanaz-e a következő pontjuk |
| Terep | uralkodóan nagyon jól futható park vagy városi (utcák és épületek) terep, esetleg némi, nagyon jól futható erdő; nézőkre lehet számítani | technikailag összetett, nagyon nehéz terep | fizikailag nagyon kemény, embert próbáló terep, sok akadállyal, amik lehetővé teszik az útvonalválasztást | némi útvonalválasztási lehetőség, technikailag összetett terep |
| Térkép | 1:4.000 külön sprint jelkulccsal (ISSPrOM) | elsősorban 1:10.000 | elsősorban 1:15.000 | elsősorban 1:10.000 |
| Rajtidőköz | 1 perc | 2-3 perc | lehetőleg minél több, de legalább 3 perc | tömegrajttal |
| Győztes idő (felnőtt elit kategóriák) | 15', de inkább kevesebb, mint több (nemzetközi: 12-15') | 35', de inkább kevesebb, mint több (nemzetközi: 30-35'); a selejtező futamok rövidebbek | Nők: 80', férfiak: 100' (csak elit kategóriában!); a selejtező futamok rövidebbek | 35' futónként, 105' csapatonként; inkább rövidebb legyen |
| Összefoglalás | A rövidtávú tájfutás gyors, látványos, könnyen érthető versenyforma, a sportágat behozza a lakott területekre. | A középtáv gyors és pontos tájékozódást követel viszonylag hosszú időn keresztül. A kisebb hibák is döntőek lehetnek. | A hosszútáv (normáltáv) igen sokféle tájfutó technikát, valamint gyorsaságot és kitartást igényel. | A váltó egy olyan csapatverseny, ahol a résztvevők fej-fej mellett küzdenek és az nyer, aki előbb ér be a célba. A nézőknek és a versenyzőknek egyaránt izgalmas. |

4. sz. melléklet – A technikai fokozatok profilja

A versenypályák technikai nehézségi fokozatát az határozza meg, hogy milyen tájékozódási képességek szükségesek a teljesítésükhöz. Egy versenynek szükséges mindig különböző nehézségi fokozatú pályákat kínálnia, hogy a versenyzők kiválaszthassák a felkészültségüknek megfelelő technikai és fizikai szintet. A pályák nehézségének kiszámíthatónak és a különböző versenyeken minél inkább egységesnek kell lennie annak érdekében, hogy a versenyzők azt kapják, amire a szabályok, ajánlások ismeretében számítanak.

Egy versenypálya nehézségi fokozatát a pálya legnehezebb része (átmenete, pontfogása) határozza meg. Ha például egyetlen „B” fokozatú átmenet is előfordul egy pályában, akkor az a pálya „B” nehézségű még akkor is, ha az összes többi átmenete „C” nehézségűnek készült. Természetesen egy jól kitűzött pálya egyenletes technikai nehézséget biztosít, és nem tartalmaz egyetlen, a többi részéhez képest kiugró nehézségű elemet.

Az alábbi táblázat az egyes technikai fokozatokra vonatkozó fő jellemzőket írja le. A pályakitűzés során figyelembe kell venni, hogy egy adott terep nem mindig alkalmas az összes nehézségi fokozatnak megfelelő pályák optimális kitűzésére, valamint a magyarországi terepek többségén nehezen lehet érvényesíteni az E, A és B fokozatok közötti különbségeket. Ezzel együtt is törekedni kell az egyes fokozatok profiljának leginkább megfelelő pályák kitűzésére.

| Fokozat | Szükséges tájékozódási készségek | Útvonal és útvonalválasztás | Átmenetek, pontok száma | Pontelhelyezés | Felfogóvonal, hibázás következménye |
|--------------|--|---|---|--|--|
| E és A | Tájékozódás pusztán a nagyobb domborzati formák alapján, hosszú átmenetekben is. Részletgazdag, összetett domborzatrajz olvasása. Hosszú távú, folyamatos koncentrációs készség. Rosszul elhatárolódó, jellegtelen formák felismerése. Különböző tájékozódási készségek kombinálása, a technika és a sebesség helyes megválasztása a terep és a tájékozódás nehézsége szerint. | Nehéz, a verseny eredményét jelentősen befolyásoló útvonalválasztási feladatok. A pályavezetés kikényszeríti a tájékozódási technika rendszeres változtatását, pl. hosszú útvonalválasztás után rövid, finom tájékozódást igénylő átmenetek. | Nem nagy számú pont, csak amennyit a pálya hossza és a megfelelő tervezés feltétlenül igényel. Különböző hosszúságú átmenetek. | Bármilyen tereptárgy, jellemzően csak pontos térképolvasással megfogható tereptárgyak – de a szerencsefaktor kizárásával, nem eldugott bójával. | Nyilvánvaló felfogóvonalról távol eső pontok. A hibázás nagy idővesztéssel jár. |
| B | Tájékozódás durva iránymenettel felfogóvonalig, hosszú átmenetekben is. Pontos iránymenet rövid átmenetekben. Tájékozódás egyszerű domborzati formák alapján, rövid átmenetekben. | Nehéz, a verseny eredményét jelentősen befolyásoló útvonalválasztási feladatok. | Mint E,A | Bármilyen tereptárgy, a pontfogás jellemzően nem igényel bonyolult domborzatolvasást. | Felfogóvonal minden pont mögött. Egy-egy hibázás nem okoz a versenyt eldöntő idővesztést. |
| C (13+ éves) | Sarok levágás. Alapszintű tájoló használat segítségével rövid átvágások két vonalszerű terepforma között. Rövid átmenetben, felfogóvonalon vagy az előtt elhelyezett ellenőrzőpont megfogása durva iránymenettel. Több döntési pontot* tartalmazó átmenetek végrehajtása. Egyszerű útvonalválasztások végrehajtása. | Egyszerű útvonalválasztások. Az útvonal vonalas terepformák mentén halad a nyilvánvaló támadópontig, ha az ellenőrzőpont nem is a vonalas formán van. | Viszonylag sűrű pontelhelyezés a rövid pályákon, kicsit ritkább a hosszabbakon. Különböző hosszúságú átmenetek. | Bármilyen vonalas terepformán. Egyéb kimagasodó pontszerű vagy domborzati tereptárgyon, ha az könnyen megfogható a vonalas formán lévő támadóponttól. | Közeli felfogóvonal minden olyan pont mögött, ami nincs vonalas terepformán. |

| | | | | | |
|----------------|--|--|--|--|---|
| C (10-12 éves) | <p>Tájékoztató könnyen azonosítható vonalas terepművek alapján (pl. út, nyíladék, kerítés).</p> <p>Döntéshozási képesség egy döntési ponton* akkor is, ha nincs rajta a helyét azonosító ellenőrzőpont.</p> <p>Vonalas terepműve elhagyásával a látható ellenőrzőpont megfogása, majd visszatérés a vonalas terepművére.</p> | <p>Nincs útvonalválasztás, még a rajtnál sem.</p> <p>Végig könnyen követhető vonalas terepművek mentén vezető útvonal (pl. utak, ösvények, kerítés, fal, patak, nagyobb árok, jól látható jellegzetesség).</p> | <p>Egymáshoz közeli ellenőrzőpontok (max 350m).</p> <p>Az átmenetek hasonló hosszúságúak.</p> <p>Nem kell ellenőrzőpont minden döntési pontra, de legfeljebb két döntési pont átmenetenként.</p> | <p>A vonalas terepműven, amelyen a versenyző halad.</p> <p>Könnyen azonosítható egyéb, a vonalas formához közeli és arról jól látható tereptárgyon (pl. kúp, szikla), jól látható bójával elhelyezéssel.</p> | <p>Felfogóvonal nem szükséges, helyreállítás a vonalas terepműveket követő útvonalon visszamenve.</p> |
| D | Szalagozással segített C(10-12) fokozatú pálya, ld. „A szalaggal segített kategóriák rendezési ajánlásai” mellékletet. | | | | |

*Döntési pont: út vagy egyéb vonalas terepműve követése során azok a pontok, ahol kereszteződés vagy elágazás miatt döntést kell hozni a továbbhaladásról, pl. jobbra fordulni vagy a keresztező nyíladákon tovább menni. A döntési pont nem feltétlenül jelent útvonalválasztási feladatot. Ha csak egyetlen nyilvánvaló útvonal van az átmenetben, akkor is előfordulhat számos döntési pont az útvonal teljesítése során.

5. sz. melléklet – Az időskorú szenior kategóriák rendezési ajánlásai

Az időskorú szenior versenyzők a 60 év feletti nők és a 75 év feletti férfiak. Az alábbi szempontok következetes megvalósítása biztosíthatná, hogy többen maradjunk, és élvezhessük közösen a sportágunkat.

1. Életkornak megfelelő, célzottan számukra kitűzött pályák
 - a. Legyenek, mert igénylik a tájfutásban való részvételüket.
 - b. A győztes ideje semmiképpen se haladja meg az előírtat, amennyiben a kategória legjobbjai részt vesznek. A várható győztes idők az egyes kategóriákban jó becsléssel megtervezhetők az előző években – hasonló terepen – rendezett versenyek pályadatainak és teljesített időinek áttekintésével, és ezen adatok felhasználásával.
 - c. Hangsúlyosan legyen bennük tájékoztató feladat, a bajnokságokon, nagyobb versenyeken A, de minden versenyen legalább B fokozatú szinten.
 - d. A pályák kerüljék el a meredek emelkedőket és lejtőket, a nagyon köves, gallyazásos terepszakaszokat. A pályakitűző és az ellenőrző bíró ne csak a térképen, hanem a terepen a valóságban is nézzék meg, hogy fizikailag teljesíthető-e egy időskorú számára minden átmenet.
 - e. Ellenőrző pontot ne helyezzenek el meredek völgyek, horhosok, töbrök aljában és 3-as zöldbén.
2. Ha a pályakitűző és az ellenőrző bíró fiatalabbak az időskorú szenioroknál, mivel nincs ilyen tapasztalatuk, kérjenek segítséget adott korú sporttársaktól, hogy ők véleményezzék a pályákat.
3. Javasoljuk a rendezőknek, hogy országos rangsoroló versenyeken az időskorú szeniorok számára minden kategóriát írjanak ki (F70, 75, 80, N60, 65, 70, 75), és tervezzenek kategóriánként külön pályát részükre. Ezt a kor előrehaladtával a teljesítőképesség gyorsabb csökkenése indokolja.
4. A térképek 1:7 500-as méretaránya jó olvashatóságot biztosít.
5. Rajtmenet: az időskorú szeniorok számára célszerű, ha kevesebb mint 2000 m, és 80 m emelkedő, meredek felfelé és lejtő nélkül. Ha ennél több, illetve nehezebb, akkor szállítás javasolt számukra.
6. Rajtlista: 10 fő alatt min. 4 perces, 5 fő alatt min. 6 perces rajtidőköz szükséges az önálló tájékoztató biztosítása érdekében.
7. A díjazás nem elsődleges szempont, sőt az idősebbek többsége számára nem szükséges a versenyeken, elegendő egy oklevél.

6. sz. melléklet – A szalaggal segített kategóriák rendezési ajánlásai

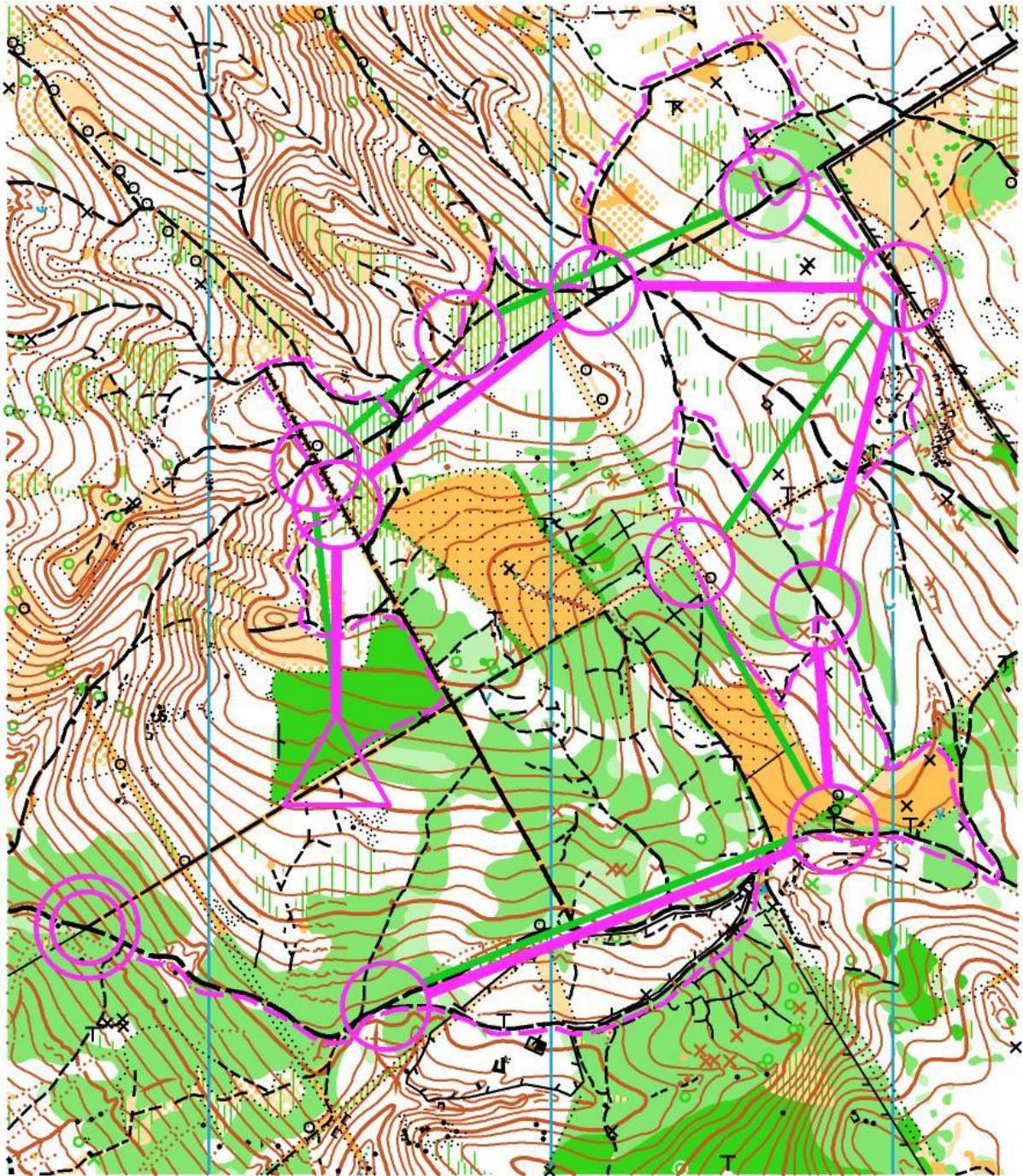
A szalagos gyerekverseny, illetve FN 10C tájékoztató feladatai között hatalmas különbség van, amit a 8-10 éves gyerekek nem mindegyike képes megoldani, ezért az FN 10D kategóriák szlovák és cseh minta szerinti megrendezését javasoljuk a 10 éven aluliak részére.

A kisgyerekek miatt fontos, hogy a versenyek azonos elven kerüljenek megrendezésre, az alábbi szabályok szerint:

- A versenypálya egy C szintű, szalagozással segített pálya, ahol a szalagozás az optimális útvonaltól jelentősen eltér, ezzel is ösztönözve a gyerekeket a térkép használatára, a rövidebb útvonal kiválasztására, de mindig úgy, hogy a pálya ívétől kifelé van a szalagozás (a kiszálló gyerekeket megfogja).
- Az eltérés megkívánt értéke 30-50%.
- A szalagozás színe lehetőség szerint narancssárga.
- A versenyzők térképén a berajzolt pályán a pontok összekötése helyett a szalagozás nyomvonalára szerepel szaggatott piros vonallal.

További ajánlott rendezési elvek:

- F10D és N10D azonos szalagozáson fusson;
- igény esetén (főként nagyobb versenyeken) megosztható kísérővel, illetve anélkül megrendezett kategóriákra (F10D és N10D, illetve F10DK és N10DK); gyakorlati ajánlás: a rajtszemélyzet figyelje és a rajtolató listába jegyezze be, hogy önálló vagy kísérős rajtolás történt-e, ennek megfelelő kategória térképét adják a versenyzőnek, és az értékelésnél eszerint módosítsák a kategóriát;
- kísérő nélkül rendezett kategóriákban a kísérővel indult gyermekeket az eredményhirdetésnél figyelembe venni nem lehet;
- igény esetén 10 éves korcsoportnál idősebb korosztályokban is kiírható; gyakorlati ajánlás: nevezéskor (helyi nevezéskor is) a rendező kérje be a születési évet, és ha nem teljesül az FN10-es indulási jogosultság, sorolja át a versenyzőt 12D vagy „Nyílt szalagos” kategóriába;
- idősebb korú kezdő versenyzők részvétele esetén erősen javasolt „Nyílt szalagos” kategória kiírása;
- nagyobb létszámok, vagy a kategóriák között időben átfedő rajtolás esetén ajánlott azonos szalagozáson eltérő pontokkal két különböző pálya kialakítása (lásd az alábbi mintát), javasolt a kísérő nélküli kategóriák részére az egyik, míg a kísérővel teljesített kategóriák részére a másik pálya hozzárendelése;
- A Nyílt kategóriákban javasolt a versenyzők részére szabadon, előre sorsolt rajtidő nélküli rajtolást biztosítani a rajt működési ideje alatt (erre a Sportident és a hozzá kapcsolódó versenyrendező szoftverek lehetőséget adnak).



7. sz. melléklet – Versenyszervezési terv**Versenyszervezési Terv MTFSZ országos bajnokságok és kiemelt rangsoroló versenyek lebonyolításához**

A Versenyszervezési Terv mankóul szolgál a Rendezőség, az ellenőrző bíró és az MTFSZ számára, tartalmazza a megvalósítandó feladatokat, és határidőket jelöl meg azok teljesítésére.

A Versenyszervezési Terv az MTFSZ-szel megkötött szerződés melléklete. Aláírásakor az MTFSZ-t az ellenőrző bíró képviseli. Változtatni rajta csak mindkét fél beleegyezésével lehetséges.

A Rendező számára a Versenyszervezési Terv megfelelő alapot kell, hogy biztosítson a versenykiírás és a versenyértékesítő elkészítéséhez.

Ezt a mintát az ellenőrző bíró megbízása után rögtön megküldheti a verseny rendezőjének. Az első változatnak általában az első ellenőrző bírói látogatásra kell készen lennie, de legkésőbb a verseny előtt hat hónappal (a verseny zavartalan szervezése és lebonyolítása érdekében). Minden kulcsfontosságú területhez megvalósítási vagy tervezési határidőt szükséges hozzárendelni.

1. Program / határidők

| Dátum | Időpont | Esemény |
|-------|---------|--|
| | | Versenykiírás az MTFSZ-honlapon |
| | | Verseny honlapja éles |
| | | Verseny facebook oldala létrehozva |
| | | Nevezési rendszer megnyitása |
| | | Előzetes pályaadatok az MTFSZ-honlapon |
| | | Nevezés lezárása (nevezési határidő) |
| | | Rajtlista az MTFSZ-honlapon |
| | | Versenyértékesítő az MTFSZ-honlapon |
| | | 1. futam (nullidővel) |
| | | 1. futam eredményhirdetés |
| | | 2. futam (nullidővel) |
| | | 2. futam eredményhirdetés |
| | | 3. futam (nullidővel) |
| | | 3. futam eredményhirdetés |
| | | <Tervezett kísérő futamok> |

A táblázat szabadon bővíthető bármely olyan eseménnyel és határidővel, amit a Rendezőség és az ellenőrző bíró fontosnak ítél.

2. Térképek / határidők

| Verseny (nap) | Térképjavító | Méretarány | Teljes térkép 1.0 | Végleges térkép |
|---------------|--------------|------------|-------------------|-----------------|
| 1. futam | | | | |
| 2. futam | | | | |
| 3. futam | | | | |

Térképfelelős neve, telefonszáma, email címe:

Nyomdai előkészítést végzi:

Nyomtatás helye:

Nyomdába kerülés határideje:

3. Terepek, célok és pályakitűzési határidők

| Versenynap | 1. futam | 2. futam | 3. futam |
|---|----------|----------|----------|
| Terep neve | | | |
| Cél/VK (GPS) | | | |
| Kihelyezett cél (GPS) | | | |
| Összes engedély beszerzése (terep, cél) | | | |
| Kész pályák | | | |
| Ellenőrzés(ek) időpontja(i) | | | |
| Nyomdai előkészítés vége | | | |

4. Rendezőség, Versenybíróóság

A Rendezést elnyerő szervezet:
 Egyéb rendező szervezetek:
 Gazdasági lebonyolító szervezet:

Versenybíróóság elnöke (+ telefon és email):
 Elnökhelyettes(ek):
 Versenytitkár (+ telefon és email):
 Pályakitűzők (futam megjelölésével):
 Ellenőrző bírók (futam megjelölésével):
 Védnök (+ meddig kell felkérni):

Szállás:
 Szállítás:
 Parkoltatás (+ hány fő kell):
 Építkezés (+ hány fő kell):
 Rajt (+ hány fő kell):
 Cél üzemeltetése (+ hány fő kell):
 Felvezetés (+ hány fő kell):
 Pontőrök (+ hány fő kell):
 Rajtlista szervezése:
 IT (verseny alatt):
 SPORTident (+ határidő, ha külsős):
 Versenyorvos:
 Szpiker (+ határidő, ha külsős):
 Kommunikáció / marketing:
 Eredményhirdetés / PR:
 Gyerekverseny:

5. Versenyközpont (cél)

Cél megnevezése:
 Cél GPS koordinátái:
 Cél távolsága tömegközlekedéstől:
 Meglévő infrastruktúra:
 Terület nagysága:
 Parkoló távolsága, jellemzői:

Minden cél (VK) esetében külön-külön kitöltendő!

6. Szolgáltatások és díjaik

Nevezési díjak (futamonként, kedvezmények, stb.):
 Nyílt nevezési díjak:
 Terepbemutató / edzés költsége:

Kollégiumi szállás helye:
 Kollégiumi szállás költsége:
 Kollégiumi szállás lefixálásának határideje:
 Idegenforgalmi adó (mely korosztálynak, mennyi):
 Tornatermi szállás helye:
 Tornatermi szállás költsége:
 Tornatermi szállás lefixálásának határideje:
 Szállítási költségek:
 Egyéb:

7. Költségvetés

Részletes költségvetés-tervezet bevételekkel és kiadásokkal. A költségvetés-tervezetet az ellenőrző bíró bizalmasan kezeli.

| Bevételek | | Kiadások | |
|-------------------------|--|-----------------------------|--|
| Nevezési díj 1. | | Térképhelyesbítés | |
| Nevezési díj 2. | | Térkép + rajtszám nyomtatás | |
| Nyílt nevezési díj | | MTFSZ 10 + 8% | |
| Kollégiumi szállás | | SI bérlet | |
| Tornatermi szállás | | VK (cél) bérleti díj | |
| IFA | | Naptárdíj, ENTRY | |
| Büfé haszon | | Szállás kiadás | |
| Önkormányzati támogatás | | Kiadványok | |
| Egyéb támogatás | | Irodaszerek | |
| | | Hulladékkezelés | |
| | | Biztonsági szolgálat | |
| | | Ellenőrző bírók | |
| | | Mobil WC | |
| | | Terepengedély | |
| | | Érmek | |
| | | Egyéb díjazás | |
| | | SI üzemeltetés | |
| | | Hangosítás, szpíker | |
| | | Frissítő | |
| | | Rendezői étkezés | |
| | | Áram | |
| | | Rendezői költségtérítés | |
| | | Egyebek | |
| Összesen | | Összesen | |

A táblázat szabadon bővíthető további sorokkal!

8. Ellenőrző bírói látogatások / megbeszélések

| Időpont | Helyszín |
|----------------|-----------------|
| | |
| | |
| | |
| | |
| | |

A kitöltött dokumentumot a Versenybíróság képviselője és az ellenőrző bíró írják alá. A Versenyszervezési Terven a változtatásokat minden látogatás / nagyobb megbeszélés után át kell vezetni.

....., 202.....

Versenybíróság képviselője

ellenőrző bíró