



EÖTVÖS LORÁND TUDOMÁNYEGYETEM  
TERMÉSZETTUDOMÁNYI KAR

# A Túr folyó térképezettségi és turisztikai vizsgálata

SZAKDOLGOZAT  
FÖLDTUDOMÁNYI ALAPSZAK  
TÉRKÉPÉSZ ÉS GEOINFORMATIKUS SZAKIRÁNY

*Készítette:*

Takács Márton

*Témavezető:*

Faragó Imre

tanszéki mérnök

ELTE Térképtudományi és Geoinformatikai Tanszék



Budapest, 2019

## Tartalomjegyzék

A dolgozat célja: .....	4
A Túr ősvízrajza: .....	6
A Túr születése .....	8
Mai Túrjaink .....	12
Ősi foglalkozások, hiedelmek: .....	15
Szatmár–Bereg természeti kincsei: .....	19
Szatmár–Bereg kulturális értékei: .....	20
Petőfi Nagyarban: .....	22
A Túr túra útvonalterve: .....	24
Tarpa: .....	24
Tivadar: .....	26
Kisar: .....	28
Nagyar: .....	29
Szatmárcseke: .....	30
Túristvándi: .....	32
Vízi útvonal: .....	33
Szatmár-Bereg térképeken: .....	34
Szatmár–Bereg, Kovács térképműhely, 1 : 100 000 .....	34
A magyarországi Felső-Tisza, Tiszabecs–Zsurk, Kovács térképműhely 1 : 60 000 .....	37
Szatmár–Bereg, Paulus 2007, 1 : 60 000 .....	38
A Natúrpark kiadványai: .....	40
Összefoglalás: .....	42
Hivatkozások: .....	43

## **A dolgozat célja**

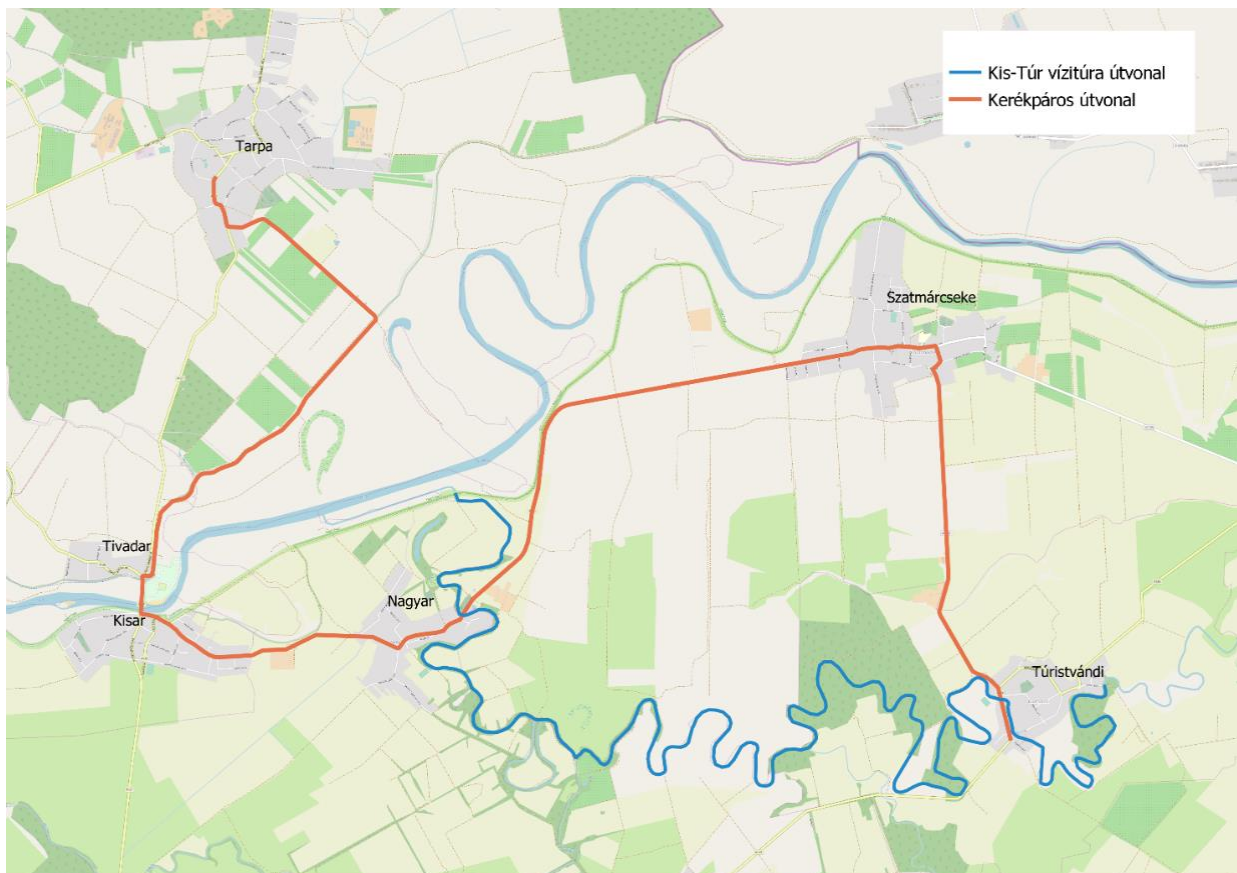
Ezelőtt hét évvel nem volt kérdés, ha elindultunk kirándulni, vigyünk e magunkkal térképet. Minden nagy külföldi túra előtt bevásároltunk a térképboltban, nehogy eltévedjünk, megismerjük hova is megyünk. Ma már nincs így. Az okostelefonok elterjedésével egy olyan univerzális, instant tudást biztosító eszköz került a kezünkbe, amivel ha elindulunk Párizsba, pontosan úgy közlekedhetünk a metróon, buszokon, ahogyan a helyiek. Lefelé nézve, bele a telefonunkba, hiszen ott a térkép. A Google megmondja, honnan, mikor, melyik metró megy. Ez praktikussá, egyszerűvé és olcsóvá tette a tájékozódást. Több tízezer különböző cross-platform applikáció létezik, turisták, hajósok vagy egyszerű autósok igényeit kielégítve. Magyarországon, ahogyan az egész világon a legelterjedtebb a Google Maps. Ezt követi az OSM, aminek Open Source jellege miatt több tucat mobilos verziója létezik. Legismertebbek talán az Orux, Mapy.cz, Maps.me és a Locus. Népszerű még a Waze, mint autós navigációs app és a Here Maps. Aki rendszeresen túrázik, szinte biztosan ezek valamelyikét használja navigálásra. Az OSM nagyon sok turista és kerékpárútvonalat ismer, folyamatosan bővül. Ezeknek a platformoknak a hasznosságát nem kell kifejtenem, egyértelmű.

Ahogyan a mobil technológia fejlődik, fejlődnie kell a papír alapú térképeknek is. Itthon is rengeteg előremutató kiadvány van. Ilyen például a Cartographia által kiadott „Aktív térkép sorozat”, vagy az éppen idén Szép Magyar Térkép díjat kapott, Swarztérképpel közösen és tanszékünk tanára Dr. Albert Gáspár és Msc. hallgatója Pál Márton által készített Csopak és környéke Geotúra térkép. Mind a két példa egy olyan új szemszögből közelíti meg a turistatérképet, ami egyedülállóvá teszi őket a piacon. Az „Aktív térkép” vízálló fóliára van nyomtatva, így akár filctollal is tervezhetünk rajta útvonalat, hisz ez vízzel lemosható. A túraútvonalak egyértelműen vastagon vannak jelölve, QR-kóddal, útvonalszámozással. A térkép hátoldalán minden útvonalhoz relief és képpel illusztrált rövid leírás van mellékelve. A Geotúra térkép pedig egy olyan értékes többlettartalmat jelenít meg a geológiai felépítés bemutatásával, amit ilyen összeszedetten, közérthetően nem lehet az interneten megtalálni.

Ezen példák alapján elindulva szeretnék egy kenus-kerékpáros kombinált szabadidőtérkép tervet elkészíteni. Az általam választott terület a Szatmár–Beregi Natúrpark egy kis részét ábrázolja. Ezt a területet egy új térképtartalmi és ábrázolási metódus próbaterepének tekintem. Így a későbbiekben ez a terület bővíthető az egész

magyarországi Szatmár–Bereg. A terület a Felső-Tisza mentén Tarpa kezdettel Kisaron, Nagyaron és Szatmárcsekén át Túristvándiig tart. Nagyart és Túristvándit köti össze a Túr folyó, ez kenuzásra kiválóan alkalmas, nem utolsó sorban a története is egyedülálló. Több mint tíz éve minden nyaram jelentős részét ezen a környéken töltöttem, állíthatom, ismerem, mint a tenyerem, ezért erre a részre esett választásom.

Célom, hogy a hagyományos szabadidőtérképen túlmutatva, olyan történeti és irodalmi tartalom is megjelenjen a térképen, ami máskülönben láthatatlan maradna az utazónak. Mikrotörténetek, legendák, geológiai ismertetőik ezek. Közelebb hozva a térkép olvasóját a tájhoz és a tájat lakó emberhez. Szerintem már nem elég a nevezetességek, túraútvonalak, élővilág ismertetőik, kerékpárutak megjelenítése. Mellettük kell egy olyan térképi anyagot ábrázolni, amit nem ad ki azonnal a kereső, amikor beírjuk Túristvándi nevét. Dolgozatomban ezt a plusz ismeretanyagot kutatom, a már meglévő Szatmár–Bereget ábrázoló térképek elemzése mellett.



**1. ábra – A Tervezett kerékpáros és kenus útvonal.**

## A Túr ősvízrajza

Forrása az Északkeleti-Kárpátok belső vonulatainak déli tagjánál, az Avas hegységben alakult ki. Az Avas a Kárpátok ezen részéhez hasonlóan tufaszórás és miocén kori lávaömlés során épült. A vulkáni kőzetek tengeri üledékre települtek. Az üledék a hegység peremi területein, a felszínen is megfigyelhető. Keleti részén, felső-pannon tengeri üledékek is megvannak, de csak szétszórt, kis szigetszerű roncsok formájában. Előterében megmaradt a holocénkori Tisza üledéke is. Ez annak köszönhető, hogy a pannon és holocén között, a felső pleisztocén kezdetétől egészen a pleisztocén végéig a terület szárazulat volt. Mára a pleisztocén kori Tisza és Túr üledékei, csak a peremi töréseken belül tudtak némileg megmaradni, a többi lepusztult. Ez a lepusztulás az egész környékre jellemző. Ezeken kívül, hullópor eredetű löszképződés alakította a Túr forrásközelit. Az ilyen jellegű képződés leginkább a pleisztocén végén, holocén elején ment végbe (Mike Károly 1979 [p. 577.]).

A folyó Szatmár-Beregi-síkságon elterülő medrét sok más környező vízfolyáshoz – Batár-patak – hasonlóan elsősorban a holocén kori Ős-Tisza alakította ki. A Túr esetében viszont, a környező kis patakokkal szemben, jóval speciálisabb keletkezés ismeretes. Fő indikátora ennek, hogy az Avas nyugati lejtőjén ered. Több kutatásból arra következtethetünk, hogy a holocénnál sokkal régebbi. Morfológiáját a Szamos ősi medernyomai kapcsán Fodor Ferenc már az 1950-es években leírja, eredetileg árvízvédelmi felmérés céljából Mike Károly (1981–83) foglalta össze. 1991-ben ezt írja a folyóról: *„A Túr legtávolibb torkolata a mindel-rissz III-ban volt Ófehértó és Nyírgyulaj körül, vagyis a mindel-rissz interglaciális folyamán. A hegység emelkedése és a Nyírség süllyedése, valamint az éghajlat csapadékos volta miatt a folyó még a Nyírségre is szállíthatta kavicsanyagát. A Túr a holocén folyamán a Tisza elhagyott medernyomaiban alakította ki a magyarországi medrét a Szatmári-síkság területén. A nagy vízhozamra utaló hatalmas kanyarokban, mint apró diszitő elemek; mederfodrok, úgy jelentek meg a sokkal kisebb vízhozamú Túr apró kanyarjai. A szabályozások során a régi torkolatát, amely Olcsvapátnál volt (egy csatorna építésével) 37 km-rel feljebb helyezték. A Túr-főcsatornát a Tisza árapasztójának és a belvizeket levezető csatornának is használják (Goda L., 1965. p.26). A folyó magyarországi szakaszát töltések közé szorították, mivel a Tisza nagyvizei megduzzasztják a Túr vízszintjét is”* (Mike Károly [p. 577.])

Az Ős-Tisza mederkanyarulat maradványaiból és a forrásvidék emelkedéséből következtethetünk, hogy az „Ős-Túr” már a mindel-rissz, vagy ha Közép-Európa északi részét vesszük a holstein interglaciálisban is jelen lehetett. Számokban ez azt jelenti, hogy



a Túr mintegy 400 ezer éves múltra tekint vissza. A feltételezett Nyírgyulaj körüli torkolat alapján tudjuk, ekkor volt legnagyobb a vízgyűjtő területe, vízhozama szintén. A máig meghatározó medrét azonban a Tisza által előkészített lefűződések, morotvák mentén nyerte el a holocénban. A holstein és holocén Túr közötti összefüggés a feltételezett azonos forrásterületet leszámítva véleményem szerint elenyésző. Ennek ellenére ösvízrajzilag fontos a Tisza kialakulásának megismerése miatt. (Mike Károly [p. 577.]

A folyó földtörténeti eredete mellett fontos ismernünk a Túr, mint víznév eredetét is. Először az 1100-as években jelenik meg írásban, Túrístvándi településnél. Ekkor még nem egy folyót, hanem magát a települést jelöli. Ebből joggal következtethetünk arra, hogy ebben az időszakban már Túr néven emlegették a vízfolyást. Ha magát a szót elemezzük, akkor jóval ősibb névi gyököket fedezhetünk fel. A „túr”, „tur” alapját a „t” gyök képezi, ami rengeteg esetben földrajzi vonatkozású szavak alaphangja. Ez egyfajta távolságot, terjedést, távolodást fejez ki. Ezek a gyökök ma is használt földrajzi nevekben (Túrmező, Tura, Turány, Turc stb.) egyfajta nyomulást, bevágódást, terjedést jelenthetnek. Így Túr folyóvízi értelemben mélyen bevágódott, magaspartos vízfolyást jelent. (Faragó Imre, 2017.)



2. ábra – Nagyar, Kömörő és Istvándi környéke az első katonai felmérés térképén.

## **A Túr születése**

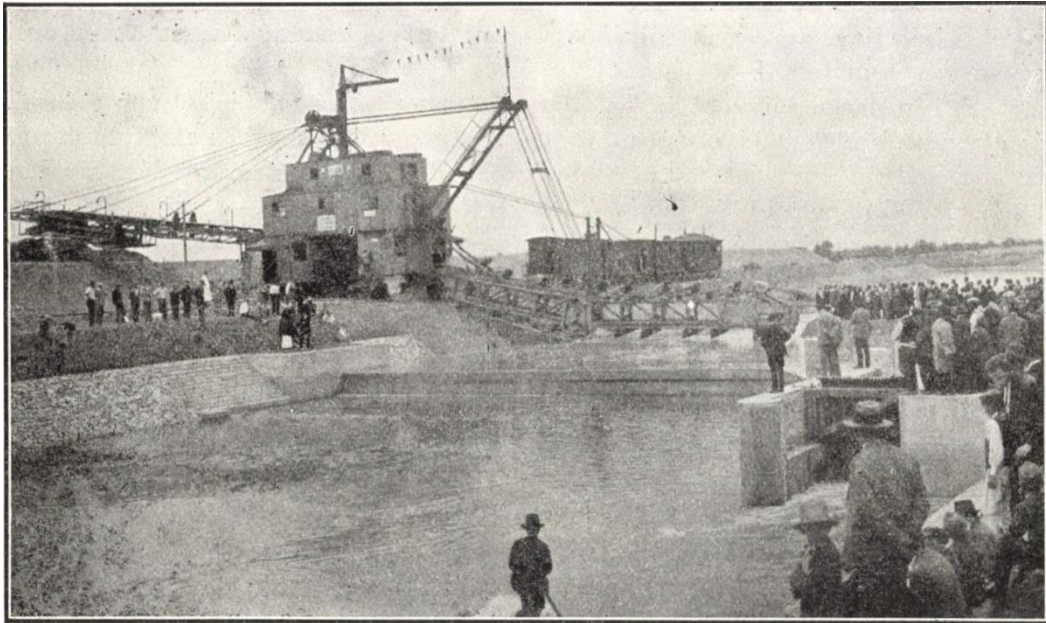
Sekély medrű erősen meanderező, sok különböző ágra szakadó, inkább patak volt még ekkor a Túr. Egészen az 1900-as évek elejéig ez vezette le a Szamos és a Tisza kiömlő árvizeit is. Vízhozama szélsőségesen változó volt. Áradáskor a felgyülemlett, nagy területen szétterült víz, csak hónapok alatt tudott lefolyni. 1926-ban, a következő évben elkezdődött szabályozásig, a Túr folyása a következőképpen alakult: Az Avas hegységben eredt Avasfelsőfalu környékén, onnan nyugat felé folyva Túrterebesnél egyesül egy kisebb észak felől jövő ággal. Grabolcnál – ez a mai ukrán, román, magyar hármashatárnál van – még nagy eséssel érkezik, jelentős kavicsfordalékkal. A kavicsos meder Tiszaberek környékén a közvet változásával lesz homokos. Kishódos után már sűrűn kanyargó, alsószakasz jellegű, végül Olcsvaapátinál érte el a Tiszát. Kicsivel Nagyar előtt a Túri malomtól felfelé egy kilométerre (első katonai felmérés alapján) lecsatlakozik egy kisebb ág. Ez Nagyar után, egy morotvatavat megkerülve ömlik a Tiszába. Egy harmadik ága pedig a Tisza-Szamos torkolat felé folyt és az ottani mocsárvilágban tűnt el. (Nagy Sándor Alex, 2013 [p. 76.]).

Mint a Kárpát-mécske megannyi folyó és állóvizét, a Túr is nagymértékben szabályozták. Éppen ezért Szlávik Lajos 1927-et tartja a folyó születési évének. 1926-ban Kövessy Győző mérnököt nevezték ki miniszteri biztosnak, aki kidolgozta a Túr szabályozási tervét. Kövessynek 5 millió pengő kölcsönt és államsegélyt sikerült a társulat részére szereznie. Az ő irányítása alatt végezték a Túr szabályozását 1927–1930 között. Ez idő alatt készült el a torkolati bukógát, a sonkádi osztómű, a Túr belvíz-főcsatorna és annak torkolatizsilipje (Szlávik Lajos, 2014 [p. 2.]

Ismert, hogy az 1860-tól a századfordulóig, több mint 200 esetben szakadtak át a Szamos menti védtöltések. A Tisza–Szamos között pedig minden évben elöntötte a Túr árja. A két folyó köze emiatt egy zezugos, mocsaras vidék volt. Éppen ezért 1892-ben a földművelésügyi miniszter Szatmár vármegye alispánját megbízta, hogy 1885. évi XIII. tc. 40. §-a alapján az addig primitív árvízvédelmet a lehető legkorszerűbbre fejlessze a megyében. A műszaki teendőket a Szatmár megyei folyammérnöki hivatalra bízta. A következő pár év törekvései nem bizonyultak hatásosnak, a tavaszi árvizek továbbra is óriási károkat okoztak. A hatékonyabb fejlesztés érdekében felmerült az építkezések és tervek társulaton belüli kivitelezése. A Tisza, Szamos, Batár, Hodos, Túr és Turc folyások szabályozására három különböző, de nagy vonalaiban hasonló tervezetet is beadtak. A



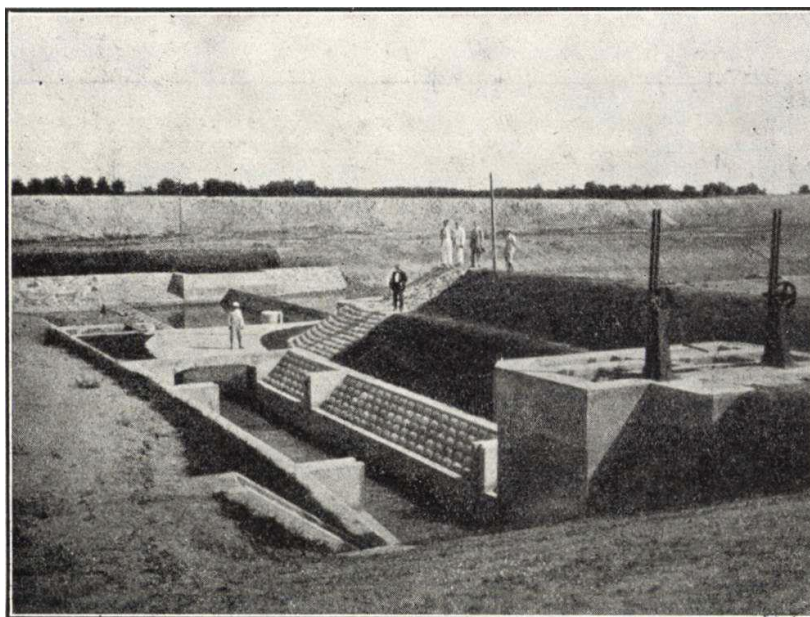
munkálatok körülbelül tíz millió koronába kerültek volna. Sokévi sikertelen próbálkozás után az áttörést, – szószerint – az 1912-13-as tragikus árvíz egész hatása hozta meg. 1914-ben megalakult a Tisza-Szamosközi Ármentesítő és Belvízszabályozó Társulat. A szükséges anyagi támogatást, igen kedvező költsön formájában az államkincstár bocsájtotta a társulat rendelkezésére. A kincstár leírja: „...végre elérkezett annak az ideje, hogy a kiöntések, mocsarak, sártengerek, úttalan utak, malária és tífusz hazájából értékes és gazdag mezőgazdasági vidék szülessen meg.” A Vízügyi Közlemények 1932. számában így folytatja az események tárgyalását Schick Jenő: „Azaz, hogy csak elérkezett volna, ha Sarajevóban el nem dördül az orgyilkos fegyvere és kezdetét nem veszi a világtörténelem legnagyobb és leggyászosabb végű háborúja.” A társulat kitartását mutatja, hogy a válságos idők ellenére, ahogyan tudták, folytatták a megkezdett munkát. Orosz hadifoglyokkal kiépítették a Túr-csatorna torkolati szakaszát. Ez a munka azonban nagyon lassan haladt, tudjuk, hogy a foglyok teljesítménye naponta 5 m<sup>3</sup>-t sem érte el, a rájuk fordított költségek pedig túl nagyok voltak. Ilyen körülmények között a társulat összeomlott, majd a trianoni béke három részre szakította az árteret. Csehszlovák területre került a Túr már kisajátított és kiépített torkolati szakasza is. A háború után a romániai és csehszlovák féllel az együttes árvédelmi fellépés tárgyalásai mind sikertelennek bizonyultak, így a Magyarországon maradt Túr szakaszára egy teljesen új tervet kellett kidolgozni. Ez tartalmazta az ármentesítési terveket, Szamos jobbparti és Tisza balparti töltésekkel. A külvizek elvezetéséhez, a Túr kétoldalán töltést és a medren 12 átvágást készítettek, gyorsítva a lefolyást és 94 km-re rövidítve a folyó hosszát. Sonkánál, egy új meder kialakítását rendelték el a Tiszáig – Haláborral szemközti torkolattal – egy bukógáttal és vízosztóművel. A belvizeket a tervezett Palád–Tiszacsécse-főcsatorna vezeti Kóródnál a Tiszába. A tervezett új Túr meder és a megmaradó régi meder mentén is kisebb elvezető csatornák létesítését is kezdeményezték. Ezzel az osztómű alatt szárazon maradó azakaszt is képesek ellátni valamint öntözésre is alkalmasak. A fent említett munkálatok összköltségét 6 960 000 pengőre becsülték. Itt fontos az előbbiekhöz hozzátenni még egy nagy beruházást. Ez a mai határainkon kívül eső Kányaházi-víztározó (románul: Lacul Călinești). Ennek a 13 m magas és 500 m hosszú völgyzárógátnak a tervét eredetileg 1907-ben a III. tervezet részeként terjesztették elő. Ez azért lényeges mert a víztározó zsilipei által nagyban befolyásolható a magyar szakasz vízszintje. (Schick Jenő, 1932 [p. 98-99.]



3. ábra – Az István kotró a sonkádi osztómű átadásánál.

Az árvédelmi töltések megépítése nem jelentett különösebb gondot, időben el is készültek vele. Nagyobb feladatnak bizonyult az új Túr meder kialakítása. A kivitelezést Bátori Oszkár és gróf Teleki János vállalata kapta meg. Bátori Németországba ment, innen kívánták beszerezni a megfelelő kotrógépet. Végül egy 160 lóerős gőzgéppel felszerelt vedres kotrógépet vásárolt. A szerkezet világítás céljából dinamóval is fel volt szerelve, üzemi súlya 160 tonna volt. A mederrel párhuzamosan síneket helyeztek el a töltésen, ezen haladt a kotró. A munkát 1928. március elején kezdték el, de a magas tavaszi talajvíz azonnal nagy gondot jelentett. A víz nagyon lecsökkentette a gép kotrási teljesítményét, javarészt a vízzel együtt feltörő homokot tudta csak kikotorni, ami folyamatosan újratermelődött a talajvíz miatt. Ezt az akadályt úgy küszöbölték ki, hogy az éppen kotort szakasz előtt és mögött „földgerendát” hagytak, ami megakadályozta a talajvíz betörését, így egy szárazabb szakaszt hoztak létre a torlaszok között. A lentebbi szakaszon megszűnt a hátráltató homokréteg is, így a kotró teljes mélységig éjjel-nappal dolgozhatott. 1928 szeptemberében már meg is érkezett az István névre keresztelt kotró a tervezett torkolati részhez. Itt átemelték a másik partra és megkezdődött a meder másik oldalának kotrása. Itt már nagyobb problémák nem jelentkeztek, hiszen a már kikotort fél-mederben a felgyülemelő vizet, hordalékot egy ideiglenes zsilipen keresztül el tudták vezetni. A teljes osztómű-torkolat közötti kotrás, a rekordnak számító, 16 hónap alatt készült el. Ezt a szakaszt báró Kende Zsigmond-csatornának nevezték el. (Schick Jenő, 1932 [p. 105.]

Az osztómű fölötti szakaszt is rendre 1927-ben kezdték, kizárólag kézi erővel, talicskásokkal, a kemény tél, a Túr szélsőségesen változó vízszintje és az agyagos talaj miatt rendkívül lassan haladt a kézi erejű kotrás. Ezt a zavaró tényezőt úgy próbálták kiküszöbölni, hogy a Túr vizét elvezették a Gyertyános patak duzzasztásának segítségével. Több alacsonyan fekvő legelőt el kellett árasztanak. Sajnos hamar világossá vált ez a terv egyáltalán nem váltja be a hozzá fűzött reményt. Ugyanis az ideiglenes duzzasztás alatt már száz méterrel ismét jelentkezett a talajvíz. Így, veszélyesen ugyan, de mégis haladt a kotrás. A fennálló problémára a legjobb megoldást 1929 tavasza hozta. A vállalkozó rájött, hogy egy gépi kotró beszerzése nélkül nem lesz kész belátható időn belül. A német kotrók nem jöhettek szóba, mert sok már meglévő töltést kell keresztezni, egyik oldalról a másikra átmenni. Erre a sínen mozgó István kotró teljesen alkalmatlan volt. Végül egy amerikai kotrógépet vásároltak, Ohio államból. Ez a gép csak 65 tonnát nyomott és sínek helyett lánctalpakon járt, maximum 6 km/h sebességgel. A talpakat egy 85 lóerős 6 hengeres benzinmotor hajtotta. A kotrót a zajtai vasútállomásig szétszerelt állapotában szállították. Ott az összerakás után saját talpain vezették a helyszínre. A munkát június 7-én kezdte meg. Az 1929-30-as év fordulójára már készen állott a Túr új medre. Két kotrógép és több tízezernyi emberi munkaerő segítségével egy sikertörténetnek tekinthetjük a Túr csatornarendszerének építését, háború és természet adta nehézségek ellenére időre elkészült. A csatorna hossza 15 km. Éppen jókor, hiszen februárban egy nagyobb ár tette próbára a friss védműveket. A torkolati bukógátnál  $90 \text{ m}^3/\text{s}$  vízmennyiséget mértek, ez kétség kívül könnyörtelenül árasztotta volna el a Túr-völgyét.



4. ábra – A sonkádi osztómű.

(Schick Jenő, 1932 [pp. 105-107.]

Műtárgyakra is szükség volt: 33 új hidat építettek. Sonkád mellett megépült a vízosztómű, ami az új csatorna és az Öreg-Túr vízszabályzását teszi lehetővé. Utóbbi egy vasbeton duzzasztóból és egy kettős zsilipből áll. Ezzel bármilyen vízállásnál szabályozni lehet az Öreg-Túr élővíz ellátását. Készült egy, az osztómű bukójához hasonló torkolati bukógát Tiszakóród mellett is. Ezeken kívül épült még 8 darab kisebb zsilip is, amelyek főként a belvízelvezető csatornák szabályozásáért felelnek. Itt fontos kiemelni az Olcsvaapátnál található Kövessy Győző zsilipet és a Petőfi zsilipet Nagyarnál. A műtárgyakat az átadás óta, – ahogyan az állapotuk kívánja – folyamatosan újítják, modernizálják. Eredetileg őrházak is épültek a fontosabb gátakra, zsilipekre. Mára ezek kihasználatlanok vagy nincsenek is meg. A szabályozás során levágott medrek morotvatavai, holtágai javarészt feltöltődtek. Remek szántók, legelők jöttek így létre, így érthető módon a térség lakosságának nagy hányada ma is a mezőgazdaságból él. A Túr menti falvakban általános az elvándorlás, előregedés, nagyobb városokba való napi megélhetési ingázás. Ez teljesen megszokottá vált, mint ahogy az is, hogy rengetegen a közmunkaprogramban kapnak lehetőséget. (Schick Jenő 1932, [pp.108-113.]

## **Mai Túrjaink**

Napjaink Túrja alatt három különböző vízfolyást kell értenünk. Vagy, négyet? Esetleg ötöt? Kutatásaim során több mint tíz nevet találtam. Ezek mind a szabályozás után keletkeztek és a folyó egyes szakaszaira utalnak. Az írott szövegen kívül térképen is rengeteg az eltérés. Legtöbb esetben a forrástól a sonkádi osztóműig egyszerűen Túrnak hívják ezt a medret, szerintem teljesen helyesen. Makay szerint a helyiek *Ócska-Túr* néven emlegették.

A szabályozás által létrejött Sonkád–Túr bukógát szakaszt átadásakor Kende Zsigmond csatornának nevezték el. Ezt az elnevezést térképen sehol nem találtam. Ehelyett az OSM, a Google és a Paulus féle Szatmár–Bereg térkép egyszerűen ezt is Túrnak nevezi. Ez rendben is van, hiszen a folyó fő sodra a csatornába folyik. A Kovács-féle térképeken már megkülönböztetik, és Túr-csatorna néven szerepel. Makaynál ez az *Új-Túr* nevet viseli. Én az eredeti *Kende-Zsigmond-csatorna* elnevezést javaslom, mert ez az eredeti neve és az osztóműnél az egységes Túr megszűnik.

Az osztómű után az *Öreg-Túr* zsilipig három névalak létezik. A Google, Paulus és Kovács térképeken *Öreg-Túr* a szakasz neve, az OSM-en viszont *Túr-belvíz-főcsatorna* néven van. Ez az elnevezés vízügyben használatos leginkább. Egyértelmű, hogy belvíz

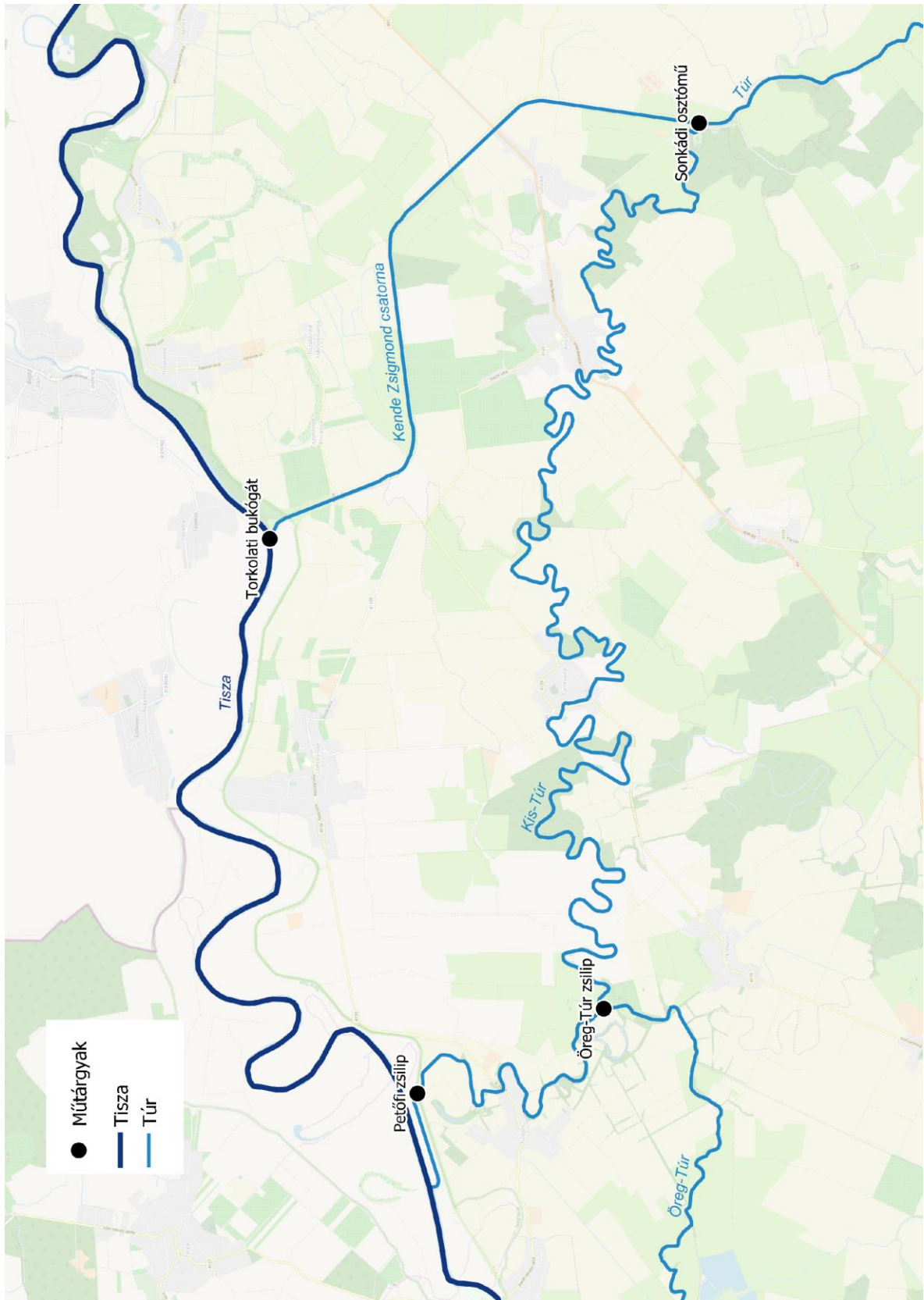
elvezető feladatokat is ellát ez a meder, de a szakirodalmon kívül ezt az elnevezést nem érdemes használni, mert összetéveszthető a *Kende-Zsigmond-csatornával*. Szerintem a *Kis-Túr* elnevezés a legegységesebb és jól fejezi ki a folyószakasz történetét is. Makaynál is így szerepel.

Nagyartól két kilométerre, délre van az *Öreg-Túr* zsilip, ami ismét kettéosztja a folyót. Az egyik szakasz Nagyar felé kanyarodva a falu után a Petőfi-zsilipen keresztül a Tiszába ömlik, a másik pedig a Szamos–Tisza közén egészen Olcsvaapátiig folyik. Az OSM kivételével az Olcsvaapáti felé induló folyóágnál az az elnevezés szerepel, ami az osztómű után is. Így *Öreg-Túr* a szakasz neve. Ez az elnevezés helyes. Viszont a zsilipnél a fő folyás Nagyar felé halad és valójában az *Öreg-Túr* az, ami lecsatlakozik. Tehát ez a nevezési folytonosság nem valós folyómeder folytonosságot jelöl. Hogy a valós mederfolytonosságot jelöljünk névben is, a Petőfi-zsilip–sonkádi osztómű szakasznak kell azonos nevet adni, nem pedig az Olcsvaapáti–sonkádi osztómű szakasznak.

Petőfi Túrja a *Kis-Túr*, ez a szakasz hagyományosan az *Öreg-Túr* zsilip és a Petőfi-zsilip közötti szakaszt jelöli. Használatban van még a *Holt-Túr* és a *Nagyari-Túr* név. OSM-en ez is *Túr-belvíz-főcsatorna* felirat szerepel. Ez a sokféle elnevezés nagyon összezavarja a térképolvasót, de még a helyi lakosokat is. Nagyarban az egyik kemping udvarán kis tábla mutatja merre a *Kis-Túr*, helyesen jelezve a szakasz nevét. Azonban a kempinget felügyelő gondnok már *Holt-Túrként* nevezi. Ennek a sok elnevezésnek a tisztázása érdekében, választottam ki azokat a szakaszneveket, amelyek utalnak annak történetére és nehezen keverhetők össze bármilyen más névvel.

A Túr fontosabb mellékfolyói: Romániában a Turc, ami Túrterebesnél ömlik a Túrba. A Tálna patak az Avas-hegységben ered, valamint a Fejér, Renulics, Tartolcz, Lechincora és Reu folyások. Magyarország területén a Szatmári-síkságon mentén, a Túr jobb partján a Palád-csatorna. Baloldaltól pedig a Sár-Éger-csatorna.





5. ábra – Fontosabb műtárgyak, javasolt folyószakasz elnevezésekkel

## Ősi foglalkozások, hiedelmek

A környékről készülő turisztatérkép szerves részét kell képezze a helyi hagyományos vízgazdálkodás ismeretterjesztő anyaga is, hiszen az egész útvonal a vízre és a víz közelében élőkre épül. Legálisan, ma Magyarország vizein halászni nem lehet, így az élővízből halat fogni csak engedéllyel, hobbi horgászként lehetséges. Tisza és Túr holtágakban valamint mesterséges halastavakban viszont virágzik a környéken a haltenyésztés. Nagyarban, Kisar és Tivadar mellett is találunk ilyet.

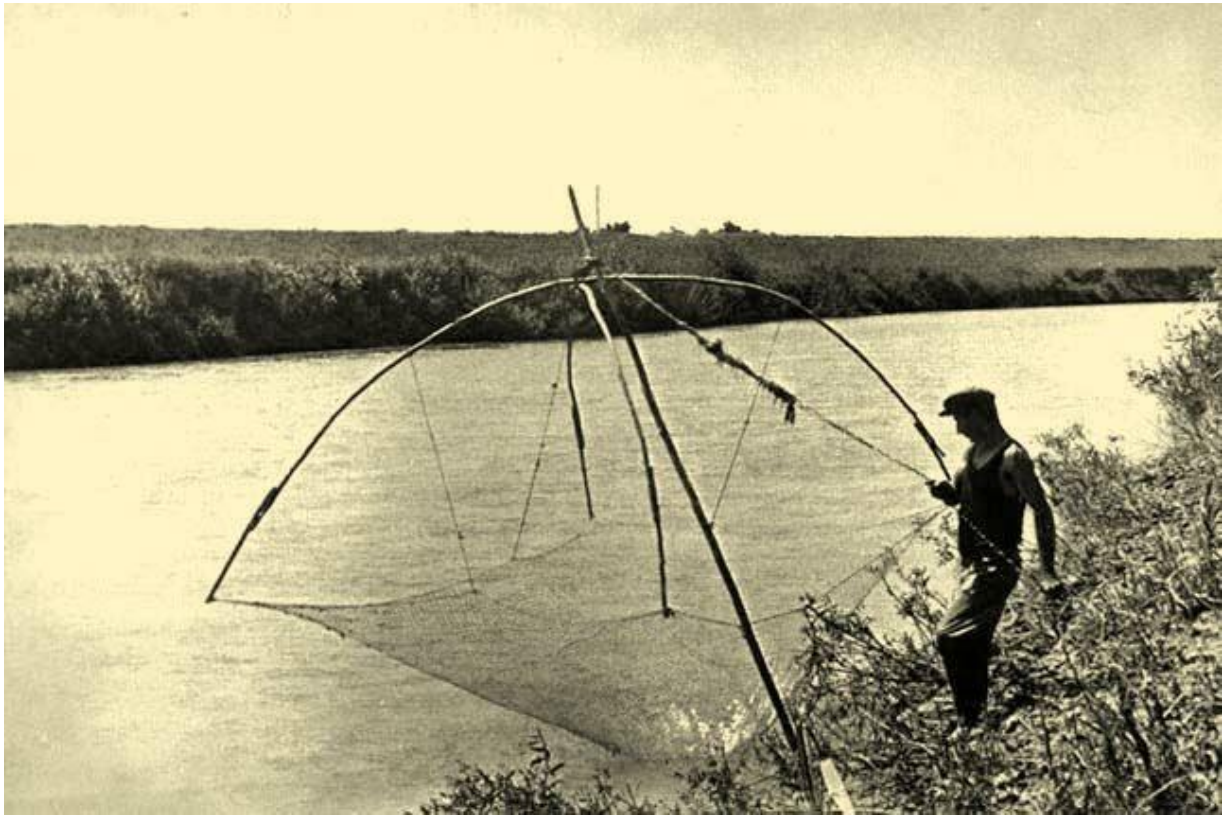
Makay Béla a harmincas évektől Szatmár–Bereg térségében étrékes kutatómunkát végzett a hagyományos halászat terén. Ő a saját vidékét, a Tisza–Szamos közötti hagyományos nevén, Erdőhátként emlegeti. Leírja, hogy három Túrta ismernek itt a helyiek. Petőfi által híres a Kis-Túr, az osztómű feletti folyását ócska Túrta hívják. Új Túrta pedig a Túr csatornát nevezik. Tudjuk, hogy a szabályozás előtt nyüzsgött a hal a Túrta, rengeteg lehetőséget nyújtva a helyi halászoknak busás fogásra. Éppen ezért rengetek különféle halászati módszer tudott meghonosodni. Kiváltképp áradáskor volt nagy a halállomány, ilyenkor az időszakos medrek is megteltek vízzel, remek ívóhelyet nyújtva a Tiszáról felúszó nagyobb halaknak is. Ezeket csalták ügyesen csapdába a helyiek.

A harmincas években viszont már csak a Kis-Túrta volt alkalmas bármiféle halászatra, a Tiszától való elzártaság és a leszabályozott, alacsony vízhozam miatt megcsappant az állomány. Három községben Kölcshán, Sonkádán és Túrtaivándiban viszont még fellelhetők voltak a halászmesterség nyomai. (Makay Béla, 1977. [p. 124.]) Ezt a három községet az 1180-as években alapították a Szenté-Mágócs nemzetség jobbágysái számára. Az ide telepedők erdőirtással, vadászattal és halászáttal kezdtek el foglalkozni. Évszázadokon át szabadon halászható volt a terület. Egyedül a szigonyozást tiltották, mert ez éjszakai mesterség volt, ezért kevésbé ellenőrizhető. Azonban, ha egy nagyurat vártak vendégségbe, pár tapasztaltabb halásznak ezt is engedélyezték a Túrtaivándi Vizimalom alatt.

A hetvenes évekre betiltották a szabad halászáttat. Már csak pár nagy öreg művelte a mesterséget. Orvhalászok voltak, akik „lopiban, elbújva”, legőszintébb barátaik segítségével halászáttak. Technikáik közül legőszibbnak tekinthető a szigonyozás. Ezt a módszert legnagyobb hatékonysággal éjszaka használták. Csónakból a vizet szalmával, később bicikliről leszerelt karbidlámpával világították, ha a szigonyos halat látott azonnal lecsapott. Makay így ír élményeiről: „A hajtók hátul ültek a csónak farában. A lapátot nem szabad kiemelni a vízből, egyetlen csobbanás vagy koppanás nélkül kellett a csónakot hajtani. Aki világított, a lámpás, elől a csónak orrában ült, aki hol ide, hol oda világított. Ha meglátta a halat, a fényt rajta kellett tartania, míg a szigonyos le nem szúrta. A lámpás



*háta mögött állott a legügyesebb ember, a szigonyos, úgy kellett szűrnie, hogy az találjon”.*  
(Makay Béla, 1977 [p. 127.]



*6. ábra – Emelőhálós halász munka közben*

Másik elterjedt módszer volt a tapogatózás. A tapogató egy fáskosárhoz hasonló, fűzből font csonka gúla, aminek nincs se teteje, se alja. Halbő patakokban, holtágokban a szélesebb felével villámgyorsan lenyomták az aljzatba. Így a napon sütkezéző, ikrázó halak bent maradtak, már csak ki kellett szedni felülről a fogást. Tapasztalt kézben nagyon eredményes módszer volt, csikászásra kiválóan alkalmas, a hatvanas évekre teljesen kihalt. Máshol teszi-veszinek is hívták. Ezekon kívül még sok más módszer is létezett, mint a hurkászás, kaparászás, bokraszás, vonóhálózás, de ezek már ritkábban voltak használatosak. Ismertetésükbe inkább nem fogok bele. Ki kell viszont még emelni a téli lékhorgászatot. Nagyon hasonló ez, a ma kis küsz - sneci - fogására használt emelőhálóra. Két ívelt ágat – nem túl vastagot – egymásra keresztbe tesznek és az ágak végére hálót erősítenek. Az egész szerkezetet egy hosszabb, merevebb rúd segítségével emelik ki-be a vízből. Ez a kámzsa. Télen kiegészítették még kisebb vékony madzagokkal, amik a háló és a két rúd összeköttetése között futottak. A jégre léket vágtak, épp akkorát, hogy a háló beleférjen. A jó halász megtalálta azt a rendszerint mélyebb, gödrös részt ahol a hidegtől

lelassult halak pihentek. Folyásiránynak megfelelően ettől pár száz méterrel lejjebb vágták a léket. A halak a léken beáramló melegre és a fényre szépen lassan odaúsztak. Amikor a lék alá érkeztek, a hálóra erősített kis madzagokat megrezgették, ha a halász látta, hogy rezdül a madzag, hirtelen felemelte a hálót, tudva hal van a hálóban. (Makay Béla, 1977 [p. 129.]

Kirándulóknak is érdekes sajátosság a szatmári boszorkányság. A nagyari Luby család egyik lány tagja Luby Margit nagy terjedelemben ír a Szatmár vármegyei parasztság életéről. Ő maga is Magyarban született, Pesten szerzett tanári oklevelet. A tájegység egyik legnagyobb néprajzi gyűjtőjeként tartják számon. Kutatta a pásztoréletet, népi iparosokat, ünnepi szokásokat. Gyűjtési területe leginkább Tunyog, Matolcs, Szatmárcseke, Nyírmeggyes települések. Legizgalmasabb gyűjtése a Bábalelte Babona c. 1936-ban nyomtatott könyv. Idevágó módon a gyűjtési időszak megegyezik a Túr szabályozásának idejével és Makay halászati gyűjtéseivel is. A Bábalelte Babonában olvashatjuk, hogy a kereszténység felvételekor a pogány Istenek mintegy démoni köntöst vettek fel, s beleolvadtak a kereszténység hittörténetébe. Az ilyen szellemek emberi bőrbe bújva, ördöggel cimborálva kísérhetnek a halandók között, rontást, rossz szerencsét, betegséget hozva. Ilyen – ördög által megszállt – emberek a boszorkányok. Ezt a tévhitet a felvilágosodás enyhítette, tudomásunk szerint az utolsó boszorkányégetés Magyarországon 1754-ben volt, a Szatmár vármegyei Nagykárolyban. Luby több „*babonakört*” különít el: Rontások, Boszorkányos történetek, Kocsisbabonakör, A lidérc és a Táltos. Jelen esetben csakis olyan történeteket említek meg amelyek szatmárcsekei gyűjtésből származnak, hiszen ez az a település, amin a túraútvonal is áthalad. Ízelítőnek három részletet választottam:

Siketnéma rontás: *„A csekei Mándiné gyerekének a fürdővizét lopták el. Annak az útján rontották meg a fiút siketnémává. Azt mondta az anyja, hogy menten meggyógyult volna a gyerek, haláttalan tudatlan kilenc vízimalom száraz kereke alól hozott vízben megfürdethette volna. De sohse sikerült. Vagyis minden kísérletnél meglátta vagy megtudta valaki, hogy miben jár.”* (Luby Margit, 1936 [p. 12.]

Denevéres rontás: *„Reptiben szárnyasegeret (Csekében Szent-György nap előtti békát) fogni. Az átlugatot fenekekű csuporban elevenen hangyabolyba temetni. A hangyák lerágják a csontról a húst, de nem hordhatják szét a csontokat. Egy horgas csontot abból kivenni. Akit ezzel az ember maga felé húz, az szeretni fogja. Akit pedig a hegyes végivel eltaszít magától, az elhagyja. Azt mondják, hogy a szárnyasegeret, illetve a békát gyorsan*

*ott kell hagyni a bolyban, mert aki annak sírását meghallja, az egyesek szerint megnémul, mások szerint nagy veszedelem éri. Aki hallott már megkínzott békát szinte emberi hangon sírni, sikoltozni, az nem is fog csodálkozni, hogy az ilyen lelketlen rontót ez a hang kísérteti fogja.”*( Luby Margit, 1936 [p. 18.]

Tehén rontás: *„A csekei Mándiné tövissel kezdte felverni a megrontott tehene tejét. Oda is ment a rontóasszony mindjárt. Ajánlkozott, hogy: –Megkenem én a zsiromból, akit a húsból vettem ki, az meggyógyítja. Úgy is lett. Akiben bátorság van, az megteheti, hogy naplement után négy darab kenyeret rak ki az ól négy sarkára, de úgy, hogy minden darab kenyérral külön járja körül az ólat. Éjfélkor ugyanilyen rendbe, - de pucéron - szedje fel a kenyeret. Következő naplementekor etesse meg a kenyeret a jószággal s az meggyógyul. Ilyenkor éjfélbe, kutyaképibe vonító ördögökre nem szabad ránézni, s így azok hiába acsarkodnak, nem árthatnak a mezíteleznek. De Matolcson úgy megriasztottak azok fertelmes vonításukkal egy asszonyt, aki ezt csinálta, hogy el kellett költözniök a házból. Nem mert az asszony tovább ott lakni.”* (Luby Margit, 1936 [p. 24.]

A mostani olvasó számára megmosolyogtató, humoros kis történetek ezek, viszont tapasztalatom szerint, még ma is jelen van a babona. Magyarban a temető mellett van egy kis kunyhó, egy Benyák nevű „*betyáré*”, aki ott szokott tanyázni, ha éppen nem börtönben ül. Ezt mesélte nekem a Spíler névre hallgató sírkert gondozó bácsi. Vannak, akik vallják, hogy Benyák már olyan tíz éve nem járt Magyarban, míg mások szerint itt ólalkodik rendszeresen. Azt a kis kunyhót mindenki messze elkerüli. Szerencsétlenséget hozó helynek tartják a helyiek. Most is van a Szatmár-Beregiekben egyfajta tartás az ismeretlennel szemben. Ennek egyik oka lehet, hogy ezek a falvak nehezen közelíthetők meg. Budapestről, tömegközlekedéssel minimum 7 óra Túristvándiig az út. Itteni ismerőseim közül legtöbben Debrecenben voltak legtávolabb otthonuktól a katonaság idején. Az elzártság akarva-akaratlanul helyi legendákat szül, ezt persze külső szemmel sokszor megmosolyogjuk. Szerintem különlegessé és izgalmassá teszi ez Szatmár–Bereget.

Egy ismeretterjesztő térkép elkészítésénél fontosnak tartom, hogy a kiadvány lehetőleg mutassa be az ábrázolt terület történetét, atmoszféráját is. Ezért döntöttem úgy, hogy egy kis néprajzi kitekintőt írok. Ez persze magán a térképen nem jeleníthető meg, de mint kiegészítő szöveg, nagyon értékes. Felkelti az olvasó érdeklődését a hely iránt,

teljesen más szemmel fog lépkedni a szatmárcsekei Kopjafás temető sírjai között, a Lubykastély rózsakertjében, tudva, hogy a helyiek évszázadokkal előttünk miként éltek ott.

Az ilyen szöveg amennyire lehet közérthető, de irodalmi igényességű kell legyen. Egy történetfűzér, amelyre fel van fűzve minden fontosabb állomás. Mivel az általam tervezett térképen, az ábrázolt terület, összesen mintegy 50 km<sup>2</sup>, van lehetőségem arra, hogy mélyebben elemezzem, számomra is szokatlanabb, interdiszciplináris módon az útvonal állomásait, környezetüket, átfogóbb ismeretanyagot gyűjtve.

### **Szatmár–Bereg természeti kincsei**

A nagy vizek szabályozott mederbe kerülése után természetesen elkezdődött a Szatmári–Beregi síkság lecsapolása. Mára a mocsaras, vizenyős múltjának utolsó igazi maradványa az Ecsedi-láp. Ez a táj maradt meg legjobban, természetes formájában az Alföld többi régiójával ellentétben. Természetesen növekedett az irtások, szántók aránya, de még mindig jelentős az erdőké is, 24%. Nagyrésztük őshonos gyertyán, kocsányos tölgy, ártéri éger. Rengeteg veszélyeztetett növénynek és állatfajnak ad otthont így a Szatmár-Beregi Tájvédelmi Körzet. Eredetileg 1982-ben hozták létre és a Hortobágyi Nemzeti Park Igazgatósága alá tartozik, annak egyik legfontosabb kultúrtörténeti tájegysége.

A Tisza hullámtere, az egykori Tisza ártér növénytakarójában megtalálható a hazai flóra körülbelül fele, ez egyedülálló az országban. 2003-ban a Felső-Tisza ezen szakaszát (Tiszabecs-Tiszalök között) felvették a nemzetközi jelentőségű vadvizek jegyzékébe. Nagy számban fordulnak elő halfajok. Óriási harcsák, csukák, keszegek, de a legtöbb hazai védett halfaj is itt található meg, mint a felpillanó küllő, a dunai galóca, lápi póc. Itt is ismert a körszájú tiszai igolna, illetve az ugyancsak őshonos magyar márna. A márna a sóderes, durva homokos területet szereti, ahol a víz is mindig meghaladja az 1 métert. Jellemző védett halfaj még a sujtásos kűsz, homoki küllő és a magyar bucó. (SZ-B. N., 2008. [p. 95, 109, 127.]

Igen gazdag a felszín feletti fauna is. Gerinctelenek közül a feketelábú szitakötőt, a csermelyszitakötőt és a sárgás szitakötőt kell megemlíteni. A gerinctelenek legnépszerűbbje a tiszavirág. Ez a faj talán korunk legismertebb indikátorállata, példaként szolgál arra, milyen nagy pusztítást tud végezni, ha nem megfelelően kezeljük vizeinket. 100 évvel ezelőtt egész Európában elterjedt, mondhatni általános volt ez a kérészfaj és fajmódosulatai, 1974-re egész Nyugat-Európából kipusztult, sőt a Dunából is eltűnt. Mára kizárólag a Tisza vízrendszerén fordul elő, a tivadari strand partjáról és a hídról is megfigyelhető. A faj eltűnésének oka a vízszennyezés és a folyószabályozás. A

legfokozottabb védelmet élvez, bármilyen gyűjtése büntetendő. A virágzás június végén figyelhető meg és Európa egyik leglátványosabb természeti jelensége.

Az amerikai kontinensen megfigyelhető királylepke rajzásához szokták hasonlítani. A kifejlett kérészlárvák vedlése és párosodása után sokmillióan röpködnek a tiszavirágok a folyó felett a sodrás irányával szembe. Petéiket a víz felszínére rakják, ezután alig pár órával a vízre hullva fejezik be kérész életüket. (SZ-B. N. 2008. [p. 136.]

Madárpopuláció terén napokig lehetne sorolni az érdekességeket. A Felső-Tisza magaspartjai adnak otthont Európa legnagyobb partifecske fészkelőhelyének, de nincs hiány jégmadárból, Tarpán gyurgyalag és búbosbanka fészkelőhelyeket láttam, de ez nem egyedülálló telepük a környéken. Vízimadarak közül továbbá búbos vöcsök, vízityúk, hazai gémekek mindegyike megtalálható, feketególya, szárcsa... Jellegzetes ragadozómadár a rétihéja, de láttam már békászó és réti sasokat is. Ártérben állandó költő a karvaly és a darázsölyv. Hazánkból nagy ütemben fogyó vidra ugyancsak általános vendég a Túr ártereiben, a halastavakat sokszor károsítja. A vízben rendszerint találunk rucaörömét, fehér tündérrózsát, parti és vadszőlőt, köztük vízisikló vagy tarajos götte is szemünk elé kerülhet. A Túron találkoztam egy érdekes jelenséggel. A víz felé belógó matuzsálem eperfák éréskor rengetek kárászt, keszeget vonzanak. Ilyenkor a nagyariak csapatostul, akár hálóval gyűlnek egy-egy fa köré. Óriási halmennyiség kerül a partra ilyenkor.

A parton virágokból sincs hiány, tavasszal szőnyegként terül el a kárpáti sáfrány, de találunk hóvirágot, erdélyi csillagvirágot, kornistárnicsot, szibériai nőszirmot, réti kardvirágot vagy fiókás tyúktaréjt is, hogy csak párat említsek. Ligeterdők, gyertyánosok, tölgyesek állatai között keresztes viperával is találkozhatunk. Emlősök közül nagy becsben tartott a vadmacska, bár szem elé csak ritkán kerül. Országszerte híres az itteni gímszarvas állomány. Összefoglalva az odalátogató természetkedvelő, jobb, ha visz magával növény és állathatározót, mert bőven van mit nézni. Mindez alátámasztja, hogy tudatos természetvédelmi tervezéssel és a védelmet szem előtt tartó gazdálkodási stratégiával meg lehet őrizni és fent is lehet tartani féltett természeti értékeinket. Ennek a legfontosabb helyi intézménye a Szatmár–Beregi Natúrpark, melynek Kisarban van látogatóközpontja. (SZ-B. N. 2008. [p. 129.]

### **Szatmár–Bereg kulturális értékei**

Amióta ember él ezen a területen, próbálja belátása szerint alakítani, szabályozni. Végző soron azonban valamilyen harmónia kellett kialakuljon ember és természet között. Mára ez a harmónia kiteljesedni látszik. Kulturális értékeinket épp úgy vigyázzuk, mint a

természetét. Az első itteni falvak az 1200-as években jöttek létre, de már Mátyás idejére már az összes ma is létező település megvolt. A népesség növekedésével, természetesen egyre több ételre, építő, fűtő anyagra is szükség volt. Kivágták az erdők nagy részét és helyette szántó és legelőként hasznosították a területet. A folyók mentén kialakult egyfajta ártéri gazdálkodás, a dzsungelgyümölcsös. Ez a kifejezés egy különleges mezőgazdálkodási módszer, ami kombinálja a legeltetést a gyümölcsfatermesztéssel és az áradások jótékony hatásával. Bizonyos ártéri területeket gyümölcsfákkal vetették be, amit tavasszal elöntött az ár, így nyárra tápanyagban dús legelő, kaszáló alakult ki. Ősszel a gyümölcsöt takaríthatták be.

Kultúrtörténetileg, építészetileg, sőt gazdálkodási szempontból is felbecsülhetetlen kincseket őriz a Natúrpark területe. Harminckét műemlék és harminchét műemlék jellegű épület bizonyítja a mesteremberek tehetségét. Itt nőtt fel Móricz Zsigmond, a Himnusz itt Szatmárcsekén írta Kölcsey Ferenc. Petőfi Sándor Tisza című verséről pedig még külön is fogok írni. Emellett szokásai, hagyományai, ételei és italai számos, kizárólag a térségre jellemző érdekességet mutatnak be. (SZ-B.N. 2008. [p. 35.]

Hat Árpád-kori templom található Szatmár–Beregben. Kastélyai, kúriái közül a klasszicista cégénydányádi a leglátványosabb. A kúriát Kende Zsigmond klasszicista stílusban építtette 1833-ban. A homlokzatot Kölcsey Ferenc kifejezetten ide írt epigrammája ékesíti. Az épületet 16 hektáros védett park öleli körbe. Nagyarban, eredetileg késő klasszicista stílusban épült a Luby-kastély, később eklektikus stílusban alakították át. A Kende-kúria kertjében álló barokk kis kastélyt 1780 körül Luby János építtette ugyancsak Nagyarban. Szatmári útjai alkalmával Petőfi Sándor többször is megszállt itt barátjánál, az ügyvéd és politikus Luby Zsigmondnál.

Kulturális örökségünk a szatmári táncok is. Megtalálható a hármas tagozódás (csendes, csárdás, ugrós), a férfi szólótánc leggazdagabb variánsai, a magyar verbunk. Általában szóló, kötetlen szerkezetű férfitánc a jellemző, de előadhatták csoportosan vagy páros formában is.

Gasztronómia terén a szatmári szilvapálinka igazi hungarikum, a „nevenincs” szilvából készült italt sokan a legjobbnak tartják. A hagyományos szilvalekvárfőzés most éli reneszánszát, Nagyarban évente van szilvalekvár főző fesztivál. Az apró szemű szilvát leverik a fáról, kosarakba szedik, majd megmossák és válogatják. Ezt követően kezdődik a ciberzés. A megmosott, lecsöpögtetett szilvaszemeket puhára főzik, rostán átdörzsölik, majd az így elkészült ciberét rézüstben főzik, kézzel kavargatják. A lekvár, ha elkészült olyan sűrű, hogy nem esik le a kanálról. Ez a lekvár akár évekig is eláll bármilyen tartósítószer

vagy hozzáadott cukor nélkül. A helyi konyha jellegzetessége a szilvaleves és a kötött tésztaleves. Kedvelt finomság a málékásás töltött káposzta, melyben a kukoricakása a máshol használt rizst helyettesíti. A rongyos lapótya egy palacsintasütőben készített sós tészta vagy a különféleképpen ízesített cinke névre hallgató, liszttel sűrített és sós vízben főtt tört krumpli, ugyancsak hagyományos helyi étel.

A beregi keresztzemes kézműves hímzés alapanyaga lenvászón. Az asszonyok előrajzolás nélkül, kék és piros fonállal viszik a mintát az anyagra. Legjellemzőbb formák a madaras, kis virágos, tulipános, liliomos, makkos és a Rákóczi-minta. Ezek állandóan változnak, újabb motívumokkal, színekkel bővülnek, de alapformájában megőrzik a táj sajátos jellegét. A hímzésfajta hagyományos színvilágán kívül, létezik világoskék-sötétkék, piros-fekete, vagy bordó színváltozata is. (Néprajzi Lexikon, 1982)

### **Petőfi Nagyarban**

Az útvonal egyik legizgalmasabb állomása Nagyar, ezen belül is a Petőfi-fa. Ez a falu keleti végében található, a Túr partján. Szépen kiépített park, emléktábla hirdeti, hogy valamikor itt írhatta nagy költőnk a Tisza című versét. Az eredeti fa már nem él, csak elszáradt törzse maradt meg. A 200 éves tölgyet többször is villámcsapás érte és több betegség is kínozza. 1996-ra végleg elpusztult. Már jóval a fa halála előtt gondoskodtak utódról is, a fa makkjából elültetett egy párat Nagyar és Kisar közössége. Ezekből a sarjából ma két szép kocsányos tölgy utód növekszik az eredeti matuzsálem törzsmaradványa mellett. A szabályozásnál figyelembe vették ezt a fát is. Ezért maradt meg a Kis-Túr eredetihez hasonló vadregényes hangulata. Máig idézi azt, amit Petőfi láthatott. (szszbm-ertektar.hu)

De írhatta e Petőfi itt a Tiszát? A rövid válasz az, hogy nem, hiszen tudjuk, 1847 februárjában Pesten vetette papírra a verset. Ez persze nem jelenti azt, hogy nem járhatott itt. Luby Zsigmont és Luby János vendégeként Petőfi hosszú időt töltött Nagyarban és a versben leírt helyszínek rendre beazonosíthatók: „*Megállék a kanyargó Tiszánál / Ott, hol a kis Túr siet beléje,*” Itt a túr torkolat jelenik meg, ami közel ugyanott volt az ő idejében is, mint ma. Bár a Petőfi fától ez 2 km-re van. „*Másfelől, a Tisza tulsó partján, / Mogyorós reketye-bokrok tarkán, / Köztök egy csak a nyílás, azon át / Látni távol kis falucska tornyát.*” Ez a torony alighanem a tarpai templom lehetett, a nyílás pedig a Tisza túlsópartján az odavezető út. Ezt bizonyítani is lehet, ha a II Katonai Felmérés térképeit figyeljük. „*Nagy távolban a malom zugása / Csak olyan volt, mint szunyog dongása.*” Ez is helyes, hiszen a felmérés szelvényén valóban van egy malom a torkolattól lentebb a Tiszán.



Petőfi tehát egy meglepően pontos, mentális térképet ír le a versben, ami alapján tényleg feltételezhetjük, hogy jól ismerte a környéket, még úgy is pontosan emlékezett, hogy látogatása után több hónappal született a vers, távol a helyszíntől. Ismerhette-e a 200 éves tölgyet, pihenhetett e alatta, vagy csak a költő köré épült kultusz szüleménye a Petőfi fa? Ismert a fa kora, 200 éves volt 1996-ban. Ebből következik, hogy Petőfi idejében, maximum 50 éves lehetett. A katonai felmérés alapján itt egy ligetes erdő volt. Tölgyes, amiből ez az egyetlen fa nem emelkedhetett ki. Érdekes, hogy a harmadik felmérés ide tartozó 25 ezres szelvényén már fellelhető egy fontosabb jellegfaként, több kisebb mellett. A szabályozás során tehát az itteni ligeterdőt kivágták, csak pár nagy fát meghagyva és újakat ültetve az itt húzódó földút mellé. Az 1941-es felmérés térképén látszik a terület legjobban, egyértelmű tájékozási pontként kezelve az akkor 145 éves tölgyet. Lubyak levelezéséből tudjuk, hogy az 1880-as évektől kezdték el Petőfi-fának hívni, itt ugyan még nem tiszta melyik fát. Később a többi fa kiirtásával egyértelművé vált hol is írta a verset, azóta gyarapítja a költő kultusztát.



7. ábra – Petőfi-fa az 1941-es katonai felmérés térképén

## **A Túr túra útvonalterve**

Röviden már leírtam melyik településeken halad át az útvonal. Az eddigi történeti, természeti és kulturális leírások mind azt szolgálták. Az útvonal iránya, állomásai szabadon variálhatók, nem egy vezetett túra a cél. A folytonosság kedvéért én Tarpával kezdem a települések leírását, ezt követi majd Tivadar, s így tovább haladok délkeleti irányba.

### **Tarpa**

Lakossága 2456 fő (2016-ben), területe 50 m<sup>2</sup>. Népsége pillanatnyilag növekszik, mert sok magyar költözik ide Kárpátaljáról, 2010-ben 2096 lelkes község volt. Jelenleg 5 különböző szálláshely, panzió várja az idelátogatókat.

A település nevét először 1299-ben említették egy bizonyos László nevű pap levelében. Itt még Turpa néven szerepel. A név feltételezések szerint a tarfa szóból ered, ami leszáradt ágú, csupasz, talponálló fát jelent. Más érvelések szerint a Túr szóból alakult ki egy helységnév képzővel. Először Túr-pa, Túrp, később nyerte el mai alakját a Tarpát. Gyors fejlődése elsősorban a famegmunkálásnak köszönhető. A környéken hatalmas, kiváló minőségű erdők voltak, így adódott ennek a nyersanyagkészletnek a kiaknázása. Lakói többnyire famegmunkálásból éltek. Zsindelyt hasítottak, fát faragtak, hordókat készítettek. Bethlen Gábor az 1640-es években innen rendelte a zsindelyeket az ecsedi vár építéséhez. Cserébe adómentességet kapott Tarpa. II. Rákóczi Ferenc is innen rendelt, mintegy 1400 hordót a hegyaljai szüreteléshez. Fizetségül sőt adott a famíveseknek. Innentől kezdve sóval is kereskedtek a Tarpaiak, ezen kívül a szilvalekvár és az aszalt szilva is fémjelezte a települést az ország számos piacán. I. Lipót 1665-ben vásártartási jogot adományozott, így mezővárosi rangra előléptetve a települést. Esze Tamást a település szülöttét máig népi hősként tartják számon. Eredetileg ő is sókereskedő volt. Később felkereste Rákóczit Brezán várában, hogy meggyőzze, álljon ő a forradalom élére. Később egészen az ezredeskapitányi rangig vitte a kuruc seregben, neve ismert mindannyiunk előtt. Neki köszönheti Tarpa, a hajdúvárosi rangra emelést, azonban az 1848-as szabadságharc lezárultával ez megszűnt. Kiváló faragó munkával elkészített tornácai, még ma is őrzik a település mezővárosi, erdőközeli életstílusát.

Gótikus református templomát – amit valószínűleg Petőfi is látott – a Báthoriak és Váradyak építették a XV. században. Azóta többször átépítették, 1798-ban és 1812-ben is. Belső falán a sárkányölő Szent György és Szent Mihály arkangyalt ábrázoló freskókat tártak fel a nyolcvanas években.

Kelet-Magyarországon egyedülálló módon maradt meg, kitűnő állapotban a tarpai Szárazmalom. A két részből álló építményben ló vagy szamár hajtással őrölték a búzát. Az állatok egy fazsindellyel fedett kerek térben a kerengősátorban végezték a munkát. Ehhez építették hozzá a malomházat, ide továbbította az energiát egy fa tengely, egyenesen a malomkövekig. A kerengő átmérője 13 méter. Általában 2 lóval hajtották és 1 perc alatt tettek meg egy fordulatot, a monoton, nehéz munka miatt lónyúzóknak is hívták. Miután kivonták a használatból, az 1930-as években a belső hajtószerkezetet kiszedték, a teret bálókra, lakodalmakra, mozinak használták. 1980-ban újjáépítették eredeti állapotában. Két-háromszáz évvel ezelőtt teljesen általánosak voltak az ilyen malmok, Tarpán 6 is lehetett, egy szélmalom mellett. Ez a malom azért különleges, mert eredeti helyén van most is. Ellenben sok más szárazmalommal, amit újra, leírások alapján építettek fel. (tarpa.eu, 2016)



*8. ábra – A tarpai szárazmalom*

Izgalmas geológia érték, a tarpai Nagy-hegy. Kialakulása összefügg a belső-kárpáti vulkáni övezet neogén vulkáni működéshez. A hegy 154 méter magas, tanúhegy. A harmadidőszak végén és a negyedidőszakban lejátszódott süllyedések miatt betemetődött, mára csak a vulkáni kúp csonkja látszik. Vulkáni működésének fő szakasza a 16,4-5,5 millió évvel ezelőtt zajlott. Építő kőzete piroxéndacit, kora 10,5 millió év. A Nagy-hegy

posztvulkáni, hidrotermális erek mentén helyezkedik el, így itt kialakulhatott az országban csak itt fellelhető cikloszilikát módosulat, az osumilit. A tarpai Nagy-hegy kőzetének kora és fejlődése hasonlóságot mutat a tokaji Kopasz-hegy kialakulásával, de a két terület vulkanomorfológiai viszonyai igen eltérőek, a tarpai erőteljesebben erodálódott. Tokaji-hegységgel összefüggő nyírségi vulkáni területeknek ez az egyik felszínen maradt része. A hegy kőbányájában találkozhatunk negyedidőszaki lejtőüledékekkel, és abbráziós teraszokkal, melyeket Pannon–beltó hullámai alakítottak. Ezek az abbráziós formák bizonyítják, hogy 2 millió évvel ezelőtt – Pannon–beltó idején – is szigetszerűen kiemelkedett környezetéből. Mára a bányát rekultiválták, a hegyen szőlőt termesztnek, a bánya oldalában gyurgyalagok fészkelnek. Tarpát és környékét, az átfogó, – jól kiépített – természeti, geológiai és kulturális ismeretterjesztő Szőlő-hegy tanösvény mutatja be. (SZ-B. N. 2008)

### **Tivadar**

Lakossága 174 fő (2015), területe 4,8 km<sup>2</sup>. Főként idegenforgalomból él, felügyelt, homokos partú, kiváló vizű szabadstranddal csalogatja az idelátogatókat. A strand kiválóan alkalmas kenus kikötésre, étterem és kemping működik a part mentén. A Tisza parti vascölöpökön álló hétvégiházak az 50-es évektől kezdve épültek. A településen összesen tizennégy kemping, vendégház és panzió működik. Fontos turisztikai vonzereje a Tiszavirágzás.

A Tisza a szabályozásig a falut az árvíz többször is a megsemmisülés szélére sodorta. A folyón egészen 1880-ig vízimalom működött – Petőfi is írja – Tarpa és Tivadar között. A község 1950-ben Gulácsról vált le, 1965-ig önálló volt. Majd ismét összevonták közigazgatását Guláccsal, később 1973-1990-ig Tarpa községhez tartozott. 1991-től lett önálló közigazgatású.

Nevét valószínűleg a Theodor/Thiwadar személynévből kapta, jelentése: Isten ajándéka. Hogy ki a konkrét névadó máig vitatott. Legtöbbször a Gulácsy nembéli Teodort tekintik ennek, aki a XIII. század végén élt ezen a környéken. Valószínű azonban, hogy nem ő alapította, mert egy 1333-as pápai tizedről szóló iratban egy itt létező település nevét Dyodor és Thiedor alakban írták. Ekkor pedig Gulácsy Teodor még nem élt. Bereg vármegye 1700-as években készült leírásaiból ismert, szétszórt sűrű cserjésből és gyümölcsfákból álló erdő mellett feküdt. A leírásoknak megfelelően az I. katonai felmérés térképén is látszanak ezek a ligetes erdők. Valószínűleg ez is a már említett dzsungelgyümölcsös lehetett.



Az első ismert temploma fából épült 1665-ben, melyre később fatorony is került. 1794-ben a falut az árvíz jelentősen károsította. Elmosta a templomot is a parókiával együtt. Új kőtemplomot építettek, már a parttól távolabbi biztonságos területen. 1797-ben szentelték fel. A műemlék jellegű református templom egyhajós, homlokzat előtti tornyos épülete barokk stílusban készült. 1882-ben táblás famennyezete is épült. 1930 körül új tornyot kapott így elnyerve mai formáját.

Tivadar és Kisar között több hidat is építettek a múlt században. Az elsőt 1939-ben fából. Ez a híd egyetlen évig teljesíthetett csak szolgálatot, mert az 1940-es jegesár elmosta. 1942-ben építették egy új hidat, ami megint rövid életű volt. 1944 őszén felrobbantottak. A mai vasbeton híd 1969-ben épült. A település része a Panyolát, Kisart és Tivadart összekötő Jégmadár tanösvénynek. Ez a túraútvonal bemutatja a Felső-Tiszaí gazdálkodást, állat és növényvilágot, a ligeterdőket és a középkori településszerkezetek sajátosságait. (SZ-B. N. 2008)



*9. ábra – A tivadari szabadstrand (2017)*

## **Kisar**

Lakossága: 1145 fő (2015), területe 16 km<sup>2</sup>. Sokan mezőgazdaságból, pálinkafőzésből élnek, de a Natúrpark megalakulása óta egyre erősödik a turizmus is. egy kemping, egy önkormányzati kulcsosház és hat vendégház várja a látogatókat.

Szatmárt és Bereget összekötő híd lábánál fekszik. Mindig fontos összekötő pont volt. Először komppal, majd híddal is. Ezért katonailag is kiemelt stratégiai szerepe van. A második világháborúban, több ízben is pusztították. A középkorban a falu egy utcából állt, majd a XVIII. században alakult ki mostanihoz hasonló utcahálózata. Kis előtagja Nagyardtól különbözteti meg. Ar néven eredetileg egy település lehetett, de a XIV. században kettéváltak. Az Ar gyök Arad helységnévvvel lehet kapcsolatban, de orrot, orvot – tolvajt – is jelenthetett. 1393-ban már Kysar alakban írták. A néphagyomány a nevet azzal magyarázza, hogy itt kisebb volt a Tisza áradása. Magasabban feküdt, így az ár volt kisebb, kis-ár. Hogy pontosan hogyan keletkezett, nem tudjuk. A község a háborús időkben nagyon sokat szenvedett. 1565-ben itt csatározott Hasszán basa és Schwendi Lázár. 1662-ben a szatmári őrség csaknem teljesen elpusztította. A kuruc korban többször megsarcolták. Műemlék jellegű református temploma 1794-ben épült késő barokk stílusban, homlokzati toronnyal. Főbejárata a déli oldalon van, tornya négyzet alakú, gúlasisakos. 1877-ben átépítették eklektikus stílusban. Kisarban található a Szatmár–Beregi Natúrpark Látogatóközpontja. Az impozáns, mégis naturalista stílusban tervezett turisztikai központ tornya kilométerekről látszik, ha Fehérgyarmat vagy Tivadar felől közeledünk. Az épület első emeletén helyet kapott egy igényesen berendezett kiállítás, ami a Natúrparkot mutatja be. A földszinten a környék kézműves termékei mellett térképek, prospektusok, tanösvény ismertetőik is kaphatóak. Innen pár lépésre épült meg egy ökoház, ami a fenntartható építészet bemutatására szolgál. Kisar a Szatmár–Beregbe látogatók legjobb első állomása lett, köszönhetően a Látogatóközpontnak. Érdemes akár csak pár percre megállni itt, térképet, vagy helyi finomságokat vásárolni. (SZ-B. N. 2008, kisar.hu 2017)



*10. ábra – Kisari látogatóközpont*

### **Nagyar**

Lakossága 677 fő, területe 16 km<sup>2</sup>. Kis területe ellenére igazi ékszerdoboz. Elsősorban ez persze a Lubyak tevékenységének köszönhető. Az itt élők leginkább a mezőgazdaságból élnek. A régi elemi iskola épületében 5 éve még közmunkaprogram keretében drótfonó üzem működött, de mára ez megszűnt. A Túrától nem messze a híd mellett működik egy tájház. a településnek két vendégháza van. Ezeken kívül ki kell emelni a Veress-tanya kempinget, ami a Petőfi-fa közvetlen szomszédságában van, a Túr partján. A kempingnek van saját halastava, kis baromfiudvara, kerékpárt, kenut is lehet kölcsönözni.

A soros vagy keresztcsűrös szalagtelkein általánosak voltak a favázás, sövényfalas épületek. A hagyományos gazdálkodás emlékeit őrzi az állványos szerkezetű csarnokos csűr és a zsilipelt deszkafalú gabonás kamra is. 1374-ben a Gut-Keled nembéli Kölcsey családnak még egyetlen Ar nevű faluja volt, amely királyi adományt kapott révátkelő helyre a Tiszán. Később ennek a településnek az utóda vált ketté, kialakítva az önálló Kisart és Nagyard. 1393-ban Nagor, 1436-ban Naghar alakban írták. A település központjában található a Luby Géza által építtetett Luby kastély, szemben pedig a Luby- és Kende-kúria. A Luby kastély kertjében található a Luby kripta, ahová a család legtöbb tagját temették. A kastély klasszicista épülete egy átfogó felújításon esett át. Ma esküvőknek, báloknak ad otthont. Gyönyörű rózsakertje Luby Géza szenvedélyét idézi, ahogyan a pár éve épített pálmaház is.



A műemlék jellegű XV. századi templom 1646-os és 1748-as bővítése során a nyugati homlokzata elé épült 30 méter magas, késő barokk stílusú tornya. A templomot a 90-es években felújították és rátaláltak egy reneszánsz korabeli passiótörténetet ábrázoló freskóra. A falu keleti végétől nem messze találjuk, a már sokat emlegetett Petőfi-fát. (SZ-B N, 2008)



*11. ábra – A felújított Luby kastély rózsakerttel.*

### **Szatmárcseke**

Lakossága 1590, de növekszik a Kárpátaljáról beköltözők miatt. Területe 36 km<sup>2</sup>. A település mellett a Tisza parton működik szabadstrand, büfével, zuhanyzóval. 9 szálló és kemping várja az idelátogatókat. Kenukölcsönzésre itt is van lehetőség, egy étterem működik a központban. Itt rendezik meg évente a Nemzetközi Szilvalekvárfőző versenyt és a Cinegefőző versenyt is.

Az első írásos emlékek a 12. században utalnak először a falura. Találtak itt egy honfoglalás utánról való palánkvár maradványt, ami egészen a tatárjárásig állott, menedéket nyújtva a háborús időkben. A hagyomány szerint a honfoglaló magyarok, egy Ond által vezetett törzs itt kelt át a Tiszán, melyet őseink átcsetlésnek neveztek. Ebből a csetlésből módosult a Cseke. A másik lehetséges megoldás már sokkal prózaibb. A XI. században egy Cseke nevű vitéz szolgálataiért megkapta ezt a területet a királytól. 1181-

ben a cégényi monostorral kapcsolatos írásban is említést tesznek Csekéről. A 18. század végén a Kende-család katolikus lakosságot telepített be, amely ellentétes volt az addig zómmel, református lakossággal szemben. Református templomát sok más környékbeli templommal megegyezően eredetileg katolikus templomként építették, de később reformátussá szentelték. A római katolikus temploma XIX. század közepén épült a Kende család egyik birtokára. Református temetője 1973-ban védetté lett nyilvánítva. Különlegessége, hogy a fejfák csónakra hasonlítanak, oldalról nézve pedig emberi fejet rajzolnak ki. Ez a fajta faragott technika teljesen egyedülálló. Kutatók szerint ezek a fejfák mintegy lelket a menyországba szállító csónakként funkcionáltak. Hasonlóan, ahogyan ez a görög mitológiában van, a révész élet és halál között. A helyi emlékezet szerint viszont, a múlt században egy vízbe fült legény sírjára állították először a csónakfát. A víz, mint éltető elem, az ember és a csónak, amivel sokan mindennapi kenyerüket keresték együttesen jelenthette a halált és életet is. Az egyforma sírjelek az élők közti különbség után, a halál utáni egyformaságot is tükrözik. A temető nemzeti zarándokhely is. Itt nyugszik Kölcsey Ferenc. A költőről és életútjáról sokat megtudhatunk a Kölcsey Ferenc Emlékszobában, amely a Művelődési házban található meg. A költő nem csak itt van eltemetve, itt is élt sokáig. Itt írta 1823. január 22-én a Himnuszt. 1907-ig a települést Csekének nevezték, azonban a falu lakói a Kölcsey Ferenc iránti tiszteletükből akarták megváltoztatni Kölcsey-Csekére. Ezt elutasították arra hivatkozva, hogy túl nagy lenne az egyezés a Kölcse nevű településsel. A régi népszokásokat és a táj népi jellegzetességeit tájház mutatja be. (szatmarcseke.hu, 2019)



*12. ábra – A szatmárcsekei kopjafás temető*



## **Túristvándi**

Népessége 788 fő (2015), területe 15 km<sup>2</sup>.

Túristvándi az Öreg-Túr és a Kis-Túr ölelésében található. Az Erdőhát és a Tiszahát határán települt község eredetileg egyetlen utcából állt. A települést először 1142-ben Túr megnevezésben említik a Váradi regestrum. A XII. században a Sente-Mágócs család birtokában volt a terület. 1181-es összeírást követően, Istvándi néven szerepelt, amely a falu egykori birtokosára utal. A település a középkorban magyarlakta volt, de románok is letelepedtek itt. A korabeli oklevelek szerint 1315-ben az egyik kúria mellett kápolna állt, azonban nem lehet tudni, hogy ebből jött-e létre a ma is álló templom. A templomról, amit tudunk, hogy a XV. század körül építhették. Ezt bizonyítja a homlokzat déli falán elhelyezkedő négy kőből faragott, csúcsíves záródású, eredeti gótikus ablak és a kőből faragott diadalív. Eredeti állapotában látható a főbejárat, amely csúcsíves záródású, gótikus kőkapuzat. Az egykori plébánia a XVIII. század második felében, tűzvészben megsérült. Végül 1869-ben kapta meg ma is álló tornyát.

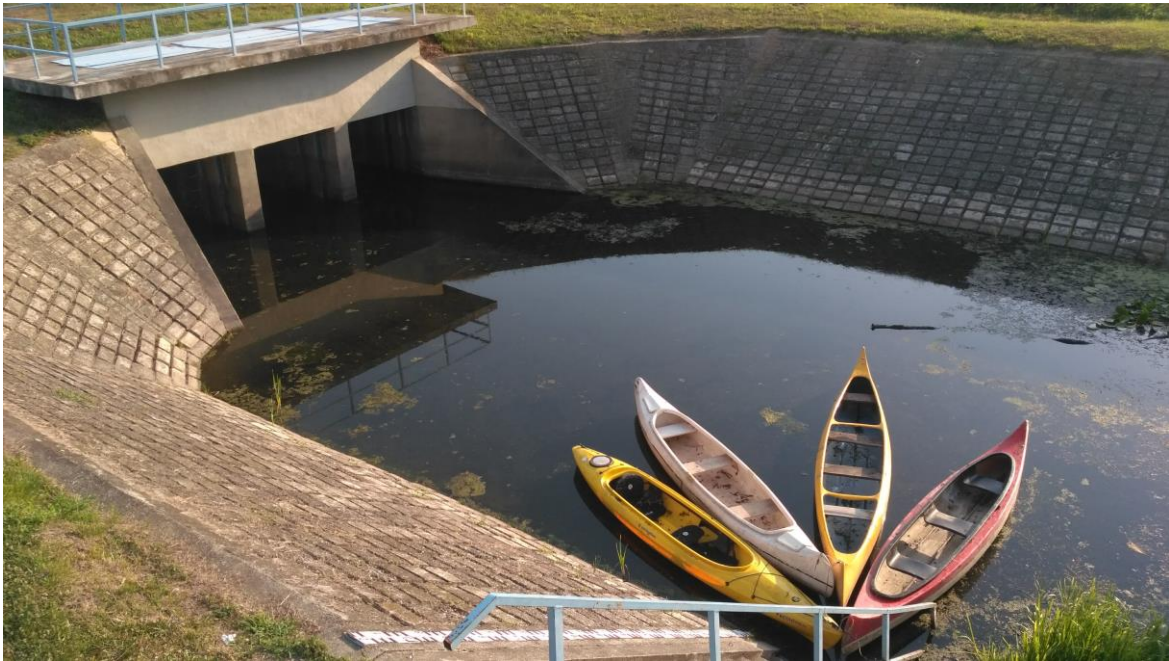


*13. ábra – Túristvándi vízimalom*

A település, sőt talán az egész Kelet-Alföld legismertebb műemléke a Túrístvándi Vizimalom, különlegesség hogy műemlék jellege ellenére mind a mai napig működőképes. Már a település első említésekor utalnak arra, hogy malom van a településen. Arra nem utalnak, hogy vízi vagy szárazmalom. 1315-ben már bizonyosan, a falu akkori központjának közvetlen közelében. Később Tivadarhoz hasonlóan árvizek miatt települt odébb a falu. Évszázadokig a Kölcsei és a Kende családok birtoka volt. Az Kölcseyek a királyi kérés ellenére nem vonultak hadba Károly Róbert mellett, ezért megfosztották őket itteni birtokaiktól. Ezután csata alakult ki a terület körül, a Kölcsey család jogtalannak tartotta a földelvétele, mindenképpen vissza akarták szerezni. Végül Nagy Lajossal már bizony vonultak háborúba a kunok ellen. Jutalmul visszakapták Túrístvándit és környékét. 1752-ben a malom régi épülete helyett egy új háromkerekű szerkezetet építettek. A kollektivizálásig a malom kisebb-nagyobb ráncfelvarrásokkal, de működött. Utolsó tulajdonosa pedig éppen Dr. Kölcsei-Kende György volt. Ezután a termelészövetkezet birtokába került, akik alatt bár működött, de folyamatosan pusztult, az összeomlás szélére került. Végül 1998-ban műemlékké nyilvánítása után biztonságossá tették, a malom történetét bemutató tárlat is helyet kapott az épületében. (turistvandi.hu, 2009)

### **Vízi útvonal**

Túrístvándi és Nagyar között körülbelül 22 folyamkilométeren evezhetünk, Nagyar után pedig további 2,7 kilométert, a torkolatot a Tiszától elválasztó zsilipig. Azért ezt a szakaszt választottam, mert rendszeresen tisztított és jól hajózható, valamint a két érintett településen van kenukölszöngési lehetőség. Nagyarnál a torkolat felé evezve három óra alatt érhetjük el a Petőfi-zsilipet. Ez oda-vissza egy könnyű félnapos túra. A Nagyar és Istvándi közötti szakaszon, ha szükséges remek táborozóhelyet nyújt az Öreg-Túr-zsilip környéke. A két település közötti szakaszt folyamatos evezéssel tíz óra alatt meg lehet tenni, viszont ezt én nem ajánlom, mert a Kis-Túr lassú folyása miatt nagyon fárasztó. Egy nap alatt kényelmesen, pihenőkkel együtt is megtehető a szakasz. Valójában az, hogy melyik irányból indulunk teljesen mindegy, hiszen a folyó sodrása elenyésző. Amennyiben lezárják a Petőfi-zsilipet, akár visszafelé is folyhat.



*14. ábra – Kis-Túr a Petőfi-zsilípnél (2017)*

### **Szatmár-Bereg térképeken**

Ahogy egész Magyarországon, úgy erről a területről is az első nagy méretarányú térkép az a Josephinische Landesaufnahme, tehát az első katonai felmérés. Ezek azért kiemelten fontosak, mert látni lehet rajtuk a folyószabályozás előtti állapotokat. A Túr esetében erre még a második katonai felmérés is remekül használható, de a Tiszán már sok szabályozás látszik, jelölve az új és a régi medret is. A ma forgalomban lévő két legfrissebb Szatmár-Bereg térkép a Kovács Térképműhely által készített: Szatmár–Bereg kerékpáros térképe, valamint Felső-Tisza (Tiszabecs-Zsurk) Vizitúra- és kerékpáros térkép. Ezekon kívül a Szatmár–Beregi Natúrpark számára a Paulus által készített térkép.

### **Szatmár–Bereg, Kovács térképműhely, 1 : 100 000**

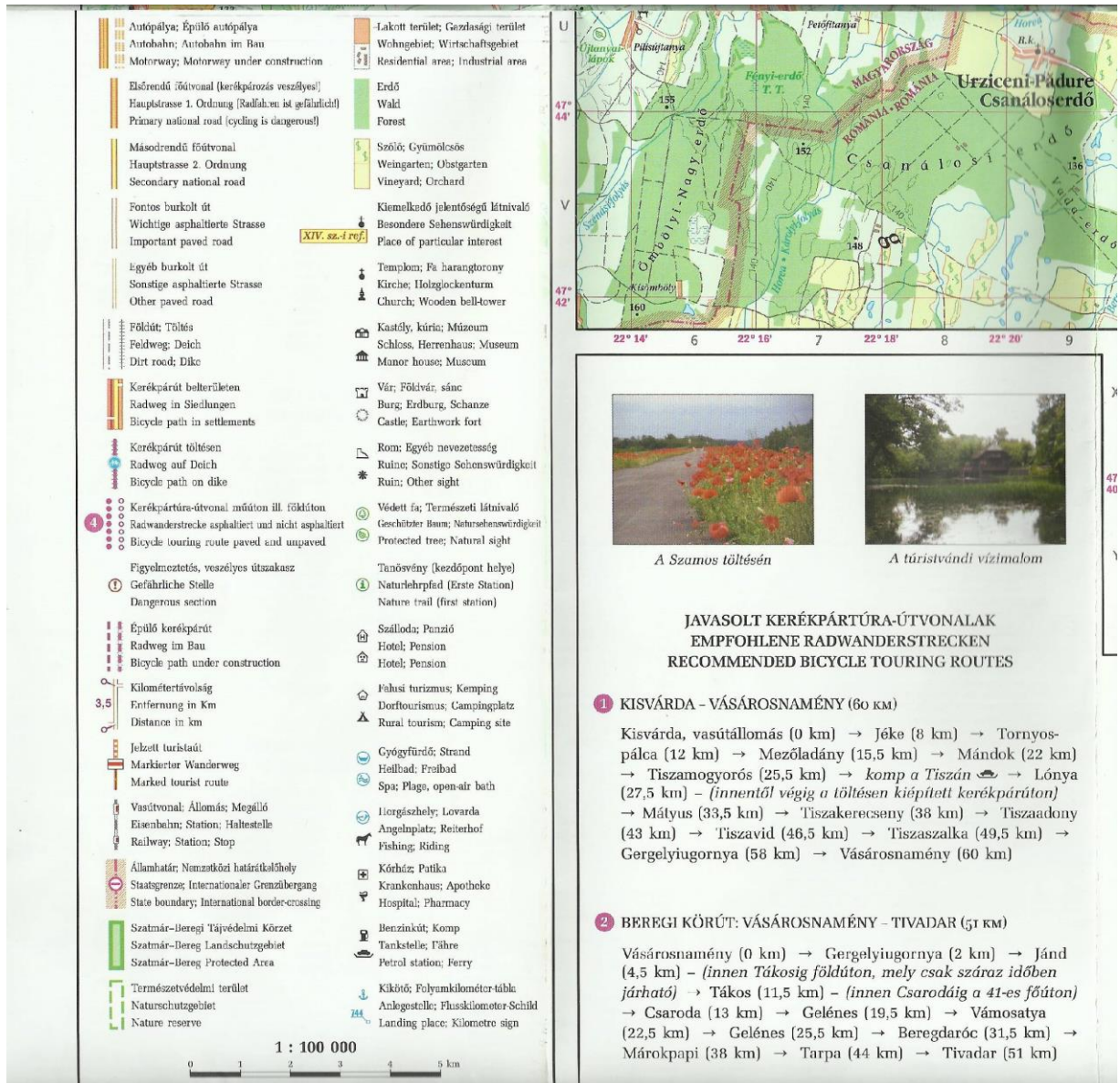
A térkép 93 cm\*65 cm-es térképlap. A térképtükör mellett van egy kisebb áttekintő térkép is az Északkelet magyarországi régióról, ezen kívül pedig a térképen számozott kerékpáros útvonalak leírása, pár kisebb fényképpel. A jelmagyarázatban az általánosnak tekinthető úthálózat, növényzet, tájvédelmi körzet határok, lakott területek (kastély, templom, vár, rom, stb.) mellett meg van különböztetve 3 különböző kerékpárút. Belterületi kerékpárút, ami a beleterületen lévő út mellé külön jelöli egybefüggő bordó színnel. Ez a szín érvényes az összes kerékpáros útjelzésre. Jelölve van egybefüggő vonallal a töltésen haladó kerékpárút, ezek kb. 0.7 mm vastagon. Pontsorról jelzi a műúton haladó kerékpárutat, a földúton haladót pedig körjelekkel és pontsorról. Veszélyes útszakaszra figyelmeztető



pontszerű jelként egy karikában felkiáltójel látható. Az épülő kerékpárutak szaggatott vonallal vannak jelölve. Szerintem ez a térkép első hibája. Szaggatott vonallal jelöli ugyanis a kisebb földutakat is. Ezért szaggatott vonallal jelölni a még ne létező kerékpárutat is, nagyon összezavarja az olvasót. Ezen kívül ez a fajta pontsoros jelölés is zavaró, hiszen megszakítja az utat, néhol határjelölőként hat. Emellett az útvonalak túl vékonyan vannak jelölve, elvesznek a sárgás közutak mellett. Jó látni viszont, hogy a Tiszánál jelölve vannak a folyamkilométerek. Ez egy alkalmi kenuzásnál jól jön. A térképtükör földrajzi koordinátákkal van ellátva, az ez által kialakított rácshálót használják a keresőhálós azonosításhoz. A hátoldalon 29 település rövid ismertetőjét olvashatjuk, egy-egy jellegzetességet ábrázoló fotóval. 17 tanösvény pontokba szedett útvonalát is megtaláljuk, emellett rendezvényajánló, szálláshelyek és egy hasznos címek rovat is van. A hasznos címeken belül kerékpárszervezetek, orvosi rendelők és információs pontok elérhetőségét, címét találjuk. Egy 1 : 50 000-es méretarányú kivágat is helyet kapott a hátoldalon, amely az Öreg-Túrt ábrázolja a sonkádi osztómű és Kömörő között. A Túron itt van folyamkilométer jelzés, hiszen a méretarány ezt megengedi. Összességében, kisebb zavaró hibáitól eltekintve igényes és pontos az összkép. Nem zsúfolt, jól megválasztott színekkel, épp elég térképi anyaggal.



15. ábra – Nagyar és környéke a Kovács-féle Szatmár–Bereg térképen



16. ábra – Kovács térképek jelmagyarázata



## A magyarországi Felső-Tisza, Tiszabecs–Zsurk, Kovács térképműhely 1 : 60 000

Ez a térkép a Kovács térképműhely Szatmár-Bereg térképnek egy máshogy rendezett nagyobb méretarányú, folyómenti kivágataiból áll össze. A jelmagyarázat és térképi színek ugyanazok. Ami más az a vízzel kapcsolatos jelek. Jelölve van külön a kőszórásos part (vízközép felé néző, partra merőleges vonalkázás) szakadó part (vízközép felé csúcsosodó háromszögsor), kőarkantyú (fekete vízközép felé mutató vonalka). Homokospart és kavicspart is megkülönböztetésre került, világossárga, illetve szürke poligonokkal. Hasznosak a táborhely és figyelmeztető jelzések. Ennél a kiadványnál is az a problémám, mint a másikinál. Nincsen kiemelve eléggé a tematikus tartalom. Kenuban evezve ilyen méretarányban nehéz megfigyelni a pár milliméteres térképi jeleket. Ebben az 1 : 35 000-es méretarányú Paulus vízitúra térképek sokkal jobbak. Vizitúrázáshoz ugyancsak nagyon hasznos, ha van szöveges leírás nagyobb tereptárgyanként, természeti képződmények alapján, kilométerszámmal ellátva, hogy így is lehessen napokra előre tervezni. Ettől függetlenül általános szabadidőtérképnek remek, de komoly Tisza túrákhoz nem ajánlanám.

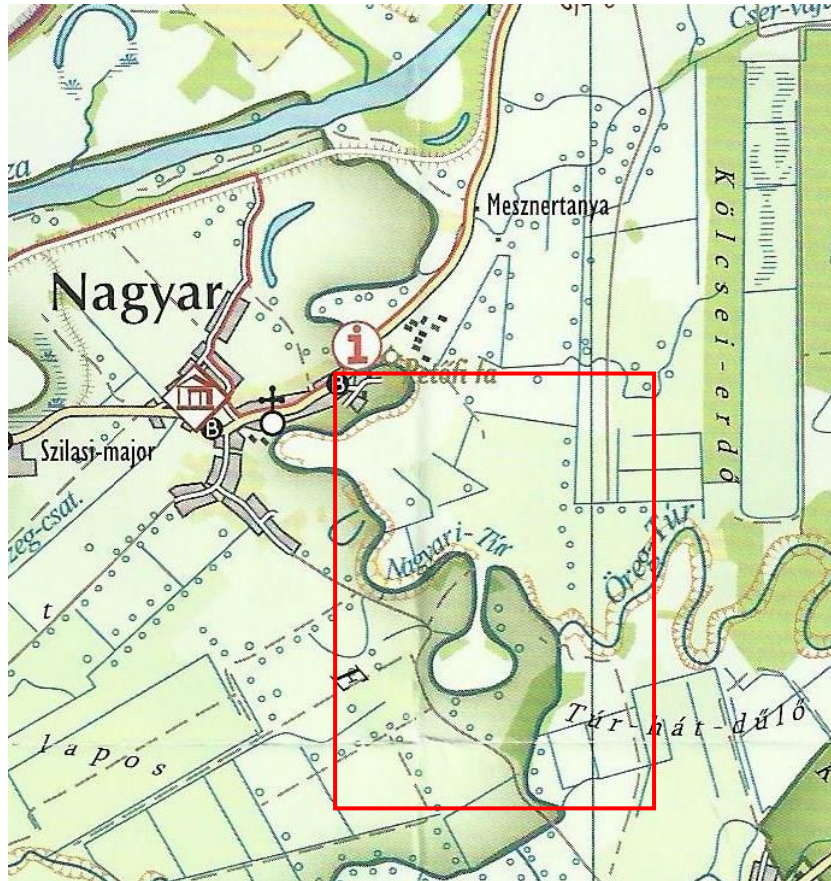


17. ábra – Tiszabecs–Zsurk túratérkép, Kovács térképműhely

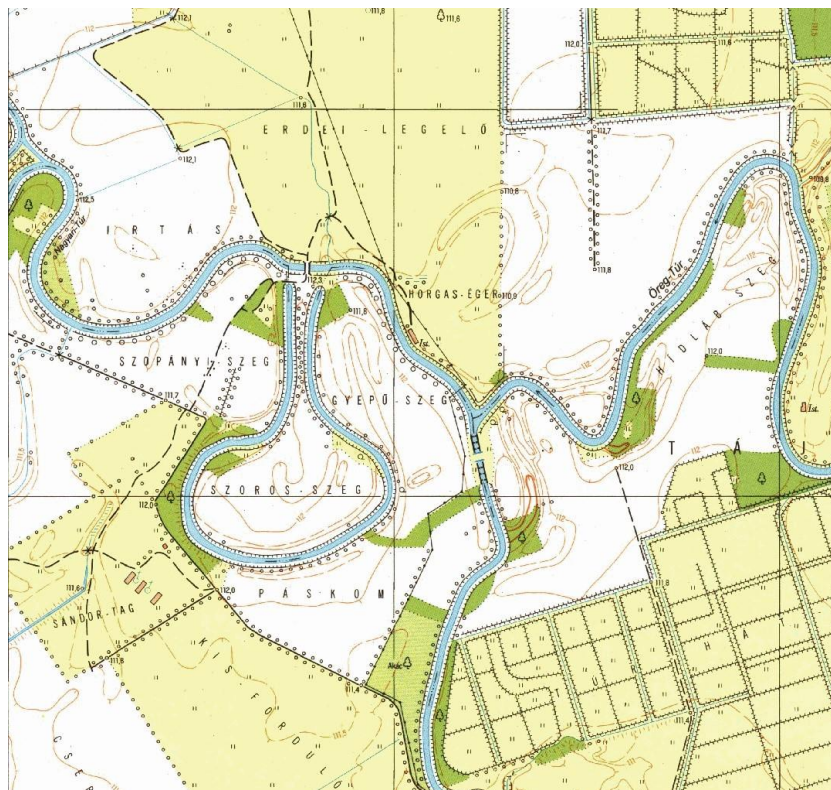
### **Szatmár–Bereg, Paulus 2007, 1 : 60 000**

A Natúrpark alakulása óta folyamatosan dolgozik a turistacsalogató kiadványokon. Tanösvényleírásaik nagyon jó színvonalúak, prospektusaik, leporellóik is, ha ismeretterjesztő szövegeként kezeljük, első osztályúak. Ez látszik a térképük hátoldalán is. Földtörténeti múltról, kultúrtörténetről, vízrajzról és természeti értékektől remek ismertetőt ad, képekkel illusztrálva. Ez a térkép 1 : 60 000-es méretarányú, de lapméretre hasonló a fent említett Szatmár-Bereg térképhez. Ez azt is jelenti, hogy nem ábrázol csak kisebb területet. Az alsó részen egy szokatlan, kör alakú áttekintő térképet találunk, szépen beleillik az összképbe. Érdekessége, hogy a többivel ellentétben, itt az angol és német mellett ukránul is fel van tüntetve a jelmagyarázat. A tájvédelmi körzet határai igen szokatlan módon a szélektől befelé átmenettel vannak kiemelve. Ez véleményem szerint túlzott figyelemfelhívás egy olyan dologra, amit a valóságban nem látunk a terepen. Hasonlóan a településeknél, a felirat mögött lila átmenetes háttérszín van. Ez viszont zavarja az olvashatóságot. Az átmenet alapvetően nem ront sokat, inkább a fekete betű mögött a sötétlila háttér. A turistautak túl vékonykák, nagyon figyelni kell, hogy követni tudjuk. Hasonló a helyzet a kerékpárutakkal, bár jobb, mint a Kovács térképeken. A készítőik saját pontszerű jeleket terveztek. Ezek jók, mert egyedivé teszik a térképet, és sokszor jó is a jel. Például a kerékpárutak mentén kis szilva szimbólumok vannak, utalva ezzel a térség szilva kultúrájára. Mindennek ellenére a jelek fele elsőre felismerhetetlen, nagyban nehezítve a megértést. A térkép 2007-ben készült, hogy milyen adatforrásból azt nem tudom, de valószínűsítem, hogy OSM. Gondolom ezt abból, hogy éppen az általam is ábrázolni kívánt területen van a Túrnak egy kanyarulata, ami ezen a térképen hibásan van jelölve, úgy ahogy minden OSM térképen. Ez egy helyi természetvédelmi terület megrendelésére készített térképnél nagy hiba. Gondoltam arra is, hogy 2007-óta változhatott meg a folyó medre és én nem emlékezhettem még rá. De ezt egy helyi fogadóssal való beszélgetés után kizártam. A szakasz a nyolcvanas években már biztosan át volt vágva, hiszen az 1985-ös ide vonatkozó 811-133 EOTR-szelvényen már létezik a híd és a patkó alakú kanyarulat is morotvatóként szerepel. Műholdképen is egyértelmű. Más területeken ilyesmi hibát nem találtam (Kovács térképen helyesen szerepel).





18. ábra – A Túr hibásan jelölt folyókanyarulata Paulus térképén

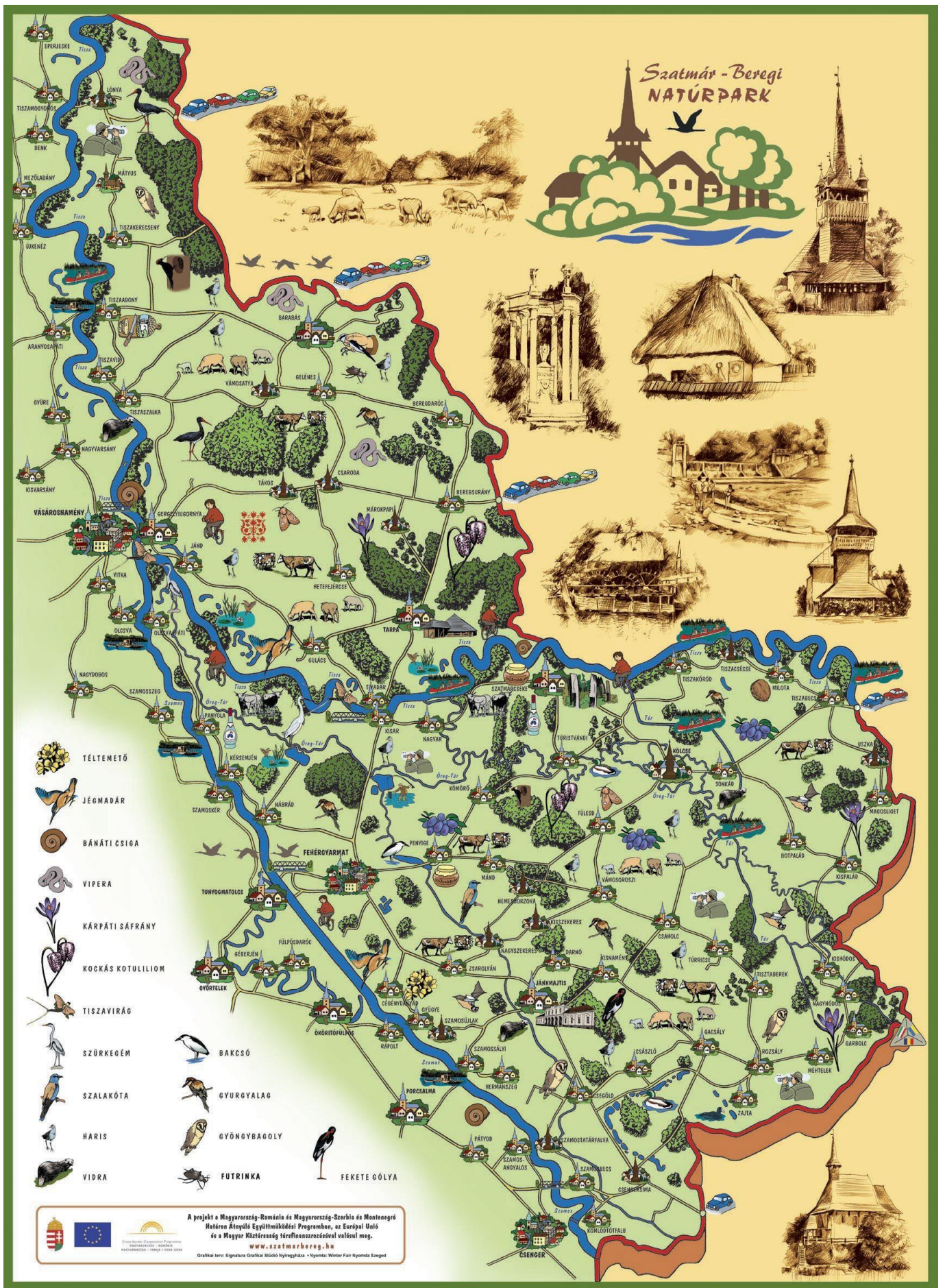


19. ábra – 1985-ös, 811-133 EOTR szelvény a helyes meder jelöléssel

## **A Natúrpark kiadványai**

Megalakulása óta a Natúrpark készíti a területről a legtöbb és legigényesebb ismeretterjesztő anyagokat. Folyamatosan alakítanak ki új tanösvényeket, ezekhez pedig szórólapszerű kiadványokat készítenek. Jelenleg nyolc különböző tanösvényhez készült ilyen kis füzet. Emellett tizenhat különböző leporellót is kiadtak ezek témája döntően Szatmár–Bereg növény és állatvilágára koncentrál. Minden ilyen szórólap és füzet letölthető ingyenesen a [szatmerbereg.hu](http://szatmerbereg.hu) oldalról. Ez a felület az, ami mindent összefoglal, ami Szatmár–Bereg. Szálláshelyeket itt találunk meg legkönnyebben, ez azért fontos mert, a ma forgalomban lévő térképek mindegyikén van olyan kemping, panzió, ami már nem működik. Fontos része a felületnek még a programajánló, ahol megtaláljuk a legfrissebb híreket, fesztiválokat. Különös hangsúlyt fektetnek a szilvalekvár főzés népszerűsítésére. Térképészetileg legérdekesebb kiadványuk a gyerekeknek szánt térképszerű natúrpark ábrázolás. Ezen a kiadványon minden települést megfestve oldalnézetből ábrázolnak. Az elterjedésüknek megfelelően kis állat, növény rajzok színesítik az ábrát. Kerékpáros és kenus útvonalak is jelezve vannak kis kenuzó, biciklin ülő gyerekekkel. Így Tivadar mellett találunk egy kis tiszavirágot, egy hidat és nem messze tőle kenu rajzot. A térképlap felső részén nagyobb rajzként jelenik meg Kölcsey sírja, egy tarpai parasztház, a Túr torkolati bukógát, a Túristvándi Vízimalom, két Árpád-kori templom és egy legelő báránnyal. A kis rajzként, felirattal ábrázolnak tizenhárom állatot és három jellegzetes növényt. A Natúrpark kifejezetten gyerekeknek szánja ezt az ábrázolást, ismeretterjesztő szándékkal. Ennek ellenére teljesen alkalmas lenne tájékozódásra is. Világos, hogy odafigyeltek a térképi pontosságra is. A főbb utak mind jelölve vannak. Remek példának tartom – általam ismert – térképszerű ábrázolások között tartom, mert jól kombinálja a művészeti igényességű ábrázolást a térképi anyaggal, mindezt anélkül, hogy zavaróan zsúfolt lenne a végeredmény. ([szatmarbereg.hu](http://szatmarbereg.hu), 2019)





20. ábra – Gyerekeknek készült Szatmár-Beregi Natúrpark térképszerű ábrázolás

## **Összefoglalás**

Ahogy arra a bevezetésben is utaltam, hogy nagyon nehéz ma már olyan újító papír alapú térképet létrehozni, ami versenyezni tud a digitális változatokkal. Olyan térkép tehát a cél, ami nem csak pontos, de az ábrázolt terület kulturális, természeti atmoszféráját is szemlélteti. Hogy ez megvalósuljon behatóan kell ismerni az ábrázolt területet. Ezért én egy olyan csücskét választottam Magyarországnak, amit egyrészt jól ismerek, másrészt nagyon változatos. Azt a területet, amivel most foglalkoztam, mintaterületnek tekintem és a későbbiekben bővíteni szeretném. Az általános geológiai, földrajzi, természeti és kulturális leírás mellett, olyan érdekességeket próbáltam felkutatni, amelyek nem jelentek még meg semmilyen térképi anyagban. Petőfit most is nagy tisztelet övezi Magyar és környékén. Luby munkáját nagyon kevesen ismerik, pedig egy térkép hátlapján is szórakoztató adalékot jelenthet. A halászat – bár tilos – még ma is létezik a Túron, nagyon hasonló módszerekkel, mint amilyeneket Makay Béla írt le. Az irodalom, néprajzi történetek, legendák mind olyan forrásanyagot jelentenek, amelyek időtálló értéket képviselhetnek egy térképen. Hogy ezeket a forrásanyagokat esetleg térképi jelekkel, vagy szövegben pontosan hogyan lehet elhelyezni egy kész kiadványon az további kutatást igényel. A jövőben ezért is szeretném tovább kutatni a témát, hiszen ez az adatgyűjtés és elemzés csak az első lépése egy térkép elkészülésének.



## Hivatkozások

Mike Károly (1991): Magyarország ősvízrajza és felszíni vizeinek története (Aqua kiadó, Budapest, 1991), p. 577.

Dr. Nagy Sándor Alex (2013): Hidroökológia, Kiadó: Debreceni Egyetem, p. 76.

Dr. Szlávik Lajos (2014): A vízszabályozási munkák szülöttje: a Túr folyó, p. 2.

Schick Jenő (1932): A Tisza–Szamosközi társulat legújabb minkái, in: Vízügyi közlemények. pp. 97-114.

Makay Béla (1977): Ősi halászmódszerek a Túr mentén, in: Honismereti kutatások Szabolcs-Szatmárban IV. Néprajz, Kiadó: Jósa András Múzeum Nyíregyháza, pp. 123-148.

Benedekfalvi Luby Margit (1936): Bábalelte babona.

Faragó Imre (2017): Helynévrégészet 1. Fríg Kiadó, 2017.

Faragó Imre (2018): Helynévrégészet 2. Fríg Kiadó 2018.

Néprajzi Lexikon (1977-1982): Akadémiai Kiadó, Budapest

A Szatmár-Beregi Natúrpark szakmai dokumentációja (2008),  
[http://www.szatmarbereg.hu/doc/alapdok\\_naturpark\\_uj.doc](http://www.szatmarbereg.hu/doc/alapdok_naturpark_uj.doc) Utolsó elérés: 2019. május. 15.

<http://szszbm-ertektar.hu> Utolsó elérés: 2019. május. 15.

<http://kisar.hu/wp/> Utolsó elérés: 2019. május. 15.

<http://www.szatmarbereg.hu/index.php/hu/> Utolsó elérés: 2019. május. 15.

<http://szatmarcseke.hu/> Utolsó elérés: 2019. május. 15.

<https://web.archive.org/web/20090603012432/http://www.turistvandi.hu/> Utolsó elérés: 2019. május. 15.

<http://www.tarpa.eu/> Utolsó elérés: 2019. május. 15.

## Ábrák

- 1.ábra QGIS szabadfelhasználású szoftver (2019).
- 2.ábra <https://mapire.eu/hu/> Első katonai felmérés (1782-1785.)
- 3.ábra Schick Jenő (1932): A Tisza–Szamosközi társulat legújabb minkái, in: Vízügyi közlemények. 5. ábra.
- 4.ábra Schick Jenő (1932): A Tisza–Szamosközi társulat legújabb minkái, in: Vízügyi közlemények. 3. ábra.
- 5.ábra QGIS szabadfelhasználású szoftver (2019).
- 6.ábra Balassa Iván – Ortutay Gyula (1980), Magyar néprajz, p. 119. ábra
- 7.ábra <https://mapire.eu/hu/> Katonai felmérés (1941.)
- 8.ábra <http://www.tarpa.eu/gallery/szarazmalom/> Utolsó elérés: 2019. május. 15.
- 9.ábra Saját készítésű fénykép (2017).
- 10.ábra <http://kisar.hu/wp/> Utolsó elérés: 2019. május. 15.
- 11.ábra <https://www.luby.hu/> Utolsó elérés: 2019. május. 15.
- 12.ábra <http://szatmarcsekeitemeto.hu/> Utolsó elérés: 2019. május. 15.
- 13.ábra <http://www.turvizimalom.hu/>
- 14.ábra Saját készítésű fénykép (2017).
- 15.ábra Szatmár–Bereg kerékpáros térképe, Kovács térképműhely, 1 : 100 000.
- 16.ábra Szatmár–Bereg kerékpáros térképe, Kovács térképműhely, 1 : 100 000.
- 17.ábra A magyarországi Felső-Tisza, Tiszabecs–Zsurk, Kovács térképműhely, 1 : 60 000.
- 18.ábra Szatmár–Bereg (2007), Paulus. 1 : 60 000.
- 19.ábra EOTR (1985) 811-133-szelvény, 1 : 10 000.
- 20.ábra [http://www.szatmarbereg.hu/images/terkep/terkep\\_gyerekeknek.jpg](http://www.szatmarbereg.hu/images/terkep/terkep_gyerekeknek.jpg)  
Szatmár–Bereg Natúrpark, térkép gyerekeknek Utolsó elérés: 2019. május. 15.

## **Köszönetnyilvánítás**

Szeretnék köszönetet mondani a témavezetésért Faragó Imrének, aki konzultációk során tudásával, meglátásaival segítette munkámat. Köszönet illeti még Kazsimér Somát, aki az irodalmi szövegekkel kapcsolatban adott iránymutatást. Továbbá szeretném megköszönni a segítséget Veress Zoltánnak, a nagyari Veress Tanya kemping tulajdonosának, aki helyismereti tudásával könnyítette munkámat.

## Nyilatkozat

Alulírott, ..... nyilatkozom, hogy jelen szakdolgozatom teljes egészében saját, önálló szellemi termékem. A szakdolgozatot sem részben, sem egészében semmilyen más felsőfokú oktatási vagy egyéb intézménybe nem nyújtottam be. A szakdolgozatomban felhasznált, szerzői joggal védett anyagokra vonatkozó engedély a mellékletben megtalálható.

A témavezető által benyújtásra elfogadott szakdolgozat PDF formátumban való elektronikus publikálásához a tanszéki honlapon

HOZZÁJÁRULOK

NEM JÁRULOK HOZZÁ

Budapest, 2019. május 15.

.....  
a hallgató aláírása