

# A SZOCIALISTA ORSZÁGOK TURISTATÉRKÉPEI A HIDEGHÁBORÚ IDŐSZAKÁBAN

## *Tourist maps of socialist countries during the Cold War*

**Zentai László\***

Eötvös Loránd Tudományegyetem, Térképtudományi és Geoinformatikai Intézet,  
[laszlo.zentai@elte.hu](mailto:laszlo.zentai@elte.hu)

### Összefoglalás

*A hidegháború korszakának térképészete nagyon sajátos volt a szocialista országokban. A ma már abnormálisnak nevezhető titkossági előírások, melyet a katonai térképészet (gyaníthatóan szovjet utasításra) kényszerített a polgári szervezetekre lényegében minden nagy és közepes méretarányú térkép (tömegetérkép) készítését befolyásolta alapvetően ebben az időszakban. A legtöbb ilyen térképet ráadásul még geometriailag is torzítani kellett, még ha nem volt könnyű alkalmazni a „szakemberek” által kidolgozott torzítási technológiát az analóg térképkészítés és -kiadás korszakában. A turistatérképek elvileg topográfiai térképek felhasználásával készülnek, de a titkos topográfiai térképekhez (polgári és katonai) a polgári felhasználók csak igen korlátozottan férhettek hozzá, legalábbis a hidegháború korszakában. A korszak turistatérképei országonként meglehetősen eltérőek voltak ezekben az országokban, köszönhetően az eltérő térképészeti hagyományaiknak, valamint a katonai és polgári térképészeti intézmények sajátos kapcsolatainak.*

*Kulcsszavak: turistatérképek, topográfiai térképek, hidegháborús korszak, titoktartás.*

### Abstract

*Cartography of the Cold War era was very characteristic in the Eastern Bloc countries. The abnormal secrecy instructions forced by military cartographic authorities (following the Soviet advisors) influenced the making of all kinds of large- and medium-scale cartographic products for public use. Most of these maps were somehow distorted, although it was not easy to implement the technology of distortions developed by cartographers in the analogue map production era in the early 1960s. Tourist maps are expected to be created using topographic maps, but the access to classified topographic maps (both civilian and military) was limited for civilian users (even for civilian national mapping agencies, at least in the early years of the Cold War era). The tourist maps of this era were quite different from country to country in the Eastern Bloc, partly due to their cartographic traditions and to the relationships between the military and civilian cartography even influenced by the users' demands.*

*Keywords: tourist maps, topographic maps, Cold War era, secrecy*

## 1. Bevezetés

A tanulmány elkészítésének fő motivációja nem csak az volt, hogy a hidegháborús korszak kartográfiai termékeire felhívja az olvasók figyelmét, hanem más szakembereket, kutatókat is arra ösztönözzön, hogy tárják fel e különös korszak eltitkolt történeteit mind a volt keleti, mind a nyugati tömb országaiban. A hidegháború korszakának különböző fázisai vannak a hidegháború korszakának eltérő „hidegsége” miatt, mindegyiknek megvolt a maga sajátossága. A szocialista országok politikai helyzete sem volt egységes (még kartográfiai szempontból sem). A különbségeket a térképészeti hagyományok és az egyes országok eltérő politikai helyzete okozta, bár a Szovjetunió arra kényszerítette ezeket az országokat, hogy kövessék, vagy inkább egyszerűen másolják az ország gyakorlatát. A turistatérképeket többnyire nagy példányszámban sokszorosították mindennapi használatra szánt kereskedelmi termékeként (bár egyes országokban nem is volt olyan könnyű ezek beszerzése). A turistatérképeket azonban eddig csak viszonylag ritkán vizsgálták meg alaposabban a kutatók ebből a szempontból.

### 1.1. A hidegháború korszaka

A történészek szerint a hidegháború korszaka nem sokkal a II. világháború után kezdődött, amikor (mindössze 75 évvel ezelőtt) Winston Churchill elmondta híres beszédét Fultonban, amelyben kijelentette, hogy a Szovjetunióval a tengelyhatalmak ellen kötött korábbi szövetség véget ért, és „a Balti-tenger melletti Stettintől az Adriai-tenger mentén fekvő Triesztig vasfüggöny ereszkedik le a kontinensre”. A „keleti blokk” vagy „szovjet blokk” kifejezést a nyugati országokban használták, de maguk a kelet- és közép-európai országok kommunista országnak vagy népi demokratikus országnak nevezték magukat (az 1950–60-as években), később pedig szocialista országoknak. Jugoszlávia azonban soha nem volt tagja a Varsói Szerződésnek, amely a szocialista országok 1955-ben létrehozott katonai szövetsége volt. Így katonai-politikai értelemben Jugoszlávia nem volt a keleti blokk országa, míg Albánia 1961-ben kilépett a szovjet katonai szövetségből (Matless et al, 2008).

### 1.2. A korai turistatérképek

A szocialista országok egy része a második világháború előtt adta ki az első turistatérképét, néhányuk pedig már a XIX. század végén. Ezek a korai tapasztalatok bizonyosan befolyásolták a szocialista országok turistatérképeinek kiadását a hidegháborús időszakban. A turistatérképekre vonatkozó specifikus kutatások hiánya miatt nem könnyű információt találni az egyes szocialista országok korai turistatérképeiről, de a német-osztrák kapcsolatokkal bíró országokban (Német Demokratikus Köztársaság, Lengyelország, Csehszlovákia, Magyarország, hogy a hidegháborús korszak neveit használjuk) első, főként alpesi turistatérképeiket már az I. világháború előtt kiadták. Ezeket az országok már a XIX. század végén, a XX. század elején a korabeli turisták célpontjai lettek, bár természetesen az akkori idegenforgalom nem hasonlítható össze a nemzetközi turizmus mai formájával és mértékével.

Az első topográfiai térképrenszer készítési tapasztalatainak köszönhetően (pl. a korábbi Ausztria–Magyarország és Németország) ezek a korai turistatérképek pontossági, minőségi szempontból összehasonlíthatók napjaink turistatérképeivel. A második világhá-

ború előtt kiadott turistatérképeket elég széles körben használták és ismerték, mondhatni igazi tömegtérképek voltak (bár az akkori térképárak bizonyosan magasabbak voltak a mainál a jövedelmekkel összehasonlítva). Ez a viszonylag széleskörű ismertség problémának bizonyult ezekben az országokban, mert amikor a negyvenes évek végén a szovjet befolyás egyre erőteljesebb lett, ezért a Szovjetunió sürgette az érdekszférájába került országokat, hogy tiltsák meg a korábbi térképek használatát. Ezeket a jó minőségű térképeket így begyűjtötték, és a lakosságot komoly szankciókkal fenyegették meg, ha nem szolgáltatják be az otthoni térképeiket. Ettől kezdve bármilyen, nyílt használatra kiadott térkép (tömegtérkép) tartalmát szigorúan szabályozták és gondosan ellenőrizték a katonai hatóságok, amelyek személyi állományát a szovjet tanácsadók képezték ki.

### *1.3. Titkosság*

A topográfiai térképek titkossága a rendszeres nagyméretarányú felmérések korai időszakában tulajdonképpen magától értetődő volt, hiszen a térképeknek komoly stratégiai szerepük volt. A Habsburg Birodalom (később Osztrák–Magyar Monarchia) katonai felméréseinek legtöbb térképét titkosították. Ez már csak azért is nyilvánvaló volt, mivel ezek a térképek kéziratosak voltak, amelyeket katonai térképészek és földmérők készítettek és rajzoltak. A katonai felméréseink térképeiből egy további példány is készült (kéziratos másolat), főleg biztonsági okokból. Mivel a császár/császárné finanszírozta a katonai felméréseket, az uralkodó és a katonai vezérkar döntött arról, hogyan használhatók ezek a térképek.

Ezek a katonai térképek voltak a kor legrészletesebb és legkorszerűbb térképei. Valóban stratégiai szerepük volt abban, hogy segítették a katonaságot saját országterületük megvédésében. Előfordult, hogy vészhelyzet (háborús) helyzetek esetén kisebb méretarányú levezetett topográfiai térképeket sokszorosítottak, de ezek többségét is titkosították (Papp-Váry, 2010).

A Varsói Szerződés 1955-ös létrejötte után egy új szervezetet hoztak létre a közös parancsnokság alatt, mely közvetlenül koordinálta, összehangolta a szocialista országok katonai térképészeti szolgálatainak tevékenységét.

A szocialista országok geodéziai szolgálatainak 7. nemzetközi konferenciájára 1965-ben került sor Moszkvában. Ennek az ülésnek az egyik legfontosabb döntése kimondta, hogy a topográfiai térképeket többé nem lehet polgári célokra használni. Sőt, lényegében az összes polgári topográfiai térképet titkosították, s ez a döntés hatással volt a többi tömegtérképre is, például a turistatérképekre vagy a várostérképekre. Mivel az állam, a gazdaság (ahogy akkoriban mondták a népgazdaság) működése ilyen részletes polgári térképek nélkül lehetetlen volt, így az egyetlen megoldás a térképtorzítások bevezetése volt (lásd 2. fejezet) (Unverhau, 2009).

### *1.4. A turizmus szerepe*

A pihenéshez, a szabadidőhöz és az éves fizetett szabadsághoz való jog az 1936-os szovjet alkotmány és az 1948-as emberi jogi egyetemes nyilatkozat egyik fontos eleme volt (Anderson et al, 2012). A hidegháború és a nemzetközi turizmus kronológiáját nem lehet megérteni anélkül, hogy a hosszú távú társadalmi-gazdasági fejleményeket is figyelembe vennénk. Például a munkavállalók fizetett szabadságának bevezetése a két világháború

közötti időszakban, valamint az ötnapos munkahétre való áttérés az ötvenes és hatvanas években megváltoztatta a fogyasztás és a szabadidő mintáit és fogalmait (Pedersen és Noack, 2019). A szocialista turizmus céltudatos volt, és mintát mutatott a szocialista állampolgárnak azzal, hogy hangsúlyozta a turizmusnak a fizikailag és mentálisan erősítő funkcióját. A turistatérképek azonban nemcsak a belföldi turisták számára készültek, hanem a külföldi országok utazóinak is. Külföldi turisták akkoriban többnyire (eleinte kizárólag) a szomszédos szocialista országokból érkeztek. A nyugati országokból érkező látogatók azonban sokkal értékesebbek voltak a fogadó országok számára, mivel a helyi valuták nem voltak konvertibilisek. Éppen ezért a szocialista országok nemzeti idegenforgalmi hivatalai igazán nagy becsben tartották a nyugati valutákat. Mivel a hidegháború idején a nyugati országokba való utazás a szocialista országok többségében meglehetősen korlátozott, vagy inkább tilos volt, a szocialista országok turisztikai hivatalainak csak korlátozott esélyük volt tapasztalatok gyűjtésére a nyugati országok turisztikai infrastruktúrájáról. A keleti turizmus fő vonzereje a nyugati turisták számára mindenképpen a vasfüggönyön túli rejtély olcsósága és egzotikája volt (beleértve akár némi veszélyt is). A nyugati érdeklődés Kelet-Európa felfekeresése iránt lehetőséget adott a szocialista országoknak, hogy bemutassák társadalmukat, és közben „kemény” valutát keressenek. A nyugati turisták ugyanakkor a kémkedés kockázatát is jelentették, és negatív hatással lehettek a helyi lakosságra, ha idegen ideológiáknak teszik ki őket. Más szóval, a turizmus a hidegháborúban a versengő kulturális, gazdasági, ideológiai és biztonsági aggodalmának területe volt (Anderson et al, 2012).

Gyakorlatilag alig beszélhetünk bejövő külföldi turizmusról az 1950-es években, amikor még tulajdonképpen a belföldi turizmus is eltűnt, különösen a későbbi évtizedekkel összehasonlítva (egyes országokban komoly hivatali engedélyhez volt kötve még az egyes városok közötti utazás is). Akkoriban szinte nem is voltak nyugati turisták (talán a rokonlátogatást kivéve), és a nagyon kevés kivételt rendkívül szigorúan ellenőrizte a rendőrség, vagy még inkább a kémelhárítás. A szocializmus előtti időszakban épült szállodákat és panziókat államosították, és a munkavállalók szervezett (szakszervezeti alapú) üdültetésére használták fel. A békés egymás mellett élés politikája azonban arra ösztönözte a szocialista országokat (politikailag és gazdaságilag is), hogy az 1950-es évek vége után investáljanak a turizmusba. Például Magyarországon a hivatalos statisztikák elkezdtek tartalmazni a turizmusra vonatkozó adatokat, például a be- és kimenő turizmust, a külföldi és a belföldi szálláshasználatot (Probáld, 2018). 1967 a turizmus nemzetközi éve volt (az ENSZ javaslata alapján), és a szocialista országok is csatlakoztak ehhez a kezdeményezéshez, melynek szlogenje ez volt: a turizmus útlevél a békéhez (Tourism, Passport to Peace).

<b>Ország</b>	<b>Beutazó turisták</b>
Bulgária	5,120
Csehszlovákia	3,983
Jugoszlávia	5,966
Lengyelország	7,200
Magyarország	9,847
NDK	15,962
Románia	6,034
Szovjetunió	5,178

1. táblázat: Beutazó külföldi turisták 1979-ben (ezer főben) (World Tourism, 1981).

A szocialista országok turisztikai lehetőségei, idegenforgalmi potenciálja eltérőek voltak. A délebbi fekvésű szocialista országok (Románia, Bulgária és Jugoszlávia) tengerparti üdülőhelyeiket kínálták a turisták számára, ezek a többi szocialista országból érkező látogatók kedvelt célpontjai is voltak, de ezek a déli országok egyre inkább a nyugat-európai ügyfélkört szólították meg az egyre növekvő idegenforgalmi piacon, főleg a szervezett turistákat célba véve. A statisztikák szerint (1. táblázat) 1979-ben Kelet-Németország volt a legnépszerűbb turisztikai célpont a szocialista országok között. Ez meglehetősen megtévesztő, mivel magában foglalja a napi berlini látogatókat is (akik Nyugat-Berlinből utaztak át). Valójában akkoriban Magyarország és Jugoszlávia volt a nyugati turisták legnépszerűbb úticélja. Jugoszlávia sikere a nemzetközi turizmusban a következő évtizedekben Bulgária és Románia turisztikai ágazatát is inspirálta (Pedersen és Noack, 2019).

## 2. Torzítások

A szocialista országok első nyílt használatú várostérképeit a XX. század második felében általában 1:20 000 és 1:30 000 közötti méretarányokban adták ki, de magán a térképen nem szerepelt a méretarányra való utalás (aránymérték sem volt a térképeken). Hasonló tartalomcsökkentést alkalmaztak lényegében minden tömegtérképen, beleértve az egyéb hivatalos polgári térképeket is (Konopska és Krukowski, 2018).

Az 1950-es évek térképeinek vizsgálata azt mutatja, hogy bár azok (különösen a várostérképek) tartalmilag (sokszor erősen) hiányosak, de a térképek nem mutattak jelentős geometriai torzulásokat. A Szovjetunióban minden 1:1 milliónál nagyobb méretarányú térkép „titkos” besorolást kapott, de 1966-ban 1:2,5 milliós méretarányra módosították ezt a határt. Még az ilyen méretarányú földrajzi térképeket is torzították a szovjet atlaszokban, de a nyugati kiadók és a térképfelhasználók is rájöttek a torzításokra és ennek megfelelően erősen lecsökkent a bizalom a szocialista országokban (elsősorban a Szovjetunióban) kiadott térképek iránt.

A Szovjetunió 1966-ban a szocialista országok kartográfiai konferenciáján előírta a polgári és katonai térképkiadás és térképhasználó teljes szétválasztását. A szocialista országok különböző megoldásokkal próbálkoztak a szovjetek diktálta követelmény kielégítésére: bizonyos térképi objektumokat és a földrajzi fókuszot elhagyták. Ez így befolyásolta a nagyobb méretarányú polgári térképek kiadását minden szocialista országban. Kelet-Németország (NDK) volt az első szocialista ország, amely már 1966-ban elkészítette a szovjet feltételeket kielégítő nyílt használatú polgári térképsorozatot 1:200 000 méretarányban. A szocialista országok polgári térképészeti hivatalainak 1968-as konferenciája felkérte Kelet-Németországot, hogy ossza meg ezirányú tapasztalatait a többi országgal. (Amikor Magyarország reprodukálta a torzítás módszereit, és megpróbált hasonló térképsorozatot közzétenni, a magyar katonai hatóságok nem voltak megelégedve az eredménnyel. Csak még további torzítások után adtak engedélyt a közzétételre).

Emlékeztetni kell arra is, hogy ekkoriban a magyar polgári térképészeti hivatalt a magyar Radó Sándor vezette (aki egy évtizednyi börtönbüntetés után 1955-ben hagyhatta el a Szovjetuniót). Radó rendszeresen utalt Leninre, a kommunizmus fő ideológusára, s azt is kijelentette, hogy ő és Lenin Moszkvában találkoztak, a Kommunista Internacionálé 3. kongresszusa idején, 1921-ben, amikor Lenin elmagyarázta, hogy az imperializmus elleni harc magában foglalja a térképészeti ábrázolás speciális formáit, a torzításokat is (Radó, 1971). A torzításokat az állami topográfiai térképeken fényképészeti módszerekkel hozták létre. A feldarabolt topográfiai térképek filmjeit 1:100 000 méretarányban állították össze a

képek optikai transzformálásával. Ez a módszer mind a szögeket, mind a távolságokat eltorzította, ezért ezek a térképek már nem voltak alkalmasak a pontos terepi tájékozódásra. Ezt a módszert alkalmazták a turistatérképeken is, amelyek elkészítéséhez a torzított topográfiai térképeket kellett alapként felhasználni. Ennek következtében a turistatérképek még a topográfiai térképeknél is pontatlanabbak lettek (Konopska és Krukowski, 2018).

Térképi ábrázolási szempontból a nyugati országokkal határos területek voltak a legérzékenyebb részek Kelet-Németországban, Csehszlovákiában és Magyarországon. A legtöbb esetben az érintett országok a legegyszerűbb megoldást választották: üresen hagyták ezeket a területeket (és a határ mentén még akár egy szükséges méretű sávot is) a turistatérképeken.

### 3. A turistatérképek helyzete az egyes szocialista országokban

A turistatérképek kiadásának rendszere, szervezeti háttere országonként eltérő volt. Elkészítésük, kiadásuk az adott ország térképészeti hagyományaira épült (ezen országok némelyikében az első turistatérképeket még az első világháború előtt adták ki), figyelembe véve a hazai felhasználók igényeit (pl. természetjárás) és a turizmus szempontjából érdekes területeket. Néhány szocialista országban, ahol a téli sportoknak is volt jelentősége, esetenként még a turistatérképek téli változatai is megjelentek (Csehszlovákia, Lengyelország, NDK).

#### 3.1 Német Demokratikus Köztársaság

A XIX. század második harmadában a turizmus egyre jelentősebb szerepet kapott Németországban a vasúthálózat fejlődése, a szervezett turistautak, az üzleti jellegű utazások, valamint a híres Baedeker-útikalauzok miatt. Kelet-Németországot 1949-ben a szovjet megszállási övezet alapján hozták létre, míg Nyugat-Németországot jelentősen átalakították, és függetlenné vált megszállóitól (1945–1949).

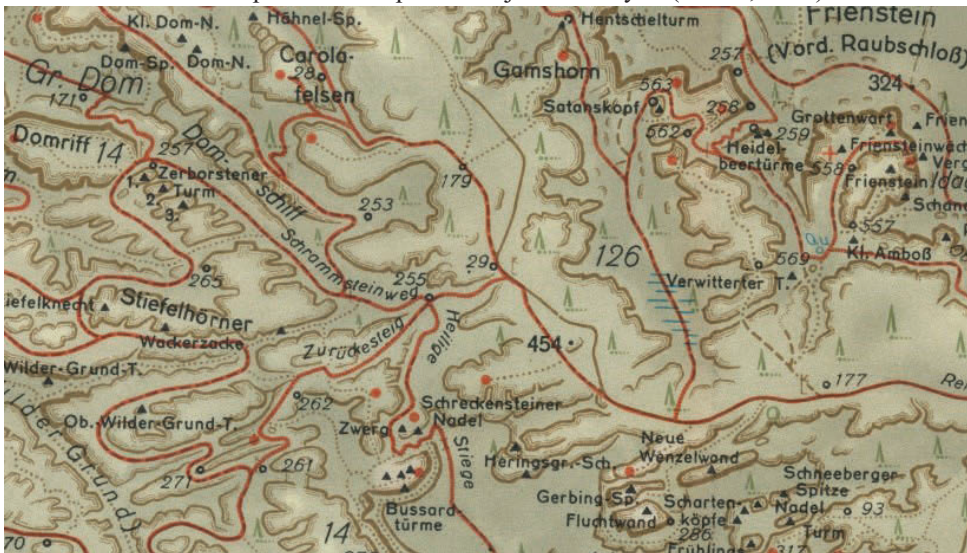
Néhány kisebb kiadó adott ki turistatérképet röviddel a második világháború után (pl. Sachsenverlag: Die Gute Wanderkarte sorozat 1951-ben, Kurt Schaffmann térképei Szász Svájcra). A Sachsenverlag Dresden 1948-ban kezdett el turistatérképeket kiadni, amelyek kezdetben Drezda közelebbi és tágabb környezetét ölelték fel, és a „Die Gute Wanderkarte” (A jó túrázási térkép) sorozatnevet kapták. A sorozatot már 1951-ben a VEB Bibliographisches Institut Leipzig vette át, és jelentősen kibővítette: a térképek középpontjában Szászország, Thüringia és a Harz-hegység állt (1. ábra). 1960-ig összesen 66 különböző turistatérképet adtak ki (a leggyakrabban használt méretarány 1:40 000, de 1:30 000 és 1:50 000 méretarányú térképek is készültek). A térképészeti feldolgozást a sorozat különböző kiadói akkoriban önállóan intézték, és még a borítólapok képe sem volt egységes. A Bibliographisches Institutot 1960-ban megszüntették. A turistatérképeket átadták a VEB Landkartenverlag Berlinnek, amely kezdetben folytatta a sorozatot, de hamarosan beépítette saját kiadói programjába. A sorozatból eltávolították a Nyugat-Németországgal határos területeket bemutató térképeket. A sorozat utolsó térképei 1967-ben jelentek meg.

A VEB Landkartenverlag Berlin a Landkartenverlag Kurt Schaffmannból jött létre, miután tulajdonosa 1953-ban elhagyta Berlin keleti részét, majd a kiadót állami tulajdonba adták. Az első turista- és télisporttérképek Brandenburg, Mecklenburg és Thüringia

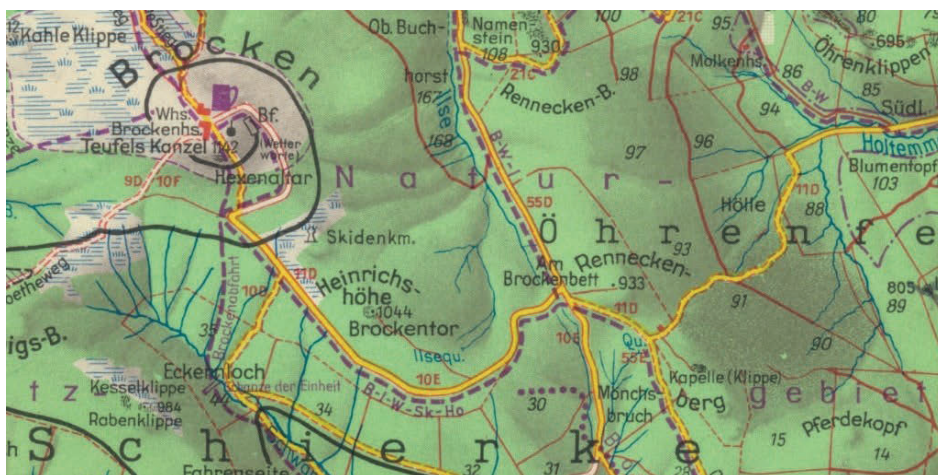
környékét ölelték fel. Amikor a kiadói rendszert 1964-ben átszervezték, mindössze három kiadó volt jogosult térképeket kiadni nyílt használatra:

- *VEB Hermann Haack Geographisch-Kartographische Anstalt Gotha/Leipzig*: általános földrajzi és tematikus atlaszok, különböző iskolai térképészeti termékek, valamint földrajzi és térképészeti könyvek és újságok;
- *VEB Rätigloben-Verlag Leipzig* (ezt a nevet 1972 után használta): föld-gömbök;
- *VEB Landkartenverlag Berlin*: mindenféle turistatérkép, útikönyv (2. ábra).

A rendszerszinten torzított térképek időszaka 1966-ban kezdődött, és a hidegháborús időszak további részére már ez volt a jellemző. Innentől kezdve minden turistatérképet rendszeresen torzítottak, hogy csökkentsék pontosságukat. A drezdai turistatérképet (Szász Svájjal) 1:100 000 méretarányban adták ki az újonnan létrehozott turistatérképsorozat első lapjaként 1967 végén. Még a kiadó számára is egyértelmű volt, hogy az új (torzított és tartalmában szegényített) turistatérképeket a kirándulók csak elégtelen tájékozási segédeszköznek tekintették. Az újonnan alapított *VEB Tourist Verlag* 1977 óta a turistatérképek és útikönyvek vezető kiadója lett az NDK-ban. Ez a kiadó más szocialista országok hasonló termékeit is importálta és exportálta saját kiadványait (Noack, 2018).



1. ábra A Szász Svájc 1:10 000 méretarányú turistatérképe (*Wanderkarte der Sächsisches Schweiz*), Vermessungsdienst Ost, 1954



2. ábra A Harz-hegység 1:100 000 méretarányú turistatérképének (Spezialkarte für Kraftfahrer u. Wanderer) melléktérképe (1:50 000), VEB Landkartenverlag, 1957 (?)

### 3.2 Lengyelország

A lengyelországi üdülő (rekreációs) területeket 1963-ban nemzeti tervben jelölték ki. A fontos üdülőterületek számát 117-ben határozták meg, amelyek 41 ezer km<sup>2</sup>-t foglaltak el, ami az ország teljes területének 13%-a. Eloszlásuk Lengyelországon belül lényegében a természeti tájak övezeteinek felelt meg. A Balti-tenger szinte teljes partvidéke északon, ettől délre egy viszonylag keskeny síkvidéki övezet, amelytől délebbre a legutolsó jégkorszak utáni tavak övezete található (Mazuri-tavak). A tengerpart nagyon vonzó, mivel többnyire homokos strandok vannak, dűnekkel. Délen a Magas-Tátra is fontos turisztikai célpont (Widawski és Wyrzykowski, 2017). Az első lengyel turistatérkép (Magas-Tátra) a XX. század elején jelent meg. Egy másik fontos lengyel turisztikai célpont, az Óriás-hegység (Karkonosze/Krkonosze) turistatérképe is megjelent a két világháború közötti időszakban. A túrázás fejlődésnek indult, és egyre népszerűbbé vált az 1950-es években, amikor a túraútvonalak hálózata már összekötötte az ország turisztikai szempontból fontos területeit (Janczewicz és Borowicz, 2017). 1949-ben a lengyelországi állami térképezést átszervezték, a katonai térképészet a lengyel hadsereg vezérkarának feladata lett, a polgári térképezést pedig a Główny Urząd Geodezji i Kartografii (Geodézia és Kartográfia Központ) kapta meg feladatként. A lengyel állami térképkiadó (Państwowe Przedsiębiorstwo Wydawnictwo Kartograficznych, Warszawa – Wrocław [PPWK]) 1951-ben jött létre, és ez lett az egyetlen lengyel szervezet, amely ebben az időben a civilek számára készíthetett térképet (3. ábra) (Collier et al, 1996). A többi szocialista országhoz hasonlóan a topográfiai térképekről még szakkikkekben sem nagyon lehetett olvasni, nem akarták még ilyen módon sem felhívni a figyelmet ezekre a titkos térképekre. Különös figyelmet fordítottak a turistatérképekre az 1970-es és az 1980-as években, amikor a szakmai konferenciák a kartográfiai jelkulcsok egységesítésével kapcsolatos kérdésekre összpontosítottak, beleértve a tartalom bemutatásának módszereit és a térképészet fontosságát a turizmus fejlődésében (Janczewicz és Borowicz, 2017). A lengyel térképészetben az 1970-es évek csak kisebb változtatásokat hoztak a térképek tartalmában. A torzítások bizonyos térképeken olyan nagyok voltak, hogy az már a használatukat is negatívan befolyásolta. 1981 a



politikai változások éve volt Lengyelországban, amely ugyan megszüntette a korábbi évtizedek korlátozásait, de a geometriailag pontos forrásanyagokhoz való hozzáférés hiányában a turistatérképek minősége csak lassan javult (4. ábra).



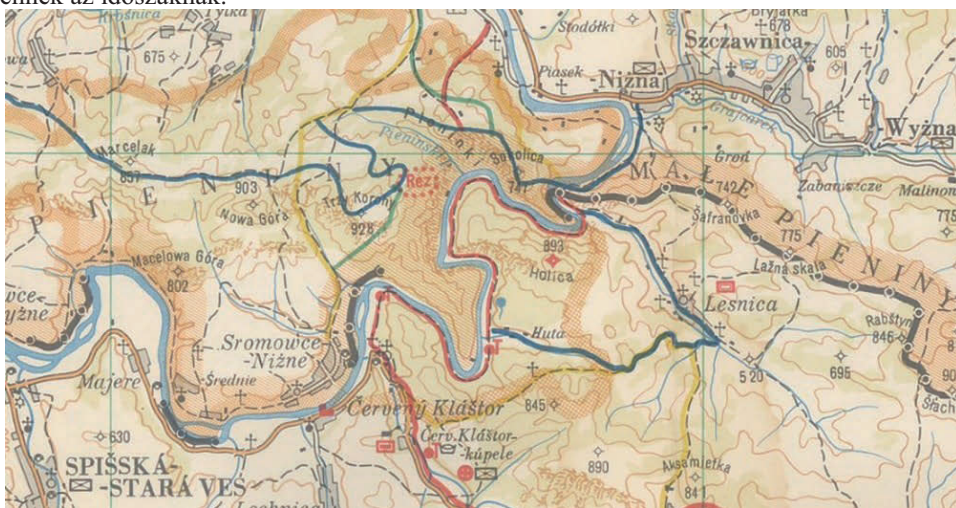
3. ábra Magas-Tátra, 1:30 000, PPWK, 1965.



4. ábra Gorce (a Nyugati-Beszkidék része), 1:75 000, PPWK, 1985.

### 3.3 Csehszlovákia

A cseh térségben a turizmus a cégek vagy magánszemélyek szervezett utazásaival kezdett fejlődni a XIX. század első felében. A turizmus fontos szerepet játszott a nemzeti ébredés utolsó szakaszában is, különösen a műveltebb társadalmi osztályokban. A cseh turizmus története 1888-ban kezdődött, amikor megalakult a Cseh Turisták Egyesülete. Az egyesület fő tevékenységei közé tartozott a turistaházak, kilátók építése, a turistautak megtervezése és terepi kijelölése, egyéb nyilvános létesítmények létrehozása, illetve turistatérképek készítése. Az első turista útikönyvek a XIX. század végén jelentek meg. A szöveges leírásokat általában térképekkel és az ajánlott turistaútvonalak vázlataival egészítették ki. Ekkoriban több magánkiadó is részt vett a turistatérképek készítésében. Az 1920-as években a turistatérképeket 1:75 000 méretarányban adták ki, ez már amiatt is logikus volt, mert a III. katonai felmérés térképei is ilyen méretarányúak voltak (Spezialkarte) és a topográfiai alapot ezen katonai felmérés térképei alkották. 1942-ig összesen 59 turistatérkép jelent meg német-cseh változatban (a Cseh–Morva Protektorátus területének csak néhány százaléka maradt feltérképezetlen turistatérképekkel). A második világháború előtt már több mint 40 000 aktív turista volt az országban, ami annak idején biztos piacot jelentett a turistatérképek számára. A megújult Csehszlovák Turista Egyesület és a prágai Vojenský Zeměpisný Ústav (Katonai Földrajzi Intézet) közötti szoros együttműködés szinte azonnal megújult a második világháború után, melynek eredményeként 1945–1948-ban Csehszlovákia egész akkori területére turisztikai információk felülnyomásával kinyomtatták az 1:75 000-es méretarányú szelvényeket. Ezt az időszakot gyakran a turistatérképek aranykorának is nevezik. A már említett kiadók mellett az Orbis és néhány más kiadóvállalat is turistatérképeket kezdett kiadni, de a szovjetizálódási folyamat hamarosan véget vetett ennek az időszaknak.



5. ábra Magas-Tátra (Vysoké Tatry), 1:75 000, Správa Geodézie a Kartografie, 1958.

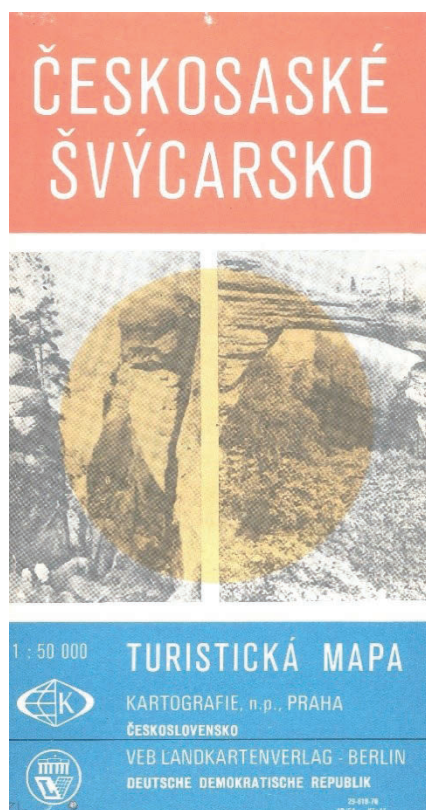
1954-ben új intézmények alakultak Csehszlovákiában is (akárcsak Magyarországon): a Geodéziai és Térképészeti Közigazgatási Hivatal (ÚSGK), valamint a Szlovák Geodéziai és Térképészeti Igazgatóság szlovákiai területi illetékességgel. Ez egyrészt magával hozta a térképészettel foglalkozó valamennyi polgári kiadó megszüntetését, másrészt

pedig nemcsak az iskoláknak és a lakosságnak készült térképek, hanem a turistatérképek kiadásának monopolizálását is. Az ÚSGK engedélyt kapott a III. katonai felmérés 1:75 000 méretarányú térképeinek további felhasználására polgári célú topográfiai alapként, ami új turistatérkép-sorozat kiadásához vezetett 1:100 000 méretarányban, bár turisztikai használatuk korlátozott volt a kis méretarány miatt. 1956-ban adták ki az első turistatérképet ebből a gyűjteményből: a Krkonoše-hegységet. Röviddel ezután a Magas-Tátra turistatérképét is kiadták 1:75 000 méretarányban (5. ábra).



**6. ábra** Az Alacsony-Tátra (Nízke Tatry) első kiadású szelvényezett turistatérképe (külön szöveges melléklettel, műanyag füzetborítóban), 1:75 000, Ústerdná Správa Geodézie a Kartografie, 1960.

1956 és 1968 között az állam területének nagy részét ebben a turistatérkép-sorozatban adták ki, szinte hézagmentesen lefedve az ország területét, de azért arra ügyeltek, hogy legyenek hézagok az egymás melletti térképlapok között (nem szelvényezett térképekről volt szó, mindegyik más turisztikai régiót ábrázolt) (6. ábra). A nyugati államhatáron a Nyugat-Németországgal és Ausztriával szomszédos cseh határvidékeket nem lehetett megjeleníteni, de ezeket a korlátozásokat az 1970-es évek után részben feloldották. A Kartografie Praha (1982 óta a GKP Praha) 1968 után új, 1:100 000 méretarányú turistatérkép-sorozatot adott ki, igazodva az akkori előírásokhoz (keves területet adtak ennél nagyobb méretarányban). Rendkívüli nehézségek merültek fel a Kelet-Németországgal és Lengyelországgal közös határtérképek közös kiadásaiban (7. ábra), mert geodéziai szolgáltatásaik eltérő geometriai torzítást használtak (Mikšovský, 2014).



7. ábra Českosaské Švýcarsko (Cseh és Szász Svájc) turistatérképének címlapja, 1:50 000, 1974. A Kartografie Praha és a VEB Landerkartenverlag Berlin közös kiadványa.

### 3.4 Magyarország

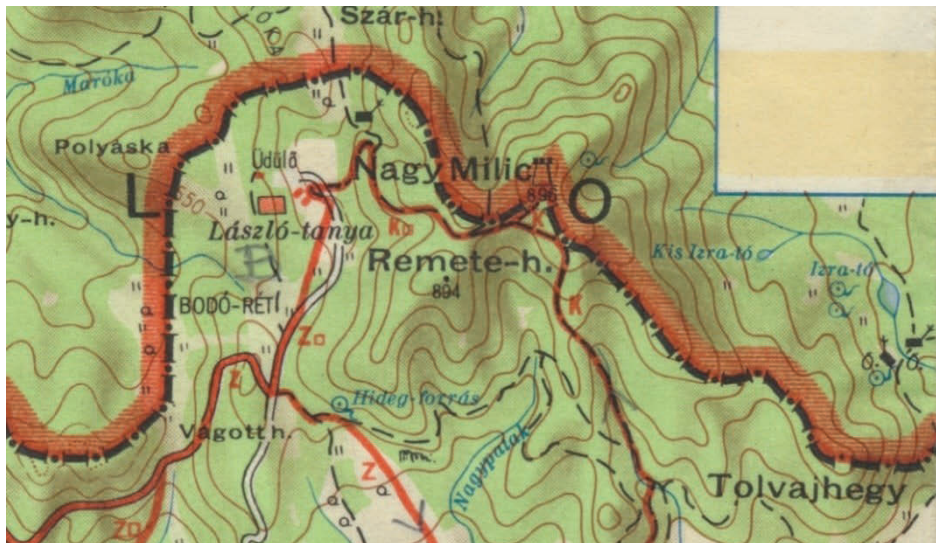
Az első hazai turistatérkép a XIX. század végén jelent meg (Magas-Tátra, amely az I. világháború végéig a Magyar Királyság része volt). Az I. világháború előtt számos más turistatérkép is megjelent, de ezeket a térképeket nagyrészt turista útikönyvek részeként adták ki. A két világháború között az Állami (Katonai) Térképészeti Intézet kiváló minőségű 1:50 000 méretarányú, 10 méteres alapszintközű turistatérképeket, az „angyalos térképek” sorozatát adta ki.

A második világháborút követő rövid sajátos időszakot Magyarországon is a szovjetizálás követte. A Kartográfiai Vállalat (Cartographia) 1954 végén alakult meg azzal a céllal, hogy kielégítse a felhasználók igényeit turistatérképekkel, várostérképekkel és mindenféle oktatási célú térképpel. Az első turistatérképeiket 1956-ban adták ki. Az első években csak árnyékolást használtak a domborzat ábrázolásához, és a legtöbb vonalas tereptárgyat (utak, vasutak) kissé eltorzították, és poligonokként ábrázolták őket (7. ábra). Ezeken a korai turistatérképeken még a méretarányt sem tüntették fel, csak aránymértéket ábrázoltak; ez alapján kiszámítva a méretarány nem is kerek értéknek adódott. A térképen az árnyékolás mellett megjelentek az 50 méteres alapszintközű szintvonalak is, és a további kiadásokon (1957-től) a mesterséges tereptárgyak vonalait is görbe vonalakkal rajzolták

meg. A turisták nem igazán értékelték a térképen található kis állat- és növényfigurákat, túrázók rajzait, amelyek segítettek a térképszerkesztőket, hogy eltakarják a katonai jellegű objektumokat. A méretarányt számmal csak a jóval későbbi kiadású térképeken tüntették fel, igaz a térkép címlapjára a méretarány maga csak a nyolcvanas évek közepére került ki. A katonai hatóságok minden térképet ellenőriztek a közzététel előtt, de néha a Cartographia szerkesztői nem kaptak teljesen egyértelmű utasításokat tőlük. A katonai hatóságok úgy gondolták, hogy ezek a térképek túlságosan pontosak a civil felhasználóknak, ezért a közzétételük csak akkor engedélyezett, ha a térkép tartalmát újra felülvizsgálják, tovább torzítják (8. ábra).



8. ábra A Mátra turistatérképe, ~ 1: 50 000, Kartográfiai Vállalat, 1956.



9. ábra A Nagy-Milic környéke a Zempléni-hegység turistatérképen (ábrázolja a határon túli, csehszlovák területeket is), ~ 1: 70 000, Kartográfiai Vállalat, 1968.

Voltak sajátos, szélesebb körben nem publikált utasítások is, amelyeket minden bizonnyal a katonai hatóságok írtak elő (hasonló szabályozást alkalmaztak Csehszlovákiában és valószínűleg a többi szocialista országban is) (Papp-Váry, 2005; Mikšovský, 2014):

- Az egy térképlapon ábrázolt terület mérete korlátozott volt (Magyarország esetében nem lehetett nagyobb, mint 1000 km<sup>2</sup> a turistatérképek esetén, de pl. a sokkal nagyobb méretarányú tájfutó térképeknél 20 km<sup>2</sup> volt ez a határ – arra is ügyeltek a katonai hatóságok, hogy azzal se legyen kijátszható ez a rendelkezés, hogy két szomszédos térképlap között kellett hagyni egy nem térképezett hézagot).
- A nagyobb kiterjedésű hegységek (Bakony, Bükk, Zemplén) két külön térképlapon jelentek meg, de eltérő méretarányban, és a két darab rendszeresen nem illeszkedett egymáshoz (az érzékeny területeket betétek borították) (9. ábra);
- A turistatérképek alapszintközét is szabályozták (korlátozták). Amikor a Kartográfiai Vállalat 1986-ban a Balaton turistatérképét nagyobb méretarányban szerette volna kiadni (a korábbi egyoldalas térkép 1:80 000-es méretaránya helyett kétoldalas 1:40 000 méretarányú térkép), akkor nem használhattak kisebb alapszintközöt, ezért – az utasítások értelmetlenségére is rámutatva – a Kartográfiai Vállalat a térkép teljes területén megrajzolta (szaggatott vonalakkal) az összes segédszintvonalat. A következő kiadásban már engedélyt kaptak a kisebb (10 méteres) alapszintköz használatára a korábbi 20 méteres alapszintköz helyett (10. ábra).



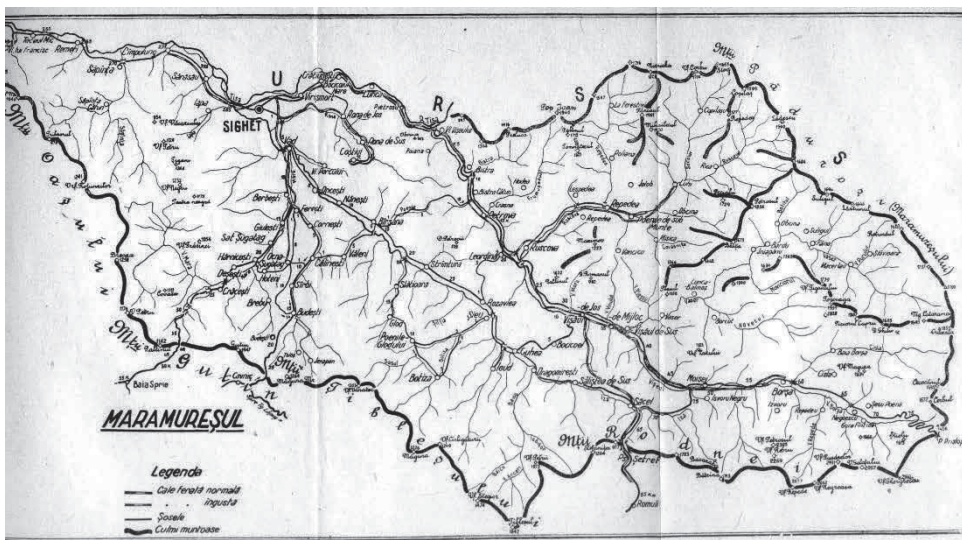
10. ábra Részlet a Kartográfiai Vállalat 1:40 000 méretarányú térképéből. 1986.

A hetvenes évekre gyakorlatilag minden hegység és több dombvidék turistatérképe elkészült, de Magyarország nagy része síkvidék, alföld, melyeken akkoriban még alig vezettek turistautak. Készült néhány vízisporttérkép is a nagyobb folyókról (Duna és Tisza) és a Balatonról. A turistaút-hálózatot később (az 1980-as évektől) kiterjesztették az alföldi területekre is, és később külön útikönyvek is megjelentek ezekre a területekre (Rátóti, 1989).

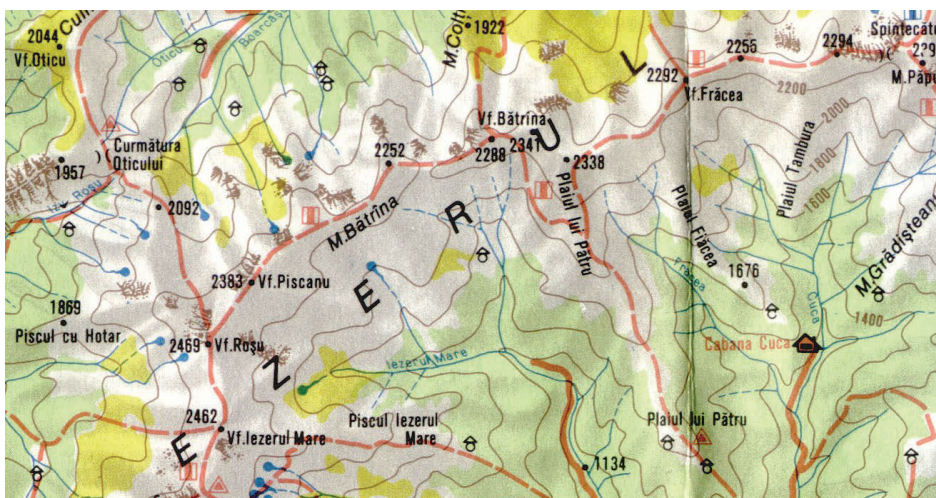
### 3.5 Románia

A két világháború közötti időszakban Románia a turizmus sajátos fejlődését tapasztalta. A nyugati országok mintájára a turizmus szerelmesei szükségét érezték annak, hogy egyesületeket hozzanak létre, hogy képviseljék érdekeiket és hódolhassanak a hegymászás, turizmus szenvedélyének. A két világháború közötti időszakban számos turistaházat, egyéb létesítményt építettek, turistautakat jelöltek ki, de ezek közül csak néhány maradt használatban a későbbiekben.

A turistatérképek akkoriban teljesen hiányoztak, volt egy térkép-vázlat-sorozat, amelyet néhány geográfus és mérnök készített (Sinaia és környéke turistatérképét 1903-ban adták ki). Hat térképet adott ki az Unirea Braşov Kartográfiai Intézet 1930 és 1940 között (Olariu, 2012). A második világháború után csak elvétve jelent meg turistatérkép (de kisebb útikönyvek, térkép-vázlatokkal egészen nagy számban jelentek meg, a legtöbb esetben ezeken még a kiadó neve sem szerepelt, gyaníthatóan helyi természetbarát, hegymászó egyesületek jelentethették meg, nem is mindig teljesen legálisan) egészen 1974-ig (11. ábra), amikor a Munții Noștri (A hegyeink) sorozatot kezdte el megjeleníteni a Sport-Turism Kiadó. 1990-ig 51 terület térképét adták ki. Valójában a Munții Noștri sorozat turisztikai útikönyvek (zsebkönyvek) sorozata volt, kiegészítve viszonylag kis méretű, néha igen vázlatos térképmelléklettel (12. ábra).



11. ábra A Máramarosi-havasok (Munții Maramureșului) térkép-vázlata, Alexandru Savu: *Prin Maramureș* című könyv mellélete 1959.



12. ábra A Munții Noștri sorozat (Făgăraș) első kötetének térképi melléklete, ~ 1:75 000, 1974.

### 3.6 Jugoszlávia

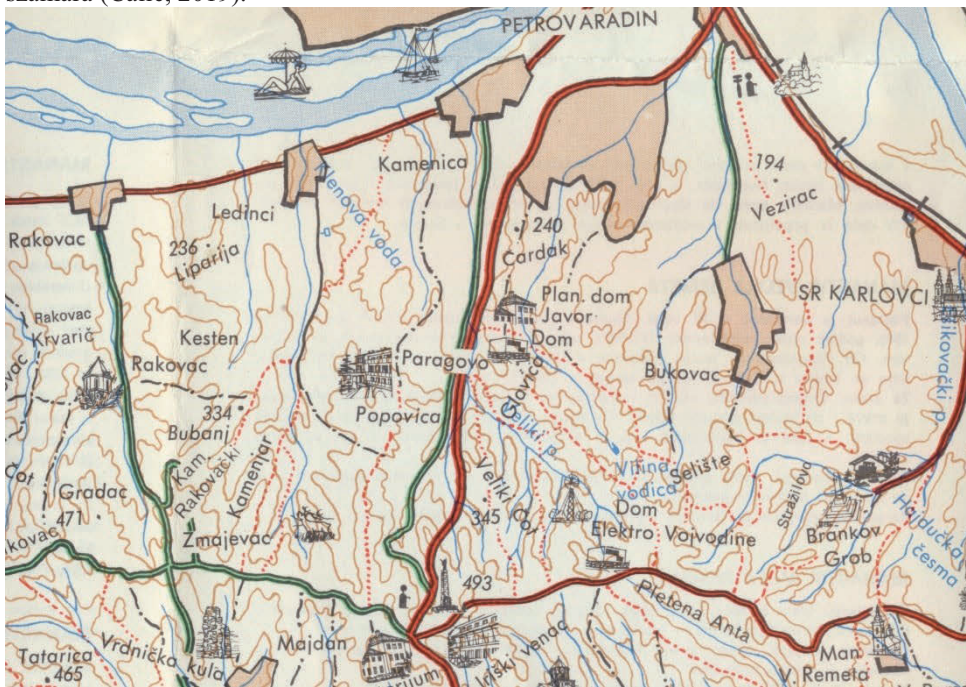
Az első és a második világháború között a szlovén Alpok kézzel rajzolt hegygerinc térképei mellett néhány iskolai térkép és atlasz, valamint néhány speciális tematikus térkép jelent meg a Jugoszláv Királyságban. A II. világháború után a Szovjetunióval való szakítás a hidegháború elején komoly megrázkódtatást okozott a jugoszláv kommunistáknak. 1949 elején a Szovjetunió és kelet-európai szövetségesei kizárták Jugoszláviát a Kölcsönös Gazdasági Segítségnyújtási Tanács (KGST) megalapításából, és szoros kereskedelmi blokádot állítottak fel Jugoszlávia ellen. Sztálin 1953-ban bekövetkezett halála azonban végül esélyt adott a szovjet-jugoszláv kapcsolatok javítására, de Jugoszlávia vezetője ezután is különutas volt, és a hidegháború új külpolitikai lehetőségeket is kínált Titónak.

A második világháború után az egyes magashegyi és önkormányzati térképek mellett csak néhány kisebb, nem-katonai térképkiadó intézménynek volt térképes kiadványa, mint például az Učila Zagreb (hegyvidéki térkép Medvednica Zágráb felett 1957-ből, 1:50 000), Geokarta Belgrád (többnyire várostérképek, térképek légitársaságoknak), a Geodetski zavod Slovenije és a Geodéziai és Fotogrammetriai Intézet, mindkettő Ljubljanából (13. ábra). Az első modern hegyi (turista) térképünk a Júliai-Alpok 1:50 000-es méretarányú térképe volt, mely követendő példa volt a későbbi térképek számára is (14. ábra). A méretarány, az alapszintköz, a tartalom tekintetében voltak bizonyos megkötések, korlátozások, de soha nem találtak bizonyítékot arra, hogy a tartalmat geometriailag torzították volna a kiadók. Valószínűleg Jugoszlávia nem követte a térképi torzításokra vonatkozó szovjet utasításokat (Petrovič, 2001).

A belföldi turisztikai célú üdültetés Jugoszláviában csak az 1950-es években indult meg, ami jóval később történt, mint akár Spanyolországban vagy Olaszországban. 1966-ban a kormány eljutott arra a felismerésre, hogy a turizmus a fejlődés és a társadalmi változások motorja, ezért befektetési prioritásként jelölte meg az idegenforgalom fejlesztését. A turizmus elismert gazdasági ágazattá vált. A nemzetközi idegenforgalom fellendí-



tése érdekében 1967-ben Jugoszlávia eltörölte a vízumkötelezettséget a világ összes állama számára (Calic, 2019).



13. ábra A Fruška Gora turisztatérképe (évszám, méretarány, aránymérték nélkül)



14. ábra Júliai-Alpok, 1:50 000, Planinska Zveza Slovenije, 1981.

### 3.7 Bulgária

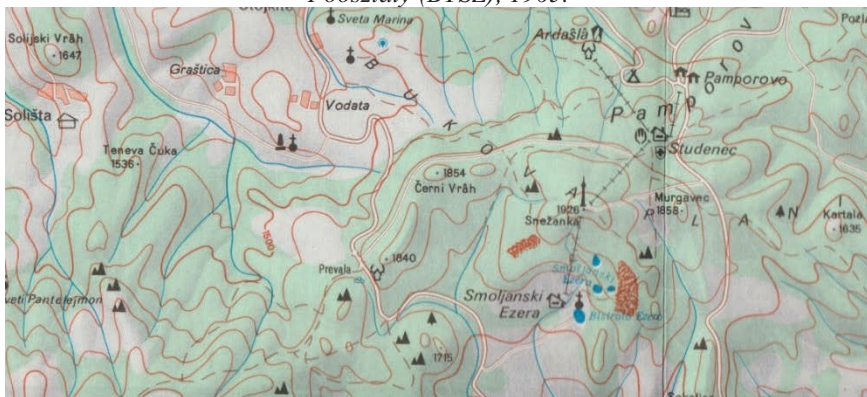
Bulgária területének közel 40%-a alkalmas a turizmusra, sok stranddal, gyógyvizekkel és téli sport-területekkel. A turizmus a bolgár gazdaság fontos ágazatává vált a Bolgár Termé-

szetjáró Szövetség 1890-es években történt megalakulása óta, rövidebb idővel azután, hogy Bulgária felszabadult az oszmán uralom alól. Már az 1930-as években évente 15 000 turista kereste fel Bulgária tengerparti üdülőhelyeit. Az első nemzeti parkot, a Vitosza-hegységet, amely Szófia közelében található, szintén az 1930-as években alapították. A bolgár turizmus fejlődése a második világháború után újabb lendületet vett, 1950-es és 1960-as években nagy tengerparti tömegturisztikai üdülőhelyeket építettek ki (Várna, Burgasz). 1948-ban megalakult a Balkantourist, a KGST-ben Bulgária a turizmusra szakosodott. A „Pamporovo” (Rodoszban) és a „Borovets” (Rila) hegyvidéki üdülőhelyei a télisportokra koncentráltak (15. ábra). Bulgária csak 1964-ben szüntette meg a vízumkötelezettséget a szocialista országokból érkező látogatók számára. Ezt követően Bulgária több külföldi turistát vonzott, mint bármely más szocialista ország (Ivanov és Dimitriva, 2010) (16. ábra).

Sajnos a szerző még bolgár kartográfus kollégák segítségével sem talált olyan szakcikket, amely a bolgár turistatérképek történetével foglalkozott volna. A nagy online könyvtári katalógusok ellenőrzése azt mutatta, hogy a legkorábbi bolgár turistatérkép valószínűleg a Rila-hegység 1935-ben kiadott 1:75 000-es térképe (USA Kongresszusi Könyvtár katalógusában, <https://catalog.loc.gov/>), de csak bibliográfiai adatok állnak rendelkezésre, és nem maga a szkennelt térkép.



15. ábra Rila-hegység, (mértarány és aránymérték nélkül), Geodéziai és Térképészeti Főosztály (BTSZ), 1965.



16. ábra Pamporovo, 1:60 000, Institute of Cartography, 1983 (?)

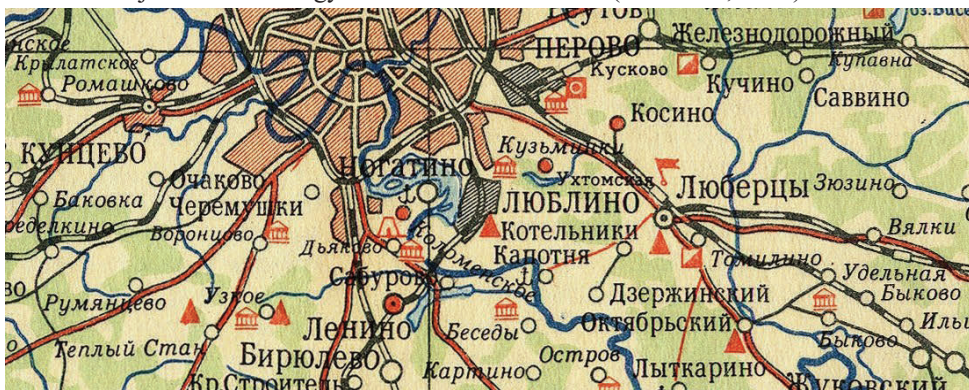
### 3.8 Szovjetunió

Még mindig nagyon nehéz információt szerezni a Szovjetunió térképkészítéséről a hidegháború idején vagy akár az 1917-es szovjet forradalom utáni korszakról. De emellett azt sem szabad elfelejteni, hogy Moszkvában, 1923-ban kezdődött meg a kartográfia, mint önálló szak oktatása azon a főiskolán, amely ma a MIIGAİK nevet viseli. A moszkvai és a szentpétervári (leningrádi) egyetemek földrajzi karain 1929-ben, illetve 1930-ban kartográfus szakot hoztak létre (Klinghammer, 2008).

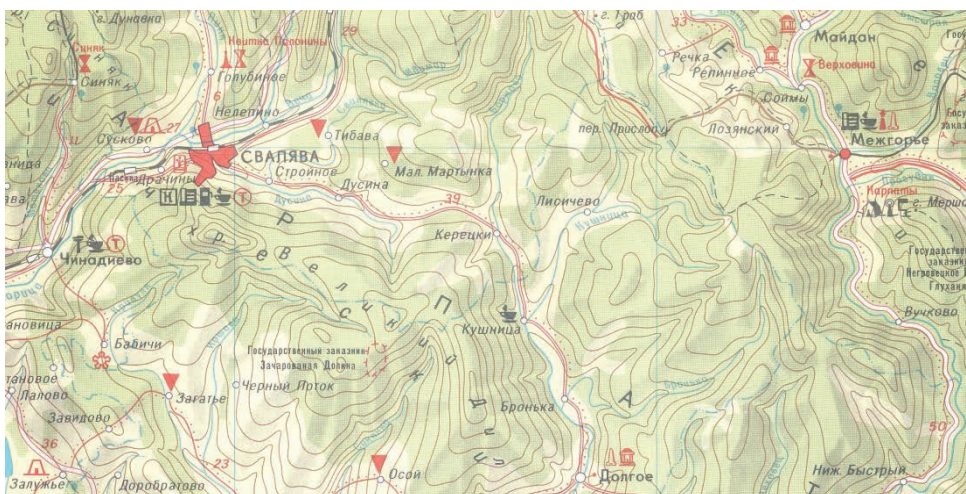
Mivel még a kis méretű földrajzi térképeket is torzították, nem meglepő, hogy a turistatérképeket és a közigazgatási egységek térképeit (például regionális és kerületi térképeket) általában 1:600 000 méretarányban adták ki. Ezek a térképek a nagyobb városokra, falvakra és közlekedési útvonalakra vonatkozóan csak a legáltalánosabb adatokat mutatták. Ezek a térképek az 1:2 500 000 méretarányú térképek alapján készültek, azok tartalmát nagyították fel 1:600 000 méretarányra, de emellett még geometriai torzítást is alkalmaztak (Miller, 2015) (17. ábra).

A Szovjetunióban ebben az időszakban kiadott turistatérképek vázlatoknak tűntek valódi térképek helyett (sokszor önkritikusan sokszor nem is a térkép, hanem a „vázlat” kifejezést írták a kiadványra). Azonban még ezekhez a térképekhez való hozzáférés sem volt egyszerű, bár bizonyos esetekben létfontosságú volt, például a magashegységek (Kaukázus, Pamír-hegység) esetében (18. ábra).

A szovjet térképészet korlátait csak a peresztrojka után enyhítették, de nem szüntették meg teljes egészében. 1989-ben a vezérkar katonai topográfiai szolgálata, valamint a Geodéziai és Térképészeti Főigazgatóság elkezdte közzétenni (vagy még inkább tonnaszámra eladni) a térképeket, alapvetően anyagi haszon reményében. A térképek 1:200 000 és kisebb méretarányúak voltak, és a topográfiai térképeken alapultak, de természetesen nincsenek rajtuk katonai és egyéb bizalmas információk (Postnikov, 2002).



17. ábra Moszkva környékének turistatérképe, Подмосковье, 1:600 000, 1956.



**18. ábra** A késői hidegháborús korszak turistatérképe, *Закарпатская область* (Zakarpattia District), 1:300 000, 1986. (A szovjet viszonyokhoz és a kis méretarányhoz képest szokatlanul részletes, de ez azért nem igazán turistatérkép.)

### 3.9 Albánia

Albánia térképészetéről még a Szovjetuniónál is kevesebbet lehet tudni. Köszönhetően az intézetünkben tanuló albán hallgatónak, doktorandusznak megpróbáltunk helyi segítség igénybevételével információhoz jutni az albán turistatérképekről. Még az Albán Nemzeti Könyvtárhoz is szereztünk közvetlen kapcsolatot, de lényegében érdemi információhoz nem jutottunk. Az Albán Nemzeti Könyvtár online katalógusában nem sok térkép szerepel, turistatérkép még kevesebb, de a hidegháború időszakából egyetlen egy sem. Előtte is csak egy 1933-as kiadású Albánia turistatérképet találtunk (méretaránya nincs megadva, de mivel a teljes országot ábrázolja, így nehezen tekinthető a mai értelemben vett turistatérképnek). Város- és turistatérképek csak 2005 utániak szerepelnek az online katalógusban.

## 4. Összefoglalás

Ennek a tanulmánynak a fő motivációja az volt, hogy a volt szocialista országokat a turistatérképek kutatására ösztönözze, és segítsen megérteni, hogy a hidegháborús korszak, a Nyugat és Kelet közötti bizalmatlanság, hogyan befolyásolta a kartográfiai kiadványokat, különös tekintettel a turistatérképekre. A Szovjetunió nem vette figyelembe a szövetséges országok térképészeti hagyományait és szükségleteit; e négy évtized térképei a politika mindennapi életre gyakorolt abnormális hatásának kiemelkedő bizonyítékai. Ezt főleg a turistatérképek és a város- és turistatérképek torzítása bizonyítja, ezek a kiadványok jutottak el a legnagyobb példányszámban az egyszerű, átlagos felhasználóhoz. Ha ezt az időszakot a térképhasználók és a térképkiadók oldaláról nézzük (a gyakorlatban csak állami intézetek vagy vállalatok voltak), nyilvánvaló, hogy ezek a kiadók igyekeztek kielégíteni a felhasználói igényeket, de az akkori katonai-politikai előírások nem támogatták erőfeszítésüket. A világ ezen része térképészeinek ezt a korszakot térképeken keresztül is dokumentálniuk kell, amelyek megmagyarázzák a térképek geometriájának, torzításának és a térképi tartalmak

manipulációinak értelmetlen szabályait, amelyek politikai okokból a 20. század közepe után több évtizeden át éltek.

*A 2021-es Nemzetközi Térképészeti Konferencián (2021. XII. 13-18., Firenze) bemutatott előadás bővített változata (társszerző Gercsák Gábor).*

## Irodalomjegyzék

- ANDERSON, J., HIRT, S., SLAEV, A., 2012. Planning in Market Conditions: The Performance of Bulgarian Tourism Planning During Post-Socialist Transformation. *Journal of Architectural and Planning Research*, 29:4, pp. 318–334.
- CALIC, M-J., 2019. A History of Yugoslavia. Purdue University Press, ISBN: 978-1-55753-838-3
- COLLIER, P., FONTANA, D., PEARSON A. AND RYDER, A., 1996. The State of Mapping in the Former Satellite Countries of Eastern Europe, *The Cartographic Journal*, 33:2, 131–139, DOI: 10.1179/caj.1996.33.2.131
- IVANOV, S. H., DIMITRIVA, M. G., 2019. Tourism Management and Planning in Bulgaria, *SSRN Electronic Journal*, May, DOI: 10.2139/ssrn.1599611
- JANCEWICZ K., BOROWICZ D., 2017. Tourist maps – definition, types and contents, *Polish Cartographical Review*. 49:1, pp. 27–41., DOI: 10.1515/pcr-2017-0003
- KLINGHAMMER, I., 2008. A térképészet tudománya. *Magyar Tudomány* 169:6, pp. 725–735.
- KONOPSKA, B., KRUKOWSKI, M., 2018. Image data paradox – on the impact of the development of image-based remote sensing on the maps’ content in the Eastern Bloc. The case of Poland. *Polish Cartographical Review*, 50:4, pp. 211–222., DOI: 10.2478/pcr-2018-0016
- MATLESS D., OLDFIELD, J., SWAIN, A., 2008. Geographically Touring the Eastern Bloc: British Geography, Travel Cultures and the Cold War. *Transactions of the Institute of British Geographers*, Jul., 2008, New Series, Vol. 33, No. 3 (Jul., 2008), pp. 354–375.  
<https://www.jstor.org/stable/30131223>
- MIKŠOVSKÝ, M., 2014. K historii vydávání turistických map. In: Pavel Hánek (ed.) *Z dějin geodézie a kartografie*, Praha: Národní technické muzeum, Rozpravy Národního technického muzea v Praze; ISBN 223 0035-9378, p. 325.
- MILLER, G., 2015. Inside the Secret World of Russia’s Cold War Mapmakers.  
<https://www.wired.com/2015/07/secret-cold-war-maps/>
- NOACK, G., 2018. Die Entstehung und Herausgabe von touristischen Karten der DDR, PhD dissertation, Mathematisch-Naturwissenschaftlichen Fakultät der Universität Greifswald,  
<https://epub.ub.uni-greifswald.de/files/2326/Dissertation+Noack.pdf>
- OLARIU, B., 2012. Hărțile turistice ale T.C.R. – Avântul turismului montan în România, <http://geo-spatial.org/vechi/download/hartile-turistice-ale-tcr>
- PAPP-VÁRY Á., 2005. Torzított turistatérképek Magyarországon. *Geodézia és Kartográfia*, 57:11, pp. 18–23.
- PAPP-VÁRY Á., 2010. Két évtizede nem titkosak a térképek. *Geodézia és Kartográfia*, 62:1, pp. 22–25.
- PEDERSEN, S.B., NOACK, C. (eds), 2019. Tourism and Travel during the Cold War. Negotiating Tourist Experiences across the Iron Curtain. Routledge, London and New York, ISBN: 978-0-367-19212-9
- PETROVIČ, D., 2001. Mountain Cartography in Slovenia. *Cartographica*, 38:1&2, pp. 24–30.

- POSTNIKOV, A.V. (2002). Maps for Ordinary Consumers versus Maps for the Military: Double Standards of Map Accuracy in Soviet Cartography, 1917–1991, *Cartography and Geographic Information Science*, 29:3, 243–260, DOI: 10.1559/152304002782008431
- PROBÁLD Á., 2018. A hazai turizmusstatisztika. *Statisztikai Szemle*, 96:6, pp. 610–640., DOI: 10.20311/stat2018.06.hu0610
- RADÓ, S., 1971. Dóra jelenti..., Kossuth Könyvkiadó, 1971
- RÁTÓTI B., 1989. A Kartográfiai Vállalat turistatérképei. *Geodézia és Kartográfia*, 41:3, pp. 195–200.
- UNVERHAU, D. (ed), 2009. Geheimhaltung und Staatssicherheit. Zur Kartographie des Kalten Krieges – Teilband 1: Beiträge und Anlagen – Teilband 2: Abbildungen, Münster, LIT Verlag
- WIDAWSKI, K., WYRZYKOWSKI, J. (eds), 2017. The Geography of Tourism of Central and Eastern European Countries (Second edition), Springer, ISBN 978-3-319-42203-9, DOI 10.1007/978-3-319-42205-3
- WORLD TOURISM ORGANISATION, 1981. World Tourism 1979-1980. <https://www.e-unwto.org/doi/pdf/10.18111/unwtogad.1981.1.1517gmm025220756>